



Slik bytter du
kileribberem på en
Renault Twingo C06 –
veiledning

VIDEOVEILEDNING

 **Viktig!**

Denne fremgangsmåten for bytte kan brukes for:

RENAULT Twingo I Hatchback 1.2, RENAULT Kangoo I (KC) 1.2, RENAULT Clio II Hatchback (BB, CB) 1.2, RENAULT Kangoo I Express (FC) 1.2, RENAULT Twingo I Hatchback 1.2 16V, RENAULT Clio II Hatchback (BB, CB) 1.2 16V, RENAULT Kangoo I (KC) 1.2 16V, RENAULT Kangoo I Express (FC) 1.2 16V, RENAULT Symbol / Thalia I (LB) 1.2 16V

Trinnene kan variere litt, avhengig av designet på bilen.

**UTSKIFTING: KILERIBBEREM – RENAULT TWINGO C06.
VERKTØYET DU TRENGER:**



- Kombinasjonsnøkkel #21
- Pipenøkkelinnsats # 13
- Pipenøkkelinnsats # 16
- Pipenøkkelinnsats # 18
- HEX bit nr. H7
- Skrallenøkkel
- Brekkjern
- Momentnøkkel
- Skjermtrekk

KJØP VERKTØY

Utskifting: kileribberem – Renault Twingo C06. AUTODOC anbefaler:

- Alt arbeid bør utføres med motoren av.

UTSKIFTING: KILERIBBEREM – RENAULT TWINGO C06. FØLG DISSE TRINNENE:

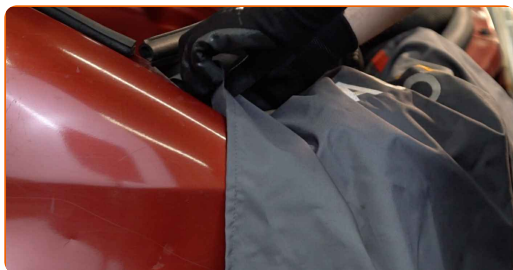
1

Åpne panseret.



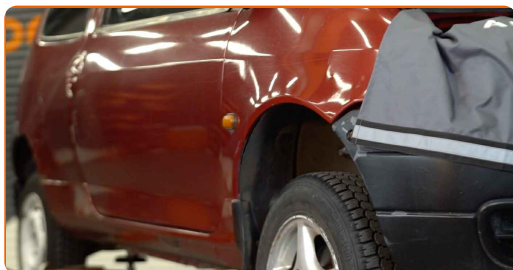
2

Bruk et deksel for å beskytte skjermen for å unngå skader på lakken og plastdelene på bilen.

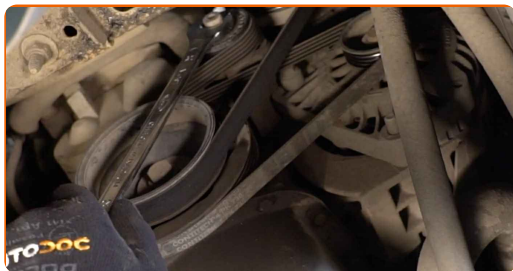


3

Løft bilen med en jekk eller plasser den over en smøregrav.

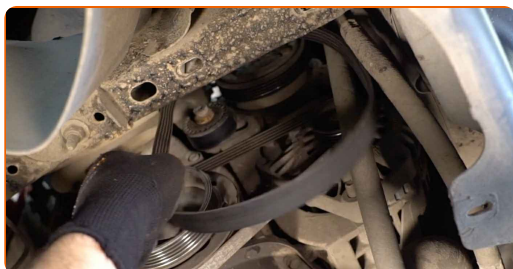


4 Løs festet til strammerullen til klimaanleggets drivreim. Bruk en kombinasjonsnøkkel #21. Bruk HEX nr. H7.

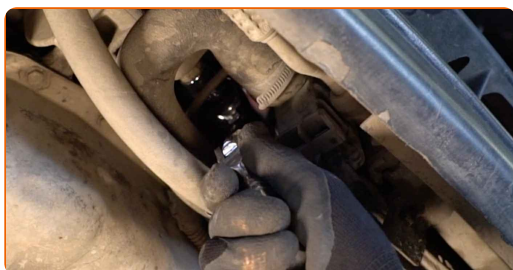


5 Skyv strammerullen til klimaanleggets drivreim til siden.

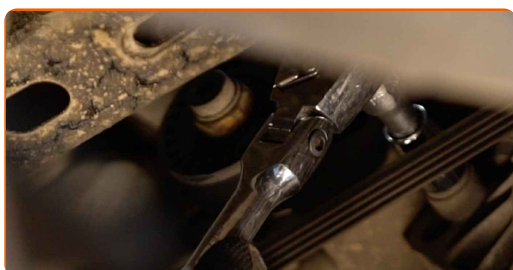
6 Fjern klimaanleggets drivreim.



7 Løs det nedre festet til dynamoen. Bruk en pipenøkkelinnsats #13. Bruk en pipenøkkelinnsats #16. Bruk en skrallenøkkel.



8 Løs det øvre festet til dynamoen. Bruk en pipenøkkelinnsats #13. Bruk en pipenøkkelinnsats #16. Bruk en skrallenøkkel.



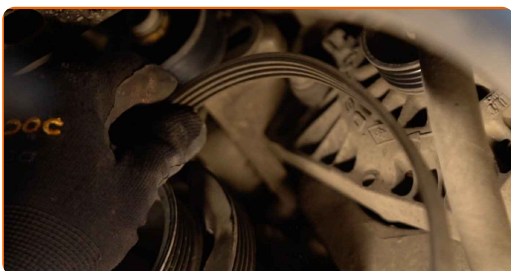
9

Løs multireimen.



10

Ta bort Poly-V-beltet.

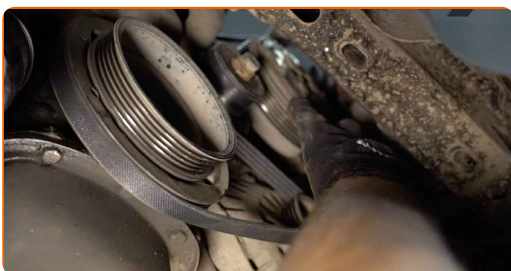


Utskifting: kileribberem – Renault Twingo C06. Tips:

- Sjekk tilstanden av strammehjulet og løpehjulet. Erstatt de hvis det er nødvendig.

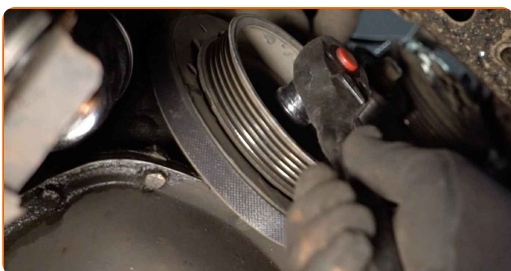
11

Monter Poly-V-beltet.



12

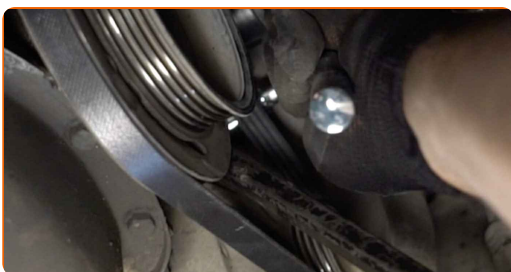
Plasser multireimen på reimskiven til veivakselen. Bruk en pipenøkkelinnsats #18. Bruk en skrallenøkkel.



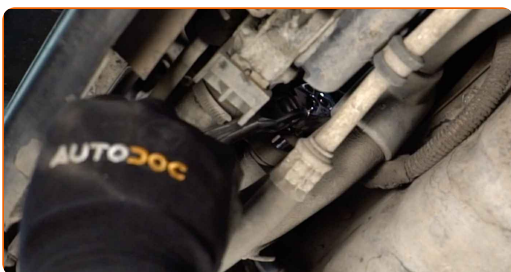
Utskifting: kileribberem – Renault Twingo C06. AUTODOCs eksperter anbefaler:

- Vær sikker på at Poly-V-beltet sitter stramt inntil alle reimhjulene.
- Pass på at kileremmen med ribber er strammet riktig.

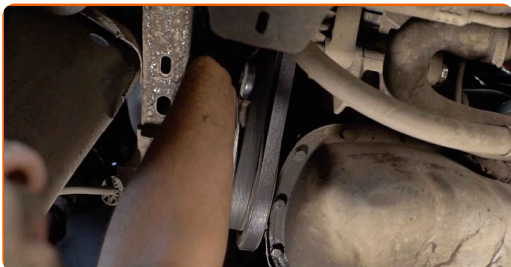
- 13** Skru inn det øvre festet til dynamoen. Bruk en pipenøkkelinnsats #13. Bruk en pipenøkkelinnsats #16. Bruk en skrallenøkkel.



- 14** Skru inn det nedre festet til dynamoen. Bruk en pipenøkkelinnsats #13. Bruk en pipenøkkelinnsats #16. Bruk en skrallenøkkel.



- 15** Monter klimaanleggets drivreim.



16

Returner strammehjulet til dens originale posisjon. Bruk en kombinasjonsnøkkel #21.



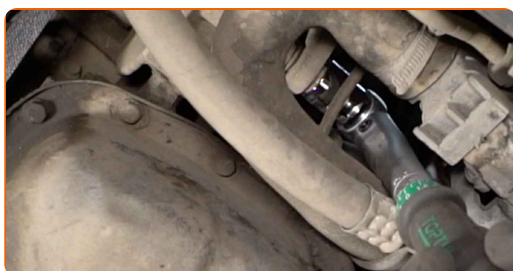
17

Skru inn festet til strammerullen til klimaanleggets drivreim. Bruk en kombinasjonsnøkkel #21. Bruk HEX nr. H7.



18

Stram det øvre festet til dynamoen. Bruk en pipenøkkelinnsats #13. Bruk en momentnøkkel. Stram den til 20 Nm dreiemoment.



19

Stram det nedre festet til dynamoen. Bruk en pipenøkkelinnsats #16. Bruk en momentnøkkel. Stram den til 35 Nm dreiemoment.

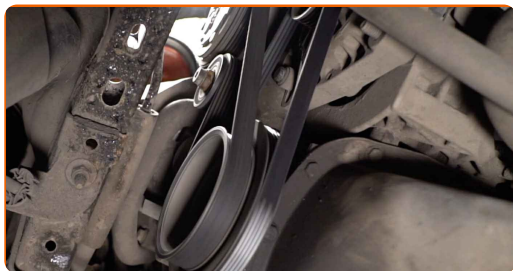
20

Senk bilen.



21

Kjør motoren i noen minutter. Dette er nødvendig for å påse at komponentene fungerer korrekt.



22

Fjern beskyttelsestrekket fra skjermen.



23

Lukk panseret.



GODT GJORT! 

SE FLERE VEILEDNINGER

AUTODOC – TOPP KVALITET OG RIMELIGE BILDELER PÅ NETTET

AUTODOC-APPEN: SIKRE DEG GODE TILBUD I DEN PRAKTISKE
APPEN VÅR



+ AUTODOC

GET IT ON
Google Play

Download on the
App Store

Download

ET STORT UTVALG AV RESERVEDELER TIL BILEN DIN

KJØP RESERVEDELER FOR RENAULT

KILERIBBEREM: ET STORT UTVALG

VELG BILDELER FOR RENAULT TWINGO C06

KILERIBBEREM FOR RENAULT: KJØP NÅ

**KILERIBBEREM FOR RENAULT TWINGO C06: DE BESTE
TILBUDENE OG SALGENE**

ANSVARSKRIVELSE:

Dokumentet inneholder kun generelle anbefalinger som kan være til hjelp ved reparasjoner eller utskiftninger. AUTODOC er ikke ansvarlig for tap, personskader, skader på eiendom som oppstår under reparasjonen eller utskiftningen på grunn av feilaktig bruk eller feiltolkning av de opplysningene som er stilt til rådighet.

AUTODOC er ikke ansvarlig for noen mulige feil og usikkerheter i denne veiledningen. Opplysningene er kun stilt til rådighet som informasjon og kan ikke erstatte veiledninger fra en spesialist.

AUTODOC er ikke ansvarlig for feil eller farlig bruk av apparater, verktøy eller bildeler. AUTODOC anbefaler sterkt å være forsiktig og følge sikkerhetsreglene ved gjennomføring av reparasjon eller utskiftning. Husk: Bruk av bildeler av mindreverdige kvalitet garanterer ikke at du oppnår riktig nivå av trafiksikkerhet.

© Copyright 2022 – Alt innhold, særlig tekster, fotografier og grafikker er beskyttet av opphavsrett. Alle rettigheter, inkludert mangfoldiggjørelse, kunngjøring, bearbeiding og oversettelse forbeholdes AUTODOC GmbH.