



Slik bytter du støtdemper
bak på en **BMW E46**
cabrio – veiledning

VIDEOVEILEDNING



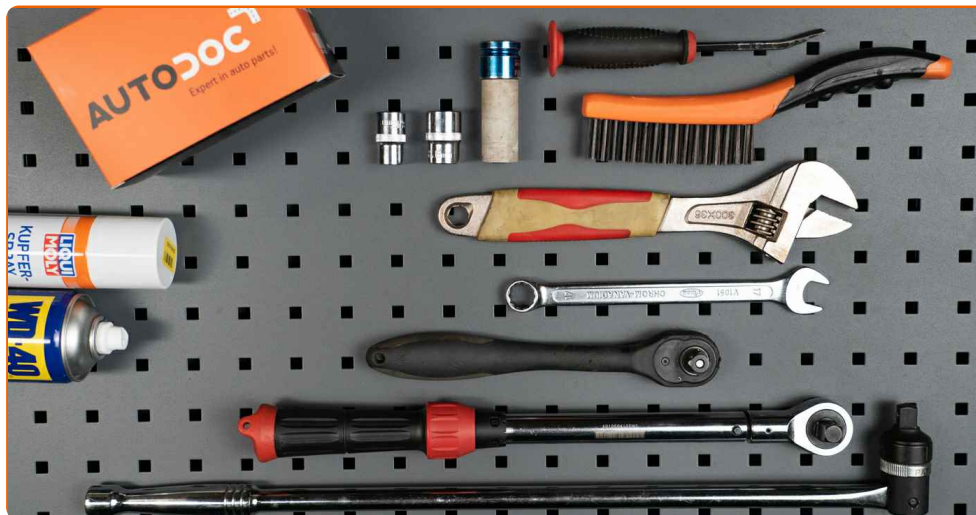
Viktig!

Denne fremgangsmåten for bytte kan brukes for:

BMW 3 Touring (E36) 320i 2.0, BMW 3 Touring (E36) 328i 2.8, BMW 3 Touring (E36) 318tds 1.7, BMW 3 Touring (E36) 325tds 2.5, BMW 3 Touring (E36) 323i 2.5, BMW 3 Touring (E36) 318i 1.8, BMW 3 Sedan (E46) 318i 1.9, BMW 3 Sedan (E46) 328i 2.8, BMW 3 Sedan (E46) 320d 2.0, BMW 3 Sedan (E46) 323i 2.5, BMW 3 Sedan (E46) 320i 2.0, BMW 3 Coupé (E46) 323Ci 2.5, BMW 3 Coupé (E46) 328Ci 2.8, BMW 3 Sedan (E46) 316i 1.9, BMW 3 Touring (E46) 320i 2.0, (+ 44)

Trinnene kan variere litt, avhengig av designet på bilen.

UTSKIFTING: STØTDEMPER – BMW E46 CABRIO. LISTE
MED VERKTØYET DU KAN TRENGE:



- Stålbørste
- WD-40 spray
- Kobberpasta
- Kombinasjonsnøkkel #17
- Pipenøkkelinnsats # 13
- Pipenøkkelinnsats # 18
- Hjulpipe #17
- Skrallenøkkel
- Momentnøkkel
- Justerbar skrunøkkel
- Svingjern
- Brekkjern
- Skrustikke
- Hydraulisk transmisjon jekk
- Stoppekloss

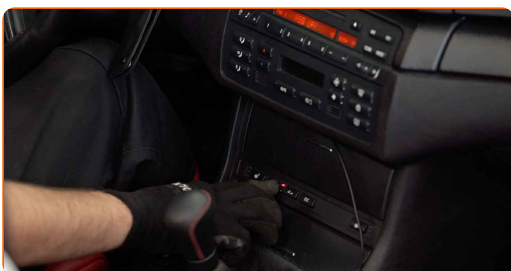
KJØP VERKTØY

Utskifting: støtdemper – BMW E46 cabrio. AUTODOC anbefaler:

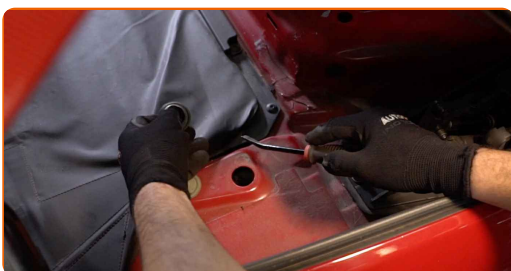
- Begge støtdemperne til bakfjæringen bør skiftes ut samtidig.
- Utskiftningsprosedyren er lik for venstre og høyre støtdempere for bakfjæringen.
- Merk: Alt arbeid på bilen – BMW E46 cabrio – må utføres med motoren koblet ut.

GJENNOMFØR UTSKIFTINGEN I FØLGENDE REKKEFØLGE:

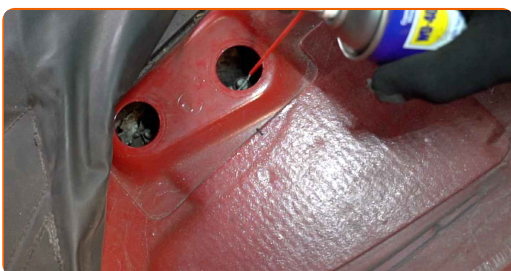
- 1** Press inn og hold den bryteren for den sammenleggbare mekanismen. Hold knappen trykket inn helt til du får tilgang til de øvre festene til støtdemperen.



- 2** Ta bort støtdemperens monteringslokk. Bruk et brekkjern.



- 3** Rengjør festene til støtdempernes øvre montering. Bruk WD-40 spray.



4

Løsne på de øvre festene til støtdemperen. Bruk en pipenøkkelinnsats #13. Bruk en skrallenøkkel.



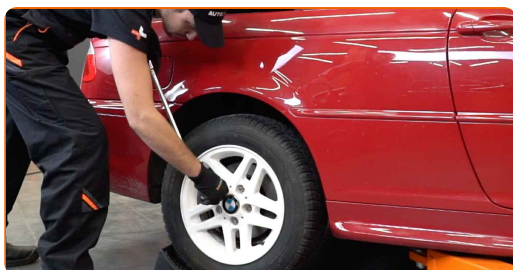
5

Sikre hjulene med klosser.



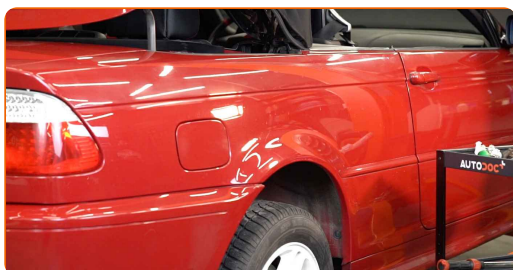
6

Løsne hjulfesteboltene. Bruk en kraftpipe for hjulmutter #17.



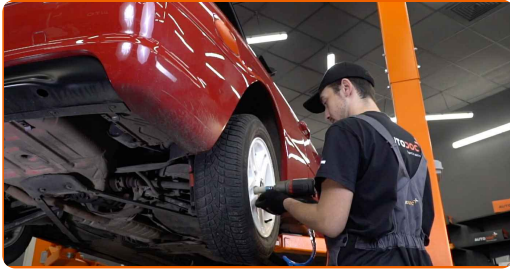
7

Hev bakdelen på bilen og sikre den på støttene.



8

Løsne hjulboltene.



Utskifting: støtdemper – BMW E46 cabrio. Tips:

- For å unngå skade, hold hjulet opp når boltene skrur løs.

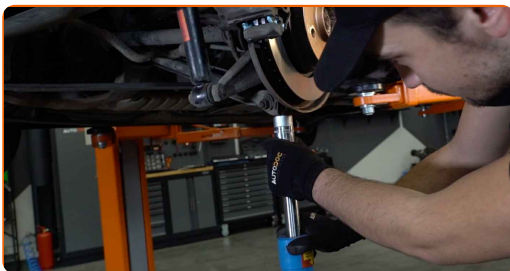
9

Ta av hjulet.



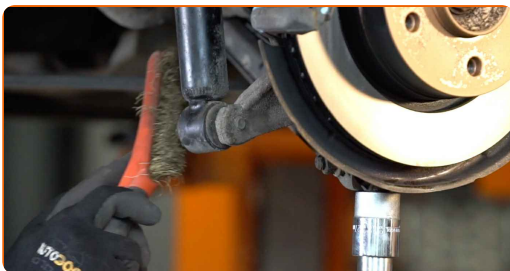
10

Støtt armen. Bruk en hydraulisk jekk.



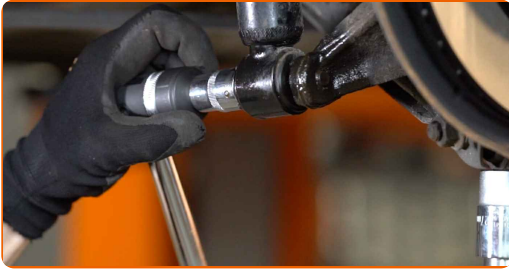
11

Rengjør festene til støtdemperen. Bruk en stålbørste. Bruk WD-40 spray.



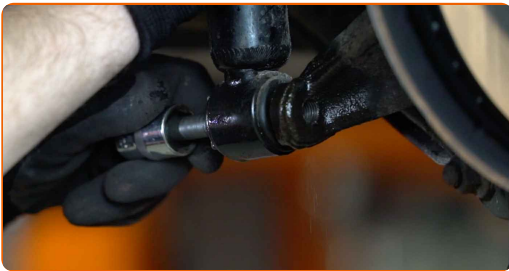
12

Skru fast det nedre festet på støtdemperen. Bruk en pipenøkkelinnsats #18. Bruk et svingjern.



13

Fjern festebolt.



14

Skru løs støtdemperens øvre feste. Bruk en pipenøkkelinnsats #13. Bruk en skrallenøkkel.

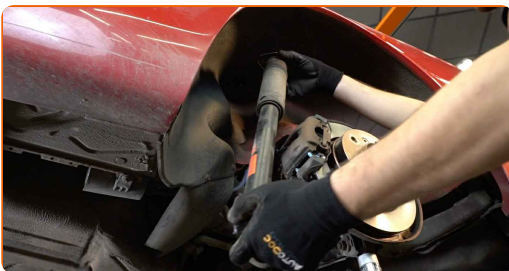


AUTODOC anbefaler:

- Viktig! Hold i støtdemperen når du skrur løs festeboltene. BMW E46 cabrio

15

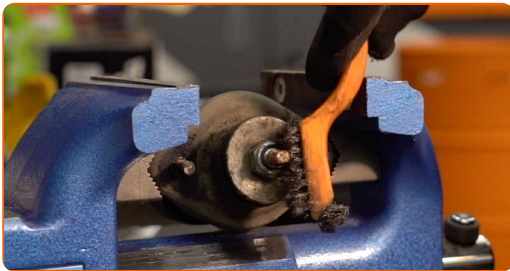
Fjern støtdemperen.



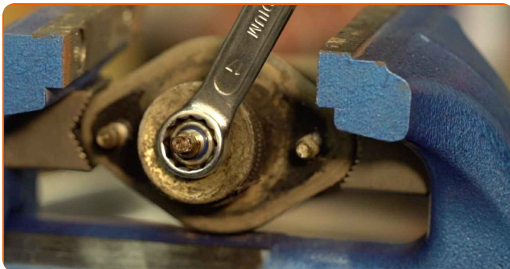
16 Grip støtdemperen med en skrustikke.



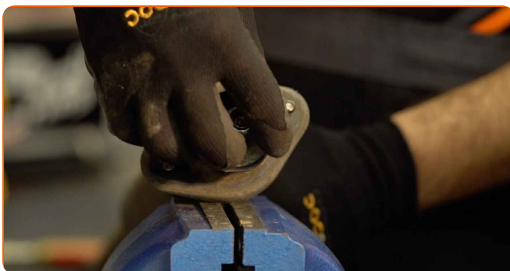
17 Rengjør festene til støtdemperstangen. Bruk en stålbørste.



18 Fjern støtdemperen stempelstangen feste. Bruk en kombinasjonsnøkkel #17.



19 Løsne skrustikken og ta ut støtdemperen.



20 Fjern støtdemperfestet, støvbeskytteren og støtstopperen.

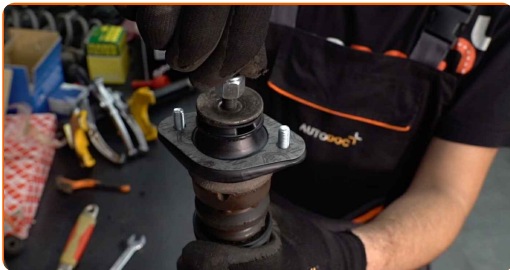


Utskifting: støtdemper – BMW E46 cabrio. AUTODOC anbefaler:

- Undersøke støtdemperfestet, støvstøvelen, og støtstopperen nøye. Skift dem ut om nødvendig.
- Før du installerer en ny støtdemper bør du pumpe den 3-5 ganger manuelt.

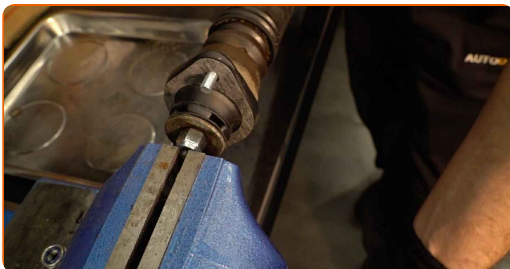
21

Installer festet, støvbeskytteren og støtstopperen på en ny støtdemper.



22

Grip støtdemperen med en skrustikke.



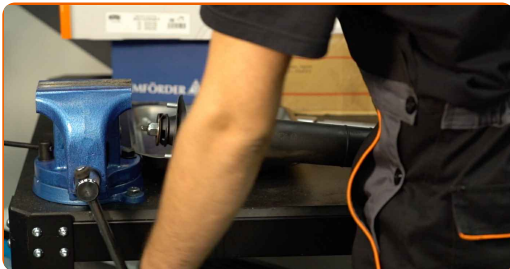
23

Skrue fast det øvre festet på fjærbeinets stempelstang. Bruk en kombinasjonsnøkkel #17. Bruke en justerbar skiftenøkkel. Bruk en momentnøkkel. Stram den til 20 Nm dreiemoment.



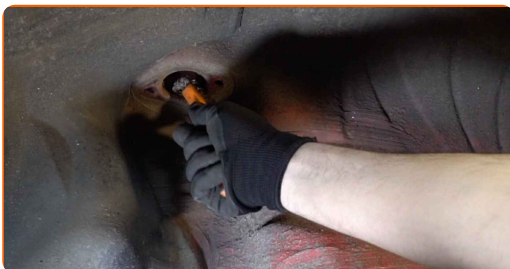
24

Løsne skrustikken og ta ut støtdemperen.



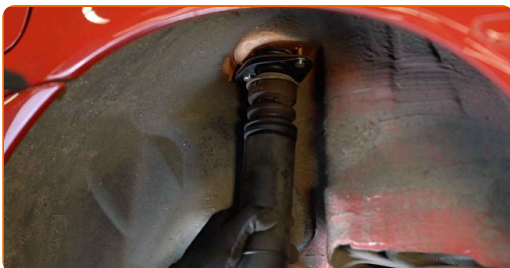
25

Rengjør monteringsfestet til støtdemperen. Bruk en stålbørste. Bruk WD-40 spray.



26

Plasser støtdemperen i hjulbuen og fest den.



Utskifting: støtdemper – BMW E46 cabrio. AUTODOCs eksperter anbefaler:

- Hold støtdemperen forsiktig og stramt når du skrur inn festeboltene for å unngå skade.

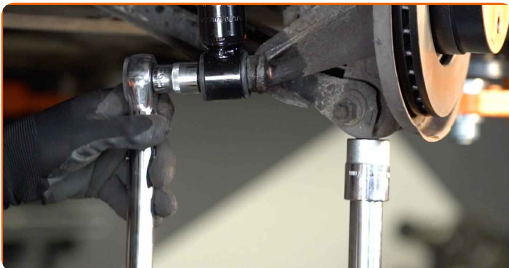
27

Skru fast de øvre festene til støtdemperen. Bruk en pipenøkkelinnsats #13. Ikke stram den.



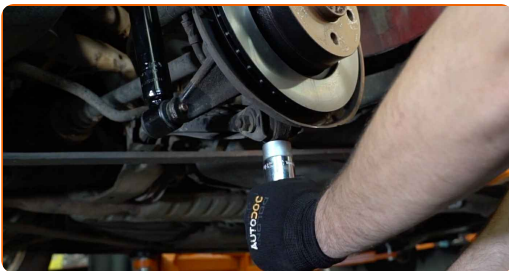
28

Stram det nedre feste på støtdemperen. Bruk en pipenøkkelinnsats #18. Bruk en momentnøkkel. Stram den til 100 Nm dreiemoment.



29

Fjern støtten fra under armen.



AUTODOC anbefaler:

- Utskifting: støtdemper – BMW E46 cabrio. Senk den hydrauliske jekken jevnt og uten rykk for å unngå skader på komponenter og mekanismer.

30

Rens festepunktet til felgen. Bruk en stålbørste. Behandle deretter kontaktflaten. Bruk kobberfett.



31

Installer hjulet.



AUTODOC anbefaler:

- Advarsel! Hold i hjulet når du skruer inn festeboltene på bilen for å unngå skader.
BMW E46 cabrio

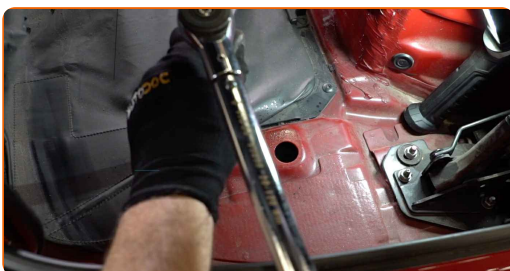
32

Skru inn boltene. Bruk en kraftpipe for hjulmutter #17.



33

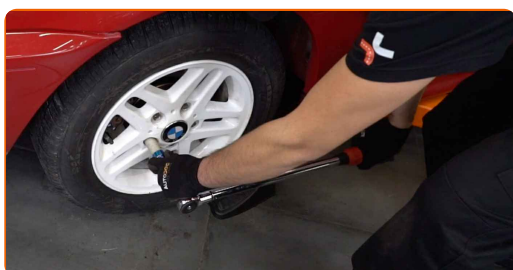
Stram det øvre støtdemperfestet. Bruk en pipenøkkelinnsats #13. Bruk en momentnøkkel. Stram den til 28 Nm dreiemoment.



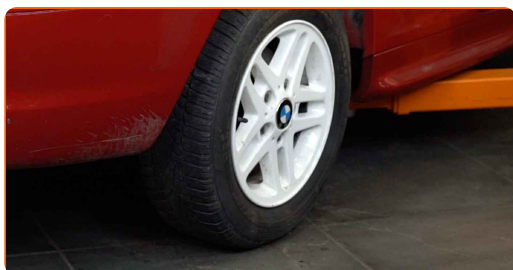
34 Monter monteringslokkene på støttemperen.



35 Senk bilen og stram hjulboltene, arbeid på kryss. Bruk en momentnøkkel. Stram den til 120 Nm dreiemoment.



36 Fjern jekker og klosser.



GODT GJORT! 

SE FLERE VEILEDNINGER

AUTODOC – TOPP KVALITET OG RIMELIGE BILDELER PÅ NETTET

AUTODOC-APPEN: SIKRE DEG GODE TILBUD I DEN PRAKTISKE
APPEN VÅR

ET STORT UTVALG AV RESERVEDELER TIL BILEN DIN

KJØP RESERVEDELER FOR BMW

STØTDEMPER: ET STORT UTVALG

VELG BILDELER FOR BMW E46 CABRIO

STØTDEMPER FOR BMW: KJØP NÅ

**STØTDEMPER FOR BMW E46 CABRIO: DE BESTE
TILBUDENE OG SALGENE**

ⓘ ANSVARFRASKRIVELSE:

Dokumentet inneholder kun generelle anbefalinger som kan være til hjelp ved reparasjoner eller utskiftninger. AUTODOC er ikke ansvarlig for tap, personskader, skader på eiendom som oppstår under reparasjonen eller utskiftningen på grunn av feilaktig bruk eller feiltolkning av de opplysningene som er stilt til rådighet.

AUTODOC er ikke ansvarlig for noen mulige feil og usikkerheter i denne veiledningen. Opplysningene er kun stilt til rådighet som informasjon og kan ikke erstatte veiledninger fra en spesialist.

AUTODOC er ikke ansvarlig for feil eller farlig bruk av apparater, verktøy eller bildeler. AUTODOC anbefaler sterkt å være forsiktig og følge sikkerhetsreglene ved gjennomføring av reparasjon eller utskiftning. Husk: Bruk av bildeler av mindreverdige kvalitet garanterer ikke at du oppnår riktig nivå av trafiksikkerhet.

© Copyright 2022 – Alt innhold, særlig tekster, fotografier og grafikker er beskyttet av opphavsrett. Alle rettigheter, inkludert mangfoldiggjørelse, kunngjøring, bearbeiding og oversettelse forbeholdes AUTODOC GmbH.