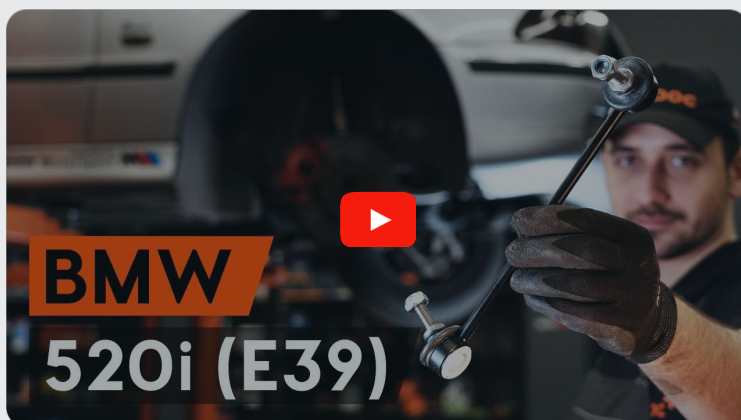




Slik bytter du
stabilisatorstag fremme
på en **BMW E39** –
veiledning

VIDEOVEILEDNING

**i Viktig!**

Denne fremgangsmåten for bytte kan brukes for:

BMW 5 Sedan (E39) 520i 2.0, BMW 5 Sedan (E39) 525tds 2.5, BMW 5 Sedan (E39) 523i 2.5, BMW 5 Sedan (E39) 528i 2.8, BMW 5 Sedan (E39) 535i 3.5, BMW 5 Touring (E39) 520i 2.0, BMW 5 Touring (E39) 523i 2.5, BMW 5 Sedan (E39) 525td 2.5, BMW 5 Touring (E39) 528i 2.8, BMW 5 Sedan (E39) 530d 3.0, BMW 5 Touring (E39) 530d 3.0, BMW 5 Touring (E39) 525tds 2.5, BMW 5 Sedan (E39) 520d 2.0, BMW 5 Touring (E39) 520d 2.0, BMW 5 Sedan (E39) 525d 2.5, (+ 7)

Trinnene kan variere litt, avhengig av designet på bilen.

**UTSKIFTING: STABILISATORSTAG – BMW E39.
VERKTØYET DU VIL TRENGE:**



- Stålbørste
- WD-40 spray
- Bremsereens
- Kobberpasta
- Kombinasjonsnøkkel #17
- Pipenøkkelinnsats # 17
- Hjulpipe #17
- Skrallenøkkel
- Momentnøkkel
- Stoppekloss

KJØP VERKTØY

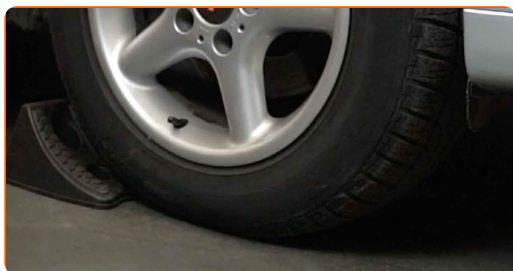
Utskifting: stabilisatorstag – BMW E39. AUTODOCs eksperter anbefaler:

- Bytt stabilisatorledd på BMW E39 parvis.
- Fremgangsmåten er identisk for begge stabilisatorledd på samme aksel.
- Alt arbeid bør utføres med motoren av.

UTSKIFTING: STABILISATORSTAG – BMW E39. FØLG DISSE TRINNENE:

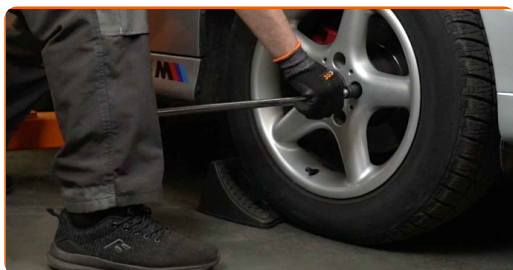
1

Sikre hjulene med klosser.



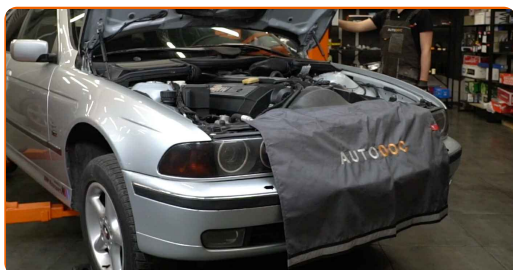
2

Løsne hjulfesteboltene. Bruk en kraftpipe for hjulmutter #17.



3

Hev fronten på bilen og sikre den på støttene.



4

Løsne hjulboltene.

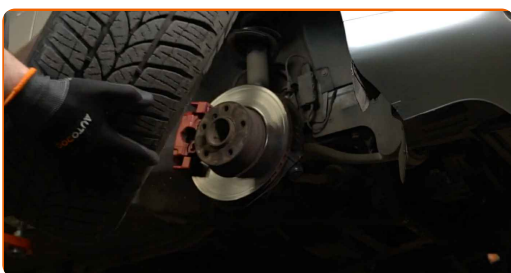


Utsifting: stabilisatorstag – BMW E39. Tips:

- For å unngå skade, hold hjulet opp når boltene skrur løs.

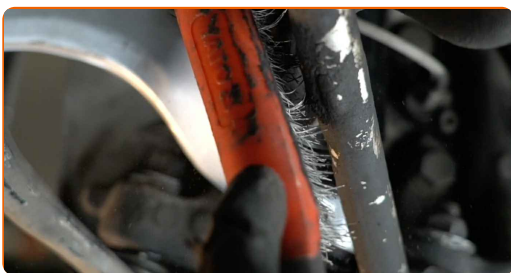
5

Ta av hjulet.



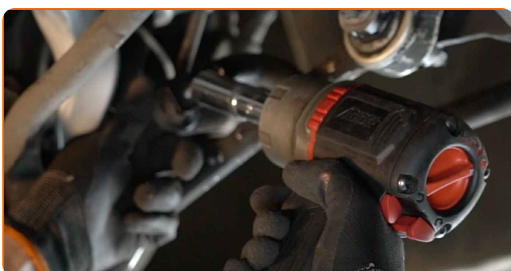
6

Rengjør festene til stabilisatorleddet. Bruk en stålbørste. Bruk WD-40 spray.



7

Skrul løs festene som kobler stabilisator-ledd til stabilisatorstag. Bruk en pipenøkkelinnsats #17. Bruk en skrallenøkkel.



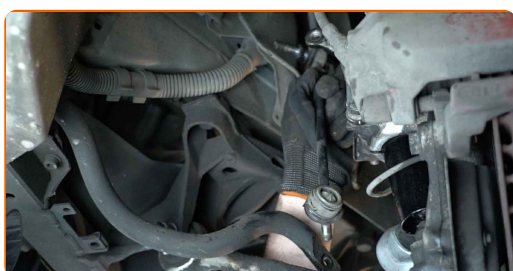
8

Skru løs festene som kobler stabilisator-ledd til fjærbein. Bruk en kombinasjonsnøkkel #17. Bruk en pipenøkkelinnsats #17. Bruk en skrallenøkkel.



9

Fjern stabilisatorstaget.

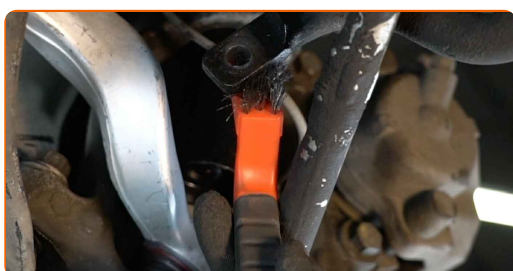


Utskifting: stabilisatorstag – BMW E39. AUTODOC anbefaler:

- Undersøk stabilisatorbøssinger. Bytt dem om nødvendig.

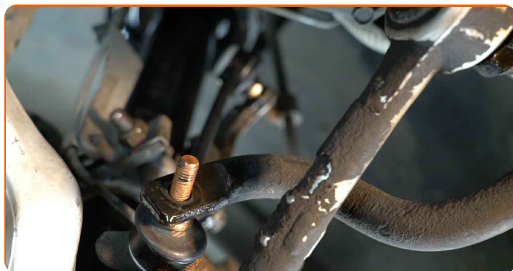
10

Rengjør festpunktene til stabilisatorstaget. Bruk en stålbørste. Bruk WD-40 spray.



11

Install den tverrgående stabilisatorkoblingen.



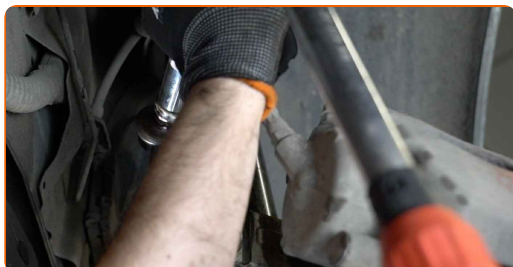
12

Stram festet for stabilisatorlinken. Bruk en kombinasjonsnøkkel #17. Bruk en pipenøkkelinnsats #17. Bruk en skrallenøkkel.



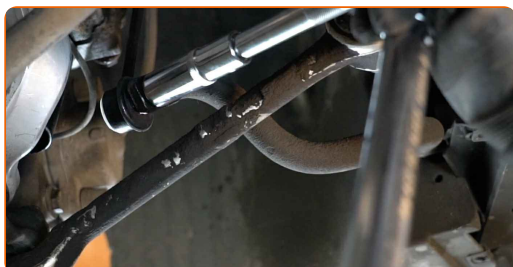
13

Stram festene som kobler stabilisator-ledd til fjærbein. Bruk en pipenøkkelinnsats #17. Bruk en momentnøkkel. Stram den til 65 Nm dreiemoment.



14

Stram festene som kobler stabilisator-ledd til stabilisatorstag. Bruk en pipenøkkelinnsats #17. Bruk en momentnøkkel. Stram den til 65 Nm dreiemoment.



15 Behandle alle leddene på stabilisatorleddet. Bruk kobberfett.



16 Behandle overflaten hvor bremseskiven kontakter felgen. Bruk kobberfett.



17 Rengjør overflaten av bremseskiven. Bruk bremsrens.



AUTODOC anbefaler:

- Utskifting: stabilisatorstag – BMW E39. Vent i noen minutter etter påføringen av sprayen.

18 Installer hjulet.

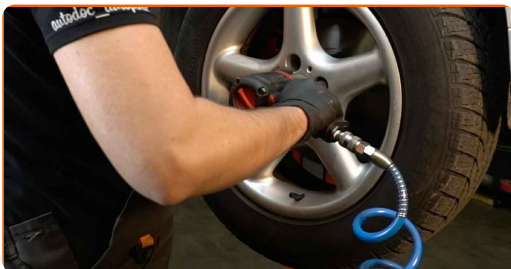


Utskifting: stabilisatorstag – BMW E39. Tips fra AUTODOCs eksperter:

- For å unngå skade, hold hjulet opp når festeboltene skruses fast.

19

Skrus inn boltene. Bruk en kraftpipe for hjulmutter #17.



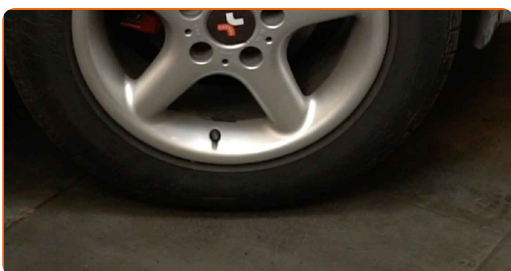
20

Senk bilen og stram hjulboltene, arbeid på kryss. Bruk en kraftpipe for hjulmutter #17. Bruk en momentnøkkel. Stram den til 120 Nm dreiemoment.



21

Fjern jekker og klosser.



GODT GJORT! 

SE FLERE VEILEDNINGER

AUTODOC – TOPP KVALITET OG RIMELIGE BILDELER PÅ NETTET

AUTODOC-APPEN: SIKRE DEG GODE TILBUD I DEN PRAKTISKE
APPEN VÅR



+ AUTODOC

GET IT ON
Google Play

Download on the
App Store

Download

ET STORT UTVALG AV RESERVEDELER TIL BILEN DIN

KJØP RESERVEDELER FOR BMW

STABILISATORSTAG: ET STORT UTVALG

VELG BILDELER FOR BMW E39

STABILISATORSTAG FOR BMW: KJØP NÅ

**STABILISATORSTAG FOR BMW E39: DE BESTE TILBUDENE
OG SALGENE**

ANSVARSKRIVELSE:

Dokumentet inneholder kun generelle anbefalinger som kan være til hjelp ved reparasjoner eller utskiftninger. AUTODOC er ikke ansvarlig for tap, personskader, skader på eiendom som oppstår under reparasjonen eller utskiftningen på grunn av feilaktig bruk eller feiltolkning av de opplysningene som er stilt til rådighet.

AUTODOC er ikke ansvarlig for noen mulige feil og usikkerheter i denne veiledningen. Opplysningene er kun stilt til rådighet som informasjon og kan ikke erstatte veiledninger fra en spesialist.

AUTODOC er ikke ansvarlig for feil eller farlig bruk av apparater, verktøy eller bildeler. AUTODOC anbefaler sterkt å være forsiktig og følge sikkerhetsreglene ved gjennomføring av reparasjon eller utskiftning. Husk: Bruk av bildeler av mindreverdige kvalitet garanterer ikke at du oppnår riktig nivå av trafiksikkerhet.

© Copyright 2023 – Alt innhold, særlig tekster, fotografier og grafikker er beskyttet av opphavsrett. Alle rettigheter, inkludert mangfoldiggjørelse, kunngjøring, bearbeiding og oversettelse forbeholdes AUTODOC SE.