



Slik bytter du fjærer bak
på en **BMW E39** –
veiledning

VIDEOVEILEDNING

 **Viktig!**

Denne fremgangsmåten for bytte kan brukes for:

BMW 5 Sedan (E39) 525tds 2.5, BMW 5 Sedan (E39) 523i 2.5, BMW 5 Sedan (E39) 528i 2.8, BMW 5 Sedan (E39) 540i 4.4, BMW 5 Sedan (E39) 535i 3.5, BMW 5 Sedan (E39) 525td 2.5, BMW 5 Sedan (E39) 530d 3.0, BMW 5 Sedan (E39) M5, BMW 5 Sedan (E39) 520i 2.0, BMW 5 Sedan (E39) 520d 2.0, BMW 5 Sedan (E39) 525d 2.5, BMW 5 Sedan (E39) 520i 2.2, BMW 5 Sedan (E39) 530i 3.0

Trinnene kan variere litt, avhengig av designet på bilen.

**UTSKIFTING: FJÆRER – BMW E39. LISTE MED
VERKTØYET DU KAN TRENGE:**



- Stålbørste
- WD-40 spray
- Bremserens
- Kobberpasta
- Kombinasjonsnøkkel #16
- Kombinasjonsnøkkel #22
- Pipenøkkelinnsats # 10
- Pipenøkkelinnsats # 13
- Pipenøkkelinnsats # 16
- Pipenøkkelinnsats # 21
- Pipenøkkelinnsats # 22
- Hjulpipe #17
- Skrallenøkkel
- Momentnøkkel
- Støtdemperverktøy # DD6
- Svingjern
- Brekkjern
- Demonteringsjern av plast
- Phillips-skrutrekker
- Hydraulisk fjærbein fjærspenner
- Hydraulisk transmisjon jekk
- Stoppekloss

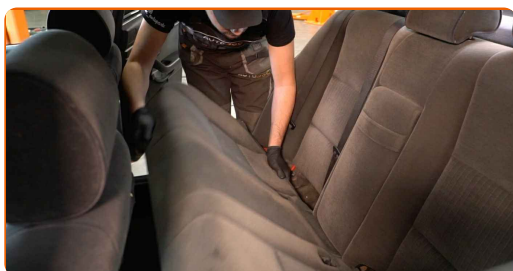
KJØP VERKTØY

Utskifting: fjærer – BMW E39. Tips:

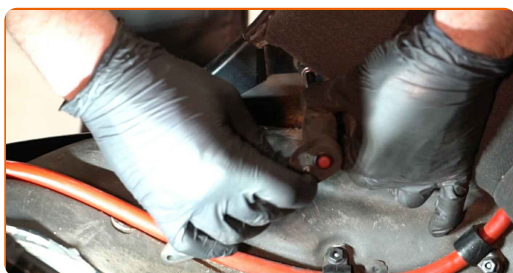
- Bakfjæringens spiralfjærer bør begge skiftes ut samtidig.
- Utskiftningsprosedyren for bakfjæringens spiralfjærer er lik for venstre og høyre side.
- Advarsel! Slå av motoren før du setter i gang med alle typer arbeid – BMW E39.

GJENNOMFØR UTSKIFTINGEN I FØLGENDE REKKEFØLGE:

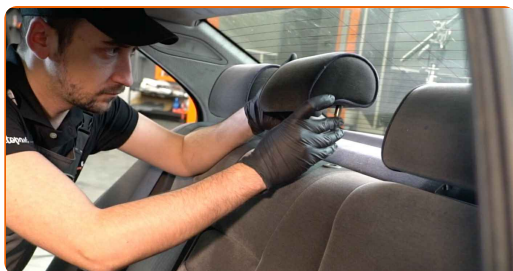
1 Fjern nedre del av baksetet.



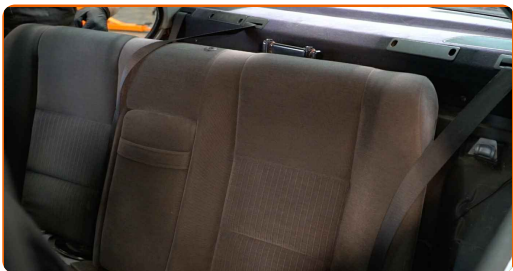
2 Skru løs festene til ryggstøtten til baksetet. Bruk en pipenøkkelinnsats #10. Bruk en skrallenøkkel.



3 Fjern baksetenakkestøttene.



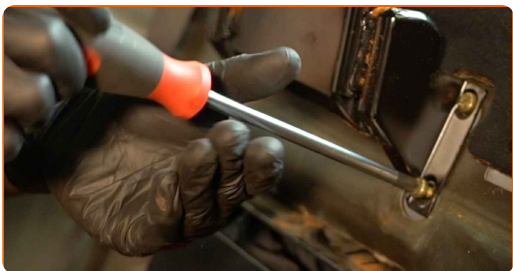
4 Fjern bakseteryggstøtten.



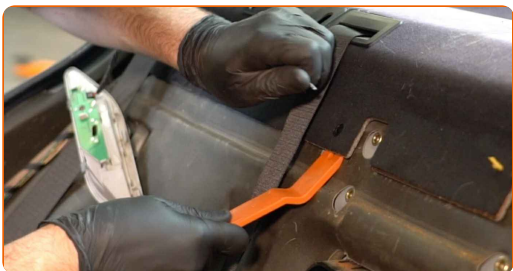
5 Fjern plastdekselet på siden. Bruk et verktøy for trimming, plast.



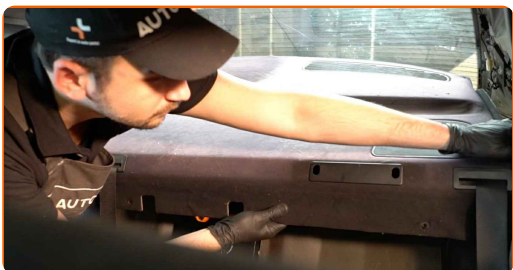
6 Skru løs braketten til bakesetenakkestøttene. Bruk en Philips-skrutrekker.



7 Fjern klipsene fra bagasjehyllen.

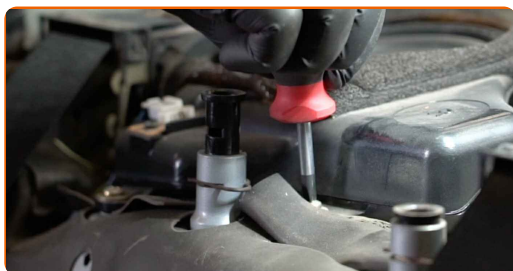


8 Løs bagasjehyllen.



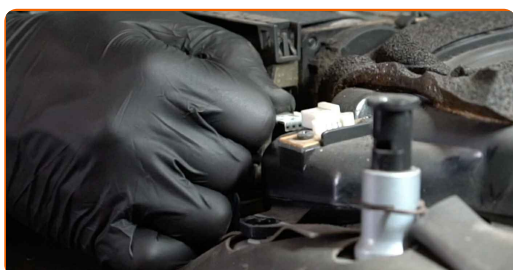
9

Skruløs festene til høyttalerne. Bruk en Philips-skrutrekker.



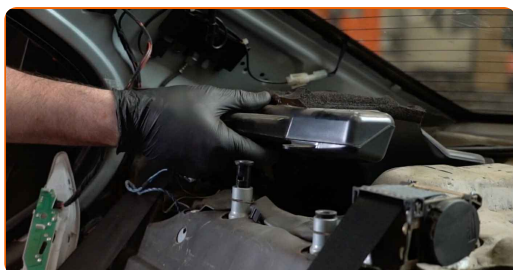
10

Løs tilkoblingselementene til høyttalerne.



11

Fjern høyttalerne.



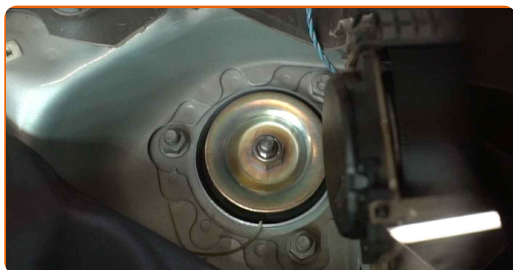
12

Bøy lydisolasjonen for kupeen opp.



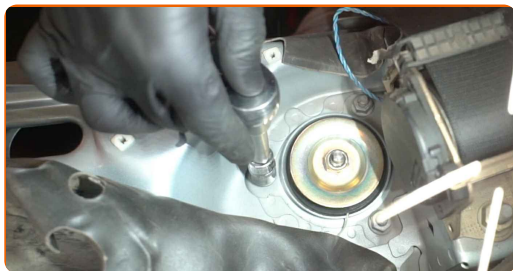
13

Bytt hetten til monteringen for fjærbeinet.



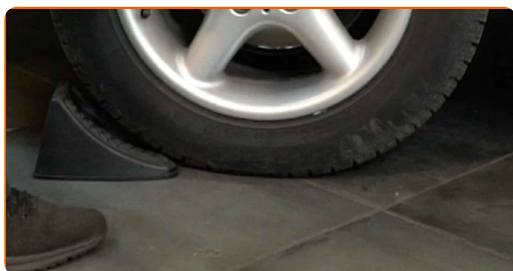
14

Løsne det øverste festet på fjærbeinets montering. Bruk en pipenøkkelinnsats #13. Bruk en skrallenøkkel.



15

Sikre hjulene med klosser.



16

Løsne hjulfesteboltene. Bruk en kraftpipe for hjulmutter #17.



17

Hev bakkdelen på bilen og sikre den på støttene.



18

Løsne hjulboltene.



Utskifting: fjærer – BMW E39. AUTODOC anbefaler:

- For å unngå skade, hold hjulet opp når boltene skrur løs.

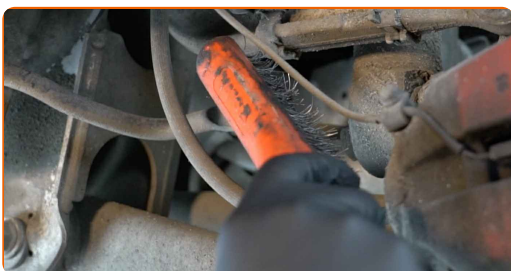
19

Ta av hjulet.



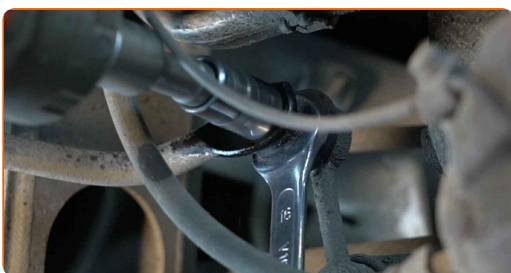
20

Rengjør festene til stabilisatorleddet. Bruk en stålbørste. Bruk WD-40 spray.



21

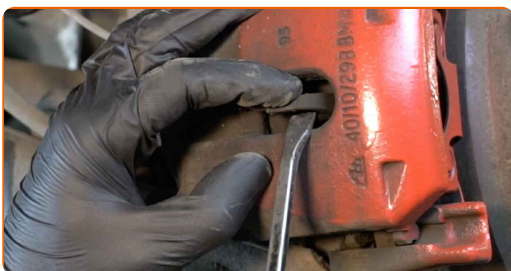
Skrul løs festene som kobler stabilisator-ledd til stabilisatorstag. Bruk en kombinasjonsnøkkel #16. Bruk en pipenøkkelinnsats #16. Bruk en skrallenøkkel.



22 Fjern stabilisatorstaget.



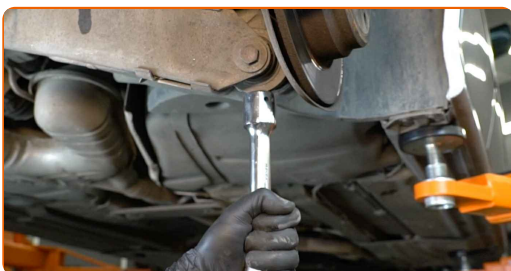
23 Koble fra bremseklossenes slitasjesensor. Bruk et brekkjern.



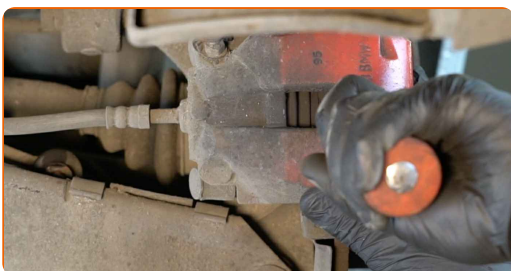
Vennligst merk deg!

- Noen biler er ikke utstyrt med slitasjesensor for bremseklosser.

24 Støtt armen. Bruk en hydraulisk jekk.

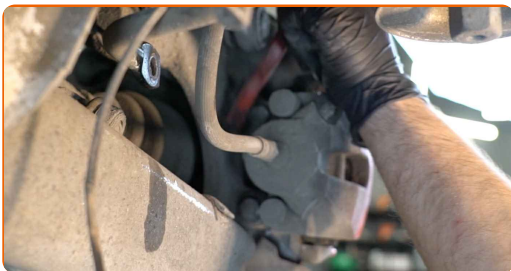


25 Spre bremseklossene. Bruk et brekkjern.



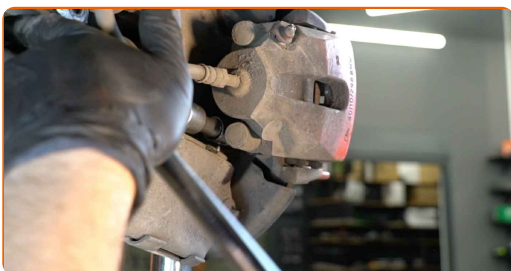
26

Rengjør festene på braketten til bremsecaliperen. Bruk en stålbørste. Bruk WD-40 spray.



27

Skru løs kalipperbrakettfestet. Bruk en pipenøkkelinnsats #16. Bruk et svingjern.



28

Demonter bremsecaliperen sammen med braketten.



AUTODOC anbefaler:

- Knyt kaliperen til suspensjon eller til karosseriet med en ledning, uten å koble fra bremseslangen for å unngå trykkavlastning i bremsesystemet.
- Kontroller at bremsekaliperen ikke henger på bremseslangen.
- Ikke press inn bremsepedalen etter at bremsekaliperen er fjernet. Stempelen kan falle ut fra bremse sylindren som et resultat, og bremsevæskelekkasje og trykkavlastning kan forekomme i systemet.

29

Fjern støtten fra under armen.

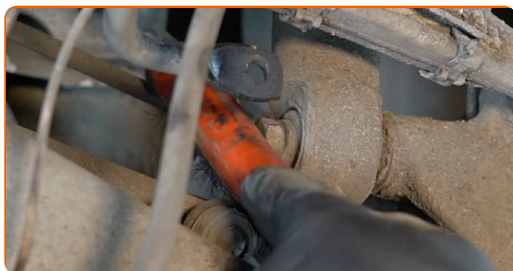


AUTODOC anbefaler:

- Utskifting: fjærer – BMW E39. Senk den hydrauliske jekken jevnt og uten rykk for å unngå skader på komponenter og mekanismer.

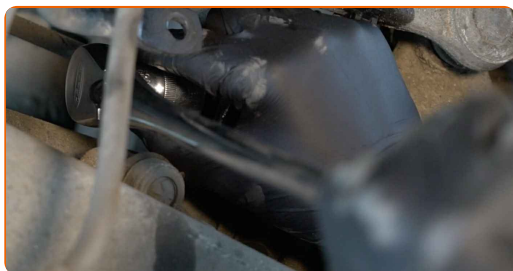
30

Rens festene til fjærbeinet. Bruk en stålbørste. Bruk WD-40 spray.

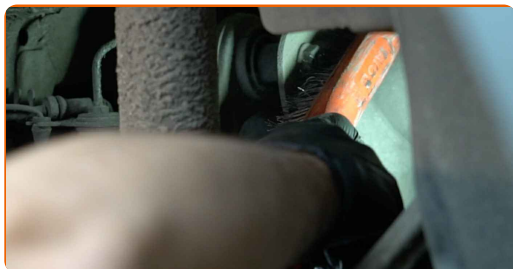


31

Skru løs det nedre festet på fjærbeinet. Bruk en pipenøkkelinnsats #21. Bruk et svingjern.



32 Rengjør alle ledd på armen. Bruk en stålbørste. Bruk WD-40 spray.



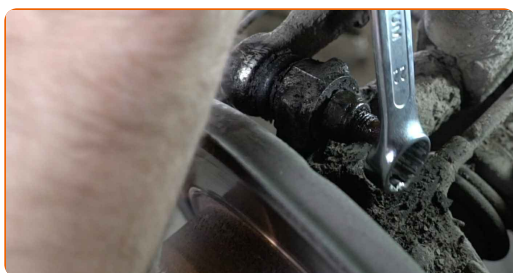
33 Koble fra ABS-sensorens ledninger.



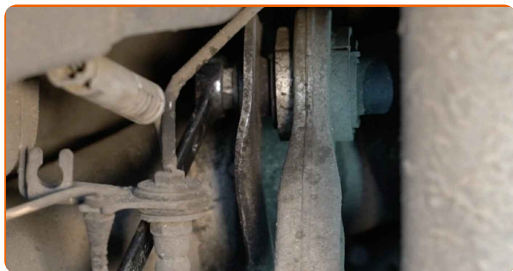
34 Rengjør alle ledd på armen. Bruk en stålbørste. Bruk WD-40 spray.



35 Skru løs festet som kobler bærearman til bakre akseltapp. Bruk en kombinasjonsnøkkel #22. Bruk en pipenøkkelinnsats #10. Bruk en skrallenøkkel.



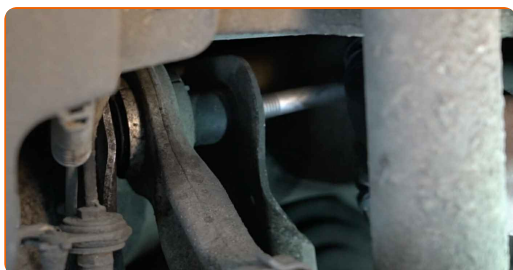
36 Skru løs armens feste til bjelken. Bruk en kombinasjonsnøkkel #16.



37 Koble fra nedre del av fjærbeinet. Bruk et brekkjern.



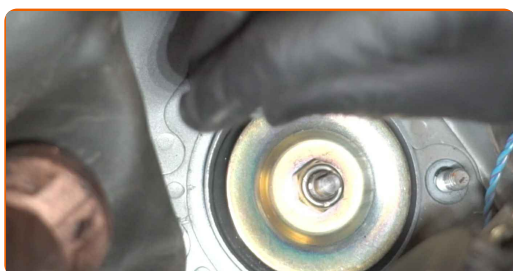
38 Fjern festebolt.



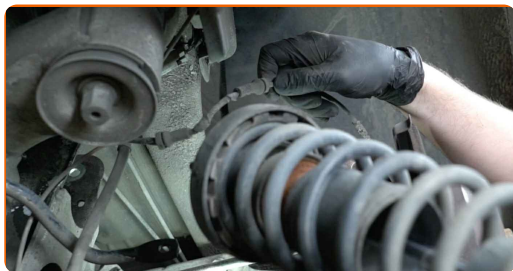
39 Fjern armen.



40 Skru løs toppfestet på fjærbeinmonteringen.



41 Fjern fjærbeinet.



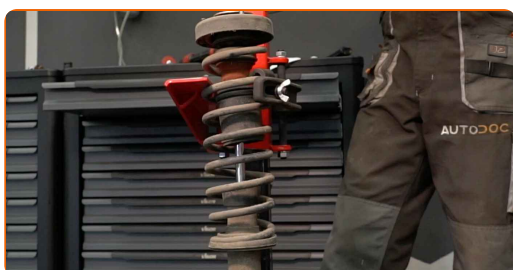
42 Sett fjærbeinet på fjærkompressorverktøyet.



Utskifting: fjærer – BMW E39. AUTODOC's eksperter anbefaler:

- Merk at når du bruker en fjærkompressor, må du ha et sikkert grep på fjærspolene, når du komprimerer fjæren på motsatt side.
- Sørg for riktig plassering av fjæren i holderen.
- Pass på at fjærspoler inngår tett i låsehåndtakene.

43 Komprimer fjæren.



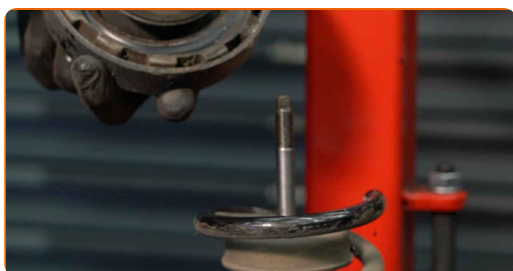
44 Behandle stangen til fjærbeinet. Bruk en stålbørste. Bruk WD-40 spray.



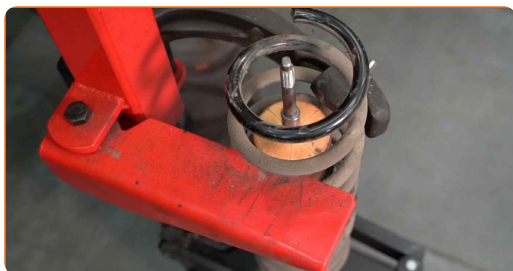
45 Fjern mutteren på beinets stempelstang. Bruk et støtdemperverktøy DDN[®]6. Bruk en pipenøkkelinnsats #16. Bruk en skrallenøkkel.



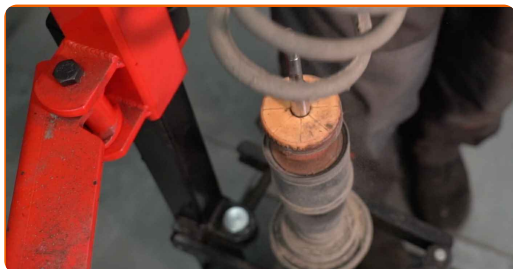
46 Fjern det øvre beinestet.



47 Slipp spiralfjæren.



48 Ta bort fjæren.



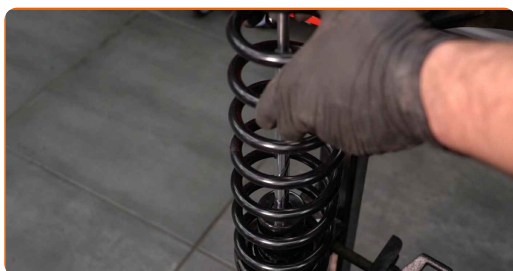
49 Ta av støtdemper-støvhetten og støtstopperen.



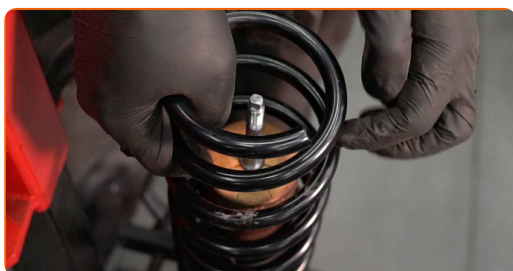
AUTODOC anbefaler:

- Utskifting: fjærer – BMW E39. Inspiser holderen, mansjetten og gjennomslagsstopperen til støtdemperen nøye. Bytt ut om nødvendig.

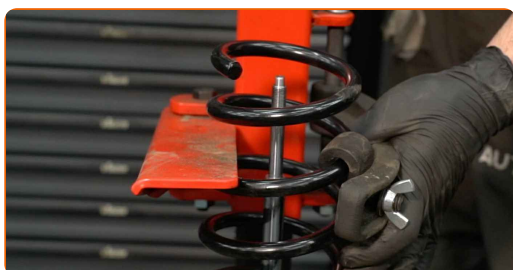
50 Installer fjæren på støtdemperen.



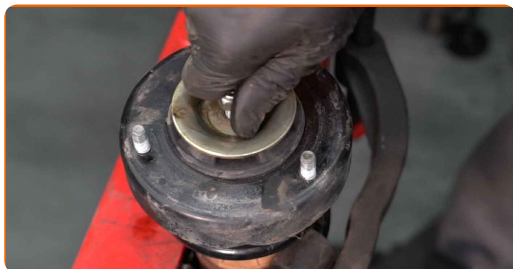
51 Installer støvbeskytteren og støtstopperen på støtdemperen.



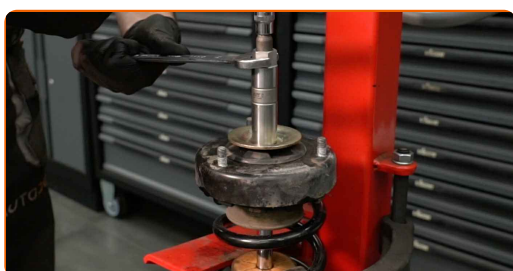
52 Komprimer fjæren.



53 Installer den øvre demperen og monteringslager.



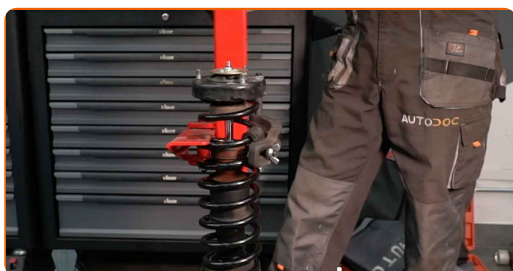
54 Stram fjærbeinets stempelstangmutter. Bruk et støtdemperverktøy DDN[®]6. Bruk en pipenøkkelinnsats #16. Bruk en momentnøkkel. Stram den til 27 Nm dreiemoment.



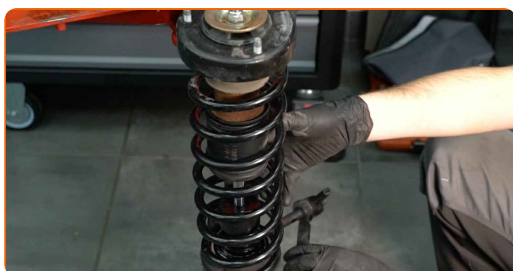
AUTODOC anbefaler:

- Sjekk at fjæren er installert riktig, unngå skjevheter.

55 Løs ut fjæren.

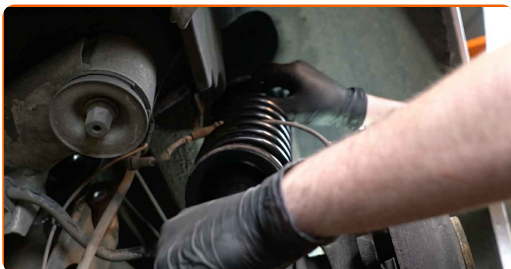


56 Fjern den monterte støtdemperen.



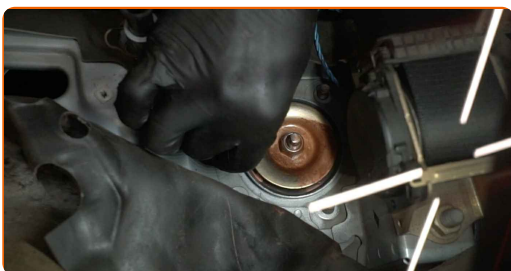
57

Installer fjærbeinet inn i hjulbuen.



58

Skru på toppfestet på fjærbeinmonteringen. Ikke stram den.

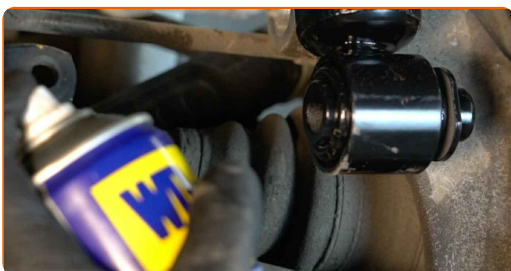


AUTODOC anbefaler:

- Viktig! Hold i fjærbeinet når du skrur inn festeboltene. BMW E39

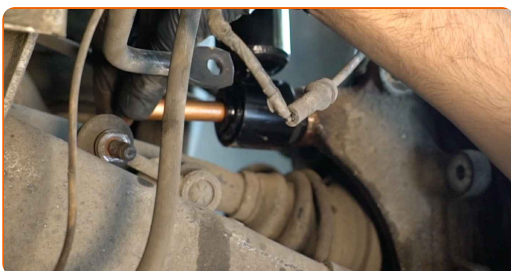
59

Rengjør festepunktene til fjærbeinet. Bruk en stålbørste. Bruk WD-40 spray.



60

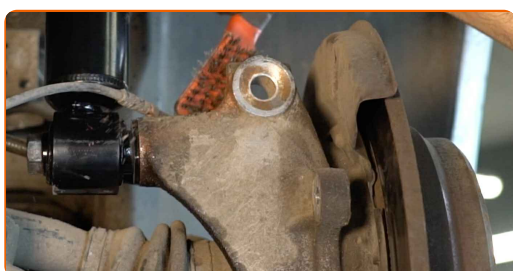
Fest den nedre delen av fjærbeinet.



- 61** Stram det nedre festet på støtdemperen. Bruk en pipenøkkelinnsats #21. Bruk en momentnøkkel. Stram den til 127 Nm dreiemoment.



- 62** Rengjør setene/festepunktet og gjengene på opphengsarmen. Bruk en stålbørste. Bruk WD-40 spray.



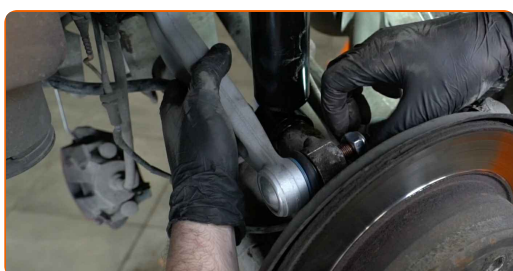
- 63** Monter bæreamen igjen.



Utskiifting: fjærer – BMW E39. Tips:

- Ikke skad kulele-dekselet.

- 64** Monter festebolten.



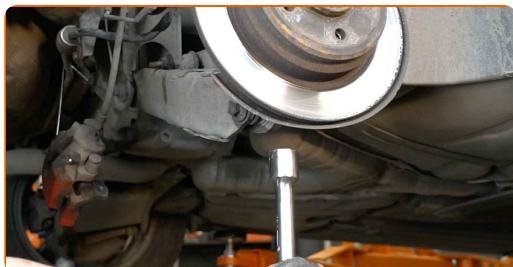
- 65** Skru inn festet som forbinder bæreamen med den bakre spindelen. Bruk en kombinasjonsnøkkel #22. Bruk en pipenøkkelinnsats #10. Bruk en skrallenøkkel.



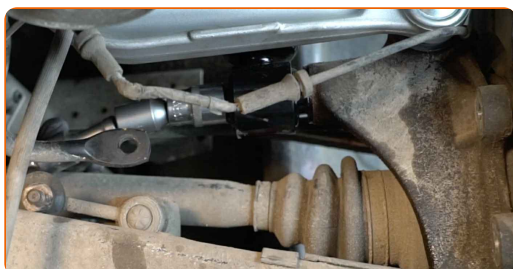
- 66** Stram festet som kobler multilink-bæreamen til bakre akseltapp. Bruk en pipenøkkelinnsats #22. Bruk en momentnøkkel. Stram den til 142 Nm dreiemoment.



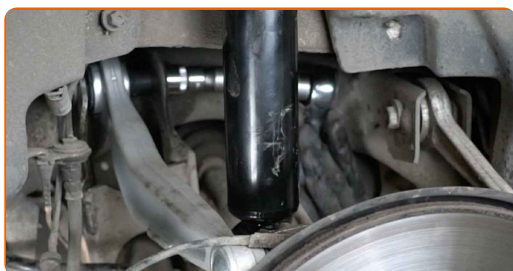
- 67** Støtt armen. Bruk en hydraulisk jekk.



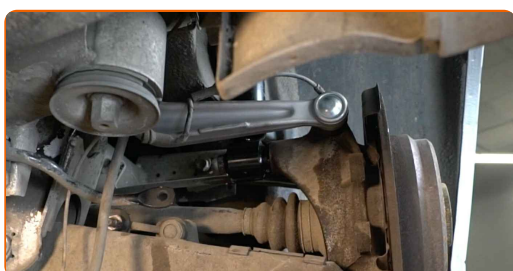
- 68** Skru inn festet som kobler bæreamen til underrammen. Bruk en kombinasjonsnøkkel #16.



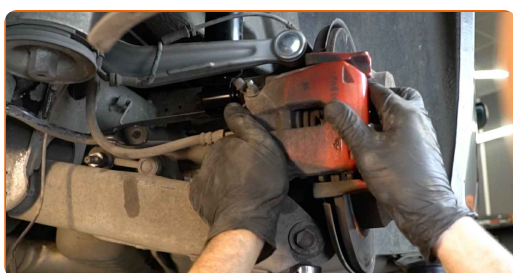
- 69** Stram armens feste til bjelken. Bruk en pipenøkkelinnsats #16. Bruk en momentnøkkel. Stram den til 110 Nm dreiemoment.



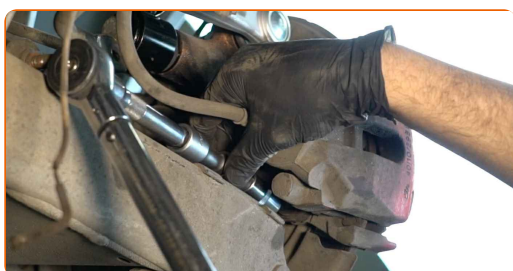
- 70** Koble til ABS-sensorledningene.



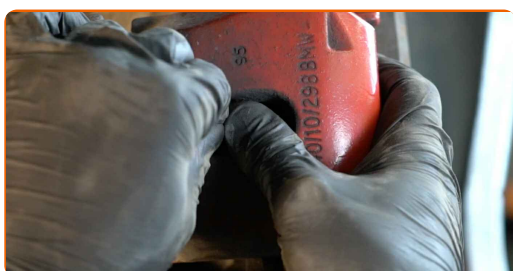
- 71** Installer bremsecaliperen sammen med braketten.



- 72** Stram bremsecalipperbraketten. Bruk en pipenøkkelinnsats #16. Bruk en momentnøkkel. Stram den til 65 Nm dreiemoment.

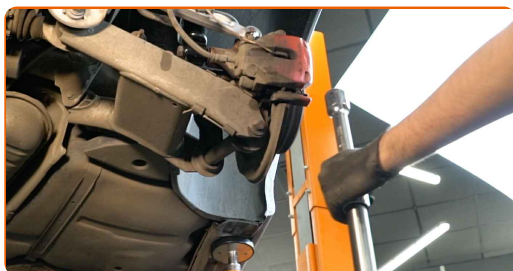


- 73** Koble til bremseklossenes slitasjesensor.



74

Fjern støtten fra under armen.

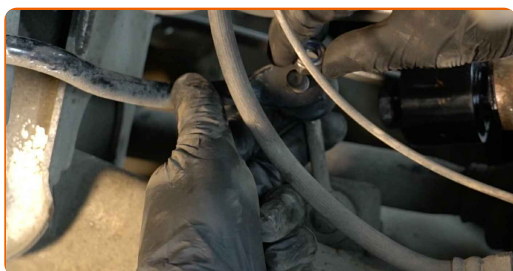


AUTODOC anbefaler:

- BMW E39 – ikke senk den hydrauliske jekken i rykk og napp, det kan føre til skader på komponenter og mekanismer i bilen.

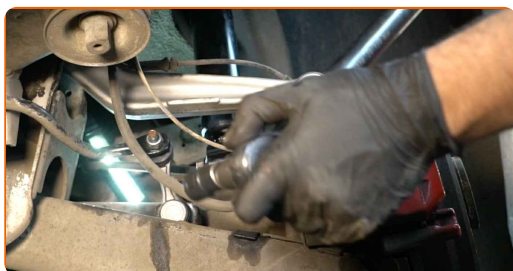
75

Install den tverrgående stabilisatorkoblingen.



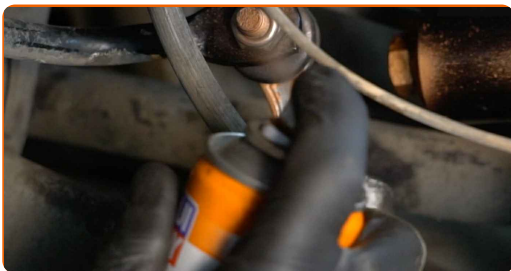
76

Stram festene som kobler stabilisator-ledd til stabilisatorstag. Bruk en kombinasjonsnøkkel #16. Bruk en pipenøkkelinnsats #16. Bruk en momentnøkkel. Stram den til 60 Nm dreiemoment.



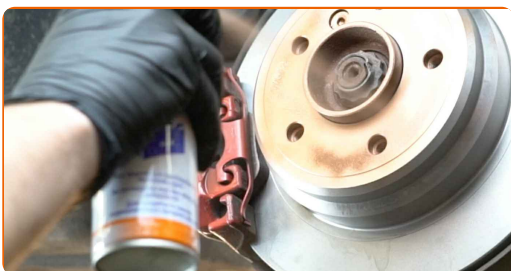
77

Behandle alle leddene armen. Behandle festene til fjærbeinet. Bruk kobberfett.



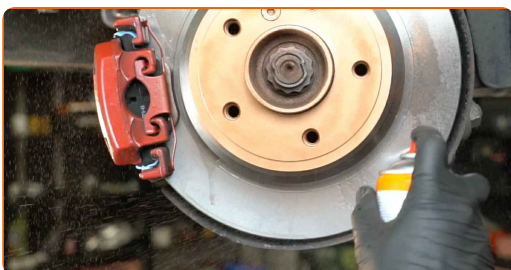
78

Behandle overflaten hvor bremseskiven kontakter felgen. Bruk kobberfett.



79

Rengjør overflaten av bremseskiven. Bruk bremsrens.

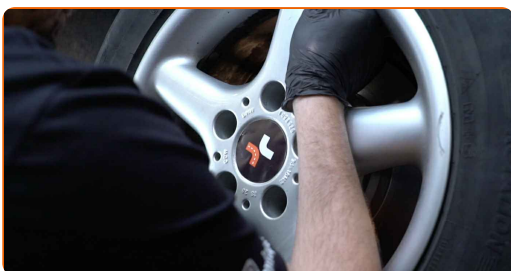


Utskifting: fjærer – BMW E39. Tips fra AUTODOC:

- Vent et par minutter etter at sprayen er påført.

80

Installer hjulet.

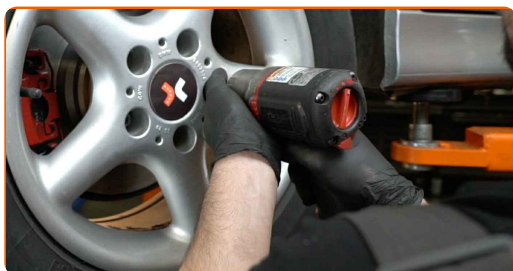


AUTODOC anbefaler:

- Viktig! Hold i hjulet når du skrur inn festeboltene. BMW E39

81

Skrur inn boltene. Bruk en kraftpipe for hjulmutter #17.



82

Senk bilen og stram hjulboltene, arbeid på kryss. Bruk en kraftpipe for hjulmutter #17. Bruk en momentnøkkel. Stram den til 120 Nm dreiemoment.



83

Fjern jekker og klosser.



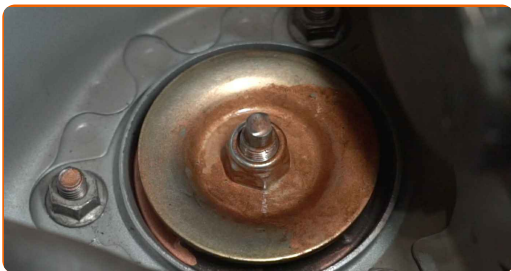
84

Stram fjærbeinmonteringsens øvre feste. Bruk en pipenøkkelinnsats #13. Bruk en momentnøkkel. Stram den til 24 Nm dreiemoment.



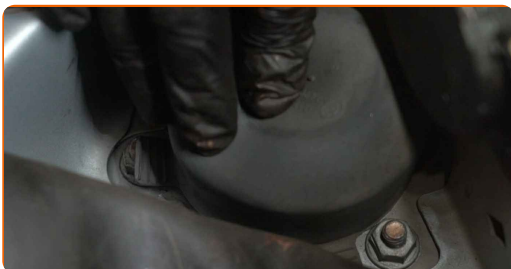
85

Behandle festene på fjærbeinets montering. Bruk kobberfett.



86

Installer hetten til monteringen for fjærbeinet.



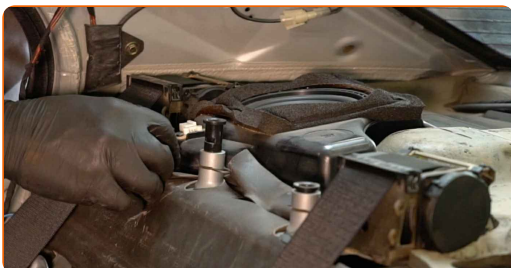
87

Sett lydisolasjonen for kupeen på plass igjen.



88

Sett høytterne på plass igjen.



89

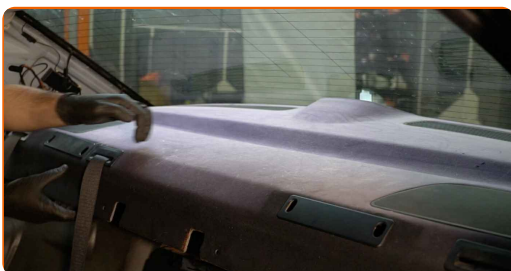
Skru inn festene til høytterne. Bruk en Philips-skrutrekker.



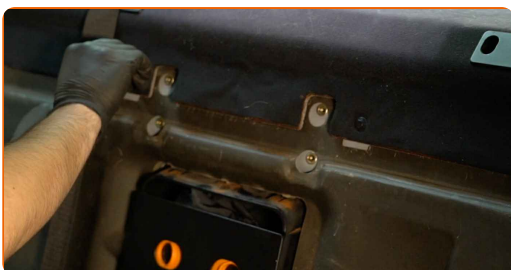
90 Fest tilkoblingselementene til høyttalerne.



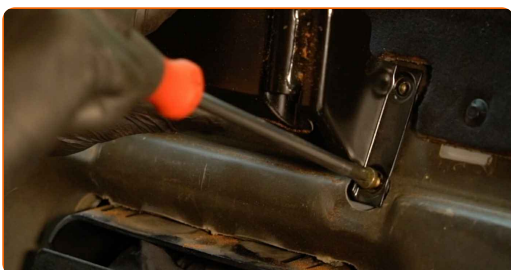
91 Sett inn bagasjehyllen igjen.



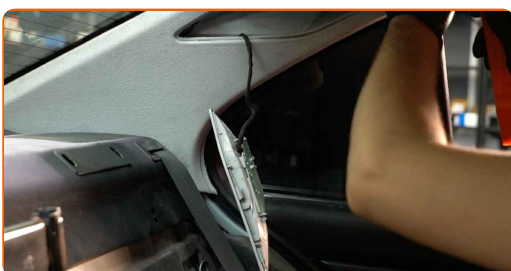
92 Sett i bagasjehylleklipsene igjen.



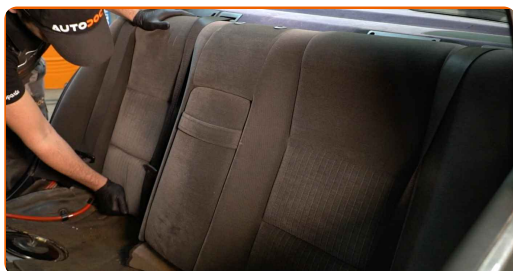
93 Skru inn braketten til bakesetenakkestøttene. Bruk en Philips-skrutrekker.



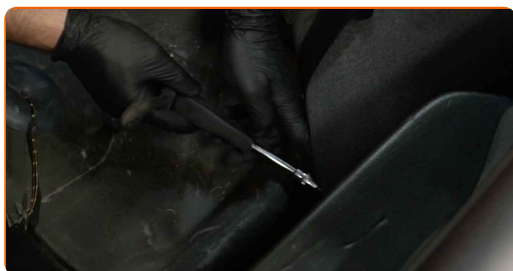
94 Sett på plastdekselet på siden. Bruk et verktøy for trimming, plast.



95 Sett på plass bakseteryggstøtten.



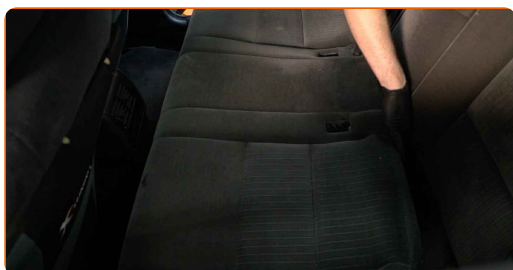
96 Skru inn festene til ryggstøtten til baksetet. Bruk en pipenøkkelinnsats #10. Bruk en skrallenøkkel.



97 Sett på plass baksetenakkestøttene.



98 Sett på plass nedre del av baksetet igjen.



Utskifting: fjærer – BMW E39. AUTODOC anbefaler:

- Uten å starte motoren, trå på bremsepedalen flere ganger til du føler betydelig motstand.

GODT GJORT! 

[SE FLERE VEILEDNINGER](#)

AUTODOC – TOPP KVALITET OG RIMELIGE BILDELER PÅ NETTET

AUTODOC-APPEN: SIKRE DEG GODE TILBUD I DEN PRAKTISKE APPEN VÅR



The image shows two smartphones displaying the Autodoc app interface. The left phone shows a search bar, a 'TODAY'S OFFERS' section with a tire and filter icons, a 'Daily check' section, and a 'CATEGORIES' section with items like 'Axel Mounting Steering Whe' and 'Spark, Gl Ignit'. The right phone shows the Autodoc logo and a collection of various car parts.

+ AUTODOC

GET IT ON
Google Play

Download on the
App Store

Download

ET STORT UTVALG AV RESERVEDELER TIL BILEN DIN

KJØP RESERVEDELER FOR BMW

FJÆRER: ET STORT UTVALG

VELG BILDELER FOR BMW E39

FJÆRER FOR BMW: KJØP NÅ

**FJÆRER FOR BMW E39: DE BESTE TILBUDENE OG
SALGENE**

ANSVARFRASKRIVELSE:

Dokumentet inneholder kun generelle anbefalinger som kan være til hjelp ved reparasjoner eller utskiftninger. AUTODOC er ikke ansvarlig for tap, personskader, skader på eiendom som oppstår under reparasjonen eller utskiftningen på grunn av feilaktig bruk eller feiltolkning av de opplysningene som er stilt til rådighet.

AUTODOC er ikke ansvarlig for noen mulige feil og usikkerheter i denne veiledningen. Opplysningene er kun stilt til rådighet som informasjon og kan ikke erstatte veiledninger fra en spesialist.

AUTODOC er ikke ansvarlig for feil eller farlig bruk av apparater, verktøy eller bildeler. AUTODOC anbefaler sterkt å være forsiktig og følge sikkerhetsreglene ved gjennomføring av reparasjon eller utskiftning. Husk: Bruk av bildeler av mindreverdige kvalitet garanterer ikke at du oppnår riktig nivå av trafiksikkerhet.

© Copyright 2023 – Alt innhold, særlig tekster, fotografier og grafikker er beskyttet av opphavsrett. Alle rettigheter, inkludert mangfoldiggjørelse, kunngjøring, bearbeiding og oversettelse forbeholdes AUTODOC SE.