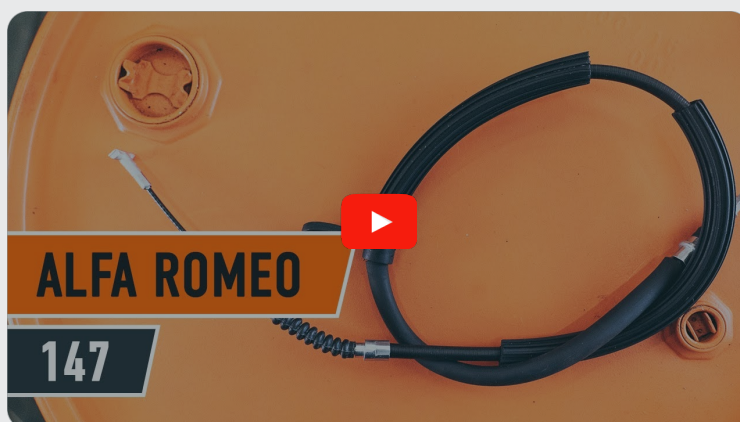




Slik bytter du bremsewire
på en **ALFA ROMEO GT**
(937) – veiledning

LIGNENDE VIDEOVEILEDNING



Denne videoen viser fremgangsmåten for bytte av en lignende bildel i en annen bil

Viktig!

Denne fremgangsmåten for bytte kan brukes for:

ALFA ROMEO GT (937) 2.0 JTS, ALFA ROMEO GT (937) 1.8 TS, ALFA ROMEO GT (937) 3.2 GTA, ALFA ROMEO GT (937) 1.9 JTD

Trinnene kan variere litt, avhengig av designet på bilen.

Denne veiledningen ble laget på grunnlag av fremgangsmåten for bytte av en lignende bildel på en: ALFA ROMEO 147 (937) 1.6 16V T.SPARK

UTSKIFTING: BREMSEWIRE – ALFA ROMEO GT (937).
LISTE MED VERKTØYET DU KAN TRENGE:



- Stålbørste
- WD-40 spray
- Universal rengjøringspray
- Momentnøkkel
- Kombinasjonsnøkkel #10
- Kombinasjonsnøkkel #13
- Pipenøkkelinnsats # 10
- Hammer
- Vannpumpetenger
- Brekkjern
- Stoppekloss

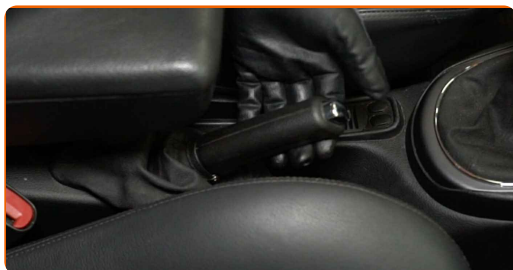
Kjøp verktøy

Utskifting: bremsewire – ALFA ROMEO GT (937). AUTODOC anbefaler:

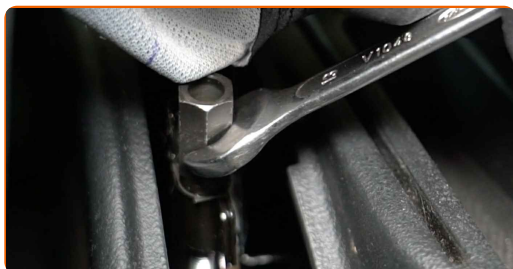
- Bytt kablene til parkeringsbremsen i par.
- Merk: Alt arbeid på bilen – ALFA ROMEO GT (937) – må utføres med motoren koblet ut.

FØLG DISSE TRINNENE VED UTSKIFTINGEN:

1 Trykk på utløerspaken til parkeringsbremsen som er på bremsecaliperen.



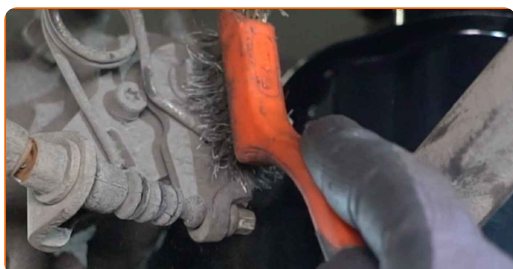
2 Løs kabelen til parkeringsbremsen. Bruk en kombinasjonsnøkkel #13.



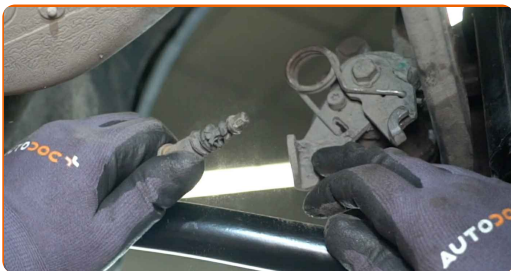
3 Sikre hjulene med klosser.

4 Hev bakdelen på bilen og sikre den på støttene.

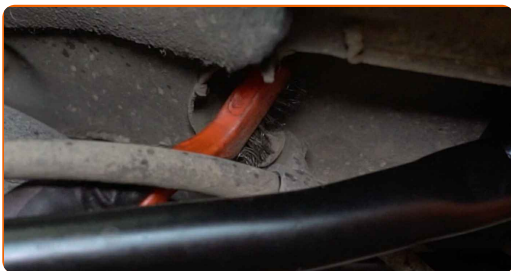
5 Rengjør festet til parkeringsbremsekabelen. Bruk en stålbørste. Bruk universal rengjøringspray.



6 Koble kabelen til parkeringsbremsen fra bremsekaliperet. Bruk et brekkjern. Bruk vannpumpetenger.



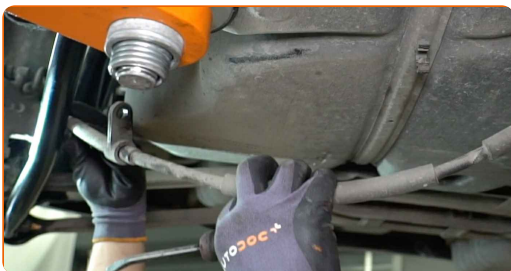
7 Rengjør festet til parkeringsbremsekabelen. Bruk en stålbørste. Bruk WD-40 spray.



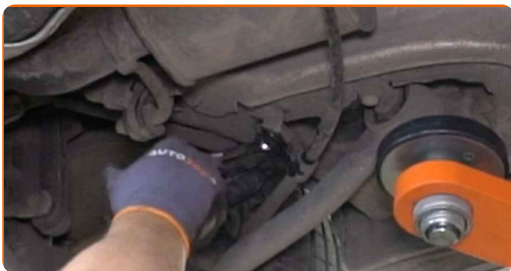
8 Skru løs festet til kabelen til parkeringsbremsen. Bruk en kombinasjonsnøkkel #10.



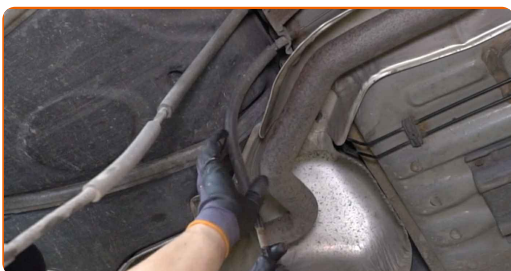
9 Løs kabelen til parkeringsbremsen fra karosseriet. Bruk et brekkjern.



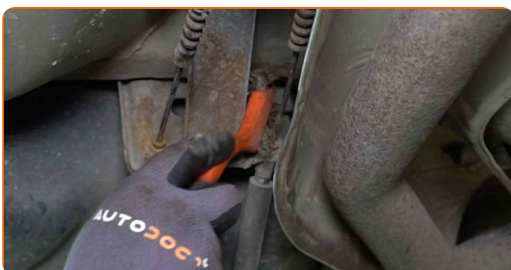
10 Skru løs festet til kabelen til parkeringsbremsen. Bruk en kombinasjonsnøkkel #10.



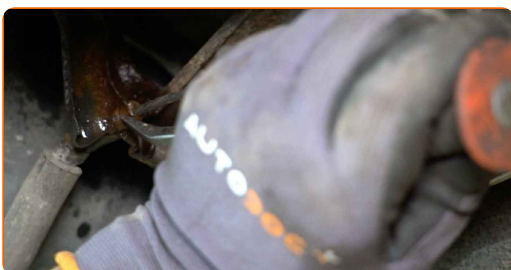
11 Løs kabelen til parkeringsbremsen fra karosseriet. Bruk et brekkjern.



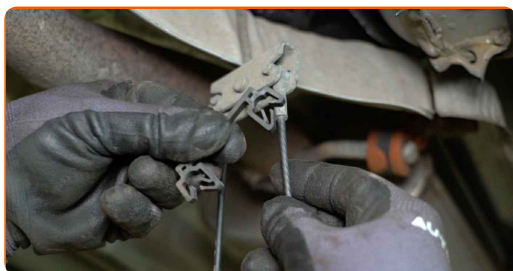
12 Rengjør festet til parkeringsbremsekabelen. Bruk en stålbørste. Bruk WD-40 spray.



13 Fjern holdeklemmen på kabelen til parkeringsbremsen. Bruk et brekkjern. Bruk en hammer.

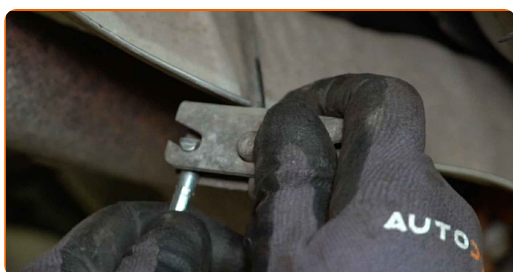


14 Løs ut kabelen til parkeringsbremsen.

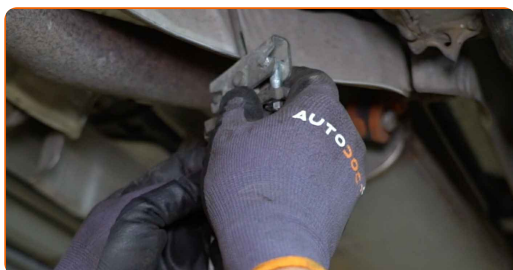


15 Fjern kabelen til parkeringsbremsen.

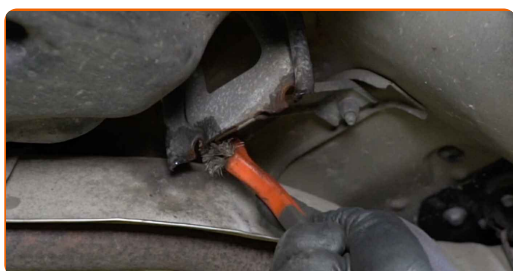
16 Installer en ny parkeringsbremsekabel.



17 Fest kabelen til parkeringsbremsen.



18 Rengjør festeflatene til parkeringsbremsekabelen. Bruk en stålbørste. Bruk WD-40 spray.



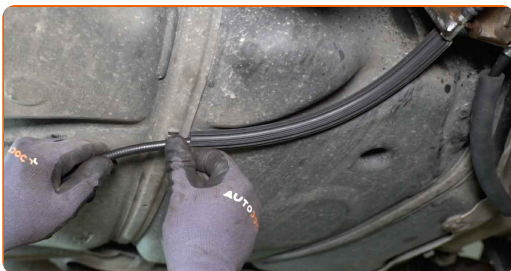
19 Fest kabelen til parkeringsbremsen til mekanismen til parkeringsbremsen.



20 Fest kabelen til parkeringsbremsen med holdeklemmen. Bruk vannpumpetenger.



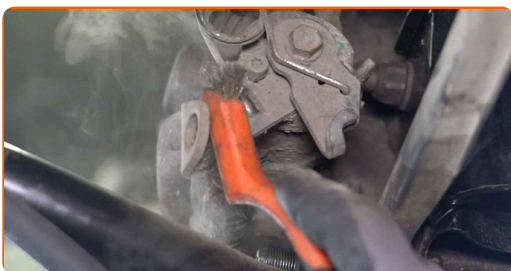
21 Fest parkeringsbremsekabelen til karosseriet.



22 Skru inn festet til kabelen til parkeringsbremsen. Bruk en pipenøkkelinnsats #10. Bruk en momentnøkkel. Stram den til 6 Nm dreiemoment.

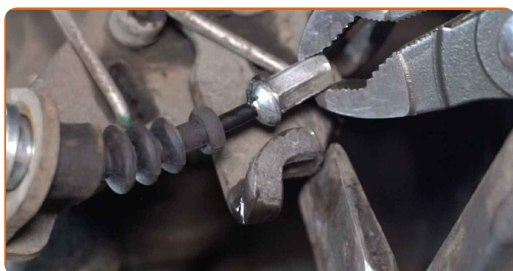


23 Rengjør festet til parkeringsbremsekabelen. Bruk en stålborste. Bruk universal rengjøringspray.



24

Installer kabela til parkeringsbremsen inn i braketten til bremsecaliperen. Bruk et brekkjern. Bruk vannpumpetenger.



25

Senk bilen.

26

Fjern jekker og klosser.

27

Juster spenningen til kabela til parkeringsbremsen. Bruk en kombinasjonsnøkkel #13.



28

Trekk opp parkeringsbremsspaken.



GODT GJORT! 

SE FLERE VEILEDNINGER

AUTODOC – TOPP KVALITET OG RIMELIGE BILDELER PÅ NETTET

AUTODOC-APPEN: SIKRE DEG GODE TILBUD I DEN PRAKTISKE APPEN VÅR



+ AUTODOC

GET IT ON
Google Play

Download on the
App Store

Download

ET STORT UTVALG AV RESERVEDELER TIL BILEN DIN

BREMSEWIRE: ET STORT UTVALG

ⓘ ANSVARFRASKRIVELSE:

Dokumentet inneholder kun generelle anbefalinger som kan være til hjelp ved reparasjoner eller utskiftninger. AUTODOC er ikke ansvarlig for tap, personskader, skader på eiendom som oppstår under reparasjonen eller utskiftningen på grunn av feilaktig bruk eller feiltolkning av de opplysningene som er stilt til rådighet.

AUTODOC er ikke ansvarlig for noen mulige feil og usikkerheter i denne veiledningen. Opplysningene er kun stilt til rådighet som informasjon og kan ikke erstatte veiledninger fra en spesialist.

AUTODOC er ikke ansvarlig for feil eller farlig bruk av apparater, verktøy eller bildeler. AUTODOC anbefaler sterkt å være forsiktig og følge sikkerhetsreglene ved gjennomføring av reparasjon eller utskiftning. Husk: Bruk av bildeler av mindreverdige kvalitet garanterer ikke at du oppnår riktig nivå av trafiksikkerhet.

© Copyright 2023 – Alt innhold, særlig tekster, fotografier og grafikker er beskyttet av opphavsrett. Alle rettigheter, inkludert mangfoldiggjørelse, kunngjøring, bearbeiding og oversettelse forbeholdes AUTODOC SE.