



Slik bytter du  
stabilisatorstag fremme  
på en **ALPINA D10 (E39)** –  
veiledning

## LIGNENDE VIDEOVEILEDNING



Denne videoen viser fremgangsmåten for bytte av en lignende bildel i en annen bil

### Viktig!

Denne fremgangsmåten for bytte kan brukes for:  
ALPINA D10 (E39) 3.0 D Biturbo

Trinnene kan variere litt, avhengig av designet på bilen.

Denne veiledningen ble laget på grunnlag av fremgangsmåten for bytte av en lignende bildel på en: BMW 5 Sedan (E39) 520i 2.0

UTSKIFTING: STABILISATORSTAG – ALPINA D10 (E39).  
VERKTØYET DU VIL TRENGE:



- Stålbørste
- WD-40 spray
- Bremsereens
- Kobberpasta
- Kombinasjonsnøkkel #17
- Pipenøkkelinnsats # 17
- Hjulpipe #17
- Skrallenøkkel
- Momentnøkkel
- Stoppekloss

**Kjøp verktøy**

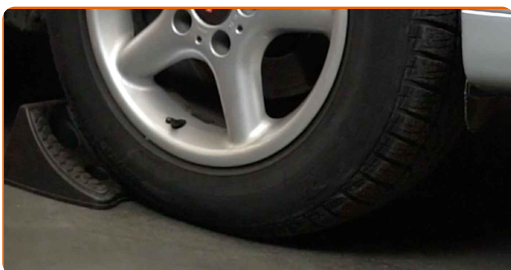
Utskifting: stabilisatorstag – ALPINA D10 (E39). AUTODOCs eksperter anbefaler:

- Bytt stabilisatorledd på ALPINA D10 (E39) parvis.
- Fremgangsmåten er identisk for begge stabilisatorledd på samme aksel.
- Alt arbeid bør utføres med motoren av.

## UTSKIFTING: STABILISATORSTAG – ALPINA D10 (E39). FØLG DISSE TRINNENE:

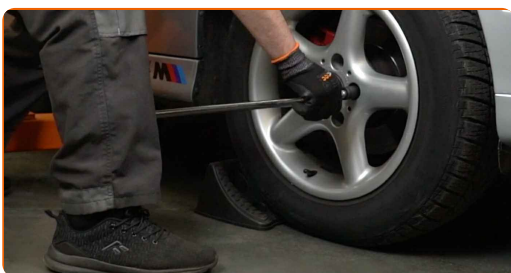
1

Sikre hjulene med klosser.



2

Løsne hjulfesteboltene. Bruk en kraftpipe for hjulmutter #17.



3

Hev fronten på bilen og sikre den på støttene.

4

Løsne hjulboltene.

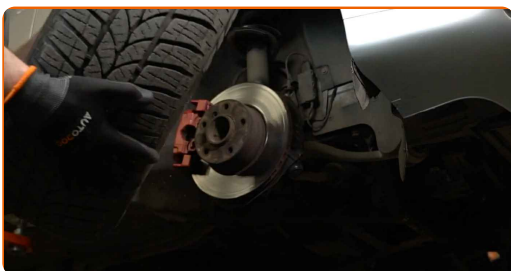


Utskifting: stabilisatorstag – ALPINA D10 (E39). Tips:

- For å unngå skade, hold hjulet opp når boltene skrur løs.

5

Ta av hjulet.



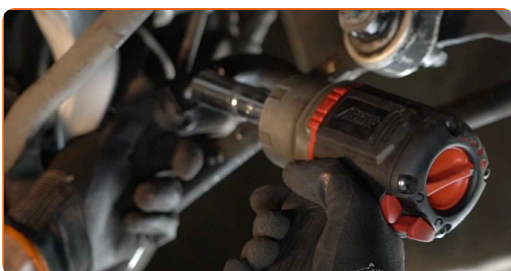
6

Rengjør festene til stabilisatorleddet. Bruk en stålbørste. Bruk WD-40 spray.

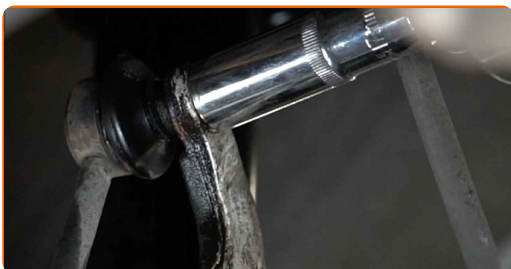


7

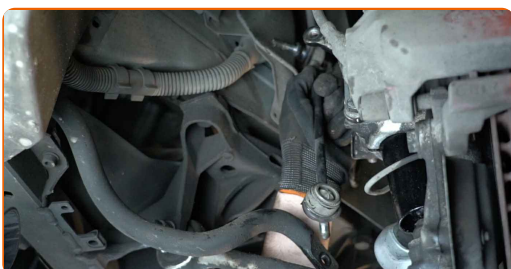
Skrul løs festene som kobler stabilisator-ledd til stabilisatorstag. Bruk en pipenøkkelinnsats #17. Bruk en skrallenøkkel.



- 8** Skru løs festene som kobler stabilisator-ledd til fjærbein. Bruk en kombinasjonsnøkkel #17. Bruk en pipenøkkelinnsats #17. Bruk en skrallenøkkel.



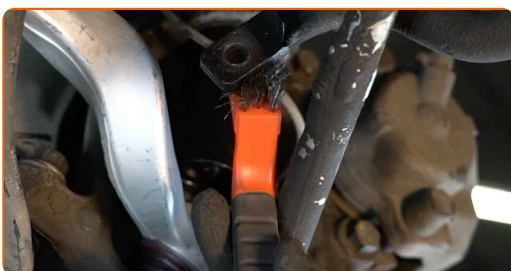
- 9** Fjern stabilisatorstaget.



Utskifting: stabilisatorstag – ALPINA D10 (E39). AUTODOC anbefaler:

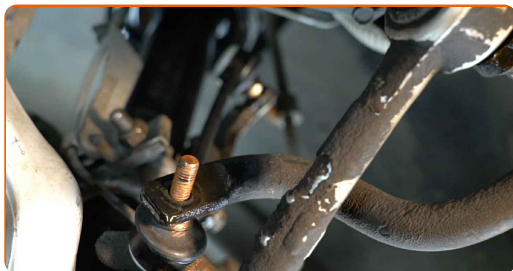
- Undersøk stabilisatorbøssinger. Bytt dem om nødvendig.

- 10** Rengjør festpunktene til stabilisatorstaget. Bruk en stålbørste. Bruk WD-40 spray.



11

Install den tverrgående stabilisatorkoblingen.



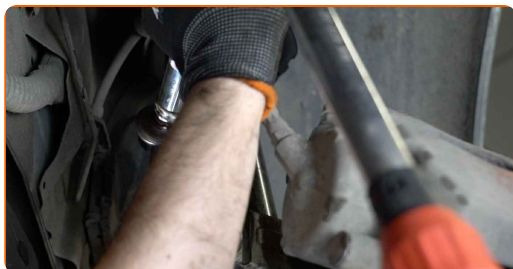
12

Stram festet for stabilisatorlinken. Bruk en kombinasjonsnøkkel #17. Bruk en pipenøkkelinnsats #17. Bruk en skrallenøkkel.



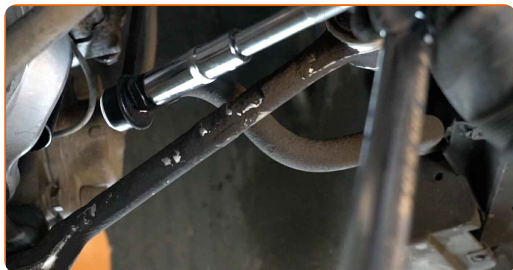
13

Stram festene som kobler stabilisator-ledd til fjærbein. Bruk en pipenøkkelinnsats #17. Bruk en momentnøkkel. Stram den til 65 Nm dreiemoment.



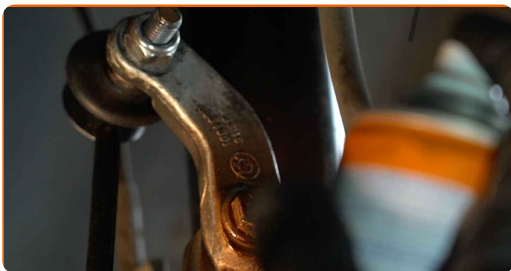
14

Stram festene som kobler stabilisator-ledd til stabilisatorstag. Bruk en pipenøkkelinnsats #17. Bruk en momentnøkkel. Stram den til 65 Nm dreiemoment.





**15** Behandle alle leddene på stabilisatorleddet. Bruk kobberfett.



**16** Behandle overflaten hvor bremseskiven kontakter felgen. Bruk kobberfett.



**17** Rengjør overflaten av bremseskiven. Bruk bremsrens.



### AUTODOC anbefaler:

- Utskifting: stabilisatorstag – ALPINA D10 (E39). Vent i noen minutter etter påføringen av sprayen.

**18** Installer hjulet.



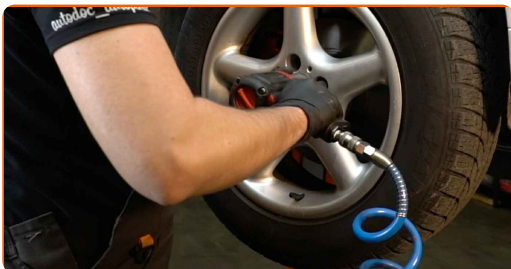


Utskifting: stabilisatorstag – ALPINA D10 (E39). Tips fra AUTODOCs eksperter:

- For å unngå skade, hold hjulet opp når festeboltene skruses fast.

19

Skrus inn boltene. Bruk en kraftpipe for hjulmutter #17.



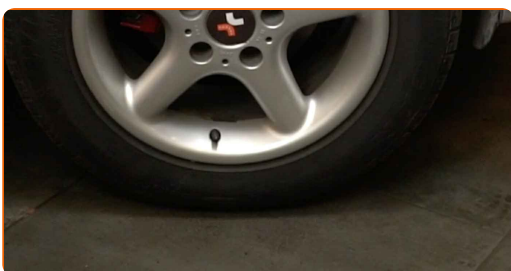
20

Senk bilen og stram hjulboltene, arbeid på kryss. Bruk en kraftpipe for hjulmutter #17. Bruk en momentnøkkel. Stram den til 120 Nm dreiemoment.



21

Fjern jekker og klosser.



**GODT GJORT!** 

**SE FLERE VEILEDNINGER**

# AUTODOC – TOPP KVALITET OG RIMELIGE BILDELER PÅ NETTET

**AUTODOC-APPEN: SIKRE DEG GODE TILBUD I DEN PRAKTISKE APPEN VÅR**



**+ AUTODOC**

GET IT ON  
**Google Play**

Download on the  
**App Store**

**Download**

**ET STORT UTVALG AV RESERVEDELER TIL BILEN DIN**

**STABILISATORSTAG: ET STORT UTVALG**

## **ANSVARFRASKRIVELSE:**

Dokumentet inneholder kun generelle anbefalinger som kan være til hjelp ved reparasjoner eller utskiftninger. AUTODOC er ikke ansvarlig for tap, personskader, skader på eiendom som oppstår under reparasjonen eller utskiftningen på grunn av feilaktig bruk eller feiltolkning av de opplysningene som er stilt til rådighet.

AUTODOC er ikke ansvarlig for noen mulige feil og usikkerheter i denne veiledningen. Opplysningene er kun stilt til rådighet som informasjon og kan ikke erstatte veiledninger fra en spesialist.

AUTODOC er ikke ansvarlig for feil eller farlig bruk av apparater, verktøy eller bildeler. AUTODOC anbefaler sterkt å være forsiktig og følge sikkerhetsreglene ved gjennomføring av reparasjon eller utskiftning. Husk: Bruk av bildeler av mindreverdige kvalitet garanterer ikke at du oppnår riktig nivå av trafiksikkerhet.

© Copyright 2023 – Alt innhold, særlig tekster, fotografier og grafikker er beskyttet av opphavsrett. Alle rettigheter, inkludert mangfoldiggjørelse, kunngjøring, bearbeiding og oversettelse forbeholdes AUTODOC SE.