



Slik bytter du  
bremseskiver fremme på  
en **AUDI 100 C4 Sedan**  
**(4A2)** – veiledning

## LIGNENDE VIDEOVEILEDNING



Denne videoen viser fremgangsmåten for bytte av en lignende bildel i en annen bil

### Viktig!

Denne fremgangsmåten for bytte kan brukes for:

AUDI 100 C4 Sedan (4A2) 2.6, AUDI 100 C4 Sedan (4A2) 2.8 E, AUDI 100 C4 Sedan (4A2) 2.6 quattro, AUDI 100 C4 Sedan (4A2) 2.8 E quattro

Trinnene kan variere litt, avhengig av designet på bilen.

Denne veiledningen ble laget på grunnlag av fremgangsmåten for bytte av en lignende bildel på en: AUDI A6 Avant (4B5, C5) 2.4

UTSKIFTING: BREMSESKIVER – AUDI 100 C4 SEDAN  
(4A2). LISTE MED VERKTØYET DU KAN TRENGE:



- Stålbørste
- Rengjøringsbørste av nylon
- WD-40 spray
- Bremserens
- Kobberpasta
- Momentnøkkel
- Pipenøkkelinnsats # 17
- HEX bit nr. H7
- Hjulpipe #17
- Skrallenøkkel
- Svingjern
- Bremsstempelverktøy
- Brekkjern
- Stoppekloss

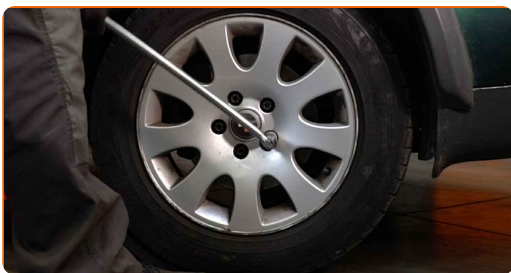
**Kjøp verktøy**

## AUTODOC anbefaler:

- Skift ut bremseskiver på bilen AUDI 100 C4 Sedan (4A2) i komplett sett for hver akse. Uavhengig av status på komponenter. Dette vil sikre jevn bremsing.
- Fremgangsmåten er identisk for begge bremseskiver på samme aksel.
- Ved bytte av bremseskiver, erstatt alltid bremsseklossene.
- Merk: Alt arbeid på bilen – AUDI 100 C4 Sedan (4A2) – må utføres med motoren koblet ut.

## GJENNOMFØR UTSKIFTINGEN I FØLGENDE REKKEFØLGE:

- 1 Åpne panseret. Skru løs tanklokket for bremsevæsken.
- 2 Sikre hjulene med klosser.
- 3 Løsne hjulfesteboltene. Bruk en kraftpipe for hjulmutter #17.



- 4 Hev fronten på bilen og sikre den på støttene.

5

Løsne hjulboltene.

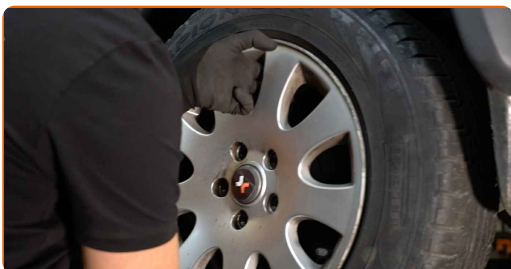


**AUTODOC anbefaler:**

- Advarsel! Hold i hjulet når du skrur løs festeboltene for å unngå skader. AUDI 100 C4 Sedan (4A2)

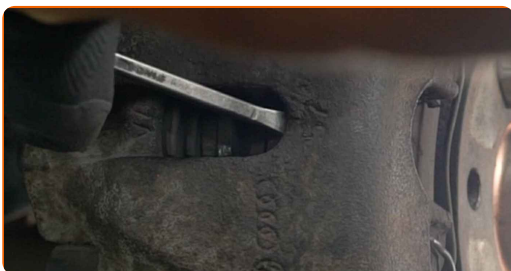
6

Ta av hjulet.



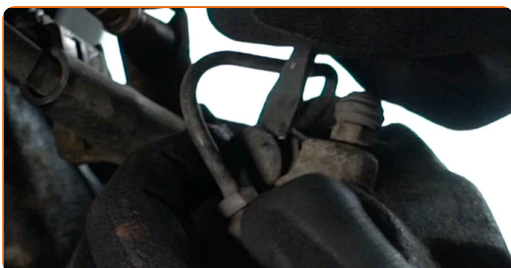
7

Spre bremseklossene. Bruk et brekkjern.



8

Fjern hetten til støvmansjetten på føringsstiftene i bremseklaven. Bruk et brekkjern.



9

Skru løs bremsekalippernes feste. Bruk HEX nr. H7. Bruk en skrallenøkkel.



10

Koble fra bremseklossens slitasjesensorplugg.



11

Koble fra bremseklossenes slitasjesensor. Bruk et brekkjern.



### Vennligst merk deg!

- Noen biler er ikke utstyrt med slitasjesensor for bremseklosser.

12

Løsne låsefjæren til bremsecaliperen. Bruk et brekkjern.



13

Fjern bremsekaliperen.



Utskifting: bremseskiver – AUDI 100 C4 Sedan (4A2). AUTODOCs eksperter anbefaler:

- Knyt kaliperen til suspensjon eller til karosseriet med en ledning, uten å koble fra bremseslangen for å unngå trykkavlastning i bremsesystemet.
- Kontroller at bremsekaliperen ikke henger på bremseslangen.
- Ikke press inn bremsepedalen etter at bremsekaliperen er fjernet. Stemplet kan falle ut fra bremsesynderen som et resultat, og bremsevæskelekkasje og trykkavlastning kan forekomme i systemet.
- Sjekk brakett, styrepinne og mansjettene til bremsekaliperen. Rengjør dem. Bytt ved behov.

14

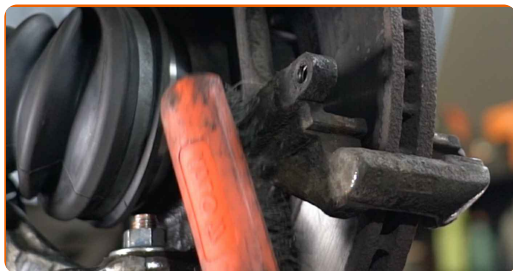
Fjern bremseklossene.





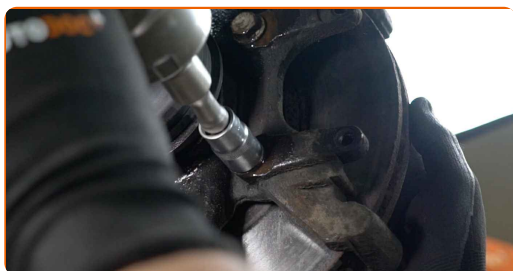
15

Rengjør bremsekalipperbraketten for smuss og støv. Bruk en stålbørste. Bruk WD-40 spray.



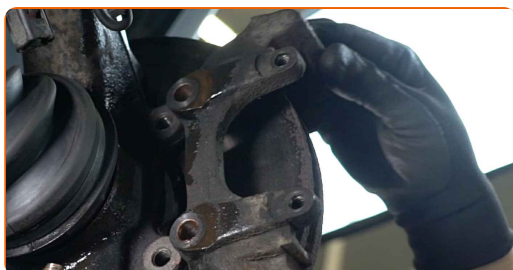
16

Skru løs kalipperbrakettfestet. Bruk en pipenøkkelinnsats #17. Bruk et svingjern. Bruk en skrallenøkkel.



17

Fjern kalipperbraketten.



18

Fjern bremseskiven.





19

Rengjør navet. Bruk en stålbørste. Behandle deretter kontaktflaten. Bruk kobberfett.



20

Installer bremseskiven.



21

Rengjør bremsekalipperbraketten for smuss og støv. Bruk en stålbørste. Bruk bremserens.



### AUTODOC anbefaler:

- Utskifting: bremseskiver – AUDI 100 C4 Sedan (4A2). Vent i noen minutter etter påføringen av sprayen.

22

Installer bremsekalipperbraketten.



- 23** Stram bremsekalipperbraketten. Bruk en pipenøkkelinnsats #17. Bruk en momentnøkkel. Stram den til 130 Nm dreiemoment.



- 24** Behandle stempelet til bremsekaliperen. Bruk en rengjøringsbørste av nylon. Bruk bremserens.



Utskifting: bremseeskiver – AUDI 100 C4 Sedan (4A2). Tips fra AUTODOCs eksperter:

- Vent et par minutter etter at sprayen er påført.

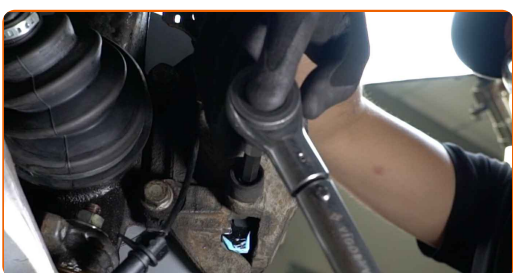
- 25** Trykk inn bremsekaliper-stemplet. Bruk bremsestempelverktøy.



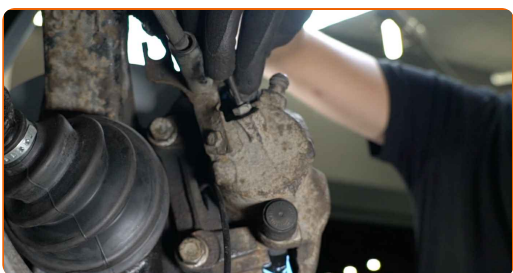
**26** Installer bremseklossene.



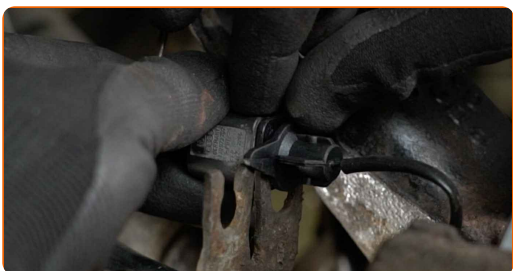
**27** Installer bremsekaliperen og fest den. Bruk HEX nr. H7. Bruk en momentnøkkel. Stram den til 30 Nm dreiemoment.



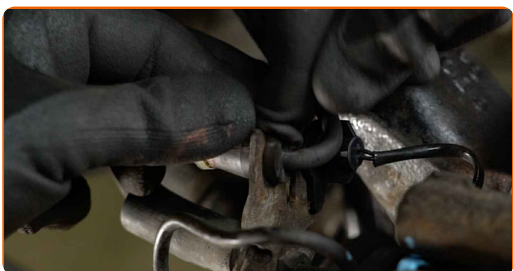
**28** Installer hetten til støvmansjetten på føringsstiftene i bremseklaven.



**29** Koble til bremseklossenes slitasjesensor.



**30** Koble til bremseklossens slitasjesensorplugg.



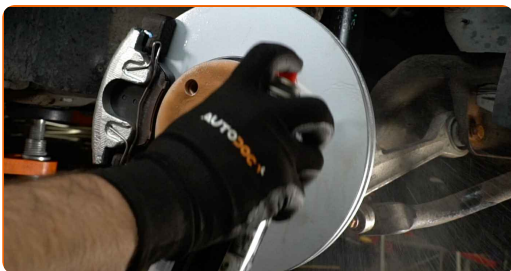
**31** Monter bremsekaliperens holderfjær.



**32** Behandle overflaten hvor bremsekiven kontakter felgen. Bruk kobberfett.



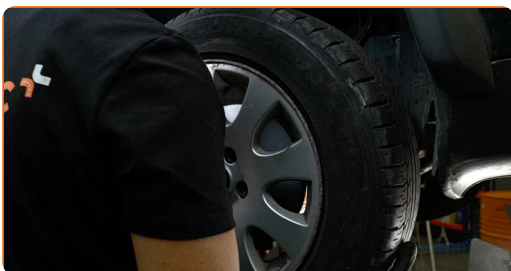
**33** Rengjør overflaten av bremsekiven. Bruk bremserens.



**AUTODOC anbefaler:**

- Utskifting: bremsekiver – AUDI 100 C4 Sedan (4A2). Vent i noen minutter etter påføringen av sprayen.

**34** Installer hjulet.



**AUTODOC anbefaler:**

- Advarsel! Hold i hjulet når du skrur inn festeboltene på bilen for å unngå skader.  
AUDI 100 C4 Sedan (4A2)

**35**

Skrur inn boltene. Bruk en kraftpipe for hjulmutter #17.



**36**

Senk bilen og stram hjulboltene, arbeid på kryss. Bruk en kraftpipe for hjulmutter #17. Bruk en momentnøkkel. Stram den til 120 Nm dreiemoment.



**37**

Fjern jekker og klosser.

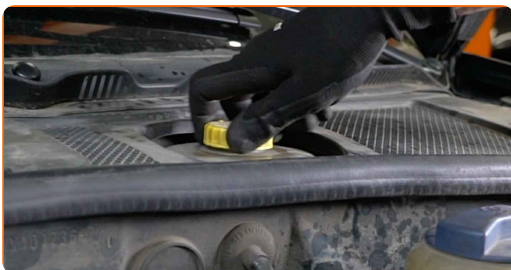


### Utskifting: bremseskiver – AUDI 100 C4 Sedan (4A2). Profesjonelle anbefalinger:

- Kontroller bremsevæsknivået i ekspansjonstanken og etterfyll om nødvendig.
- Uten å starte motoren, trå på bremsepedalen flere ganger til du føler betydelig motstand.

38

Stram tanklokket til bremsevæsken. Lukk panseret.



**GODT GJORT!** 

[SE FLERE VEILEDNINGER](#)



# AUTODOC – TOPP KVALITET OG RIMELIGE BILDELER PÅ NETTET

**AUTODOC-APPEN: SIKRE DEG GODE TILBUD I DEN PRAKTISKE APPEN VÅR**



**+ AUTODOC**

GET IT ON  **Google Play**

 **Download on the App Store**

**Download**

**ET STORT UTVALG AV RESERVEDELER TIL BILEN DIN**

**BREMSESKIVER: ET STORT UTVALG**

## **ANSVARFRASKRIVELSE:**

Dokumentet inneholder kun generelle anbefalinger som kan være til hjelp ved reparasjoner eller utskiftninger. AUTODOC er ikke ansvarlig for tap, personskader, skader på eiendom som oppstår under reparasjonen eller utskiftningen på grunn av feilaktig bruk eller feiltolkning av de opplysningene som er stilt til rådighet.

AUTODOC er ikke ansvarlig for noen mulige feil og usikkerheter i denne veiledningen. Opplysningene er kun stilt til rådighet som informasjon og kan ikke erstatte veiledninger fra en spesialist.

AUTODOC er ikke ansvarlig for feil eller farlig bruk av apparater, verktøy eller bildeler. AUTODOC anbefaler sterkt å være forsiktig og følge sikkerhetsreglene ved gjennomføring av reparasjon eller utskiftning. Husk: Bruk av bildeler av mindreverdige kvalitet garanterer ikke at du oppnår riktig nivå av trafiksikkerhet.

© Copyright 2022 – Alt innhold, særlig tekster, fotografier og grafikker er beskyttet av opphavsrett. Alle rettigheter, inkludert mangfoldiggjørelse, kunngjøring, bearbeiding og oversettelse forbeholdes AUTODOC GmbH.