



Slik bytter du
stabilisatorstag bak på en
**AUDI A4 Cabrio (8H7,
B6, 8HE, B7)** – veiledning

LIGNENDE VIDEOVEILEDNING



Denne videoen viser fremgangsmåten for bytte av en lignende bildel i en annen bil

Viktig!

Denne fremgangsmåten for bytte kan brukes for:

AUDI A4 Cabrio (8H7, B6, 8HE, B7) 2.4, AUDI A4 Cabrio (8H7, B6, 8HE, B7) 3.0, AUDI A4 Cabrio (8H7, B6, 8HE, B7) 2.5 TDI, AUDI A4 Cabrio (8H7, B6, 8HE, B7) 1.8 T, AUDI A4 Cabrio (8H7, B6, 8HE, B7) 1.8 T quattro, AUDI A4 Cabrio (8H7, B6, 8HE, B7) 3.0 quattro, AUDI A4 Cabrio (8H7, B6, 8HE, B7) S4 quattro, AUDI A4 Cabrio (8H7, B6, 8HE, B7) 2.0

Trinnene kan variere litt, avhengig av designet på bilen.

Denne veiledningen ble laget på grunnlag av fremgangsmåten for bytte av en lignende bildel på en: AUDI A4 Avant (8D5, B5) 1.8 T

UTSKIFTING: STABILISATORSTAG – AUDI A4 CABRIO (8H7, B6, 8HE, B7). LISTE MED VERKTØYET DU KAN TRENGE:



- Stålbørste
- WD-40 spray
- Bremsrens
- Kobberpasta
- Kombinasjonsnøkkel #16
- Kombinasjonsnøkkel #18
- Pipenøkkelinnsats # 13
- Hjulpipe #17
- Skrallenøkkel
- Momentnøkkel
- Stoppekloss

Kjøp verktøy

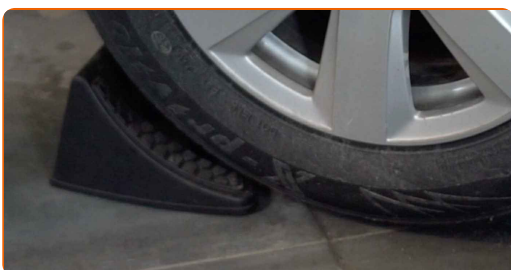
Utskifting: stabilisatorstag – AUDI A4 Cabrio (8H7, B6, 8HE, B7). Profesjonelle anbefalinger:

- Skift stabilisatorkoblinger på AUDI A4 Cabrio (8H7, B6, 8HE, B7) i par.
- Fremgangsmåten er identisk for begge stabilisatorledd på samme aksel.
- Merk: Alt arbeid på bilen – AUDI A4 Cabrio (8H7, B6, 8HE, B7) – må utføres med motoren koblet ut.

GJENNOMFØR UTSKIFTINGEN I FØLGENDE REKKEFØLGE:

1

Sikre hjulene med klosser.



2

Løsne hjulfesteboltene. Bruk en kraftpipe for hjulmutter #17.



3

Hev bakkdelen på bilen og sikre den på støttene.



4 Løsne hjulboltene.



Utskifting: stabilisatorstag – AUDI A4 Cabrio (8H7, B6, 8HE, B7). AUTODOC anbefaler:

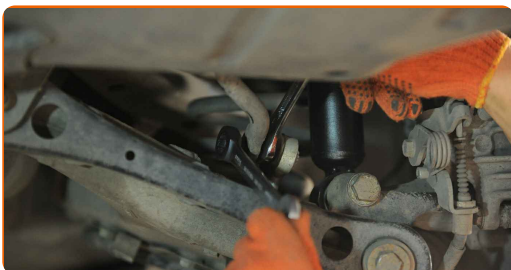
- For å unngå skade, hold hjulet opp når boltene skrur løs.

5 Ta av hjulet.



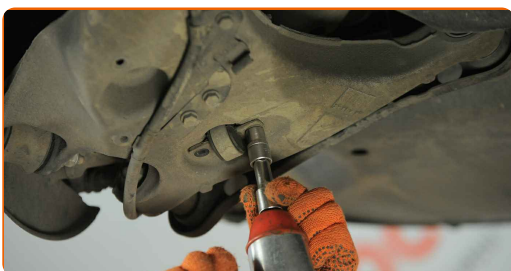
6 Rengjør festene til stabilisatorleddet. Bruk en stålborste. Bruk WD-40 spray.

7 Skru løs festene som kobler stabilisator-ledd til stabilisatorstag. Bruk en kombinasjonsnøkkel #16. Bruk en kombinasjonsnøkkel #18.



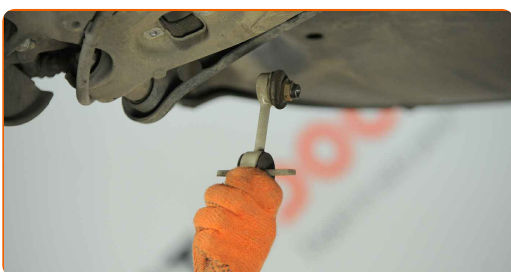
8 Fjern festebolt.

- 9** Skru løs festene som forbinder stabilisatorstaget med bærearmeren. Bruk en pipenøkkelinnsats #13. Bruk en skrallenøkkel.



- 10** Fjern festboltene.

- 11** Fjern stabilisatorstaget.

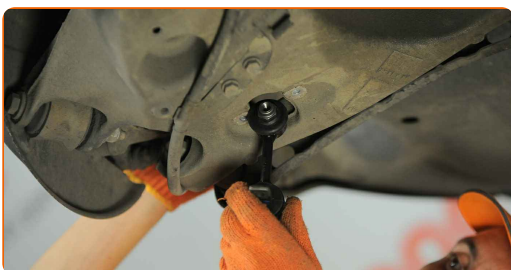


Utskifting: stabilisatorstag – AUDI A4 Cabrio (8H7, B6, 8HE, B7). Tips:

- Undersøk stabilisatorbøssinger. Bytt dem om nødvendig.

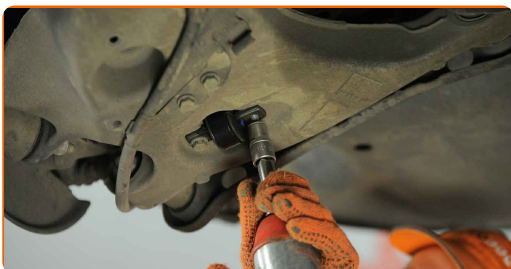
- 12** Rengjør festpunktene til stabilisatorstaget. Bruk en stålbørste. Bruk WD-40 spray.

- 13** Install den tverrgående stabilisatorkoblingen.

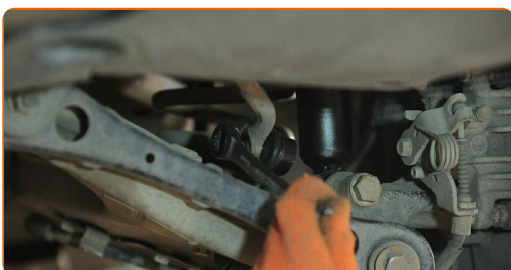


- 14** Monter festbolter.

- 15** Stram festet som forbinder stabilisatorstaget med bæreamen. Bruk en pipenøkkelinnsats #13. Bruk en momentnøkkel. Stram den til 25 Nm dreiemoment.

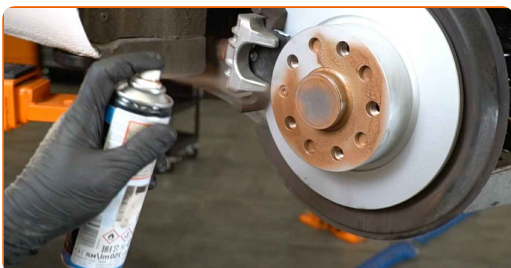


- 16** Stram festene som kobler stabilisator-ledd til stabilisatorstag. Bruk en kombinasjonsnøkkel #16. Bruk en kombinasjonsnøkkel #18. Bruk en momentnøkkel. Stram den til 45 Nm dreiemoment.

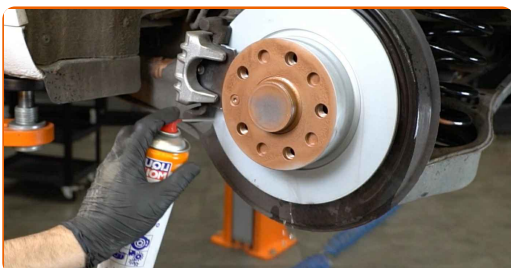


- 17** Behandle alle leddene på stabilisatorleddet. Bruk kobberfett.

- 18** Behandle overflaten hvor bremseskiven kontakter felgen. Bruk kobberfett.



- 19** Rens festepunktet til felgen. Bruk bremsrens.



AUTODOC anbefaler:

- Utskifting: stabilisatorstag – AUDI A4 Cabrio (8H7, B6, 8HE, B7). Vent i noen minutter etter påføringen av sprayen.

20

Installer hjulet.



AUTODOC anbefaler:

- Viktig! Hold i hjulet når du skrur inn festeboltene. AUDI A4 Cabrio (8H7, B6, 8HE, B7)

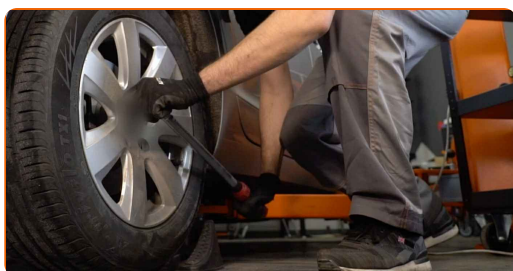
21

Skru inn boltene. Bruk en kraftpipe for hjulmutter #17.



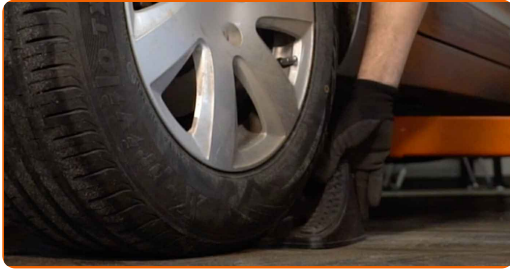
22

Senk bilen og stram hjulboltene, arbeid på kryss. Bruk en kraftpipe for hjulmutter #17. Bruk en momentnøkkel. Stram den til 120 Nm dreiemoment.



23

Fjern jekker og klosser.



GODT GJORT! 

SE FLERE VEILEDNINGER

AUTODOC – TOPP KVALITET OG RIMELIGE BILDELER PÅ NETTET

AUTODOC-APPEN: SIKRE DEG GODE TILBUD I DEN PRAKTISKE APPEN VÅR

ET STORT UTVALG AV RESERVEDELER TIL BILEN DIN

STABILISATORSTAG: ET STORT UTVALG

ANSVARFRASKRIVELSE:

Dokumentet inneholder kun generelle anbefalinger som kan være til hjelp ved reparasjoner eller utskiftninger. AUTODOC er ikke ansvarlig for tap, personskader, skader på eiendom som oppstår under reparasjonen eller utskiftningen på grunn av feilaktig bruk eller feiltolkning av de opplysningene som er stilt til rådighet.

AUTODOC er ikke ansvarlig for noen mulige feil og usikkerheter i denne veiledningen. Opplysningene er kun stilt til rådighet som informasjon og kan ikke erstatte veiledninger fra en spesialist.

AUTODOC er ikke ansvarlig for feil eller farlig bruk av apparater, verktøy eller bildeler. AUTODOC anbefaler sterkt å være forsiktig og følge sikkerhetsreglene ved gjennomføring av reparasjon eller utskiftning. Husk: Bruk av bildeler av mindreverdige kvalitet garanterer ikke at du oppnår riktig nivå av trafiksikkerhet.

© Copyright 2023 – Alt innhold, særlig tekster, fotografier og grafikker er beskyttet av opphavsrett. Alle rettigheter, inkludert mangfoldiggjørelse, kunngjøring, bearbeiding og oversettelse forbeholdes AUTODOC SE.