



Slik bytter du nedre
bærearmer fremme på en
AUDI A6 C5 Sedan (4B2)
– veiledning

LIGNENDE VIDEOVEILEDNING



Denne videoen viser fremgangsmåten for bytte av en lignende bildel i en annen bil

Viktig!

Denne fremgangsmåten for bytte kan brukes for:

AUDI A6 C5 Sedan (4B2) 1.8 T, AUDI A6 C5 Sedan (4B2) 1.8 T quattro, AUDI A6 C5 Sedan (4B2) 2.4, AUDI A6 C5 Sedan (4B2) 2.4 quattro, AUDI A6 C5 Sedan (4B2) 1.9 TDI, AUDI A6 C5 Sedan (4B2) 2.5 TDI, AUDI A6 C5 Sedan (4B2) 2.8, AUDI A6 C5 Sedan (4B2) 2.8 quattro, AUDI A6 C5 Sedan (4B2) 2.5 TDI quattro, AUDI A6 C5 Sedan (4B2) 1.8, AUDI A6 C5 Sedan (4B2) 2.7 T, AUDI A6 C5 Sedan (4B2) 2.7 T quattro, AUDI A6 C5 Sedan (4B2) 3.7, AUDI A6 C5 Sedan (4B2) 4.2 quattro, AUDI A6 C5 Sedan (4B2) 3.7 quattro, (+ 5)

Trinnene kan variere litt, avhengig av designet på bilen.

Denne veiledningen ble laget på grunnlag av fremgangsmåten for bytte av en lignende bildel på en: AUDI A4 B6 Avant (8E5) 1.9 TDI

UTSKIFTING: NEDRE BÆREARM FREMME – AUDI A6 C5 SEDAN (4B2). LISTE MED VERKTØYET DU KAN TRENGE:



- Stålbørste
- WD-40 spray
- Bremsereins
- Universalfett
- Kobberpasta
- Kombinasjonsnøkkel #18
- Pipenøkkelinnsats # 10
- Pipenøkkelinnsats # 18
- Hjulpiper #17
- Skrallenøkkel
- Momentnøkkel
- Phillips-skrutrekker
- Flat Skrutrekker
- Kuleleddavtrekker
- Brekkjern
- Hydraulisk transmisjon jekk
- Stoppekloss

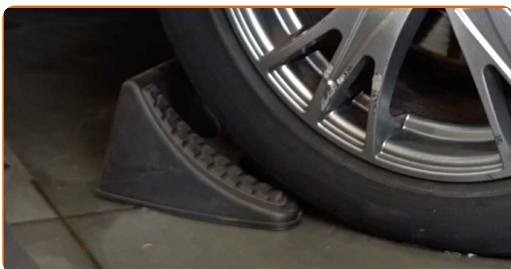
Kjøp verktøy

Utskifting: nedre bærearmlarm fremme – AUDI A6 C5 Sedan (4B2). AUTODOCs eksperter anbefaler:

- Fremgangsmåten er identisk for nedre styrearmlarm til venstre og høyre.
- Alt arbeid bør utføres med motoren av.

UTSKIFTING: NEDRE BÆREARM FREMME – AUDI A6 C5 SEDAN (4B2). BRUK FØLGENDE FREMGANGSMÅTE:

1 Sikre hjulene med klosser.



2 Løsne hjulfesteboltene. Bruk en kraftpipe for hjulmutter #17.



3 Hev fronten på bilen og sikre den på støttene.

4

Løsne hjulboltene.

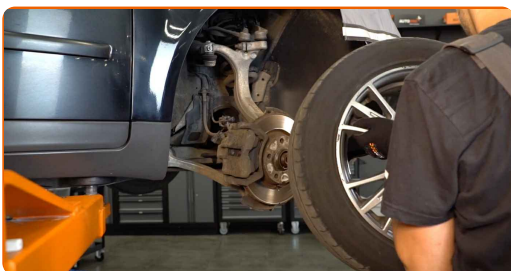


AUTODOC anbefaler:

- Viktig! Hold i hjulet når du skrur løs festeboltene. AUDI A6 C5 Sedan (4B2)

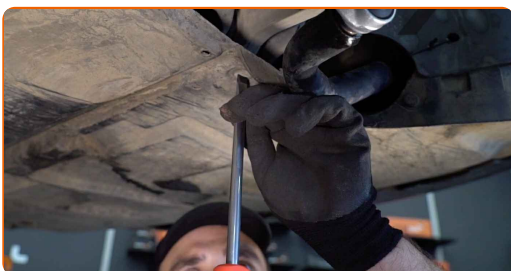
5

Ta av hjulet.



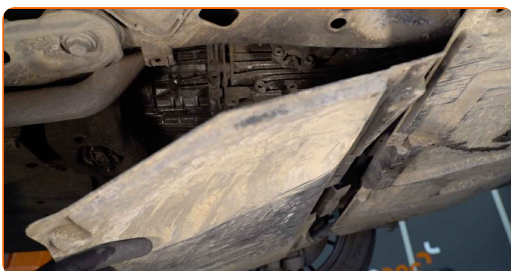
6

Skrul løs festeskruene på beskyttelsesdekelet. Bruk en flat skrutrekker.



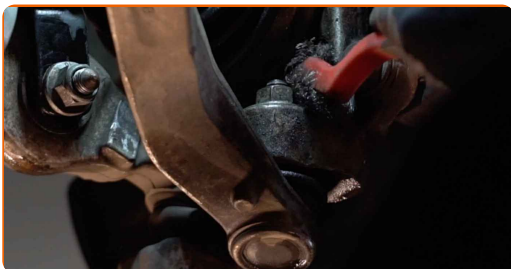
7

Ta av beskyttelsesdekelet.



8

Rengjør alle ledd på armen. Bruk en stålbørste. Bruk WD-40 spray.

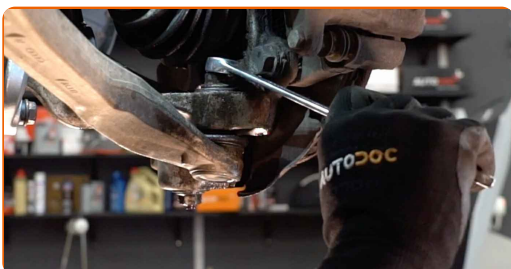


Utskifting: nedre bæream fremme – AUDI A6 C5 Sedan (4B2). Tips:

- Vent et par minutter etter at sprayen er påført.
- Bruk vernebriller.

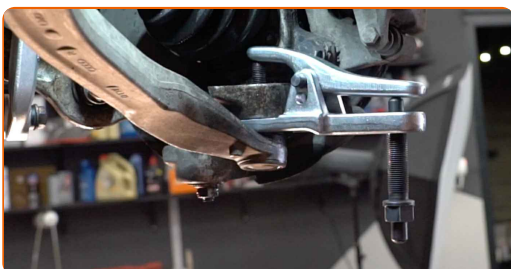
9

Skru kuleleddfestet til styrespindelen. Bruk en kombinasjonsnøkkel #18.

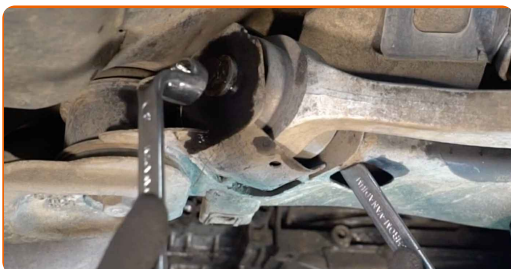


10

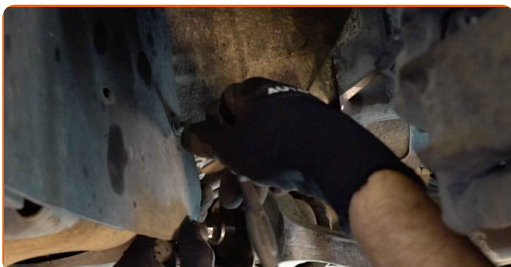
Koble kuleleddet fra styrespindelen. Bruk en avtrekker for kuleledd.



- 11** Skru løs de bakre festene som tilkobler bæreammen til under rammen. Bruk en kombinasjonsnøkkel #18 (2 stykker).



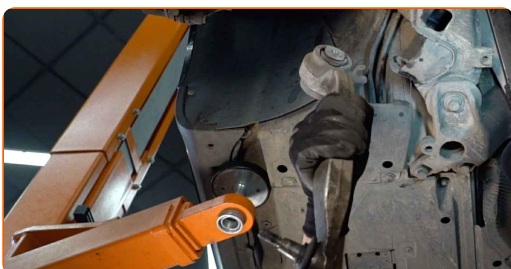
- 12** Skru løs og fjern festene på dekselet til hjulbuen. Bruk en Philips-skrutrekker. Bruk en pipenøkkelinnsats #10. Bruk en skrallenøkkel.



- 13** Fjern festebolt. Bruk et brekkjern.

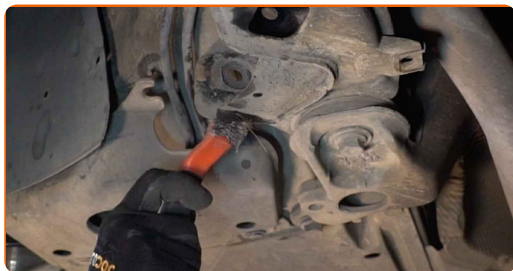


- 14** Fjern armen.



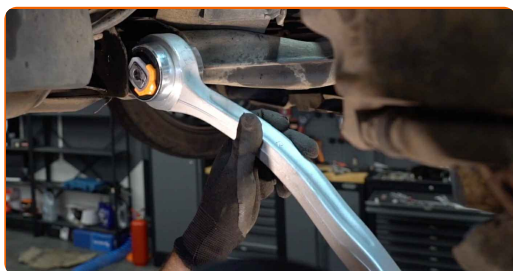
15

Rengjør setene/festepunktet og gjengene på opphengsarmen. Bruk en stålbørste. Bruk WD-40 spray.



16

Installer en ny arm.

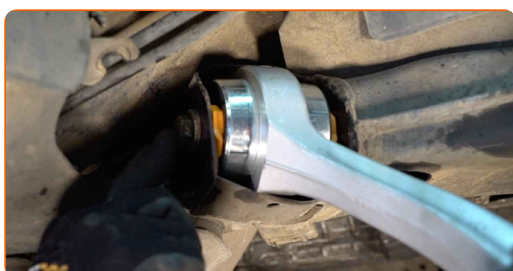


Utskifting: nedre bærearmer fremme – AUDI A6 C5 Sedan (4B2). AUTODOC anbefaler:

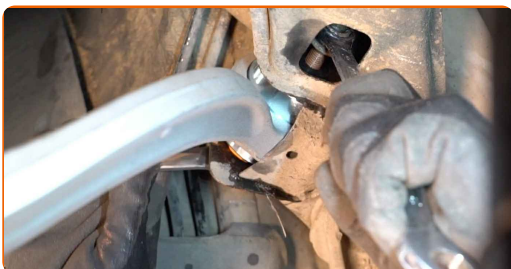
- Bruk kun nye bolter og muttere under installasjonsprosessen.
- Ikke skad kulele-dekselet.

17

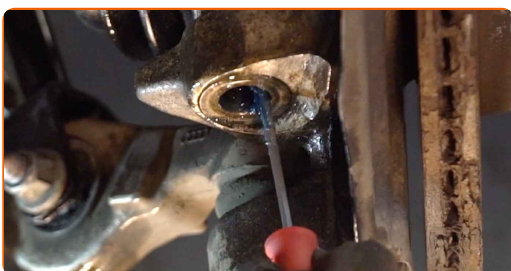
Monter festebolten.



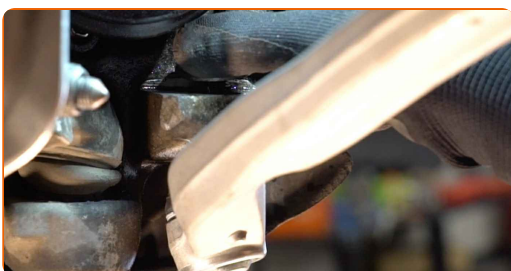
- 18** Skru fast de bakre festene som tilkobler bæreamen til under rammen. Bruk en kombinasjonsnøkkel #18 (2 stykker).



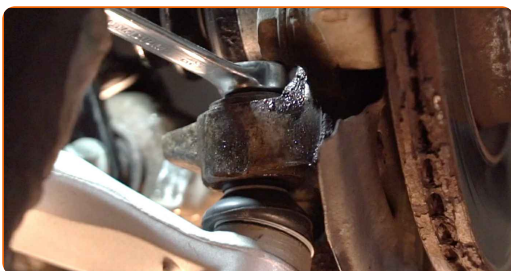
- 19** Behandle alle leddene armen. Bruk universalfett. Bruk en flat skrutrekker.



- 20** Koble kuleleddet til styrespindelen.

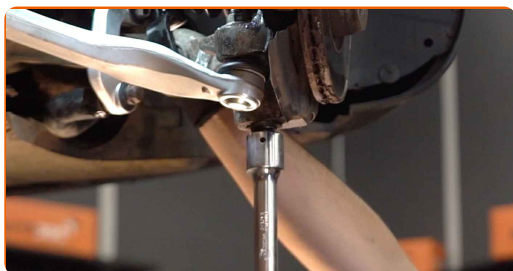


- 21** Skru fast festene til kuleleddet. Bruk en kombinasjonsnøkkel #18. Ikke stram den.



22

Støtt armen. Bruk en hydraulisk jekk.



23

Stram det bakre festet som forbinder bæreammen til underrammen. Bruk en kombinasjonsnøkkel #18. Bruk en pipenøkkelinnsats #18. Bruk en momentnøkkel. Stram den til 70 Nm dreiemoment.+180°

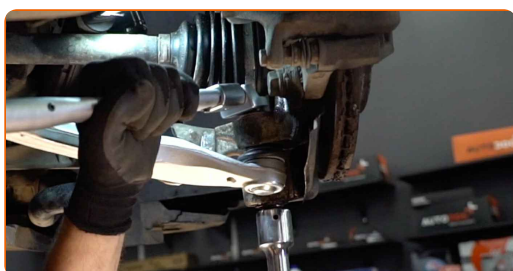


Utskifting: nedre bæreamm fremme – AUDI A6 C5 Sedan (4B2). Profesjonelle anbefalinger:

- Viktig! Bruk nye festeelementer.

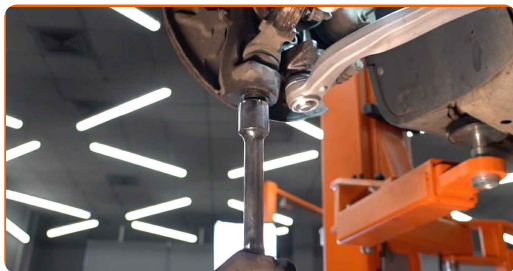
24

Stram kuleleddfestet. Bruk en pipenøkkelinnsats #18. Bruk en momentnøkkel. Stram den til 120 Nm dreiemoment.



25

Fjern støtten fra under armen.

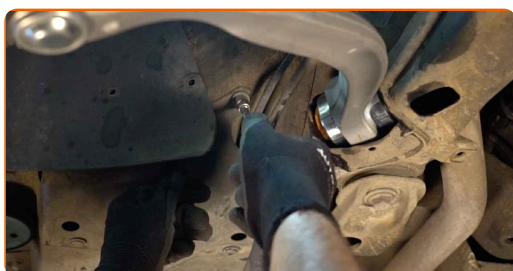


AUTODOC anbefaler:

- Senk den hydrauliske jekken smidig, uten rykk, for å unngå skader på deler og mekanismer.

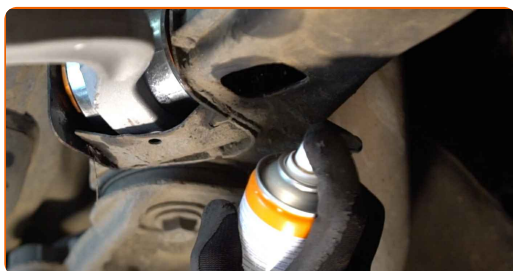
26

Installer og stram festene på dekselet til hjulbuen. Bruk en Philips-skrutrekker. Bruk en pipenøkkelinnsats #10. Bruk en skrallenøkkel.



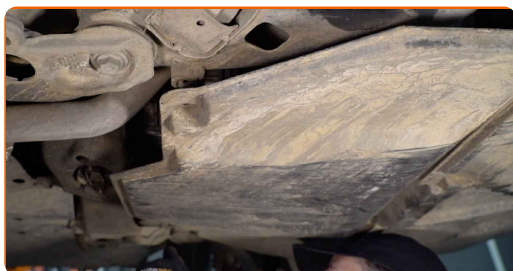
27

Behandle alle leddene armen. Bruk kobberfett.



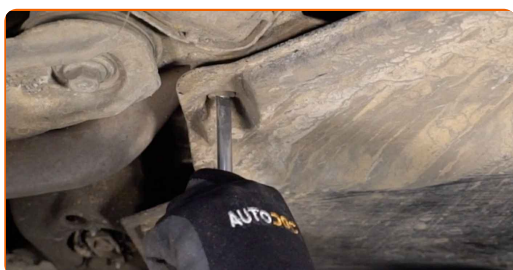
28

Monter beskyttelsesdekselet.



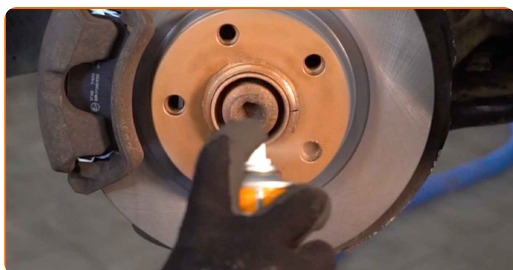
29

Stram festboltene på beskyttelsesdekselet. Bruk en flat skrutrekker.



30

Behandle overflaten hvor bremseskiven kontakter felgen. Bruk kobberfett.



31

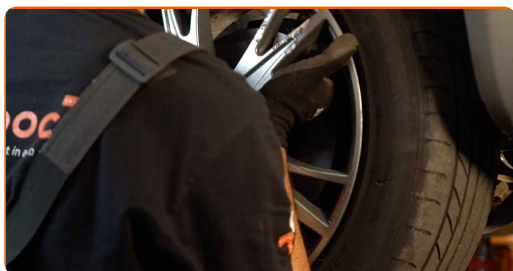
Rengjør overflaten av bremseskiven. Bruk bremsrens.



AUTODOC anbefaler:

- Utskifting: nedre bæream fremme – AUDI A6 C5 Sedan (4B2). Vent i noen minutter etter påføringen av sprayen.

32 Installer hjulet.



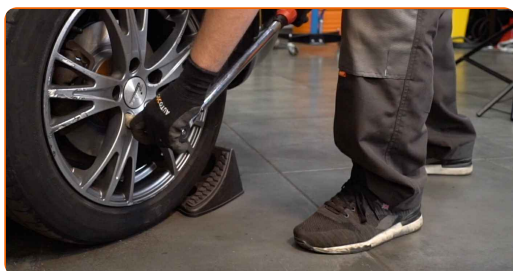
Utskiifting: nedre bærearml fremme – AUDI A6 C5 Sedan (4B2). Tips fra AUTODOCs eksperter:

- For å unngå skade, hold hjulet opp når festeboltene skrur fast.

33 Skru inn boltene. Bruk en kraftpipe for hjulmutter #17.

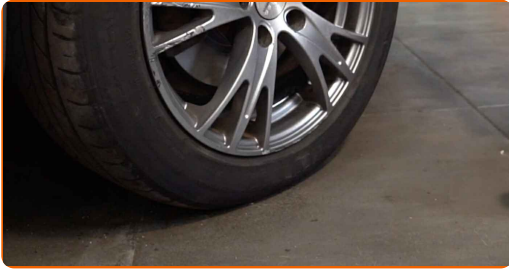


34 Senk bilen og stram hjulboltene, arbeid på kryss. Bruk en momentnøkkel. Stram den til 120 Nm dreiemoment.



35

Fjern jekker og klosser.



GODT GJORT! 

SE FLERE VEILEDNINGER

AUTODOC – TOPP KVALITET OG RIMELIGE BILDELER PÅ NETTET

AUTODOC-APPEN: SIKRE DEG GODE TILBUD I DEN PRAKTISKE APPEN VÅR

ET STORT UTVALG AV RESERVEDELER TIL BILEN DIN

BÆREBRU: ET STORT UTVALG

ANSVARFRASKRIVELSE:

Dokumentet inneholder kun generelle anbefalinger som kan være til hjelp ved reparasjoner eller utskiftninger. AUTODOC er ikke ansvarlig for tap, personskader, skader på eiendom som oppstår under reparasjonen eller utskiftningen på grunn av feilaktig bruk eller feiltolkning av de opplysningene som er stilt til rådighet.

AUTODOC er ikke ansvarlig for noen mulige feil og usikkerheter i denne veiledningen. Opplysningene er kun stilt til rådighet som informasjon og kan ikke erstatte veiledninger fra en spesialist.

AUTODOC er ikke ansvarlig for feil eller farlig bruk av apparater, verktøy eller bildeler. AUTODOC anbefaler sterkt å være forsiktig og følge sikkerhetsreglene ved gjennomføring av reparasjon eller utskiftning. Husk: Bruk av bildeler av mindreverdige kvalitet garanterer ikke at du oppnår riktig nivå av trafiksikkerhet.

© Copyright 2022 – Alt innhold, særlig tekster, fotografier og grafikker er beskyttet av opphavsrett. Alle rettigheter, inkludert mangfoldiggjørelse, kunngjøring, bearbeiding og oversettelse forbeholdes AUTODOC GmbH.