



Slik bytter du  
bremsekaliper fremme  
på en **AUDI A6 Sedan**  
**(4B2, C5)** – veiledning

## LIGNENDE VIDEOVEILEDNING



Denne videoen viser fremgangsmåten for bytte av en lignende bildel i en annen bil

### **i** Viktig!

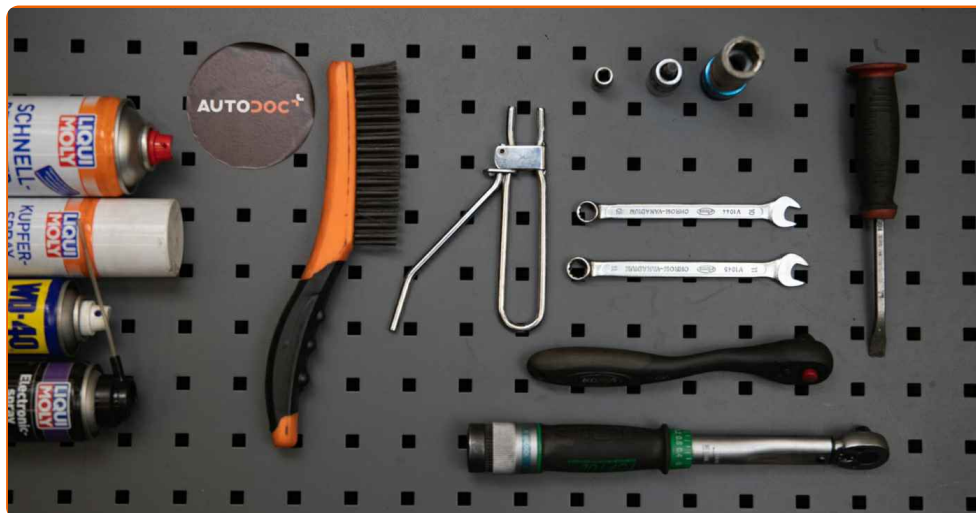
Denne fremgangsmåten for bytte kan brukes for:

AUDI A6 Sedan (4B2, C5) 1.8 T, AUDI A6 Sedan (4B2, C5) 1.8 T quattro, AUDI A6 Sedan (4B2, C5) 2.4, AUDI A6 Sedan (4B2, C5) 2.4 quattro, AUDI A6 Sedan (4B2, C5) 1.9 TDI, AUDI A6 Sedan (4B2, C5) 2.5 TDI, AUDI A6 Sedan (4B2, C5) 2.8, AUDI A6 Sedan (4B2, C5) 2.8 quattro, AUDI A6 Sedan (4B2, C5) 2.5 TDI quattro, AUDI A6 Sedan (4B2, C5) 1.8, AUDI A6 Sedan (4B2, C5) 2.7 T quattro, AUDI A6 Sedan (4B2, C5) 4.2 quattro, AUDI A6 Sedan (4B2, C5) S6 quattro, AUDI A6 Sedan (4B2, C5) 2.0, AUDI A6 Sedan (4B2, C5) 3.0, (+ 1)

Trinnene kan variere litt, avhengig av designet på bilen.

Denne veiledningen ble laget på grunnlag av fremgangsmåten for bytte av en lignende bildel på en: AUDI A6 Avant (4B5, C5) 2.4

**UTSKIFTING: BREMSECALIPER – AUDI A6 SEDAN (4B2, C5). VERKTØYET DU KAN TRENGE:**



- Stålbørste
- Bremserens
- Elektrospray
- Kobberpasta
- Momentnøkkel
- Kombinasjonsnøkkel #10
- Kombinasjonsnøkkel #11
- Pipenøkkelinnsats # 10
- HEX bit nr. H7
- Hjulpipe #17
- Skrallenøkkel
- Klips til bremseslange
- Væskebeholder
- Bremseluffer sett
- Brekkjern
- Stoppekloss

**Kjøp verktøy**

Utskiifting: bremsecaliper – AUDI A6 Sedan (4B2, C5). Tips:

- Fremgangsmåten er identisk for bremsecaliperne til venstre og høyre på samme aksel.
- Alt arbeid bør utføres med motoren av.

**UTSKIFTING: BREMSECALIPER – AUDI A6 SEDAN (4B2, C5). BRUK FØLGENDE FREMGANGSMÅTE:**

**1** Åpne panseret. Skru løs tanklokket for bremsevæsken.

**2** Sikre hjulene med klosser.

**3** Løsne hjulfesteboltene. Bruk en kraftpipe for hjulmutter #17.



**4** Hev fronten på bilen og sikre den på støttene.

**5** Løsne hjulboltene.



**AUTODOC anbefaler:**

- Advarsel! Hold i hjulet når du skrur løs festboltene for å unngå skader. AUDI A6 Sedan (4B2, C5)

6

Ta av hjulet.



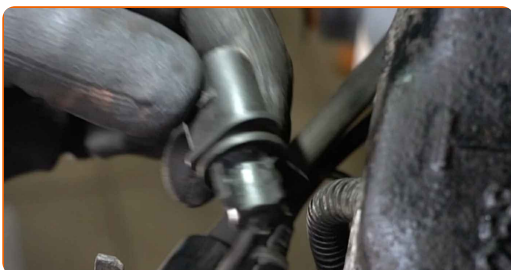
7

Koble fra bremseklossens slitasjesensorplugg.



8

Koble fra bremseklossenes slitasjesensor. Bruk et brekkjern.



**Vennligst merk deg!**

- Noen biler er ikke utstyrt med slitasjesensor for bremseklosser.

**9** Spre bremseklossene. Bruk et brekkjern.



**10** Rengjør området hvor slangen er koblet til kaliperen, samt området rundt styrepinnene. Bruk en stålbørste. Bruk bremserens.



**AUTODOC anbefaler:**

- Utskifting: bremsecaliper – AUDI A6 Sedan (4B2, C5). Vent i noen minutter etter påføringen av sprayen.

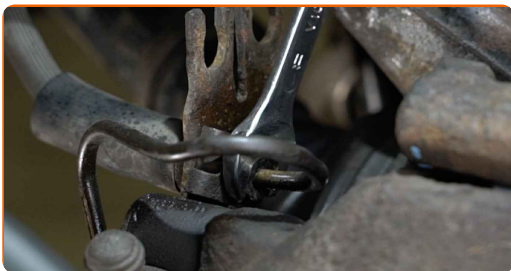
**11** Klem igjen bremseslangen ved å bruke en klemmer for bremseslanger.



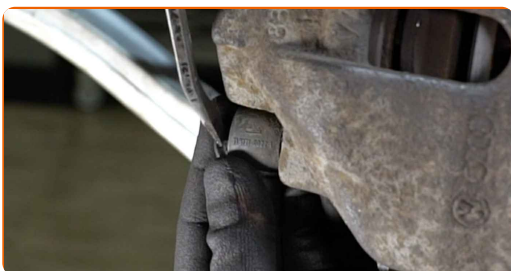
**12** Plasser en beholder på undersiden for å samle opp bremsevæske.



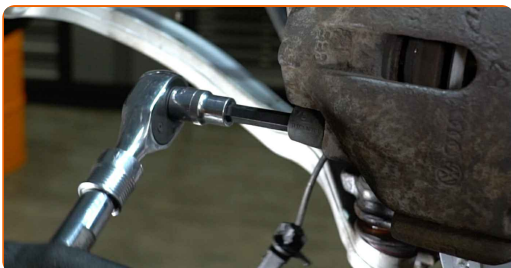
**13** Skru løs festet som kobler bremseslangen til røret i kretsen for bremseser. Bruk en kombinasjonsnøkkel #11.



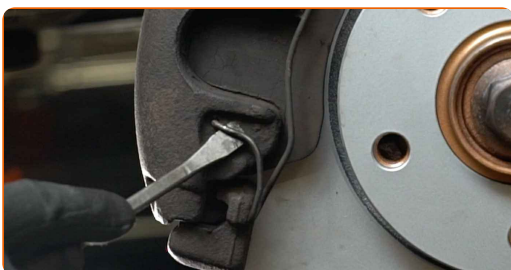
**14** Fjern hetten til støvmansjetten på føringsstiftene i bremseklaven. Bruk et brekkjern.



**15** Skru løs bremsekalippernes feste. Bruk HEX nr. H7. Bruk en skrallenøkkel.



**16** Løsne låsefjæren til bremsekaliperen. Bruk et brekkjern.



17

Fjern bremsekaliperen.



### Utskifting: bremsecaliper – AUDI A6 Sedan (4B2, C5). Tips fra AUTODOC:

- Når du skifter ut bremsecaliper anbefales det å sjekke bremseslangen for skader, og om nødvendig utskifte den.
- Når du bytter en bremsekaliper, anbefales det å skifte bremseklosser, sjekke tilstanden til bremseskiver og erstatte dem med nye hvis nødvendig.
- Hvis det ikke leveres nye styrepinner sammen med settet med de nye bremsecaliperne, må du bruke de gamle pinnene.
- Sjekk brakett, styrepinne og mansjettene til bremsecaliperen. Rengjør dem. Bytt ved behov.

18

Skru løs festebakketten som kobler bremseslangen til bremsecaliperen.

19

Fjern bremseklossene.

20

Rengjør festet til bremserøret. Bruk en stålbørste. Bruk bremserens.



**AUTODOC anbefaler:**

- Utskifting: bremsecaliper – AUDI A6 Sedan (4B2, C5). Vent i noen minutter etter påføringen av sprayen.

21

Skru løs festet som forbinder bremserøret med bremsekaliperen. Bruk en kombinasjonsnøkkel #11.



22

Behandle bremserøret med et egnet middel. Bruk bremserens.



**Utskifting: bremsecaliper – AUDI A6 Sedan (4B2, C5). AUTODOCs eksperter anbefaler:**

- Vent et par minutter etter at sprayen er påført.

23

Skru inn festet som forbinder bremserøret med bremsekaliperen. Bruk en kombinasjonsnøkkel #11.



24

Skrue inn festene til braketten til bremseslangen. Bruk en kombinasjonsnøkkel #10.



25

Installer bremsklossene.



26

Installer bremskaliperen og fest den. Bruk HEX nr. H7. Bruk en momentnøkkel. Stram den til 30 Nm dreiemoment.



27

Installer hetten til støvmansjetten på føringsstiftene i bremsklaven.



28

Monter holdeklipsen til bremsklossen. Bruk et brekkjern.



29

Behandle bremseslangen med et egnet middel. Bruk bremsereens.



### AUTODOC anbefaler:

- Utskifting: bremsecaliper – AUDI A6 Sedan (4B2, C5). Vent i noen minutter etter påføringen av sprayen.

30

Skru fast bremserøret til bremseslangen. Bruk en kombinasjonsnøkkel #11.



31

Behandle pluggen til slitasjesensoren til bremseklossen med et egnet middel. Bruk dielektrisk fett.



32

Koble til bremseklossenes slitasjesensor.



**33** Koble til bremseklossens slitasjesensorplugg.



**34** Fjern bremseslange klemmen.



**35** Koble bremseluffer til lufteskruen.



**36** Løsne lufteskruen til bremsen. Bruk en kombinasjonsnøkkel #10.



**37** Luft bremsekalipersystemet. Uten å starte motoren, trå på bremsepedalen flere ganger til du føler betydelig motstand.

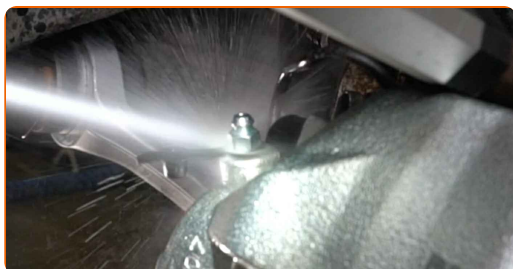


**38** Stram lufteskruen. Bruk en kombinasjonsnøkkel #10.



**39** Koble fra bremseluffer.

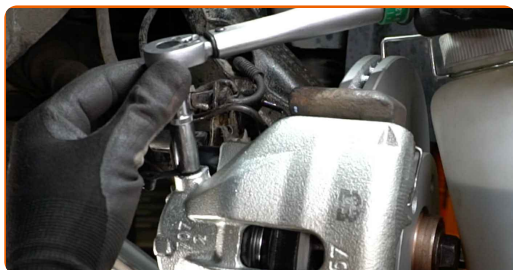
**40** Fjern smuss fra bolten til bremseslangen. Bruk bremsereens.



**Utskifting: bremsecaliper – AUDI A6 Sedan (4B2, C5). Profesjonelle anbefalinger:**

- Vent et par minutter etter at sprayen er påført.

**41** Stram bremsecaliperens lufteskruen. Bruk en pipenøkkelinnsats #10. Bruk en momentnøkkel. Stram den til 7 Nm dreiemoment.



42

Behandle overflaten hvor bremseskiven kontakter felgen. Bruk kobberfett.



43

Rengjør overflaten av bremseskiven. Bruk bremsrens.



### AUTODOC anbefaler:

- Utskifting: bremsecaliper – AUDI A6 Sedan (4B2, C5). Vent i noen minutter etter påføringen av sprayen.

44

Installer hjulet.



### AUTODOC anbefaler:

- Advarsel! Hold i hjulet når du skrur inn festeboltene på bilen for å unngå skader. AUDI A6 Sedan (4B2, C5)

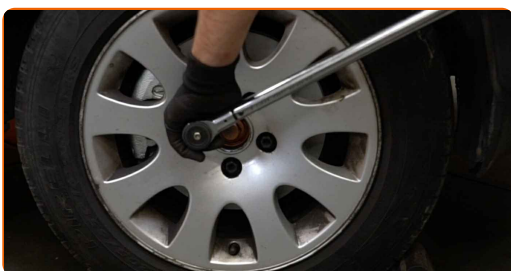
45

Skru inn boltene. Bruk en kraftpipe for hjulmutter #17.



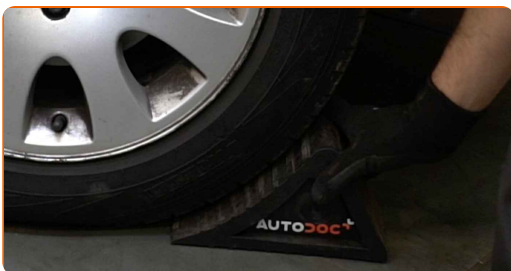
46

Senk bilen og stram hjulboltene, arbeid på kryss. Bruk en kraftpipe for hjulmutter #17. Bruk en momentnøkkel. Stram den til 120 Nm dreiemoment.



47

Fjern jekker og klosser.



Utskifting: bremsecaliper – AUDI A6 Sedan (4B2, C5). AUTODOCs eksperter anbefaler:

- Kontroller bremsevæsknivået i ekspansjonstanken og etterfyll om nødvendig.

48

Stram tanklokket til bremsevæsken. Lukk panseret.



**GODT GJORT!** 

**SE FLERE VEILEDNINGER**



## AUTODOC – TOPP KVALITET OG RIMELIGE BILDELER PÅ NETTET

**AUTODOC-APPEN: SIKRE DEG GODE TILBUD I DEN PRAKTISKE APPEN VÅR**

GET IT ON  
**Google Play**

Download on the  
**App Store**

**Download**

**ET STORT UTVALG AV RESERVEDELER TIL BILEN DIN**

**BREMSECALIPER: ET STORT UTVALG**

### **ANSVARFRASKRIVELSE:**

Dokumentet inneholder kun generelle anbefalinger som kan være til hjelp ved reparasjoner eller utskiftninger. AUTODOC er ikke ansvarlig for tap, personskader, skader på eiendom som oppstår under reparasjonen eller utskiftningen på grunn av feilaktig bruk eller feiltolkning av de opplysningene som er stilt til rådighet.

AUTODOC er ikke ansvarlig for noen mulige feil og usikkerheter i denne veiledningen. Opplysningene er kun stilt til rådighet som informasjon og kan ikke erstatte veiledninger fra en spesialist.

AUTODOC er ikke ansvarlig for feil eller farlig bruk av apparater, verktøy eller bildeler. AUTODOC anbefaler sterkt å være forsiktig og følge sikkerhetsreglene ved gjennomføring av reparasjon eller utskiftning. Husk: Bruk av bildeler av mindreverdige kvalitet garanterer ikke at du oppnår riktig nivå av trafiksikkerhet.

© Copyright 2022 – Alt innhold, særlig tekster, fotografier og grafikker er beskyttet av opphavsrett. Alle rettigheter, inkludert mangfoldiggjørelse, kunngjøring, bearbeiding og oversettelse forbeholdes AUTODOC GmbH.