



Slik bytter du øvre
bærearml bak på en **AUDI
A6 Sedan (4G2, 4GC, C7)**
– veiledning

LIGNENDE VIDEOVEILEDNING



Denne videoen viser fremgangsmåten for bytte av en lignende bildel i en annen bil

Viktig!

Denne fremgangsmåten for bytte kan brukes for:

AUDI A6 Sedan (4G2, 4GC, C7) 2.8 FSI, AUDI A6 Sedan (4G2, 4GC, C7) 2.8 FSI quattro, AUDI A6 Sedan (4G2, 4GC, C7) 3.0 TFSI quattro, AUDI A6 Sedan (4G2, 4GC, C7) 2.0 TDI, AUDI A6 Sedan (4G2, 4GC, C7) 3.0 TDI, AUDI A6 Sedan (4G2, 4GC, C7) 3.0 TDI quattro, AUDI A6 Sedan (4G2, 4GC, C7) 2.0 TFSI, AUDI A6 Sedan (4G2, 4GC, C7) S6 quattro, AUDI A6 Sedan (4G2, 4GC, C7) 2.0 TFSI hybrid, AUDI A6 Sedan (4G2, 4GC, C7) 2.0 TFSI quattro, AUDI A6 Sedan (4G2, 4GC, C7) 1.8 TFSI, AUDI A6 Sedan (4G2, 4GC, C7) 2.0 TDI quattro

Trinnene kan variere litt, avhengig av designet på bilen.

Denne veiledningen ble laget på grunnlag av fremgangsmåten for bytte av en lignende bildel på en: AUDI A4 Sedan (8K2, B8) 2.0 TFSI Flexfuel quattro

UTSKIFTING: ØVRE BÆREARM BAK – AUDI A6 SEDAN
(4G2, 4GC, C7). LISTE MED VERKTØYET DU KAN
TRENGE:



- Stålbørste
- WD-40 spray
- Bremserens
- Kobberpasta
- Kombinasjonsnøkkel #18
- Pipenøkkelinnsats # 18
- Hjulpipe #17
- Skrallenøkkel
- Momentnøkkel
- Hydraulisk transmisjon jekk
- Stoppekloss

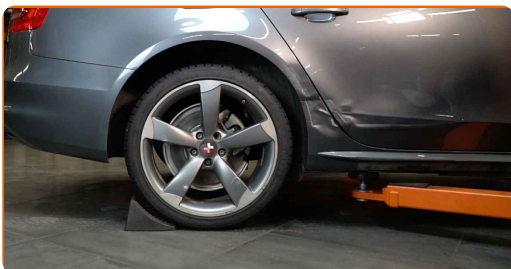
Kjøp verktøy

Utskifting: øvre bæreamm bak – AUDI A6 Sedan (4G2, 4GC, C7). AUTODOC anbefaler:

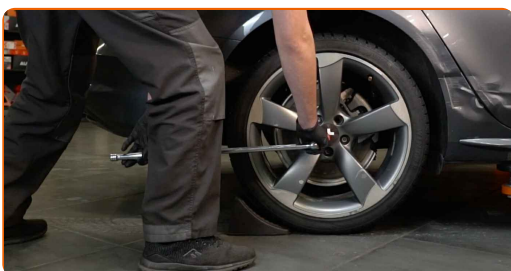
- Fremgangsmåten er identisk for å bytte høyre og venstre øvre kontrollarmer.
- Alt arbeid bør utføres med motoren av.

UTSKIFTING: ØVRE BÆREAMM BAK – AUDI A6 SEDAN (4G2, 4GC, C7). ANBEFALT REKKEFØLGE FOR TRINNENE:

1 Sikre hjulene med klosser.



2 Løsne hjulfesteboltene. Bruk en kraftpipe for hjulmutter #17.



3 Hev bakdelen på bilen og sikre den på støttene.

4 Løsne hjulboltene.



Utskifting: øvre bæreamm bak – AUDI A6 Sedan (4G2, 4GC, C7). Tips:

- For å unngå skade, hold hjulet opp når boltene skrur løs.

5 Ta av hjulet.



6 Rengjør alle ledd på armen. Bruk en stålbørste. Bruk WD-40 spray.



7 Sett et merke på camber justeringsbolten.



8 Støtt armen. Bruk en hydraulisk jekk.



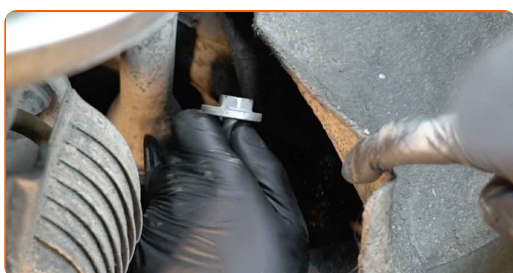
- 9** Skru løs armfestet fra underrammen. Bruk en kombinasjonsnøkkel #18. Bruk en pipenøkkelinnsats #18. Bruk en skrallenøkkel.



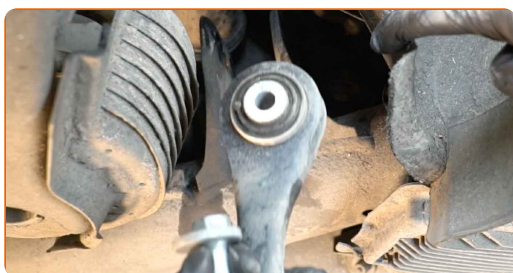
- 10** Skru løs festet som kobler bæreamen til bakre akseltapp. Bruk en pipenøkkelinnsats #18. Bruk en skrallenøkkel.



- 11** Fjern festeboltene.

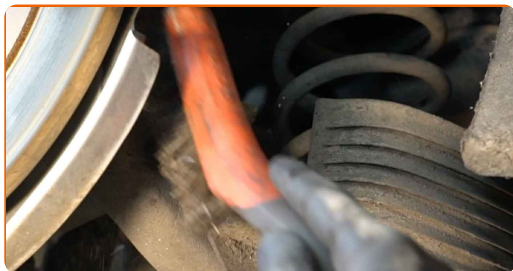


- 12** Fjern den øverste og bakerste armen.



13

Rengjør setene/festepunktet og gjengene på opphengsarmen. Bruk en stålbørste. Bruk WD-40 spray.



14

Monter den øverste og bakerste armen.



Utskifting: øvre bærearmer bak – AUDI A6 Sedan (4G2, 4GC, C7). AUTODOCs eksperter anbefaler:

- Bruk kun nye bolter og muttere under installasjonsprosessen.
- Ikke skad kulele-dekselet.

15

Monter festebolter.



- 16** Skru inn festet som forbinder bæreamen med den bakre spindelen. Bruk en pipenøkkelinnsats #18. Bruk en skrallenøkkel.



- 17** Skru fast festet som kobler bæreamen til underrammen. Bruk en kombinasjonsnøkkel #18. Bruk en pipenøkkelinnsats #18. Bruk en skrallenøkkel.



- 18** Stram armestet til underrammen. Bruk en pipenøkkelinnsats #18. Bruk en momentnøkkel. Stram den til 70 Nm dreiemoment.+180°



AUTODOC anbefaler:

- Viktig! Bruk nye festelementer.

19 Behandle alle leddene armen. Bruk kobberfett.



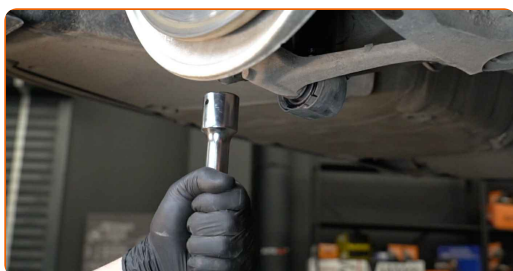
20 Stram festet som kobler multilink-bæreamen til bakre akseltapp. Bruk en pipenøkkelinnsats #18. Bruk en momentnøkkel. Stram den til 95 Nm dreiemoment.



21 Behandle alle leddene armen. Bruk kobberfett.



22 Fjern støtten fra under armen.



AUTODOC anbefaler:

- Utskifting: øvre bæream bak – AUDI A6 Sedan (4G2, 4GC, C7). Senk den hydrauliske jekken jevnt og uten rykk for å unngå skader på komponenter og mekanismer.

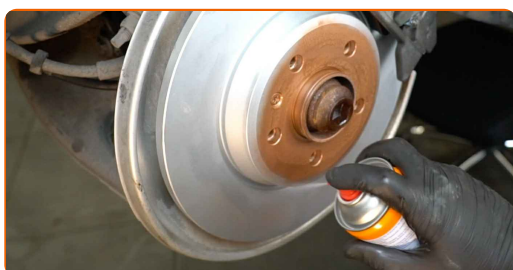
23

Behandle overflaten hvor bremseskiven kontakter felgen. Bruk kobberfett.



24

Rengjør overflaten av bremseskiven. Bruk bremsrens.



Utskifting: øvre bæream bak – AUDI A6 Sedan (4G2, 4GC, C7). Profesjonelle anbefalinger:

- Vent et par minutter etter at sprayen er påført.

25

Installer hjulet.



AUTODOC anbefaler:

- Viktig! Hold i hjulet når du skrur inn festboltene. AUDI A6 Sedan (4G2, 4GC, C7)

26

Skru inn boltene. Bruk en kraftpipe for hjulmutter #17.



27

Senk bilen og stram hjulboltene, arbeid på kryss. Bruk en kraftpipe for hjulmutter #17. Bruk en momentnøkkel. Stram den til 120 Nm dreiemoment.



28

Fjern jekker og klosser.



GODT GJORT! 

SE FLERE VEILEDNINGER

AUTODOC – TOPP KVALITET OG RIMELIGE BILDELER PÅ NETTET

AUTODOC-APPEN: SIKRE DEG GODE TILBUD I DEN PRAKTISKE APPEN VÅR

ET STORT UTVALG AV RESERVEDELER TIL BILEN DIN

BÆREBRU: ET STORT UTVALG

ⓘ ANSVARFRASKRIVELSE:

Dokumentet inneholder kun generelle anbefalinger som kan være til hjelp ved reparasjoner eller utskiftninger. AUTODOC er ikke ansvarlig for tap, personskader, skader på eiendom som oppstår under reparasjonen eller utskiftningen på grunn av feilaktig bruk eller feiltolkning av de opplysningene som er stilt til rådighet.

AUTODOC er ikke ansvarlig for noen mulige feil og usikkerheter i denne veiledningen. Opplysningene er kun stilt til rådighet som informasjon og kan ikke erstatte veiledninger fra en spesialist.

AUTODOC er ikke ansvarlig for feil eller farlig bruk av apparater, verktøy eller bildeler. AUTODOC anbefaler sterkt å være forsiktig og følge sikkerhetsreglene ved gjennomføring av reparasjon eller utskiftning. Husk: Bruk av bildeler av mindreverdige kvalitet garanterer ikke at du oppnår riktig nivå av trafiksikkerhet.

© Copyright 2023 – Alt innhold, særlig tekster, fotografier og grafikker er beskyttet av opphavsrett. Alle rettigheter, inkludert mangfoldiggjørelse, kunngjøring, bearbeiding og oversettelse forbeholdes AUTODOC SE.