



Slik bytter du  
drivstoffilter på en **AUDI  
R8 Coupé (422, 423)** –  
veiledning

## LIGNENDE VIDEOVEILEDNING



Denne videoen viser fremgangsmåten for bytte av en lignende bildel i en annen bil

### ⓘ Viktig!

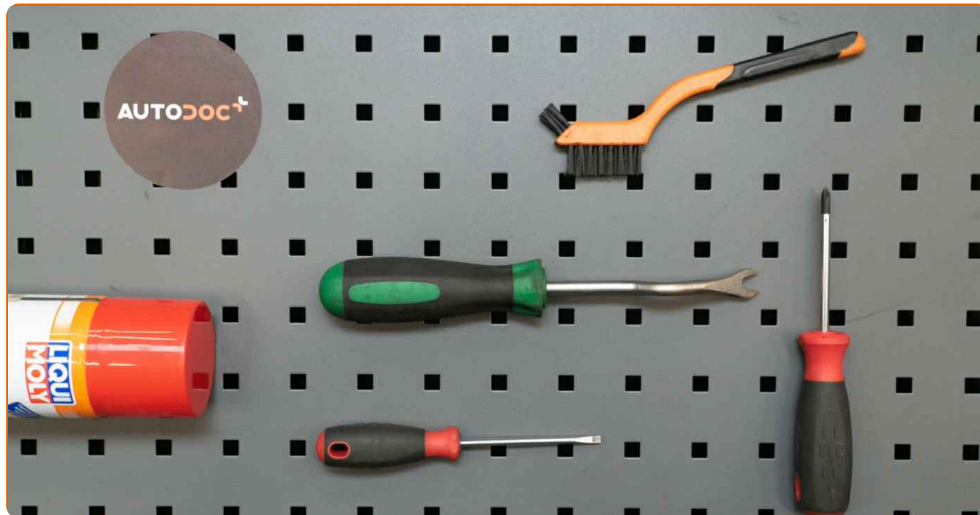
Denne fremgangsmåten for bytte kan brukes for:

AUDI R8 Coupé (422, 423) 5.2 FSI quattro, AUDI R8 Coupé (422, 423) 4.2 FSI quattro

Trinnene kan variere litt, avhengig av designet på bilen.

Denne veiledningen ble laget på grunnlag av fremgangsmåten for bytte av en lignende bildel på en: AUDI A4 B7 Sedan (8EC) 2.0 TFSI

UTSKIFTING: DRIVSTOFFILTER – AUDI R8 COUPÉ (422, 423). LISTE MED VERKTØYET DU KAN TRENGE:



- Universal rengjøringspray
- Rengjøringsbørste av nylon
- Torx bits T25
- Pibenøkkelinnsats # 10
- Skrallenøkkel
- Flat Skrutrekker
- Væskebeholder
- Demonteringsverktøy for klemmer

**Kjøp verktøy**

Utskifting: drivstoffilter – AUDI R8 Coupé (422, 423). AUTODOCs eksperter anbefaler:

- Sørg for tilstrekkelig ventilasjon av arbeidsplassen. Drivstoffdamp er giftig.
- Alt arbeid bør utføres med motoren av.

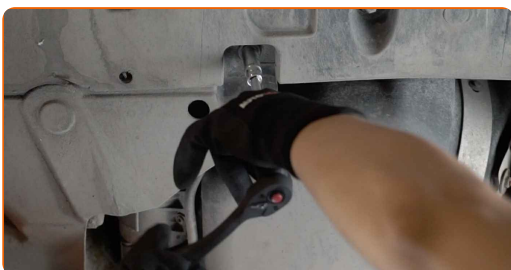
## UTSKIFTING: DRIVSTOFFILTER – AUDI R8 COUPÉ (422, 423). BRUK FØLGENDE FREMGANGSMÅTE:

1 Åpne lokket til drivstofftanken.

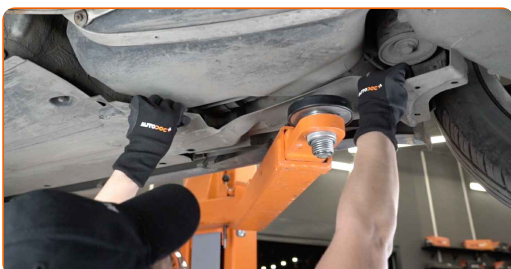
2 Skru løs påfyllingslokket.

3 Løft bilen med en jekk eller plasser den over en smøregrav.

4 Skru løs festene til dekselet til drivstoffilterhuset. Bruk en pipenøkkelinnsats #10. Bruk en skrallenøkkel.



5 Fjern dekselet til drivstoffilterhuset.



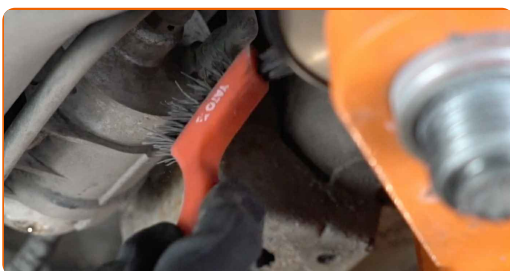
6

Klargjør en beholder for væsker.



7

Rengjør festene til tilførselsrørene for drivstoff. Bruk en rengjøringsbørste av nylon. Bruk universal rengjøringspray.



8

Trykk på klemmene og løsne drivstoffledningene fra oljefilterhuset. Bruk en flat skrutrekker. Bruk et demonteringsverktøy for klemmer.



Utskifting: drivstoffilter – AUDI R8 Coupé (422, 423). AUTODOC anbefaler:

- Vær forsiktig! Det kan lekke drivstoff fra filterhuset og slangene.

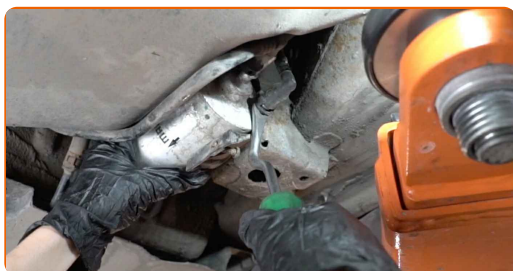
9

Skru løs braketten til drivstoffilteret. Bruk Torx T25. Bruk en skrallenøkkel.



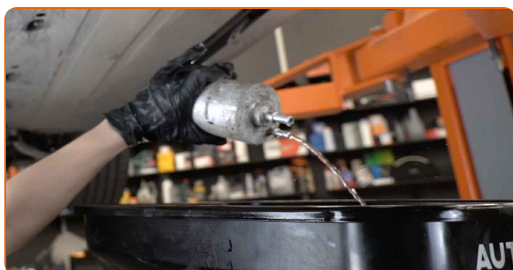
10

Koble fra drivstofforsyningslangene fra drivstoffilteret. Bruk et demonteringsverktøy for klemmer.



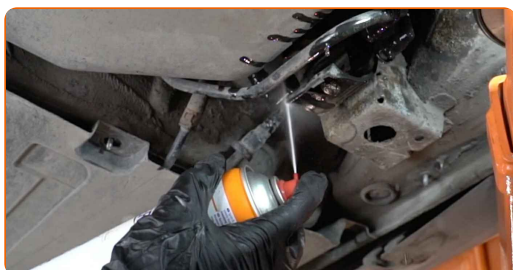
11

Ta ut drivstoffilteret. Plasser den gamle filterpatronen i beholderen.



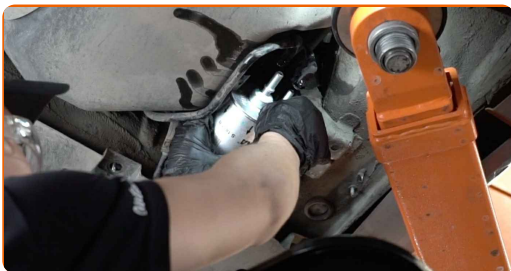
12

Rengjør festene til tilførselsrørene for drivstoff. Bruk universal rengjøringspray.



13

Sett inn et nytt drivstoffilter.

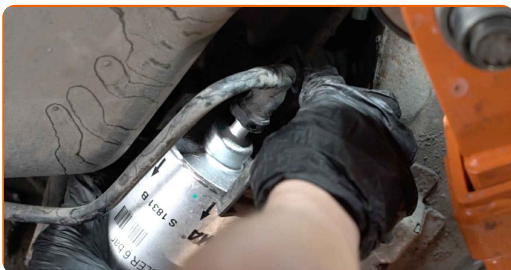


### AUTODOC anbefaler:

- Se til at drivstoffilteret er riktig posisjonert. Ta i betraktning merket for drivstoffets retning.
- Pass på at ikke støv og smuss trenger seg inn i filterhuset til drivstoffilteret under montering.
- Obs! Bruk kvalitetsfilter – AUDI R8 Coupé (422, 423).

14

Koble drivstoffslangene til drivstoffilteret og lås festeklemmene.



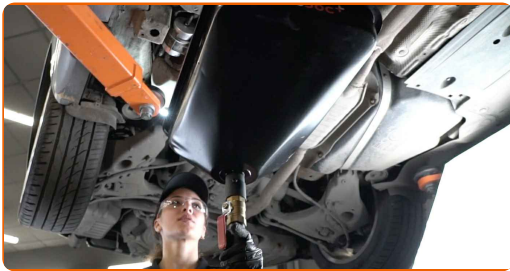
15

Skru inn festbraketten til drivstoffilteret. Bruk Torx T25. Bruk en skrallenøkkel.



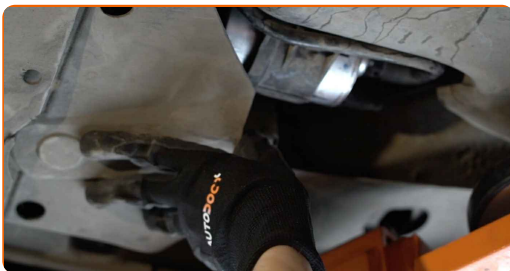
16

Ta vekk beholderen med væske som står under drivstoffilteret.



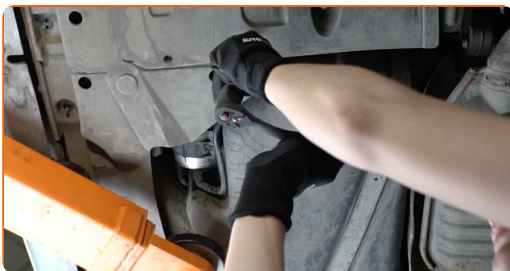
17

Sett dekselet på drivstoffilteret igjen.



18

Stram festene for drivstoffilterdekselet. Bruk en pipenøkkelinnsats #10. Bruk en skrallenøkkel.



19

Senk bilen

20

Stram påfyllingslokket.

21

Steng lokket til drivstofftanken.

Utskifting: drivstoffilter – AUDI R8 Coupé (422, 423). Tips fra AUTODOCs eksperter:

- Før du begynner å kjøre, slå av og på tenningen flere ganger. Dette bør gjøres for å aktivere drivstoffpumpen, slik at den pumper drivstoff gjennom drivstoffsystemet.



22

Kjør motoren i noen minutter. Dette er nødvendig for å påse at komponentene fungerer korrekt.

23

Slå av motoren.

**GODT GJORT!** [SE FLERE VEILEDNINGER](#)

## AUTODOC – TOPP KVALITET OG RIMELIGE BILDELER PÅ NETTET

AUTODOC-APPEN: SIKRE DEG GODE TILBUD I DEN PRAKTISKE APPEN VÅR

**AUTODOC+**

GET IT ON  
**Google Play**

Download on the  
**App Store**

**Download**

**ET STORT UTVALG AV RESERVEDELER TIL BILEN DIN**

**DRIVSTOFFILTER: ET STORT UTVALG**

### **ⓘ ANSVARFRASKRIVELSE:**

Dokumentet inneholder kun generelle anbefalinger som kan være til hjelp ved reparasjoner eller utskiftninger. AUTODOC er ikke ansvarlig for tap, personskader, skader på eiendom som oppstår under reparasjonen eller utskiftningen på grunn av feilaktig bruk eller feiltolkning av de opplysningene som er stilt til rådighet.

AUTODOC er ikke ansvarlig for noen mulige feil og usikkerheter i denne veiledningen. Opplysningene er kun stilt til rådighet som informasjon og kan ikke erstatte veiledninger fra en spesialist.

AUTODOC er ikke ansvarlig for feil eller farlig bruk av apparater, verktøy eller bildeler. AUTODOC anbefaler sterkt å være forsiktig og følge sikkerhetsreglene ved gjennomføring av reparasjon eller utskiftning. Husk: Bruk av bildeler av mindreverdige kvalitet garanterer ikke at du oppnår riktig nivå av trafiksikkerhet.

© Copyright 2022 – Alt innhold, særlig tekster, fotografier og grafikker er beskyttet av opphavsrett. Alle rettigheter, inkludert mangfoldiggjørelse, kunngjøring, bearbeiding og oversettelse forbeholdes AUTODOC GmbH.