



Slik bytter du  
slitasjevarsler  
bremseklosser fremme  
på en **BMW 3 Sedan**  
**(E46)** – veiledning

## LIGNENDE VIDEOVEILEDNING



Denne videoen viser fremgangsmåten for bytte av en lignende bildel i en annen bil

### ⓘ Viktig!

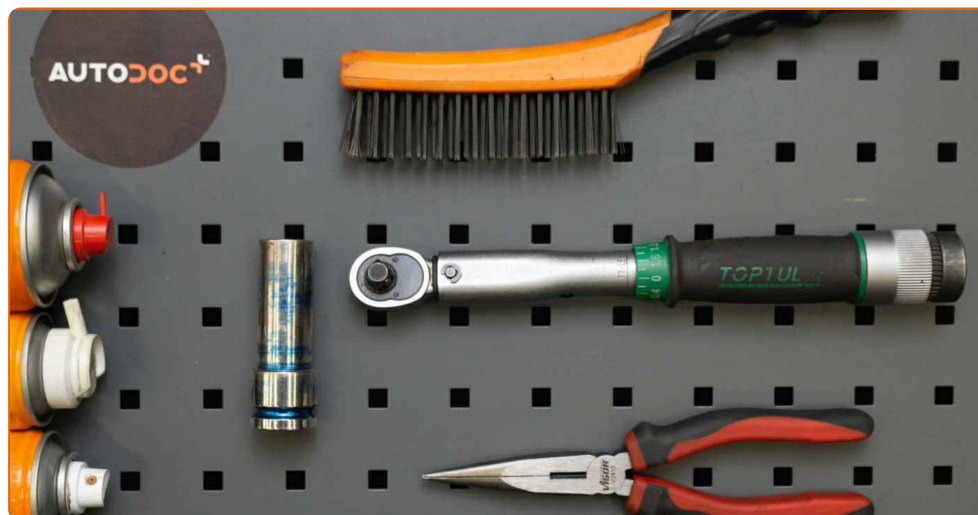
Denne fremgangsmåten for bytte kan brukes for:

BMW 3 Sedan (E46) 318i 1.9, BMW 3 Sedan (E46) 328i 2.8, BMW 3 Sedan (E46) 320d 2.0, BMW 3 Sedan (E46) 323i 2.5, BMW 3 Sedan (E46) 320i 2.0, BMW 3 Sedan (E46) 316i 1.9, BMW 3 Sedan (E46) 320i 2.2, BMW 3 Sedan (E46) 325i 2.5, BMW 3 Sedan (E46) 325xi 2.5, BMW 3 Sedan (E46) 316i 1.6, BMW 3 Sedan (E46) 318i 2.0, BMW 3 Sedan (E46) 318d 2.0, BMW 3 Sedan (E46) 316i 1.8

Trinnene kan variere litt, avhengig av designet på bilen.

Denne veiledningen ble laget på grunnlag av fremgangsmåten for bytte av en lignende bildel på en: BMW 3 Touring (E46) 320d 2.0

UTSKIFTING: SLITASJEVARSLER BREMSEKLOSSER –  
BMW 3 SEDAN (E46). VERKTØYET DU VIL TRENGE:



- Stålbørste
- Bremsrens
- Elektrospray
- Kobberpasta
- Momentnøkkel
- Hjulpipe #17
- Rundtang
- Stoppekloss

**Kjøp verktøy**

Utskifting: slitasjevarsler bremseklosser – BMW 3 Sedan (E46). AUTODOCs eksperter anbefaler:

- Bytteprosedyren er lik for begge bremseklossslitasjesensorene på samme aksel.
- Merk: Alt arbeid på bilen – BMW 3 Sedan (E46) – må utføres med motoren koblet ut.

## GJENNOMFØR UTSKIFTINGEN I FØLGENDE REKKEFØLGE:

**1** Åpne panseret. Skru løs tankklokket for bremsevæsken.

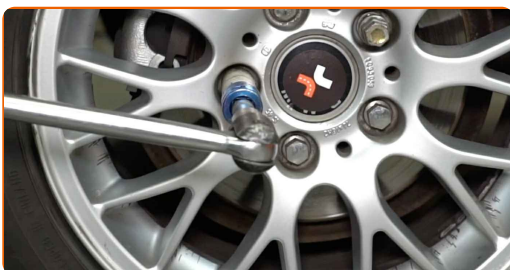
**2** Sikre hjulene med klosser.

**3** Løsne hjulfesteboltene. Bruk en kraftpipe for hjulmutter #17.



**4** Løft bilen med en jekk eller plasser den over en smøregrav.

**5** Løsne hjulboltene.



AUTODOC anbefaler:

- Advarsel! Hold i hjulet når du skrur løs festeboltene for å unngå skader. BMW 3 Sedan (E46)

6

Ta av hjulet.



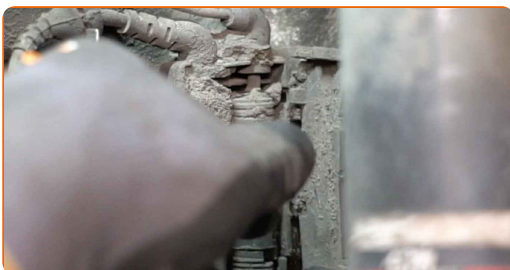
7

Fjern slitasjesensoren fra bremseklossen. Bruk en rundtang.



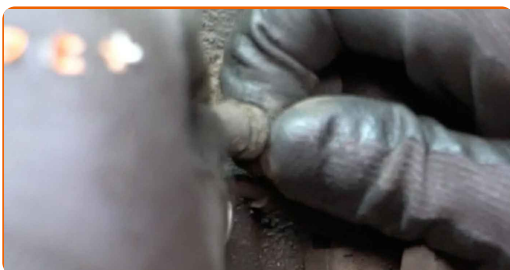
8

Åpne dekselet til kabelboksen.



9

Koble fra kabelen til slitasjesensoren for bremseklosser.



10 Koble fra bremseklossens slitasjesensorplugg.



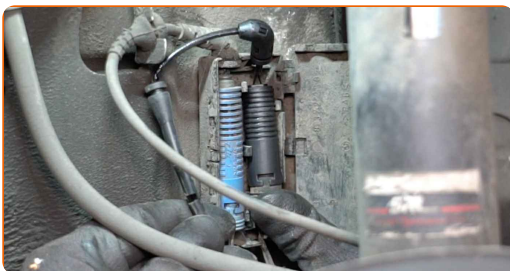
11 Behandle pluggen til slitasjesensoren til bremseklossen med et egnet middel. Bruk dielektrisk fett.



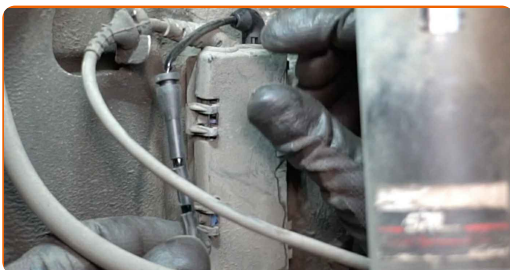
12 Koble til bremseklossens slitasjesensorplugg.



13 Koble til kabelen til slitasjesensoren for bremseklosser.

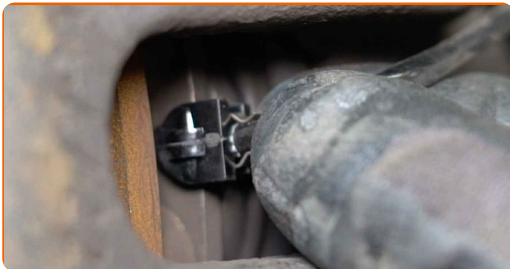


14 Lukk dekselet til kabelboksen.



15

Monter slitasjesensoren på bremseklossen. Bruk en rundtang.



16

Rens festepunktet til felgen. Bruk en stålbørste.



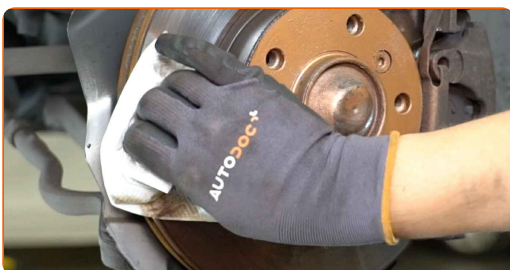
17

Behandle overflaten hvor bremsekiven kontakter felgen. Bruk kobberfett.



18

Rengjør overflaten av bremsekiven. Bruk bremserens.

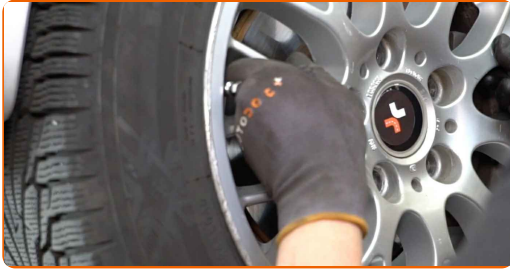


### AUTODOC anbefaler:

- Utskifting: slitasjevarsler bremseklosser – BMW 3 Sedan (E46). Vent i noen minutter etter påføringen av sprayen.

19

Installer hjulet.



### AUTODOC anbefaler:

- Advarsel! Hold i hjulet når du skrur inn festeboltene på bilen for å unngå skader.  
BMW 3 Sedan (E46)

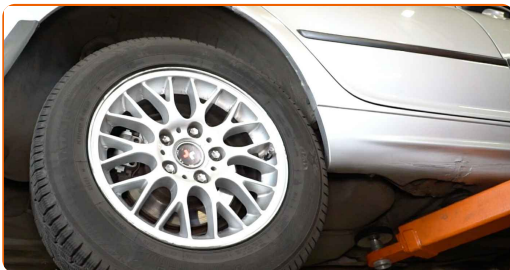
20

Skru inn boltene. Bruk en kraftpipe for hjulmutter #17.



21

Senk bilen og stram hjulboltene, arbeid på kryss. Bruk en kraftpipe for hjulmutter #17. Bruk en momentnøkkel. Stram den til 120 Nm dreiemoment.





22

Fjern jekker og klosser.



23

Stram tanklokket til bremsevæsken. Lukk panseret.

**GODT GJORT!** [SE FLERE VEILEDNINGER](#)

## AUTODOC – TOPP KVALITET OG RIMELIGE BILDELER PÅ NETTET

**AUTODOC-APPEN: SIKRE DEG GODE TILBUD I DEN PRAKTISKE APPEN VÅR**

**AUTODOC**

GET IT ON  
**Google Play**

Download on the  
**App Store**

**Download**

**ET STORT UTVALG AV RESERVEDELER TIL BILEN DIN**

**SLITASJEVARSLER BREMSEKLOSSER: ET STORT UTVALG**

### **ⓘ ANSVARFRASKRIVELSE:**

Dokumentet inneholder kun generelle anbefalinger som kan være til hjelp ved reparasjoner eller utskiftninger. AUTODOC er ikke ansvarlig for tap, personskader, skader på eiendom som oppstår under reparasjonen eller utskiftningen på grunn av feilaktig bruk eller feiltolkning av de opplysningene som er stilt til rådighet.

AUTODOC er ikke ansvarlig for noen mulige feil og usikkerheter i denne veiledningen. Opplysningene er kun stilt til rådighet som informasjon og kan ikke erstatte veiledninger fra en spesialist.

AUTODOC er ikke ansvarlig for feil eller farlig bruk av apparater, verktøy eller bildeler. AUTODOC anbefaler sterkt å være forsiktig og følge sikkerhetsreglene ved gjennomføring av reparasjon eller utskiftning. Husk: Bruk av bildeler av mindreverdige kvalitet garanterer ikke at du oppnår riktig nivå av trafiksikkerhet.

© Copyright 2021 – Alt innhold, særlig tekster, fotografier og grafikker er beskyttet av opphavsrett. Alle rettigheter, inkludert mangfoldiggjørelse, kunngjøring, bearbeiding og oversettelse forbeholdes AUTODOC GmbH.