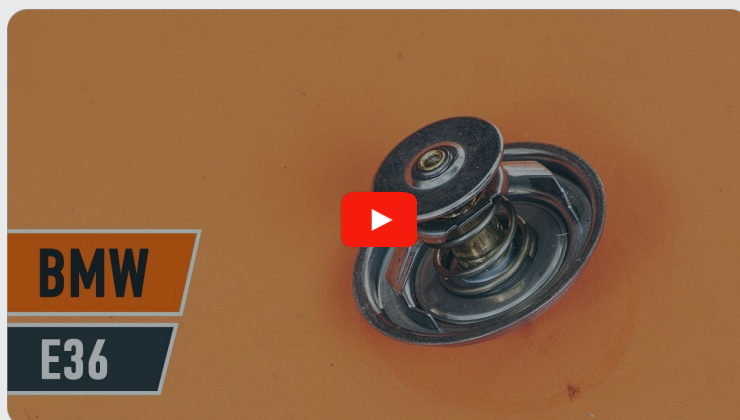




Slik bytter du termostat  
på en **BMW 3 Touring**  
**(E36)** – veiledning

## LIGNENDE VIDEOVEILEDNING



Denne videoen viser fremgangsmåten for bytte av en lignende bildel i en annen bil

### Viktig!

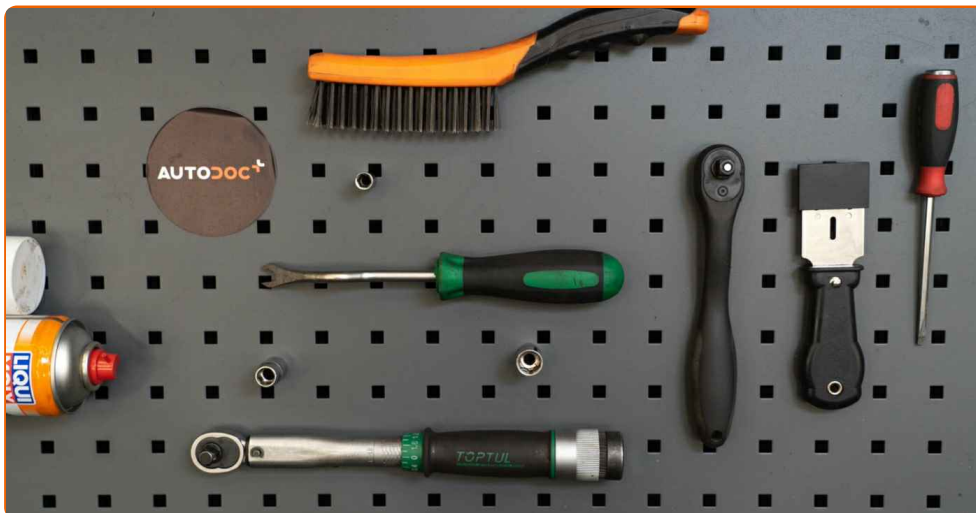
Denne fremgangsmåten for bytte kan brukes for:

BMW 3 Touring (E36) 320i 2.0, BMW 3 Touring (E36) 328i 2.8, BMW 3 Touring (E36) 323i 2.5

Trinnene kan variere litt, avhengig av designet på bilen.

Denne veiledningen ble laget på grunnlag av fremgangsmåten for bytte av en lignende bildel på en: BMW 3 Sedan (E36) 323i 2.5

UTSKIFTING: TERMOSTAT – BMW 3 TOURING (E36).  
AUTODOC ANBEFALER:



- Universal rengjøringspray
- Tetningsmiddel
- Momentnøkkel
- Pipenøkkelinnsats # 7
- Pipenøkkelinnsats # 10
- Pipenøkkelinnsats # 13
- Skrallenøkkel
- Demonteringsverktøy for klemmer
- Pakningskrape
- Flat skrutrekker
- Trakt
- Væskebeholder
- Skjermtrekk

**Kjøp verktøy**

Utskifting: termostat – BMW 3 Touring (E36). Tips fra AUTODOC:

- Kontroller tilstanden til kjølevæsken hver gang du bytter termostat. Skift ut kjølevæsken ved behov.
- Merk: Alt arbeid på bilen – BMW 3 Touring (E36) – må utføres med motoren koblet ut.

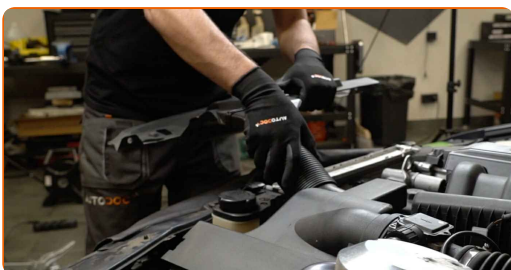
**GJENNOMFØR UTSKIFTINGEN I FØLGENDE REKKEFØLGE:**

**1** Åpne panseret.

**2** Bruk et deksel for å beskytte skjermen for å unngå skader på lakken og plastdelene på bilen.

**3** Fjern festene til luftfilterkanalen. Bruk et demonteringsverktøy for klemmer.

**4** Fjern platen med kanaler for luftfordeling.



**5** Skru løs lokket til kjølevæsketanken.



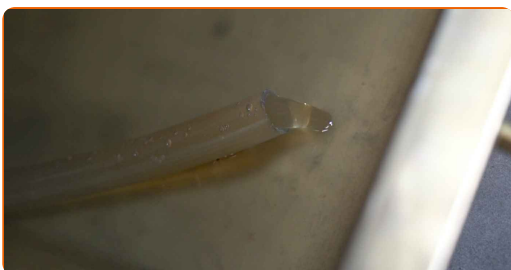
**6** Klargjør en beholder for væsker.



**7** Åpne tappehanen for kjølevæske.



**8** Tapp kjølevæsken fra motoren.



**Utskifting: termostat – BMW 3 Touring (E36). AUTODOCs eksperter anbefaler:**

- Forsiktig! Kjølevæsken kan være veldig varm.
- Bruk hansker for å unngå kontakt med varm væske.
- Alt arbeid bør utføres med motoren av.
- Vent til all kjølevæsken har rent ut av tappehullet.

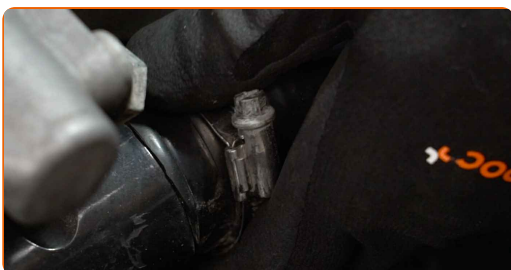
**9** Lukk tappehanen for kjølevæske.



**10** Løs klemmene til kjølevæskeslangene. Bruk en pipenøkkelinnsats #7. Bruk en skrallenøkkel.



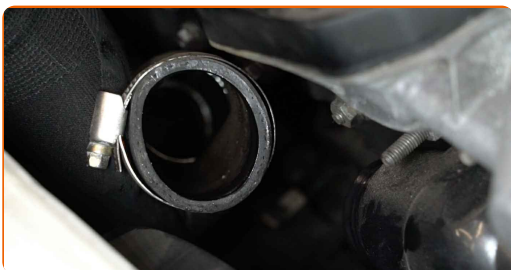
**11** Fjern kjølevæskeslangen.



**12** Løsne på klemmen til kjølevæskeslangen. Bruk en pipenøkkelinnsats #7. Bruk en skrallenøkkel.



**13** Fjern kjølevæskeslangen.



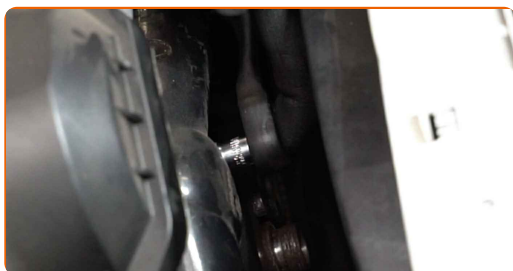
14

Løs braketten til kjølevæskerøret. Bruk en pipenøkkelinnsats #13. Bruk en skrallenøkkel.



15

Skru løs festene til termostathuset. Bruk en pipenøkkelinnsats #10. Bruk en skrallenøkkel.



16

Rengjør festene til termostathuset. Bruk universal rengjørings-spray.



17

Skru løs festene til termostathuset. Bruk en pipenøkkelinnsats #10. Bruk en skrallenøkkel.



18

Fjern termostathuset.



### AUTODOC anbefaler:

- Utskifting: termostat – BMW 3 Touring (E36). Ikke bruk for mye kraft når du fjerner den, det kan føre til at den blir skadet.
- Forsiktig! Det kan renne ut kjølevæske fra slangen og termostathuset.

19

Fjern termostaten.



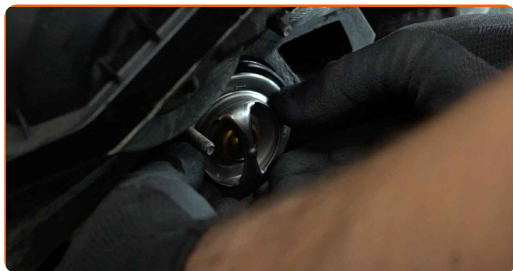
20

Rengjør festepunktet til termostathuset. Bruk en flat skrutrekker. Bruk en pakningsskrape. Bruk universal rengjøringspray.

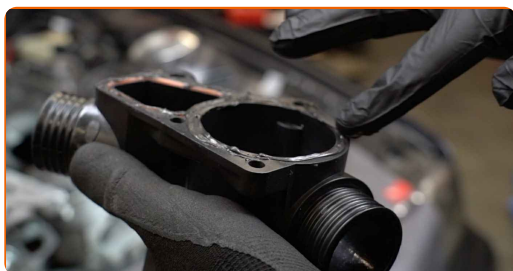




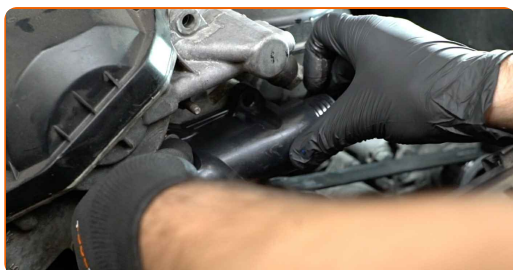
21 Monter en ny termostat.



22 Behandle festepunktet til termostathuset med et egnet middel. Bruk en tetningsmasse.



23 Monter det nye termostathuset.

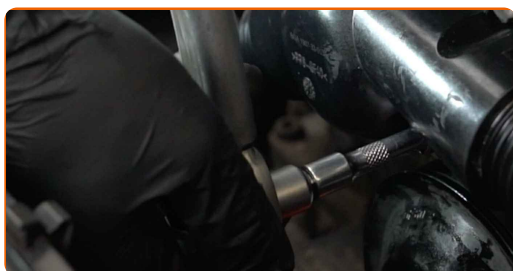


**AUTODOC anbefaler:**

- Utskifting: termostat – BMW 3 Touring (E36). Ikke bruk for mye kraft ved monteringen. Det kan skade delen.

24

Stram festene til termostathuset. Bruk en pipenøkkelinnsats #10. Bruk en momentnøkkel. Stram den til 7 Nm dreiemoment.



25

Fest braketten til kjølevæskerøret. Bruk en pipenøkkelinnsats #13. Bruk en momentnøkkel. Stram den til 11 Nm dreiemoment.



26

Stram festene til termostathuset. Bruk en pipenøkkelinnsats #10. Bruk en momentnøkkel. Stram den til 7 Nm dreiemoment.

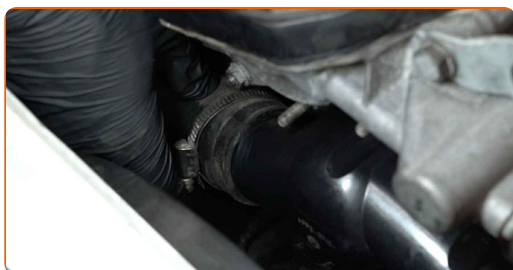
27

Rengjør festene til termostathuset. Bruk universal rengjøringspray.



28

Koble til kjølevæskeslangene til termostathuset.



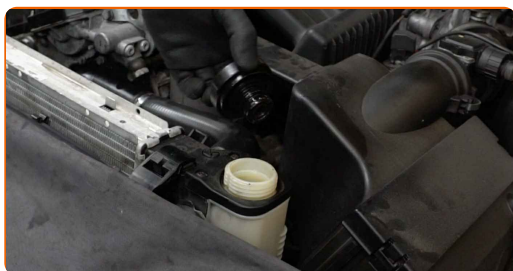
29

Fest klemmene til kjølevæskeslangene. Bruk en pipenøkkelinnsats #7. Bruk en skrallenøkkel.



30

Ta av lokket til kjølevæsketanken.



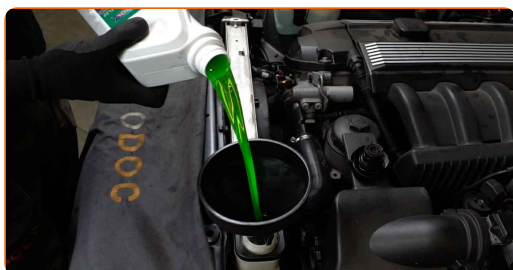
31

Sett inn i trakten.



32

Hell kjølevæske på kjølevæsketanken.



**AUTODOC anbefaler:**

- Bruk kun kjølevæsken som er anbefalt av produsenten.
- Kjølevæsknivået bør nå opp til MAX-merket.
- Vent til luften er ute av systemet.

**33**

Skru opp lufteskruen til kjølevæskesystemet. Bruk en flat skrutrekker.



**Utskifting: termostat – BMW 3 Touring (E36). AUTODOCs eksperter anbefaler:**

- Dette må gjøres for å fjerne gjenværende luft fra kjølesystemet og sjekke at komponentene fungerer som de skal.

**34**

Kjør motoren i noen minutter. Dette må gjøres for å fjerne gjenværende luft fra kjølesystemet og sjekke at komponentene fungerer som de skal.

**35**

Skru inn lufteskruen til kjølevæskesystemet. Bruk en flat skrutrekker.

**36**

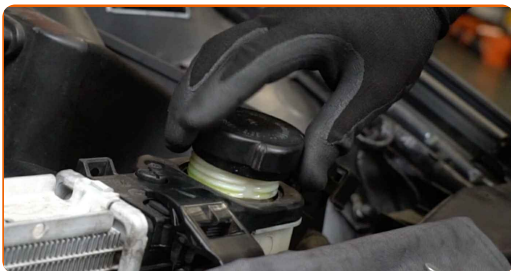
Slå av motoren.

**37**

Kontroller kjølevæsknivået. Fyll ved behov på mer, til det påkrevde nivået er nådd.



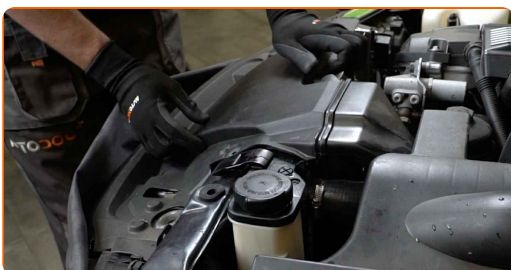
**38** Sett på lokket til kjølevæsketanken.



**39** Skru på lokket til kjølevæsketanken.



**40** Sett på plass igjen platen med kanaler for luftfordeling.



**41** Monter luftfilterkanalhus festene.

**42** Fjern beskyttelsestrekket fra skjermen.

**43** Lukk panseret.

**GODT GJORT!** 

**SE FLERE VEILEDNINGER**

# AUTODOC – TOPP KVALITET OG RIMELIGE BILDELER PÅ NETTET

**AUTODOC-APPEN: SIKRE DEG GODE TILBUD I DEN PRAKTISKE APPEN VÅR**

GET IT ON

Download on the

Download

**ET STORT UTVALG AV RESERVEDELER TIL BILEN DIN**

**TERMOSTAT: ET STORT UTVALG**

## **ⓘ ANSVARFRASKRIVELSE:**

Dokumentet inneholder kun generelle anbefalinger som kan være til hjelp ved reparasjoner eller utskiftninger. AUTODOC er ikke ansvarlig for tap, personskader, skader på eiendom som oppstår under reparasjonen eller utskiftningen på grunn av feilaktig bruk eller feiltolkning av de opplysningene som er stilt til rådighet.

AUTODOC er ikke ansvarlig for noen mulige feil og usikkerheter i denne veiledningen. Opplysningene er kun stilt til rådighet som informasjon og kan ikke erstatte veiledninger fra en spesialist.

AUTODOC er ikke ansvarlig for feil eller farlig bruk av apparater, verktøy eller bildeler. AUTODOC anbefaler sterkt å være forsiktig og følge sikkerhetsreglene ved gjennomføring av reparasjon eller utskiftning. Husk: Bruk av bildeler av mindreverdige kvalitet garanterer ikke at du oppnår riktig nivå av trafiksikkerhet.

© Copyright 2022 – Alt innhold, særlig tekster, fotografier og grafikker er beskyttet av opphavsrett. Alle rettigheter, inkludert mangfoldiggjørelse, kunngjøring, bearbeiding og oversettelse forbeholdes AUTODOC GmbH.