



Slik bytter du  
bremseklosser fremme  
på en **CITROËN**  
**BERLINGO Åpen lastebil**  
**/ chassis (B9) –**  
veiledning

## LIGNENDE VIDEOVEILEDNING



Denne videoen viser fremgangsmåten for bytte av en lignende bildel i en annen bil

### Viktig!

Denne fremgangsmåten for bytte kan brukes for:

CITROËN BERLINGO Åpen lastebil / chassis (B9) 1.6 HDi 90 16V, CITROËN BERLINGO Åpen lastebil / chassis (B9) 1.6 HDi 92, CITROËN BERLINGO Åpen lastebil / chassis (B9) 1.6 HDi 90

Trinnene kan variere litt, avhengig av designet på bilen.

Denne veiledningen ble laget på grunnlag av fremgangsmåten for bytte av en lignende bildel på en: PEUGEOT 206 Hatchback (2A/C) 1.6

**UTSKIFTING: BREMSEKLOSSER – CITROËN BERLINGO  
ÅPEN LASTEBIL / CHASSIS (B9). VERKTØYET DU VIL  
TRENGE:**



- Stålbørste
- WD-40 spray
- Bremserens
- Smøremiddel/monteringspasta mot hvining
- Kobberpasta
- Pipenøkkelinnsats # 13
- Hjulpipe #19
- Bremsstempelverktøy
- Skrallenøkkel
- Momentnøkkel
- Brekkjern
- Stoppekloss

**Kjøp verktøy**

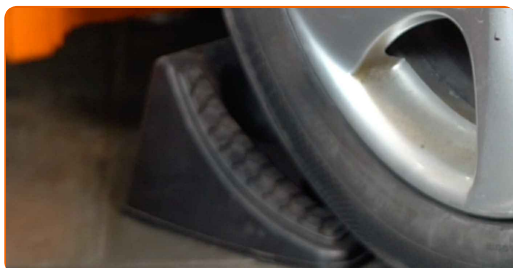
Utskifting: bremseklosser – CITROËN BERLINGO Åpen lastebil / chassis (B9).  
AUTODOC anbefaler:

- Utfør utskifting av bremseklosser i komplett sett for hver akse. Dette gir effektiv bremsing.
- Fremgangsmåten er identisk for alle bremseklosser på samme aksel.
- Alt arbeid bør utføres med motoren av.

**UTSKIFTING: BREMSEKLOSSER – CITROËN BERLINGO ÅPEN LASTEBIL / CHASSIS (B9). ANBEFALT REKKEFØLGE FOR TRINNENE:**

**1** Åpne panseret. Skru løs tanklokket for bremsevæsken.

**2** Sikre hjulene med klosser.

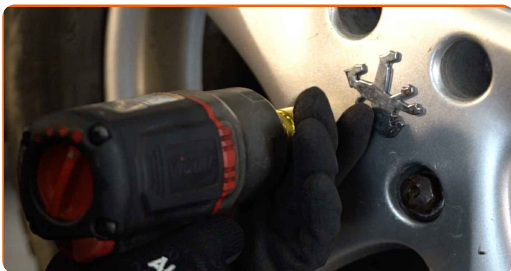


**3** Løsne hjulfesteboltene. Bruk en kraftpipe for hjulmutter #19.



**4** Hev fronten på bilen og sikre den på støttene.

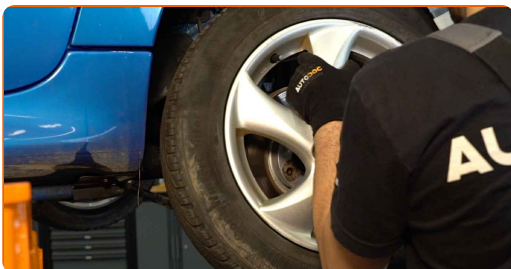
**5** Løsne hjulboltene.



Utskifting: bremseklosser – CITROËN BERLINGO Åpen lastebil / chassis (B9).  
Tips:

- For å unngå skade, hold hjulet opp når boltene skrur løs.

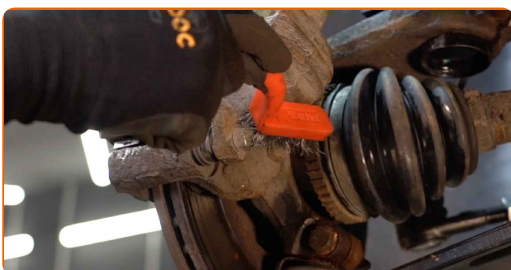
**6** Ta av hjulet.



**7** Spre bremseklossene. Bruk et brekkjern.

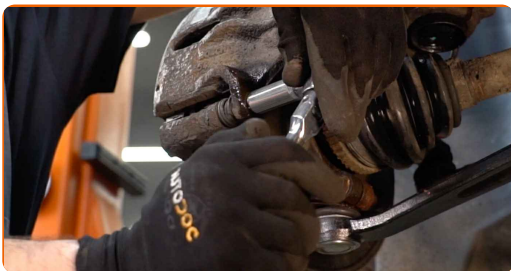


**8** Rengjør festene til bremsecaliperen. Bruk en stålborste. Bruk WD-40 spray.



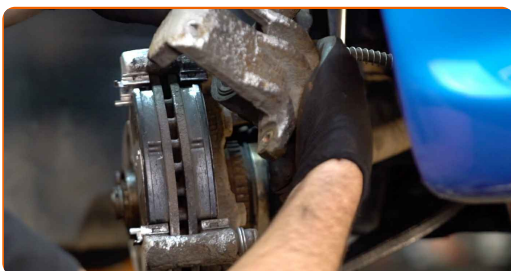
9

Skruløs bremsekalippenes feste. Bruk en pipenøkkelinnsats #13. Bruk en skrallenøkkel.



10

Fjern bremsekaliperen.



**Utskifting: bremseklosser – CITROËN BERLINGO Åpen lastebil / chassis (B9).  
AUTODOCs eksperter anbefaler:**

- Knyt kaliperen til suspensjon eller til karosseriet med en ledning, uten å koble fra bremseslangen for å unngå trykkavlastning i bremsesystemet.
- Kontroller at bremsekaliperen ikke henger på bremseslangen.
- Ikke press inn bremsepedalen etter at bremsekaliperen er fjernet. Stemplet kan falle ut fra bremsesynderen som et resultat, og bremsevæskelekkasje og trykkavlastning kan forekomme i systemet.
- Sjekk brakett, styrepinne og mansjettene til bremsekaliperen. Rengjør dem. Bytt ved behov.

11

Fjern bremseklossene.

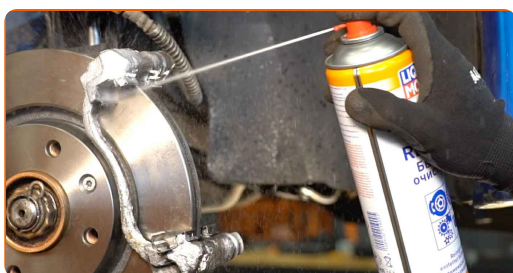


Utskifting: bremseklosser – CITROËN BERLINGO Åpen lastebil / chassis (B9).  
Profesjonelle anbefalinger:

- Mål tykkelsen på bremsekliven. Når slitasjegrensen nås, må delen skiftes.

12

Rengjør bremsekalipperbraketten for smuss og støv. Bruk en stålbørste. Bruk bremserens.



AUTODOC anbefaler:

- Utskifting: bremseklosser – CITROËN BERLINGO Åpen lastebil / chassis (B9).  
Vent i noen minutter etter påføringen av sprayen.

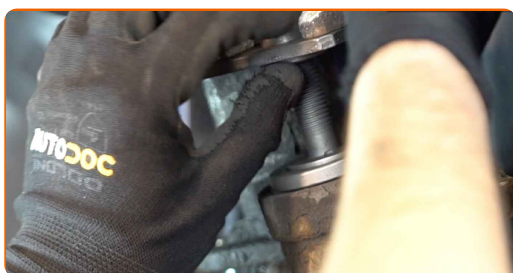
**13** Behandle stempelet til bremsecaliperen. Bruk bremserens.



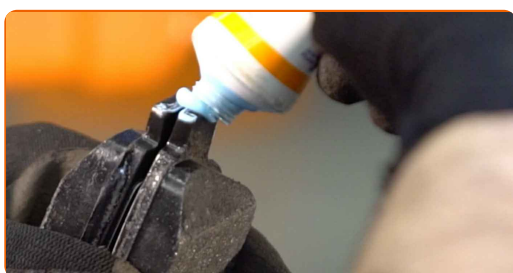
**AUTODOC anbefaler:**

- Vent et par minutter etter at sprayen er påført.

**14** Trykk inn bremsekaliper-stemplet. Bruk bremsestempelverktøy.



**15** Behandle bremseklossene i området hvor overflaten deres kommer i kontakt med bremsecaliper holderen. Bruk smøremiddel/monteringspasta mot hvining.



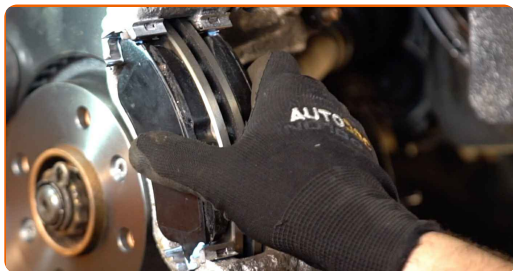
**Utskifting: bremseklosser – CITROËN BERLINGO Åpen lastebil / chassis (B9).  
AUTODOCs eksperter anbefaler:**

- Kontroller at platens overflate er ren før du installerer klossene.



16

Installer nye bremseklosser.

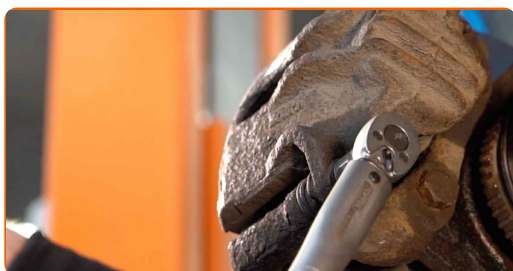


**AUTODOC anbefaler:**

- Pass på at klossene er installert med føringer vendt mot platen.

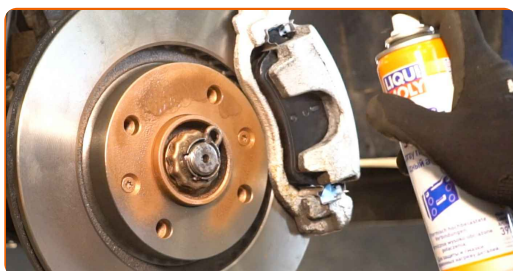
17

Installer bremsekaliperen og fest den. Bruk en pipenøkkelinnsats #13. Bruk en momentnøkkel. Stram den til 30 Nm dreiemoment.



18

Rengjør overflaten av bremsekiven. Bruk bremserens.

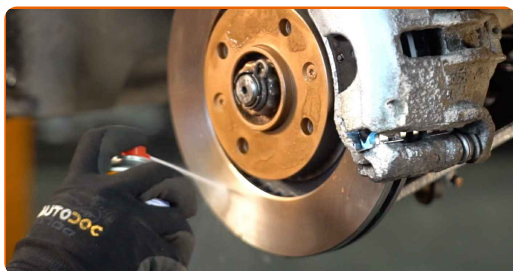


**AUTODOC anbefaler:**

- Utskifting: bremseklosser – CITROËN BERLINGO Åpen lastebil / chassis (B9).  
Vent i noen minutter etter påføringen av sprayen.

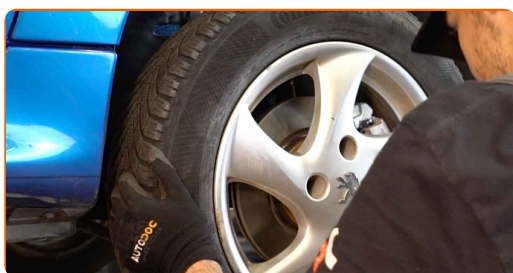
19

Behandle overflaten hvor bremsekiven kontakter felgen. Bruk kobberfett.



20

Installer hjulet.

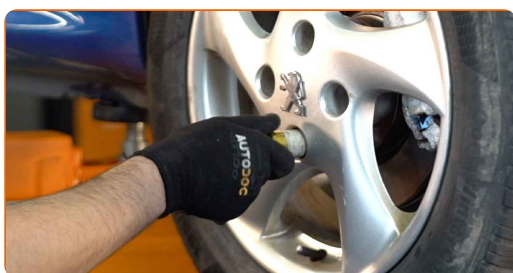


Utskifting: bremseklosser – CITROËN BERLINGO Åpen lastebil / chassis (B9).  
AUTODOC anbefaler:

- For å unngå skade, hold hjulet opp når festeboltene skrur fast.

21

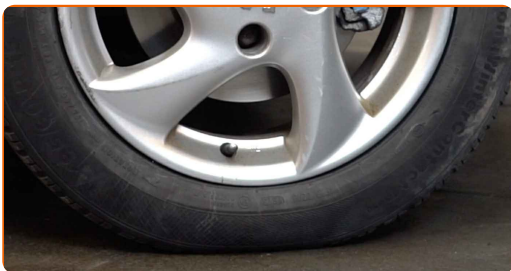
Skru inn boltene. Bruk en kraftpipe for hjulmutter #19.



**22** Senk bilen og stram hjulboltene, arbeid på kryss. Bruk en momentnøkkel. Stram den til 100 Nm dreiemoment.



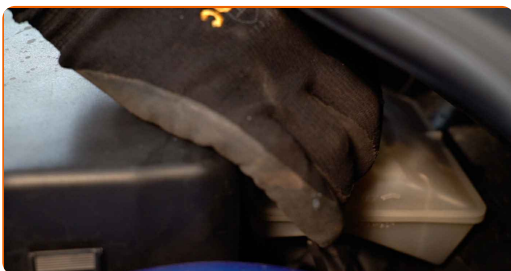
**23** Fjern jekker og klosser.



**AUTODOC anbefaler:**

- Viktig!Utskifting: bremseklosser – CITROËN BERLINGO Åpen lastebil / chassis (B9). Kontroller bremsevæsknivået i beholderen og fyll på ved behov.

**24** Stram tanklokket til bremsevæsken.



**AUTODOC anbefaler:**

- CITROËN BERLINGO Åpen lastebil / chassis (B9) – trykk inn bremsepedalen flere ganger mens motoren er koblet ut, helt til du kjenner motstand.

25

Lukk panseret.

Utskifting: bremseklosser – CITROËN BERLINGO Åpen lastebil / chassis (B9).  
AUTODOCs eksperter anbefaler:

- Brems jevnt og forsiktig de første 150-200 km etter utskifting av bremseklossene. Unngå unødvendig og skarp nedbremsing til stopp.

**GODT GJORT!** 

[SE FLERE VEILEDNINGER](#)

# AUTODOC – TOPP KVALITET OG RIMELIGE BILDELER PÅ NETTET

AUTODOC-APPEN: SIKRE DEG GODE TILBUD I DEN PRAKTISKE APPEN VÅR

GET IT ON  
**Google Play**

Download on the  
**App Store**

**Download**

**ET STORT UTVALG AV RESERVEDELER TIL BILEN DIN**

**BREMSEKLOSSER: ET STORT UTVALG**

## **ⓘ ANSVARFRASKRIVELSE:**

Dokumentet inneholder kun generelle anbefalinger som kan være til hjelp ved reparasjoner eller utskiftninger. AUTODOC er ikke ansvarlig for tap, personskader, skader på eiendom som oppstår under reparasjonen eller utskiftningen på grunn av feilaktig bruk eller feiltolkning av de opplysningene som er stilt til rådighet.

AUTODOC er ikke ansvarlig for noen mulige feil og usikkerheter i denne veiledningen. Opplysningene er kun stilt til rådighet som informasjon og kan ikke erstatte veiledninger fra en spesialist.

AUTODOC er ikke ansvarlig for feil eller farlig bruk av apparater, verktøy eller bildeler. AUTODOC anbefaler sterkt å være forsiktig og følge sikkerhetsreglene ved gjennomføring av reparasjon eller utskiftning. Husk: Bruk av bildeler av mindreverdige kvalitet garanterer ikke at du oppnår riktig nivå av trafiksikkerhet.

© Copyright 2023 – Alt innhold, særlig tekster, fotografier og grafikker er beskyttet av opphavsrett. Alle rettigheter, inkludert mangfoldiggjørelse, kunngjøring, bearbeiding og oversettelse forbeholdes AUTODOC SE.