



Slik bytter du motorfeste  
bak på en **CITROËN C2**  
**Hatchback (JM)** –  
veiledning

## LIGNENDE VIDEOVEILEDNING



Denne videoen viser fremgangsmåten for bytte av en lignende bildel i en annen bil

### **Viktig!**

Denne fremgangsmåten for bytte kan brukes for:

CITROËN C2 Hatchback (JM) 1.1, CITROËN C2 Hatchback (JM) 1.4, CITROËN C2 Hatchback (JM) 1.6, CITROËN C2 Hatchback (JM) 1.4 HDi, CITROËN C2 Hatchback (JM) 1.6 VTS, CITROËN C2 Hatchback (JM) 1.4 16V, CITROËN C2 Hatchback (JM) 1.6 HDi

Trinnene kan variere litt, avhengig av designet på bilen.

Denne veiledningen ble laget på grunnlag av fremgangsmåten for bytte av en lignende bildel på en: PEUGEOT 207 Hatchback 1.6 16V VTi

UTSKIFTING: MOTORFESTE – CITROËN C2  
HATCHBACK (JM). VERKTØYET DU VIL TRENGE:



- Stålbørste
- WD-40 spray
- Kobberpasta
- Momentnøkkel
- Pipenøkkelinnsats # 16
- Skrallenøkkel
- Brekkjern
- Hydraulisk transmisjon jekk
- Skjermtrekk

**Kjøp verktøy**

Utskifting: motorfeste – CITROËN C2 Hatchback (JM). AUTODOC anbefaler:

- Alt arbeid bør utføres med motoren av.

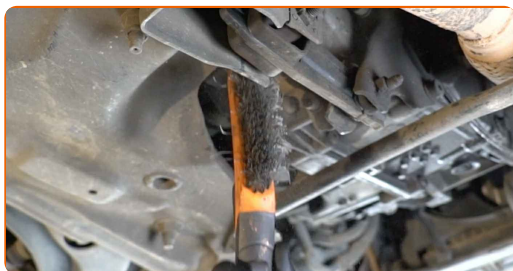
## GJENNOMFØR UTSKIFTINGEN I FØLGENDE REKKEFØLGE:

**1** Åpne panseret.

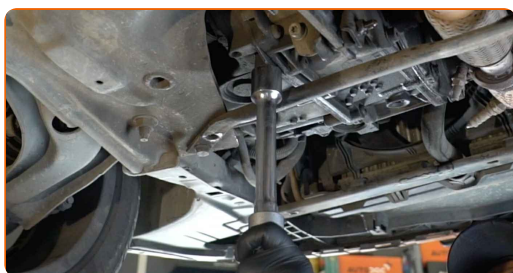
**2** Bruk et deksel for å beskytte skjermen for å unngå skader på lakken og plastdelene på bilen.

**3** Løft bilen med en jekk eller plasser den over en smøregrav.

**4** Rengjør motorens monteringsfester. Bruk en stålbørste. Bruk WD-40 spray.



**5** Støtt girkassen. Bruk en hydraulisk jekk.

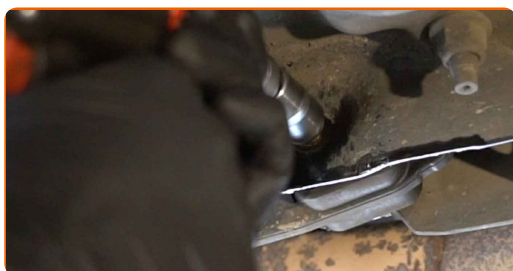


Utskifting: motorfeste – CITROËN C2 Hatchback (JM). Tips:

- Pass på at girkassen ikke er uten støtte (henger).

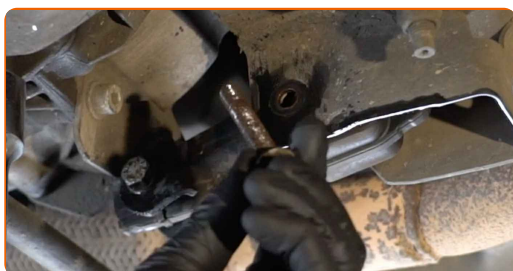
6

Skruløs festene som holder motorfestet festet til karosseriet. Bruk en pipenøkkelinnsats #16. Bruk en skrallenøkkel.



7

Fjern festebolt.



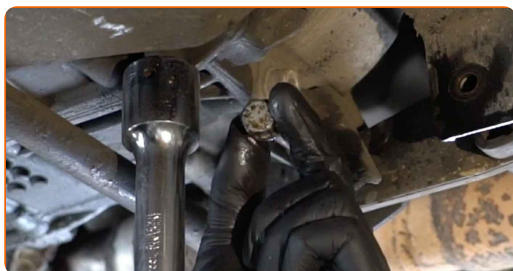
8

Skruløs festet som kobler motorfestet til girkassehuset. Bruk en pipenøkkelinnsats #16. Bruk en skrallenøkkel.



9

Fjern festebolt.



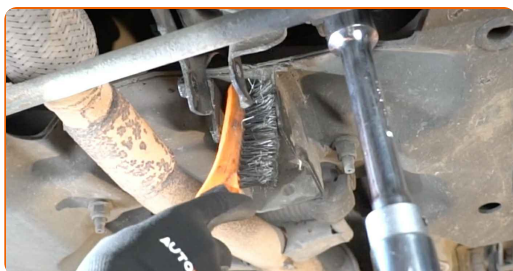
10 Fjern motorfestet.



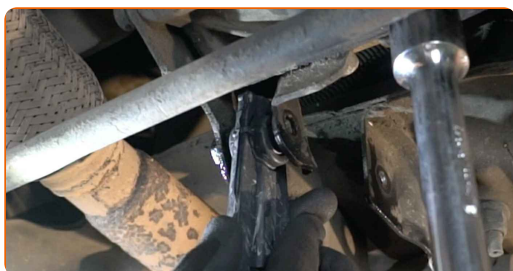
Utskifting: motorfeste – CITROËN C2 Hatchback (JM). Profesjonelle anbefalinger:

- Forsiktig sjekk andre motorfester og bytt dem om nødvendig.

11 Rengjør festepunktet til motorfestet. Bruk en stålbørste. Bruk WD-40 spray.



12 Installer motorfestet til festepunktet.

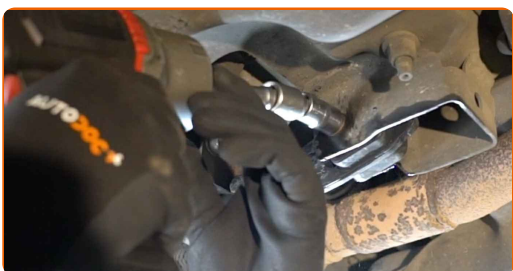


13 Monter festebolter. Bruk et brekkjern.



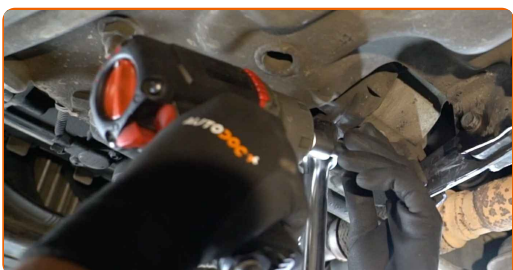
14

Skrue inn festene som holder motorfestet festet til karosseriet. Bruk en pipenøkkelinnsats #16. Bruk en skrallenøkkel.



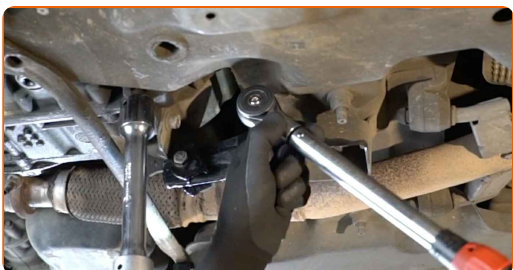
15

Skrue inn festet til motorfestet som kobler den til girkassehuset. Bruk en pipenøkkelinnsats #16. Bruk en skrallenøkkel.



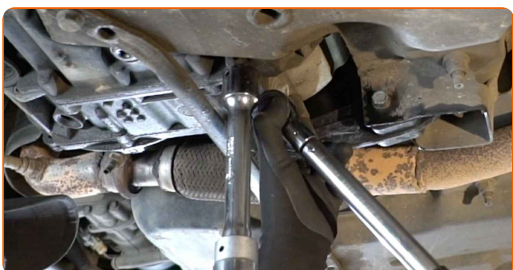
16

Stram festene som holder motorfestet festet til karosseriet. Bruk en pipenøkkelinnsats #16. Bruk en momentnøkkel. Stram den til 60 Nm dreiemoment.



17

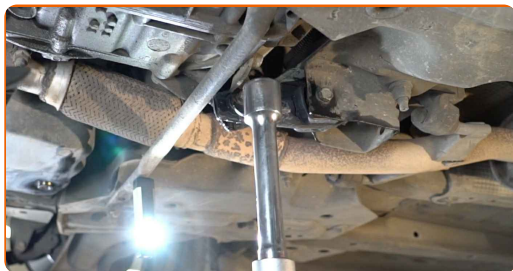
Stram festebolten som kobler motorfestet til girkassehuset. Bruk en pipenøkkelinnsats #16. Bruk en momentnøkkel. Stram den til 60 Nm dreiemoment.





18

Fjern støtten fra under girkassen.

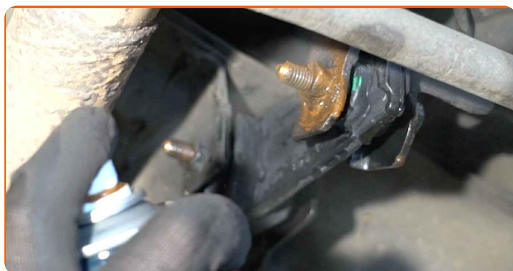


**AUTODOC anbefaler:**

- CITROËN C2 Hatchback (JM) – ikke senk den hydrauliske jekken i rykk og napp, det kan føre til skader på komponenter og mekanismer i bilen.

19

Behandle festene til motorfestet. Bruk kobberfett.



20

Senk bilen.

21

Fjern beskyttelsestrekket fra skjermen.

22

Lukk panseret.

**GODT GJORT!** 

**SE FLERE VEILEDNINGER**



# AUTODOC – TOPP KVALITET OG RIMELIGE BILDELER PÅ NETTET

**AUTODOC-APPEN: SIKRE DEG GODE TILBUD I DEN PRAKTISKE APPEN VÅR**

**ET STORT UTVALG AV RESERVEDELER TIL BILEN DIN**

**MOTORFESTE: ET STORT UTVALG**

## **ⓘ ANSVARFRASKRIVELSE:**

Dokumentet inneholder kun generelle anbefalinger som kan være til hjelp ved reparasjoner eller utskiftninger. AUTODOC er ikke ansvarlig for tap, personskader, skader på eiendom som oppstår under reparasjonen eller utskiftningen på grunn av feilaktig bruk eller feiltolkning av de opplysningene som er stilt til rådighet.

AUTODOC er ikke ansvarlig for noen mulige feil og usikkerheter i denne veiledningen. Opplysningene er kun stilt til rådighet som informasjon og kan ikke erstatte veiledninger fra en spesialist.

AUTODOC er ikke ansvarlig for feil eller farlig bruk av apparater, verktøy eller bildeler. AUTODOC anbefaler sterkt å være forsiktig og følge sikkerhetsreglene ved gjennomføring av reparasjon eller utskiftning. Husk: Bruk av bildeler av mindreverdige kvalitet garanterer ikke at du oppnår riktig nivå av trafiksikkerhet.

© Copyright 2023 – Alt innhold, særlig tekster, fotografier og grafikker er beskyttet av opphavsrett. Alle rettigheter, inkludert mangfoldiggjørelse, kunngjøring, bearbeiding og oversettelse forbeholdes AUTODOC SE.