



Slik bytter du nedre
bærearmlarm fremme på en
DS DS 3 – veiledning

LIGNENDE VIDEOVEILEDNING



Denne videoen viser fremgangsmåten for bytte av en lignende bildel i en annen bil

Viktig!

Denne fremgangsmåten for bytte kan brukes for:

DS DS 3 1.2 VTi 82, DS DS 3 1.2 THP 110, DS DS 3 1.6 THP 165, DS DS 3 1.6 BlueHDi 100, DS DS 3 1.6 BlueHDi 120, DS DS 3 1.2 THP 130, DS DS 3 1.6 BlueHDi 75, DS DS 3 1.6 THP 208, DS DS 3 1.6 THP 156, DS DS 3 1.6 Vti, DS DS 3 1.6 THP, DS DS 3 1.6 e-HDi 92, DS DS 3 1.6 BlueHDi 116

Trinnene kan variere litt, avhengig av designet på bilen.

Denne veiledningen ble laget på grunnlag av fremgangsmåten for bytte av en lignende bildel på en: PEUGEOT 208 I Hatchback (CA_, CC_) 1.2

**UTSKIFTING: NEDRE BÆREARM FREMME – DS DS 3.
LISTE MED VERKTØYET DU KAN TRENGE:**



- Stålbørste
- WD-40 spray
- Kobberpasta
- Torx bits T55
- Pipenøkkelinnsats # E8
- Pipenøkkelinnsats # 16
- Pipenøkkelinnsats # 18
- Pipenøkkelinnsats # 32
- Hjulpipe #17
- Skrallenøkkel
- Momentnøkkel
- Svingjern
- Brekkjern
- Hydraulisk transmisjon jekk
- Stoppekloss

Kjøp verktøy

Utskifting: nedre bæream fremme – DS DS 3. Tips:

- Fremgangsmåten er identisk for nedre styrearm til venstre og høyre.
- Alt arbeid bør utføres med motoren av.

UTSKIFTING: NEDRE BÆREAM FREMME – DS DS 3. BRUK FØLGENDE FREMGANGSMÅTE:

1

Sikre hjulene med klosser.



2

Løsne hjulfesteboltene. Bruk en kraftpipe for hjulmutter #17.



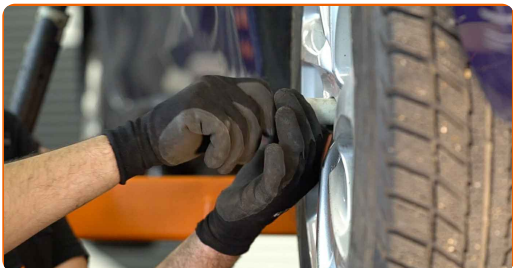
3

Løsne festet til drivakselen. Bruk en pipenøkkelinnsats #32. Bruk et svingjern.



4 Hev fronten på bilen og sikre den på støttene.

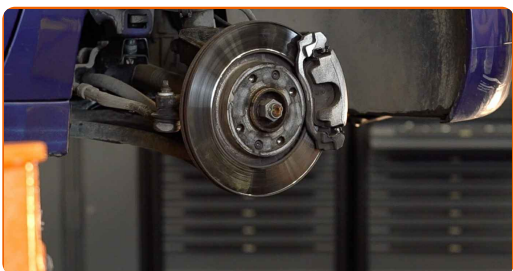
5 Løsne hjulboltene.



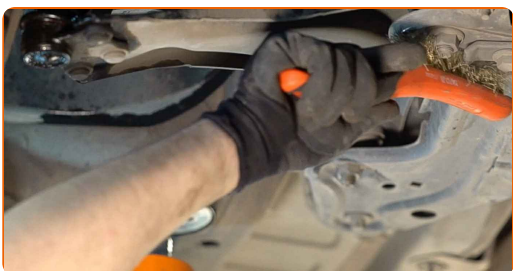
AUTODOC anbefaler:

- Viktig! Hold i hjulet når du skrur løs festeboltene. DS DS 3

6 Ta av hjulet.



7 Rengjør alle ledd på armen. Bruk en stålbørste. Bruk WD-40 spray.



- 8** Skru kuleleddfestet til styrespindelen. Bruk en pipenøkkelinnsats #E8. Bruk en pipenøkkelinnsats #18. Bruk en skrallenøkkel.



- 9** Fjern festebolt.



- 10** Løsne det bakre festet til bæreamen. Bruk en pipenøkkelinnsats #18. Bruk et svingjern.

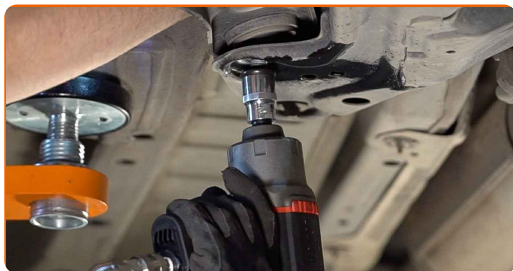


- 11** Løsne det fremre festet til bæreamen. Bruk en pipenøkkelinnsats #18. Bruk et svingjern.



12

Skru løs festet til den bakre armen. Bruk Torx T55. Bruk en pipenøkkelinnsats #18. Bruk en skrallenøkkel.



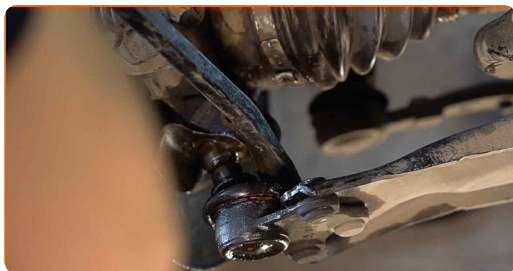
13

Fjern festebolt.



14

Koble kuleleddet fra styrespindelen. Bruk et brekkjern.



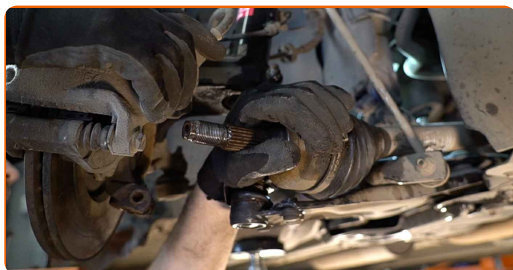
15

Skru løs festene som binder drivaksel til hjulnavet.



16

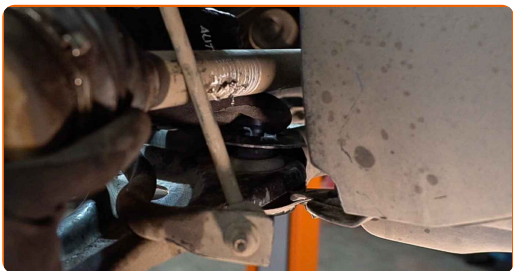
Fjern drivakselen fra styrespindelen.



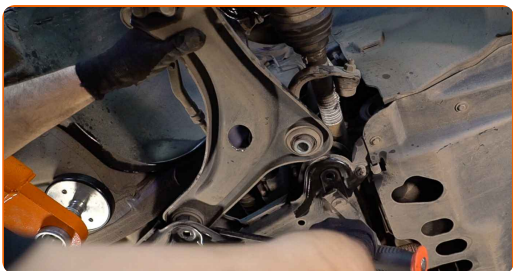
17 Skru løs festet til den fremre armen. Bruk Torx T55. Bruk en pipenøkkelinnsats #18. Bruk en skrallenøkkel.



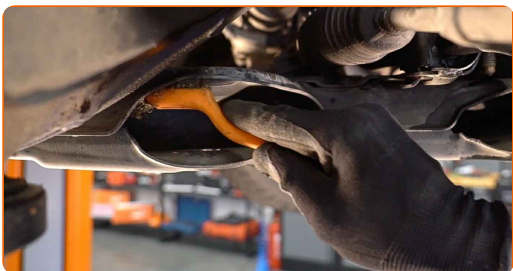
18 Fjern festebolt.



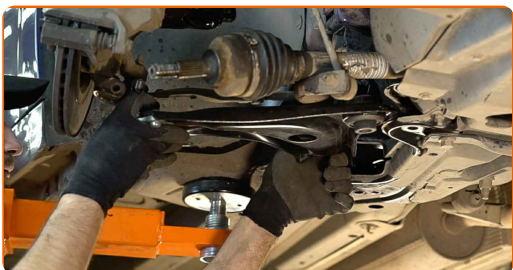
19 Fjern armen. Bruk et brekkjern.



20 Rengjør setene/festepunktet og gjengene på opphengsarmen. Bruk en stålbørste. Bruk WD-40 spray.



21 Installer en ny arm.



Utskifting: nedre bæream fremme – DS DS 3. AUTODOC anbefaler:

- Bruk kun nye bolter og muttere under installasjonsprosessen.
- Ikke skad kulele-dekselet.

22

Monter festene på kontrollarmen.



23

Rengjør rillene på CV-leddet til drivakselen. Bruk WD-40 spray.



24

Monter drivakselen inn i hjulnavet.



25

Koble kuleleddet til styrespindelen. Bruk et brekkjern.



26 Støtt armen. Bruk en hydraulisk jekk.



27 Monter festebolten.



28 Skru fast festet som kobler kulleleddet til styrespindelen. Bruk en pipenøkkelinnsats #16. Bruk en pipenøkkelinnsats #E8. Bruk en skrallenøkkel.



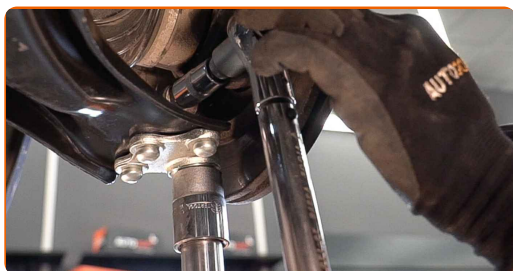
29 Skru fast festet til den bakre armen. Bruk en pipenøkkelinnsats #18.



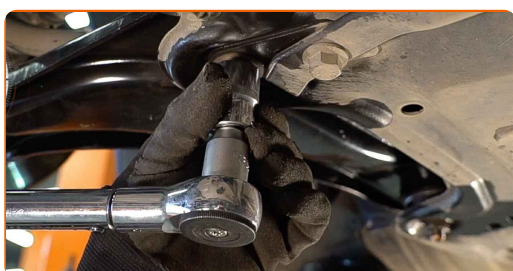
30 Skru fast festet til den fremre armen. Bruk en pipenøkkelinnsats #18.



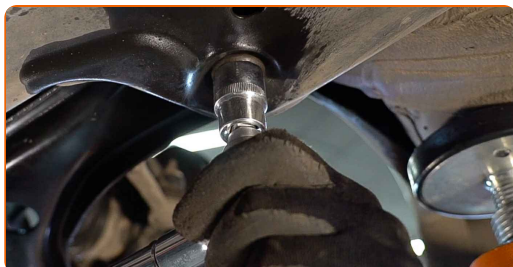
31 Stram kuleleddfestet. Bruk en pipenøkkelinnsats #16. Bruk en momentnøkkel. Stram den til 40 Nm dreiemoment.



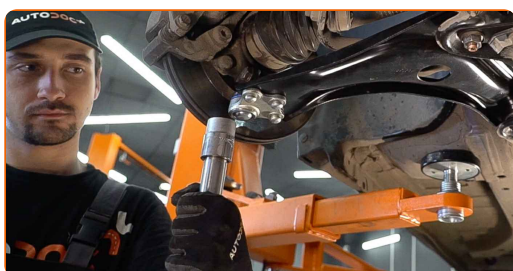
32 Stram festene som kobler kontrollarmen til underrammen. Bruk en pipenøkkelinnsats #18. Bruk en momentnøkkel. Stram den til 120 Nm dreiemoment.



33 Stram det bakre festet til bæreammen. Bruk en pipenøkkelinnsats #18. Bruk en momentnøkkel. Stram den til 120 Nm dreiemoment.



34 Fjern støtten fra under armen.



AUTODOC anbefaler:

- Utskifting: nedre bærearmer fremme – DS DS 3. Senk den hydrauliske jekken jevnt og uten rykk for å unngå skader på komponenter og mekanismer.

35

Behandle alle leddene armen. Bruk kobberfett.



36

Skru mutteren på drivakselen.



37

Rens festepunktet til felgen. Bruk en stålbørste. Behandle deretter kontaktflaten. Bruk kobberfett.



38

Installer hjulet.

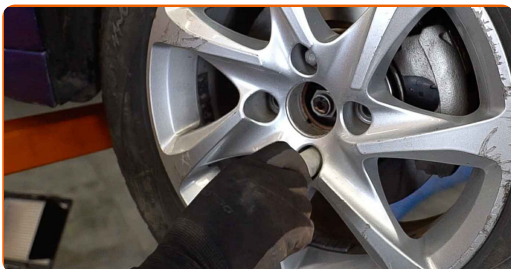


Utskifting: nedre bæream fremme – DS DS 3. AUTODOCs eksperter anbefaler:

- For å unngå skade, hold hjulet opp når festeboltene skrues fast.

39

Skrue inn boltene. Bruk en kraftpipe for hjulmutter #17.

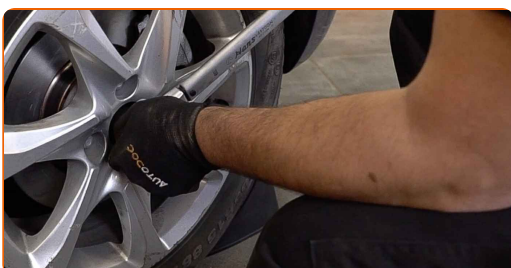


40

Senk bilen.

41

Stram mutteren til drivakselen. Bruk en pipenøkkelinnsats #32. Bruk en momentnøkkel. Stram den til 245 Nm dreiemoment.



42

Stram hjulboltene ved å bruke kryss- og tversmønster. Bruk en momentnøkkel. Stram den til 100 Nm dreiemoment.



43

Fjern jekker og klosser.



GODT GJORT! 

SE FLERE VEILEDNINGER

AUTODOC – TOPP KVALITET OG RIMELIGE BILDELER PÅ NETTET

AUTODOC-APPEN: SIKRE DEG GODE TILBUD I DEN PRAKTISKE APPEN VÅR

GET IT ON

Download on the

Download

ET STORT UTVALG AV RESERVEDELER TIL BILEN DIN

BÆREBRU: ET STORT UTVALG

ANSVARFRASKRIVELSE:

Dokumentet inneholder kun generelle anbefalinger som kan være til hjelp ved reparasjoner eller utskiftninger. AUTODOC er ikke ansvarlig for tap, personskader, skader på eiendom som oppstår under reparasjonen eller utskiftningen på grunn av feilaktig bruk eller feiltolkning av de opplysningene som er stilt til rådighet.

AUTODOC er ikke ansvarlig for noen mulige feil og usikkerheter i denne veiledningen. Opplysningene er kun stilt til rådighet som informasjon og kan ikke erstatte veiledninger fra en spesialist.

AUTODOC er ikke ansvarlig for feil eller farlig bruk av apparater, verktøy eller bildeler. AUTODOC anbefaler sterkt å være forsiktig og følge sikkerhetsreglene ved gjennomføring av reparasjon eller utskiftning. Husk: Bruk av bildeler av mindreverdige kvalitet garanterer ikke at du oppnår riktig nivå av trafiksikkerhet.

© Copyright 2023 – Alt innhold, særlig tekster, fotografier og grafikker er beskyttet av opphavsrett. Alle rettigheter, inkludert mangfoldiggjørelse, kunngjøring, bearbeiding og oversettelse forbeholdes AUTODOC SE.