



Slik bytter du  
stabilisatorstag fremme  
på en **DS DS5** –  
veiledning

## LIGNENDE VIDEOVEILEDNING



Denne videoen viser fremgangsmåten for bytte av en lignende bildel i en annen bil

### Viktig!

Denne fremgangsmåten for bytte kan brukes for:

DS DS5 1.6 THP 210, DS DS5 2.0 BlueHDi 150, DS DS5 2.0 BlueHDi 180, DS DS5 1.6 BlueHDi 120, DS DS5 1.6 THP 165, DS DS5 1.6 BlueHDi 115, DS DS5 2.0 BlueHDi 135, DS DS5 2.0 Hybrid4

Trinnene kan variere litt, avhengig av designet på bilen.

Denne veiledningen ble laget på grunnlag av fremgangsmåten for bytte av en lignende bildel på en: PEUGEOT 307 SW (3H) 2.0 HDi 135

UTSKIFTING: STABILISATORSTAG – DS DS5.  
VERKTØYET DU TRENGER:



- Stålbørste
- WD-40 spray
- Bremserens
- Kobberpasta
- Kombinasjonsnøkkel #16
- Pipenøkkelinnsats # 15
- Pipenøkkelinnsats # 17
- Hjulpipe #17
- Skrallenøkkel
- Stoppekloss

**Kjøp verktøy**

Utskifting: stabilisatorstag – DS DS5. AUTODOCs eksperter anbefaler:

- Bytt stabilisatorledd på DS DS5 parvis.
- Fremgangsmåten er identisk for begge stabilisatorledd på samme aksel.
- Alt arbeid bør utføres med motoren av.

**UTSKIFTING: STABILISATORSTAG – DS DS5. ANBEFALT REKKEFØLGE FOR TRINNENE:**

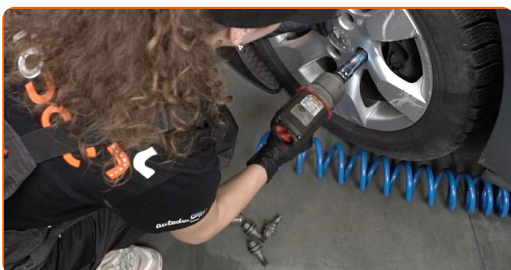
1 Sikre hjulene med klosser.

2 Løsne hjulfesteboltene. Bruk en kraftpipe for hjulmutter #17.



3 Hev fronten på bilen og sikre den på støttene.

4 Løsne hjulboltene.

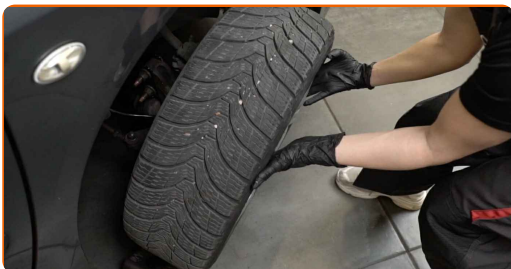


## Utskifting: stabilisatorstag – DS DS5. AUTODOC anbefaler:

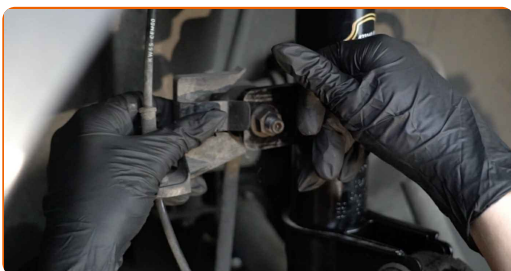
- For å unngå skade, hold hjulet opp når boltene skrues løs.

**5**

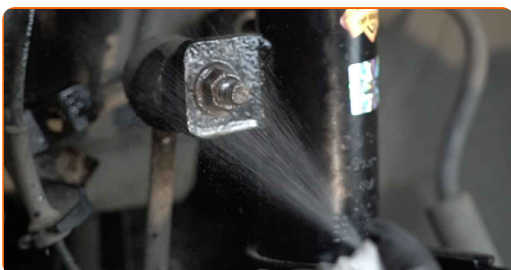
Ta av hjulet.

**6**

Fjern braketten til ABS-ledningsnett.

**7**

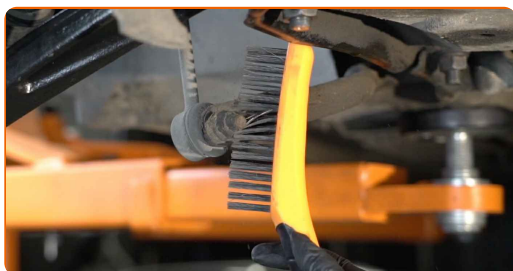
Rengjør festene til stabilisatorleddet. Bruk en stålbørste. Bruk WD-40 spray.



**8** Skru løs festene som kobler stabilisator-ledd til fjærbein. Bruk en pipenøkkelinnsats #15. Bruk en skrallenøkkel.



**9** Rengjør festene til stabilisatorleddet. Bruk en stålbørste. Bruk WD-40 spray.



**10** Skru løs festene som kobler stabilisator-ledd til stabilisatorstag. Bruk en kombinasjonsnøkkel #16. Bruk en pipenøkkelinnsats #15. Bruk en skrallenøkkel.



**11** Fjern stabilisatorstaget.



## Utskifting: stabilisatorstag – DS DS5. Tips fra AUTODOCs eksperter:

- Undersøk stabilisatorbøssinger. Bytt dem om nødvendig.

**12**

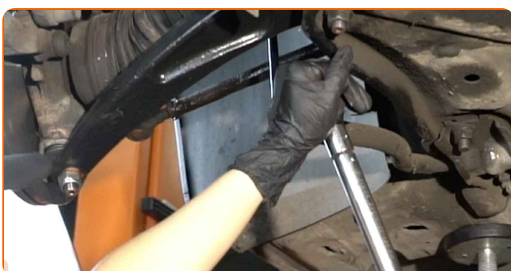
Rengjør festepunktene til stabilisatorstaget. Bruk en stålbørste. Bruk WD-40 spray.

**13**

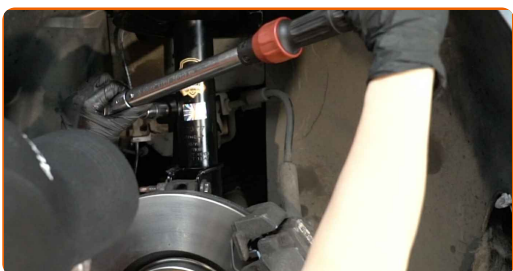
Installer en ny stang, og stram festene.

**14**

Stram festene som kobler stabilisator-ledd til stabilisatorstag. Bruk en pipenøkkelinnsats #17. Bruk en momentnøkkel. Stram den til 36 Nm dreiemoment.



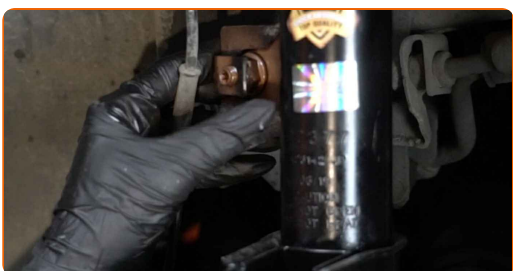
- 15** Stram festene som kobler stabilisator-ledd til fjærbein. Bruk en pipenøkkelinnsats #17. Bruk en momentnøkkel. Stram den til 36 Nm dreiemoment.



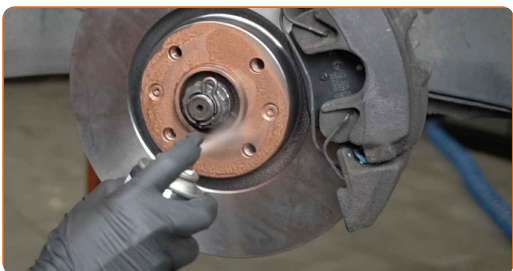
- 16** Behandle alle leddene på stabilisatorleddet. Bruk kobberfett.



- 17** Monter braketten til ABS-ledningsnett.



- 18** Behandle overflaten hvor bremseskiven kontakter felgen. Bruk kobberfett.





19

Rengjør overflaten av bremseskiven. Bruk bremsrens.



**AUTODOC anbefaler:**

- Utskifting: stabilisatorstag – DS DS5. Vent i noen minutter etter påføringen av sprayen.

20

Installer hjulet.

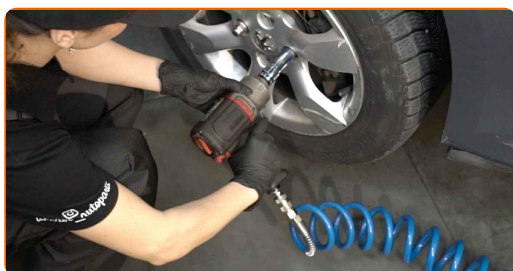


**Utskifting: stabilisatorstag – DS DS5. Tips fra AUTODOC:**

- For å unngå skade, hold hjulet opp når festeboltene skrues fast.

21

Skrue inn boltene. Bruk en kraftpipe for hjulmutter #17.



22

Senk bilen og stram hjulboltene, arbeid på kryss. Bruk en kraftpipe for hjulmutter #17. Bruk en momentnøkkel. Stram den til 100 Nm dreiemoment.



23

Fjern jekker og klosser.



**GODT GJORT!** 

**SE FLERE VEILEDNINGER**

# AUTODOC – TOPP KVALITET OG RIMELIGE BILDELER PÅ NETTET

**AUTODOC-APPEN: SIKRE DEG GODE TILBUD I DEN PRAKTISKE APPEN VÅR**

**ET STORT UTVALG AV RESERVEDELER TIL BILEN DIN**

**STABILISATORSTAG: ET STORT UTVALG**

## ANSVARFRASKRIVELSE:

Dokumentet inneholder kun generelle anbefalinger som kan være til hjelp ved reparasjoner eller utskiftninger. AUTODOC er ikke ansvarlig for tap, personskader, skader på eiendom som oppstår under reparasjonen eller utskiftningen på grunn av feilaktig bruk eller feiltolkning av de opplysningene som er stilt til rådighet.

AUTODOC er ikke ansvarlig for noen mulige feil og usikkerheter i denne veiledningen. Opplysningene er kun stilt til rådighet som informasjon og kan ikke erstatte veiledninger fra en spesialist.

AUTODOC er ikke ansvarlig for feil eller farlig bruk av apparater, verktøy eller bildeler. AUTODOC anbefaler sterkt å være forsiktig og følge sikkerhetsreglene ved gjennomføring av reparasjon eller utskiftning. Husk: Bruk av bildeler av mindreverdige kvalitet garanterer ikke at du oppnår riktig nivå av trafiksikkerhet.

© Copyright 2022 – Alt innhold, særlig tekster, fotografier og grafikker er beskyttet av opphavsrett. Alle rettigheter, inkludert mangfoldiggjørelse, kunngjøring, bearbeiding og oversettelse forbeholdes AUTODOC GmbH.