



Slik bytter du  
bremseskiver bak på en  
**Mercedes W124** –  
veiledning

## VIDEOVEILEDNING



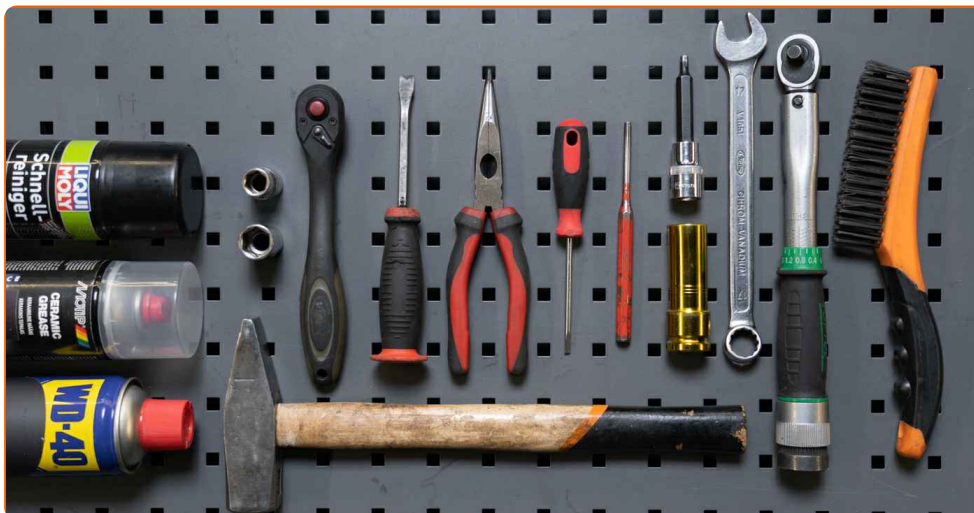
### Viktig!

Denne fremgangsmåten for bytte kan brukes for:

MERCEDES-BENZ 190 (W201) E 2.5-16, MERCEDES-BENZ sedan (W124) 200 2.0 (124.020), MERCEDES-BENZ sedan (W124) 200 E 2.0 (124.021), MERCEDES-BENZ sedan (W124) 230 E 2.3 (124.023), MERCEDES-BENZ sedan (W124) 260 E 2.6 (124.026), MERCEDES-BENZ sedan (W124) 300 E 3.0, MERCEDES-BENZ sedan (W124) 300 E 3.0 (124.030), MERCEDES-BENZ sedan (W124) 300 E 3.0 4-matic (124.230), MERCEDES-BENZ sedan (W124) 300 E 3.0 4-matic, MERCEDES-BENZ sedan (W124) 200 D 2.0 (124.120), MERCEDES-BENZ sedan (W124) 250 D 2.5 (124.125), MERCEDES-BENZ E-Klasse Sedan (W124) E 250 D (124.126, 124.129), MERCEDES-BENZ sedan (W124) 250 2.5 Turbo diesel (124.128), MERCEDES-BENZ sedan (W124) 300 D 3.0 (124.130), MERCEDES-BENZ sedan (W124) 300 D 3.0 4-matic (124.330), (+ 26)

Trinnene kan variere litt, avhengig av designet på bilen.

**UTSKIFTING: BREMSESKIVER – MERCEDES W124.  
VERKTØYET DU KAN TRENGE:**



- Stålbørste
- WD-40 spray
- Bremserens
- Universal rengjøringspray
- Keramisk pasta
- Momentnøkkel
- Kombinasjonsnøkkel #17
- Pipenøkkelinnsats # 13
- Pipenøkkelinnsats # 17
- HEX bit nr. H5
- Hjulpipe #17
- Skrallenøkkel
- Flat Skrutrekker
- Spikerdor
- Hammer
- Svingjern
- Lang nebbtang
- Brekkjern
- Stoppekloss

**KJØP VERKTØY**

Utskifting: bremseskiver – Mercedes W124. AUTODOCs eksperter anbefaler:

- Skift ut bremseskiver på bilen Mercedes W124 i komplett sett for hver akse. Uavhengig av status på komponenter. Dette vil sikre jevn bremsing.
- Fremgangsmåten er identisk for begge bremseskiver på samme aksel.
- Ved bytte av bremseskiver, erstatt alltid bremsesklossene.
- Alt arbeid bør utføres med motoren av.

## UTSKIFTING: BREMSESKIVER – MERCEDES W124. BRUK FØLGENDE FREMGANGSMÅTE:

**1** Åpne panseret.



**2** Skru løs tankklokken for bremsevæsken.



**3** Sikre hjulene med klosser.

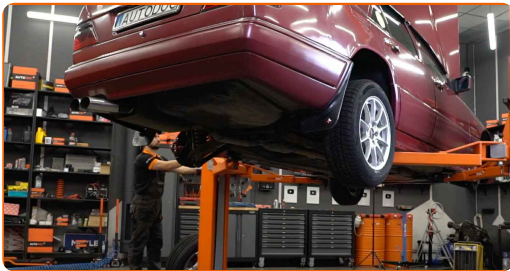
4

Løs hjulboltene. Bruk en kraftpipe for hjulmutter #17. Bruk et svingjern.



5

Jekk opp bilen.



**AUTODOC anbefaler:**

- Pass på at den står støtt på en jevn overflate hvis du bruker en jekk.
- Bilen må også sikres med støttebukker.

6

Løsne hjulboltene.



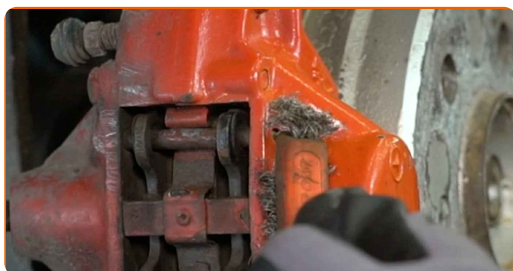
Utskifting: bremsekiver – Mercedes W124. Tips:

- For å unngå skade, hold hjulet opp når boltene skrur løs.

7 Ta av hjulet.



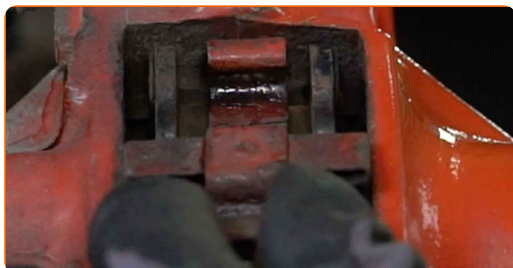
8 Rengjør styrepinnene til bremseklossen. Bruk en stålbørste. Bruk universal rengjøringspray.



9 Fjern styrepinnene til bremseklossen. Bruk en spikerdor. Bruk en hammer.

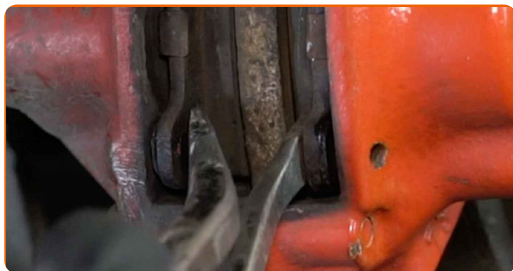


10 Fjern holde fjæren for bremseklossene.

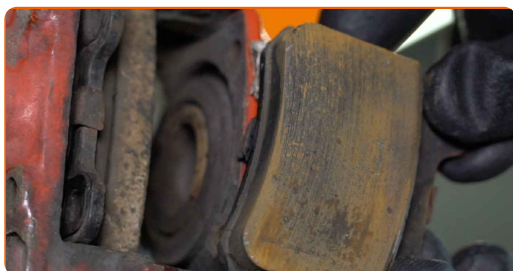




**11** Spre bremseklossene. Bruk et brekkjern (2 stykker).



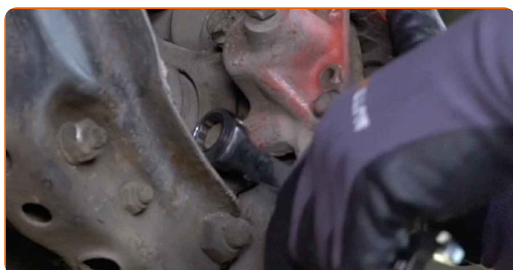
**12** Fjern bremseklossene.



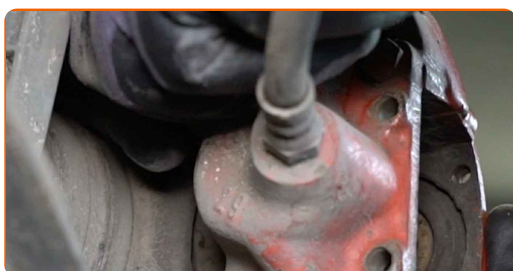
**13** Rengjør festene til bremsecaliperen. Bruk en stålbørste. Bruk WD-40 spray.



**14** Skru løs festene til bremsecaliperen. Bruk en kombinasjonsnøkkel #17.



**15** Fjern festeboltene.



16

Fjern bremsekaliperen.

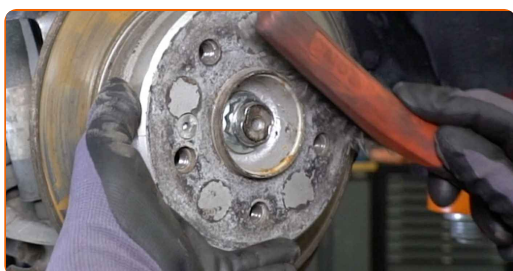


Utskifting: bremsekliver – Mercedes W124. AUTODOC anbefaler:

- Knyt kaliperen til suspensjon eller til karosseriet med en ledning, uten å koble fra bremselangen for å unngå trykkavlastning i bremsesystemet.
- Kontroller at bremsekaliperen ikke henger på bremselangen.
- Ikke press inn bremsepedalen etter at bremsekaliperen er fjernet. Stemplet kan falle ut fra bremseylinderen som et resultat, og bremsevæskelekkasje og trykkavlastning kan forekomme i systemet.

17

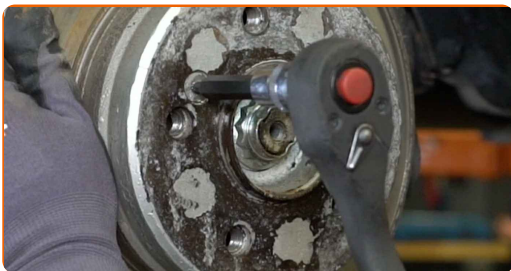
Rengjør festet til bremsekliven. Bruk en stålbørste. Bruk WD-40 spray.





18

Skruløs festene til bremseskiven. Bruk HEX nr. H5. Bruk en skrallenøkkel.



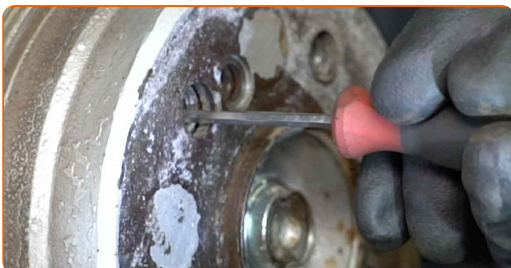
19

Fjern festebolt.



20

Løs justeringsenheten til håndbremsen. Bruk en flat skrutrekker.



21

Fjern bremseskiven.



22

Rengjør hjulnavet. Bruk en stålbørste.



**23** Behandle deretter kontaktflaten. Bruk keramisk pasta.



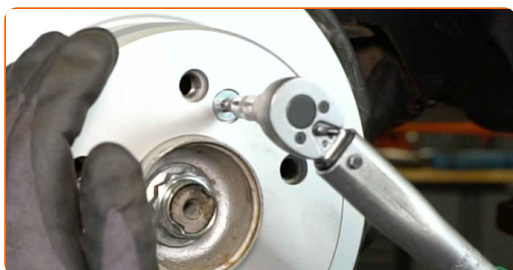
**24** Monter en ny bremseskive.



**25** Monter festebolten.



**26** Stram festene til bremseskiven. Bruk HEX nr. H5. Bruk en momentnøkkel. Stram den til 10 Nm dreiemoment.



**27** Plasser justeringsenheten til håndbremsen i rett posisjon. Bruk en flat skrutrekker.



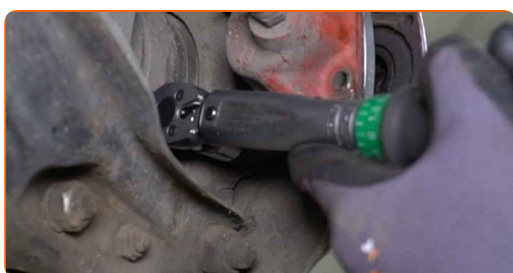
**28** Monter bremsekaliperet og fest det.



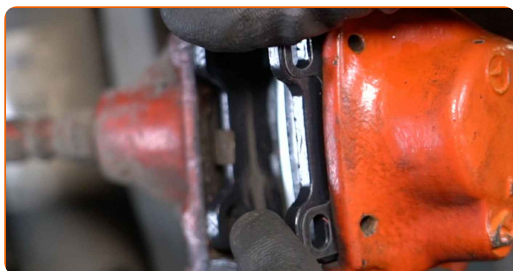
**29** Monter festebolter.



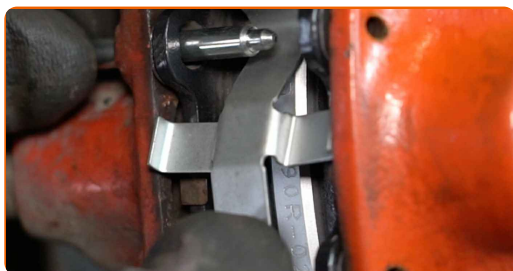
**30** Stram festene til bremsekaliperen. Bruk en pipenøkkelinnsats #17. Bruk en momentnøkkel. Stram den til 65 Nm dreiemoment.



**31** Monter bremseklossene.



**32** Monter holdefjæren for bremseklossene.



**33** Monter styrepinnene til bremseklossen. Bruk en spikerdor. Bruk en hammer.



**34** Rengjør overflaten av bremsekiven. Bruk bremserens.



**35** Behandle overflaten hvor bremsekiven kontakter felgen. Bruk keramisk pasta.



**36** Sett på hjulet.

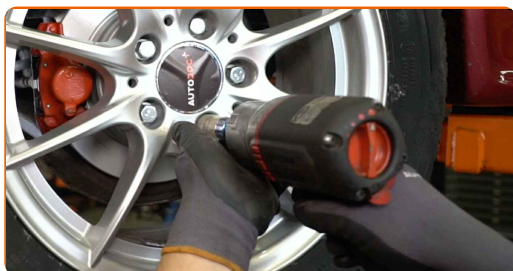


**AUTODOC anbefaler:**

- Viktig! Hold i hjulet når du skrur inn festboltene. Mercedes W124

37

Skrue inn boltene. Bruk en kraftpipe for hjulmutter #17. Bruk en skrallenøkkel.



38

Senk bilen og stram hjulboltene, arbeid på kryss. Bruk en kraftpipe for hjulmutter #17. Bruk en momentnøkkel. Stram den til 110 Nm dreiemoment.



39

Fjern jekker og klosser.



### AUTODOC anbefaler:

- Mercedes W124 – trykk inn bremsepedalen flere ganger mens motoren er koblet ut, helt til du kjenner motstand.
- Kontroller bremsevæsknivået i ekspansjonsbeholderen og fyll på ved behov.



40

Stram tanklokket til bremsevæsken.



41

Lukk panseret.



**GODT GJORT!** 

**SE FLERE VEILEDNINGER**



## AUTODOC – TOPP KVALITET OG RIMELIGE BILDELER PÅ NETTET

AUTODOC-APPEN: SIKRE DEG GODE TILBUD I DEN PRAKTISKE  
APPEN VÅR



**+ AUTODOC**

GET IT ON  
**Google Play**

Download on the  
**App Store**

**Download**

**ET STORT UTVALG AV RESERVEDELER TIL BILEN DIN**

**KJØP RESERVEDELER FOR MERCEDES**

**BREMSESKIVER: ET STORT UTVALG**

**VELG BILDELER FOR MERCEDES W124**

**BREMSESKIVER FOR MERCEDES: KJØP NÅ**

**BREMSESKIVER FOR MERCEDES W124: DE BESTE  
TILBUDENE OG SALGENE**

## **ANSVARFRASKRIVELSE:**

Dokumentet inneholder kun generelle anbefalinger som kan være til hjelp ved reparasjoner eller utskiftninger. AUTODOC er ikke ansvarlig for tap, personskader, skader på eiendom som oppstår under reparasjonen eller utskiftningen på grunn av feilaktig bruk eller feiltolkning av de opplysningene som er stilt til rådighet.

AUTODOC er ikke ansvarlig for noen mulige feil og usikkerheter i denne veiledningen. Opplysningene er kun stilt til rådighet som informasjon og kan ikke erstatte veiledninger fra en spesialist.

AUTODOC er ikke ansvarlig for feil eller farlig bruk av apparater, verktøy eller bildeler. AUTODOC anbefaler sterkt å være forsiktig og følge sikkerhetsreglene ved gjennomføring av reparasjon eller utskiftning. Husk: Bruk av bildeler av mindreverdige kvalitet garanterer ikke at du oppnår riktig nivå av trafiksikkerhet.

© Copyright 2023 – Alt innhold, særlig tekster, fotografier og grafikker er beskyttet av opphavsrett. Alle rettigheter, inkludert mangfoldiggjørelse, kunngjøring, bearbeiding og oversettelse forbeholdes AUTODOC SE.