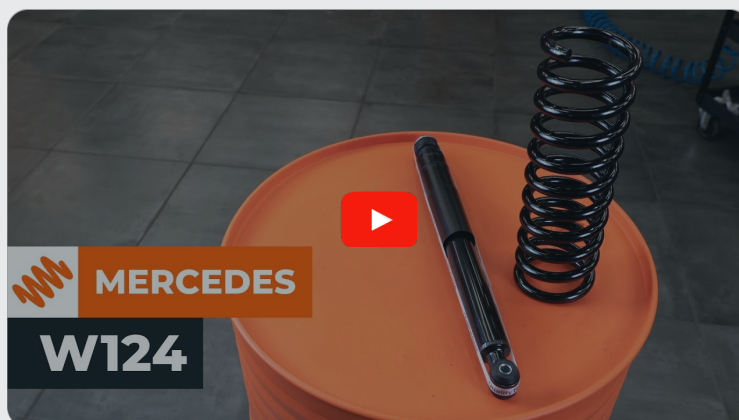




Slik bytter du støtdemper  
bak på en **Mercedes**  
**W124** – veiledning

## VIDEOVEILEDNING



### Viktig!

Denne fremgangsmåten for bytte kan brukes for:

MERCEDES-BENZ sedan (W124) 200 2.0 (124.020), MERCEDES-BENZ sedan (W124) 200 E 2.0 (124.021), MERCEDES-BENZ sedan (W124) 230 E 2.3 (124.023), MERCEDES-BENZ sedan (W124) 260 E 2.6 (124.026), MERCEDES-BENZ sedan (W124) 300 E 3.0, MERCEDES-BENZ sedan (W124) 300 E 3.0 (124.030), MERCEDES-BENZ sedan (W124) 200 D 2.0 (124.120), MERCEDES-BENZ sedan (W124) 250 D 2.5 (124.125), MERCEDES-BENZ E-Klasse Sedan (W124) E 250 D (124.126, 124.129), MERCEDES-BENZ sedan (W124) 250 2.5 Turbo diesel (124.128), MERCEDES-BENZ sedan (W124) 300 D 3.0 (124.130), MERCEDES-BENZ E-Klasse Sedan (W124) E 300 D (124.131), MERCEDES-BENZ sedan (W124) 300 3.0 Turbo diesel (124.133), MERCEDES-BENZ sedan (W124) 200 2.0, MERCEDES-BENZ E-Klasse Sedan (W124) E 200 (124.019), (+ 23)

Trinnene kan variere litt, avhengig av designet på bilen.

**UTSKIFTING: STØTDEMPER – MERCEDES W124. LISTE  
MED VERKTØYET DU KAN TRENGE:**



- Stålbørste
- WD-40 spray
- Universal rengjøringspray
- Keramisk pasta
- Momentnøkkel
- Kombinasjonsnøkkel #13
- Kombinasjonsnøkkel #17
- Kombinasjonsnøkkel #19
- Kombinasjonsnøkkel #22
- Pipenøkkelinnsats # 13
- Pipenøkkelinnsats # 17
- Pipenøkkelinnsats # 19
- Pipenøkkelinnsats # 22
- Støtdemper pipeverktøy # 16
- Støtdemperverktøy #DD5.2
- Støtdemperverktøy #DD6
- Hjulpipe #17
- Skrallenøkkel
- Svingjern
- Hammer
- Spikerdor
- Brekkjern
- Hydraulisk transmisjon jekk
- Stoppekloss

**KJØP VERKTØY**

### Utskifting: støtdemper – Mercedes W124. Profesjonelle anbefalinger:

- Begge støtdemperne til bakfjæringen bør skiftes ut samtidig.
- Utskiftningsprosedyren er lik for venstre og høyre støtdempere for bakfjæringen.
- Advarsel! Slå av motoren før du setter i gang med alle typer arbeid – Mercedes W124.

## GJENNOMFØR UTSKIFTINGEN I FØLGENDE REKKEFØLGE:

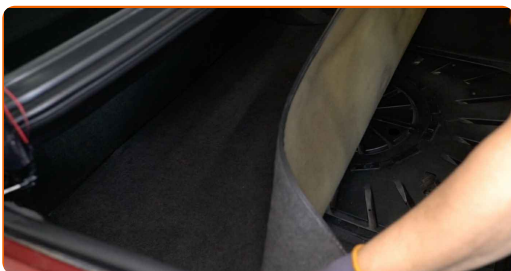
1

Åpne bagasjerommet.



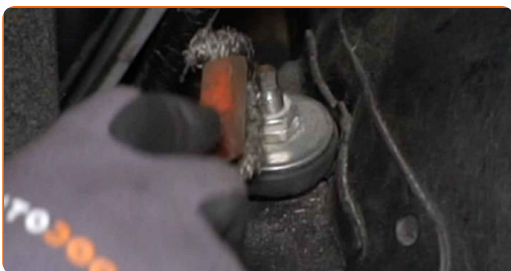
2

Fjern dekslene i bagasjerommet.



3

Rengjør det øvre festet til støtdemperen. Bruk en stålbørste. Bruk WD-40 spray.



- 4** Løsne på de øvre festene til støtdemperen. Bruk en kombinasjonsnøkkel #17. Bruk et støtdemperverktøy # DD5.2. Bruk en skrallenøkkel.



- 5** Sikre hjulene med klosser.

- 6** Løs hjulboltene. Bruk en kraftpipe for hjulmutter #17. Bruk et svingjern.



- 7** Jekk opp bilen.



**Utskifting: støtdemper – Mercedes W124. AUTODOC anbefaler:**

- Pass på at den står støtt på en jevn overflate hvis du bruker en jekk.
- Bilen må også sikres med støttebukker.

8

Løsne hjulboltene.



**AUTODOC anbefaler:**

- For å unngå skade, hold hjulet opp når boltene skrur løs.

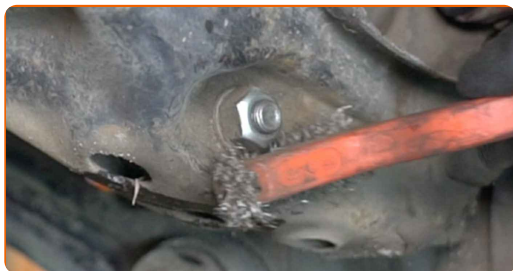
9

Ta av hjulet.



10

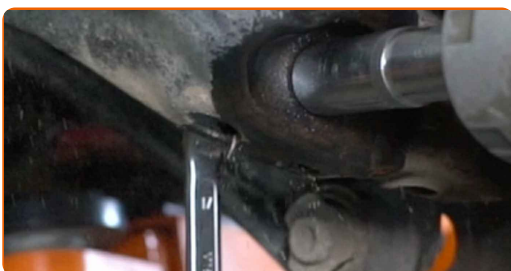
Rengjør det nedre støtdemperfestet. Bruk en stålbørste. Bruk WD-40 spray.



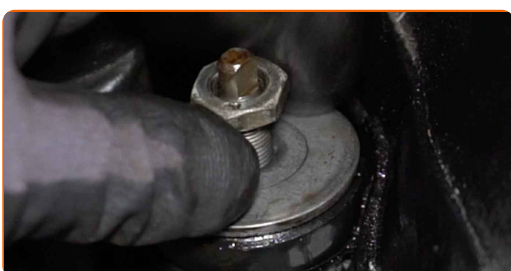
11

Støtt opp den bakre bæreamen. Bruk en hydraulisk jekk.

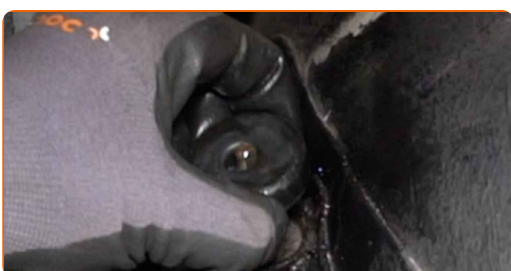
- 12** Skru løs de nedre festene til støtdemperen. Bruk en kombinasjonsnøkkel #17. Bruk en pipenøkkelinnsats #17. Bruk en skrallenøkkel.



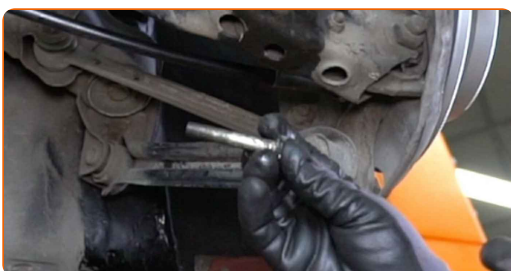
- 13** Skru løs det øvre festet til støtdemperen.



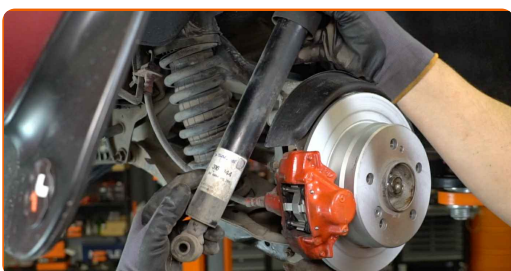
- 14** Fjern delene til det øvre festeelementet til støtdemperen.



- 15** Fjern festebolt.



- 16** Fjern støtdemperen.





**17** Rengjør monteringsfestet til støtdemperen. Bruk en stålbørste. Bruk universal rengjøringspray.



**18** Plasser støtdemperen i hjulbuen og fest den.



**AUTODOC anbefaler:**

- Pump den nye støtdemperen 3–5 ganger for hånd før du monterer den.

**19** Monter delene til det øvre festeelementet til støtdemperen.

**20** Skru fast de øvre festene til støtdemperen.

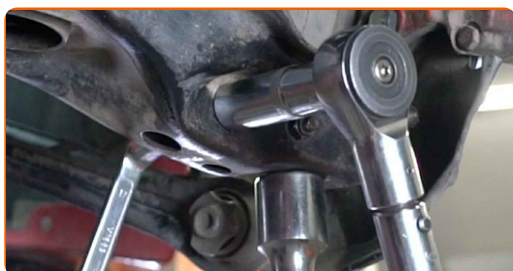
**21** Monter festebolten.



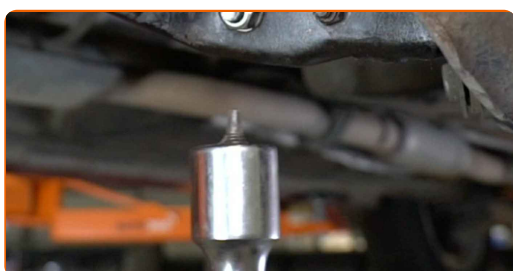
**22** Du må jekke opp opphengskomponentene til driftsposisjonen for å kunne stramme festene korrekt.



- 23** Stram det nedre festet til støtdemperen. Bruk en kombinasjonsnøkkel #17. Bruk en pipenøkkelinnsats #17. Bruk en momentnøkkel. Stram den til 55 Nm dreiemoment.



- 24** Fjern støtten fra under den bakre bæreamen.



**Utskifting: støtdemper – Mercedes W124. AUTODOC anbefaler:**

- Senk den hydrauliske jekken smidig, uten rykk, for å unngå skader på deler og mekanismer.

- 25** Rens festepunktet til felgen. Bruk en stålborste. Bruk universal rengjøringspray.



26

Behandle overflaten hvor bremseskiven kontakter felgen. Bruk keramisk pasta.



27

Sett på hjulet.

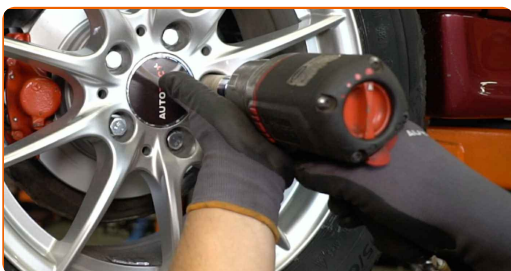


**AUTODOC anbefaler:**

- Viktig! Hold i hjulet når du skruer inn festeboltene. Mercedes W124

28

Skru inn boltene. Bruk en kraftpipe for hjulmutter #17. Bruk en skrallenøkkel.



- 29** Senk bilen og stram hjulboltene, arbeid på kryss. Bruk en kraftpipe for hjulmutter #17. Bruk en momentnøkkel. Stram den til 110 Nm dreiemoment.



- 30** Fjern jekker og klosser.



- 31** Stram det øvre festet til støtdemperen. Bruk en spesiell pipenøkkel til å fjerne støtdemperen # 16. Bruk et støtdemperverktøy # DD6. Bruk en momentnøkkel. Stram den til 30 Nm dreiemoment.

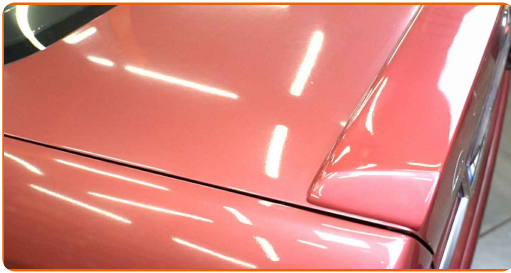


- 32** Monter dekslene i bagasjerommet.



33

Lukk bagasjerommet.



**GODT GJORT!** 

**SE FLERE VEILEDNINGER**

## AUTODOC – TOPP KVALITET OG RIMELIGE BILDELER PÅ NETTET

AUTODOC-APPEN: SIKRE DEG GODE TILBUD I DEN PRAKTISKE  
APPEN VÅR



The image shows two smartphones displaying the Autodoc app interface. The left phone shows a search bar, a 'TODAY'S OFFERS' section with a car air filter, a 'Daily check' section, and a 'CATEGORIES' section with items like 'Axel Mounting Steering Whe' and 'Spark, Gl Ignit'. The right phone shows the Autodoc logo and a collection of car parts.

**+ AUTODOC**

GET IT ON  
**Google Play**

Download on the  
**App Store**

**Download**

**ET STORT UTVALG AV RESERVEDELER TIL BILEN DIN**

**KJØP RESERVEDELER FOR MERCEDES**

**STØTDEMPEMER: ET STORT UTVALG**

**VELG BILDELER FOR MERCEDES W124**

**STØTDEMPER FOR MERCEDES: KJØP NÅ**

**STØTDEMPER FOR MERCEDES W124: DE BESTE TILBUDENE  
OG SALGENE**

## **ANSVARFRASKRIVELSE:**

Dokumentet inneholder kun generelle anbefalinger som kan være til hjelp ved reparasjoner eller utskiftninger. AUTODOC er ikke ansvarlig for tap, personskader, skader på eiendom som oppstår under reparasjonen eller utskiftningen på grunn av feilaktig bruk eller feiltolkning av de opplysningene som er stilt til rådighet.

AUTODOC er ikke ansvarlig for noen mulige feil og usikkerheter i denne veiledningen. Opplysningene er kun stilt til rådighet som informasjon og kan ikke erstatte veiledninger fra en spesialist.

AUTODOC er ikke ansvarlig for feil eller farlig bruk av apparater, verktøy eller bildeler. AUTODOC anbefaler sterkt å være forsiktig og følge sikkerhetsreglene ved gjennomføring av reparasjon eller utskiftning. Husk: Bruk av bildeler av mindreverdige kvalitet garanterer ikke at du oppnår riktig nivå av trafiksikkerhet.

© Copyright 2023 – Alt innhold, særlig tekster, fotografier og grafikker er beskyttet av opphavsrett. Alle rettigheter, inkludert mangfoldiggjørelse, kunngjøring, bearbeiding og oversettelse forbeholdes AUTODOC SE.