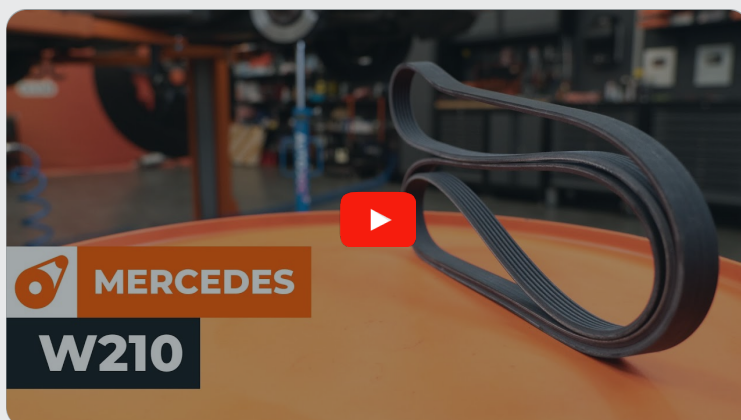




Slik bytter du
kileribberem på en
Mercedes W210 –
veiledning

VIDEOVEILEDNING

**i Viktig!**

Denne fremgangsmåten for bytte kan brukes for:

MERCEDES-BENZ E-Klasse T-modell (S210) E 270 T CDI, MERCEDES-BENZ C-Klasse Sedan (W202) C 220 CDI (202.133), MERCEDES-BENZ C-Klasse T-modell (S202) C 220 T CDI (202.193), MERCEDES-BENZ E-Klasse Sedan (W210) E 220 CDI (210.006), MERCEDES-BENZ E-Klasse T-modell (S210) E 220 T CDI (210.206), MERCEDES-BENZ E-Klasse Sedan (W210) E 200 CDI (210.007), MERCEDES-BENZ C-Klasse Sedan (W202) C 200 CDI (202.134), MERCEDES-BENZ C-Klasse T-modell (S202) C 200 T CDI (202.194), MERCEDES-BENZ E-Klasse Sedan (W210) E 270 CDI (210.016), MERCEDES-BENZ E-Klasse Sedan (W210) E 320 CDI (210.026), MERCEDES-BENZ E-Klasse T-modell (S210) E 320 T CDI (210.226), MERCEDES-BENZ E-Klasse T-modell (S210) E 270 T CDI (210.216), MERCEDES-BENZ M-Klasse (W163) ML 270 CDI (163.113), MERCEDES-BENZ SPRINTER 2-t Buss (901, 902) 208 CDI 2.2, MERCEDES-BENZ SPRINTER 2-t Buss (901, 902) 211 CDI 2.2, (+ 62)

Trinnene kan variere litt, avhengig av designet på bilen.

UTSKIFTING: KILERIBBEREM – MERCEDES W210.
 VERKTØYET DU VIL TRENGE:



- 12-kant pipe # 17
- Pipenøkkelinnsats # 27
- Skrallenøkkel

KJØP VERKTØY

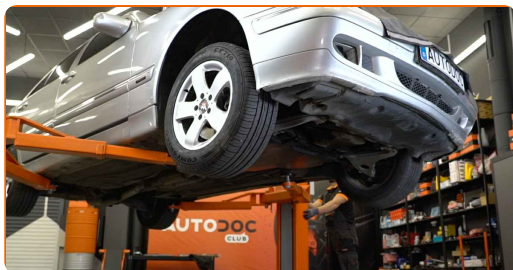
Utskifting: kileribberem – Mercedes W210. Tips fra AUTODOCs eksperter:

- Alt arbeid bør utføres med motoren av.

UTSKIFTING: KILERIBBEREM – MERCEDES W210. ANBEFALT REKKEFØLGE FOR TRINNENE:

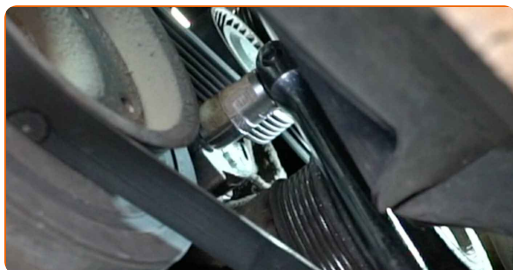
1

Løft bilen med en jekk eller plasser den over en smøregrav.



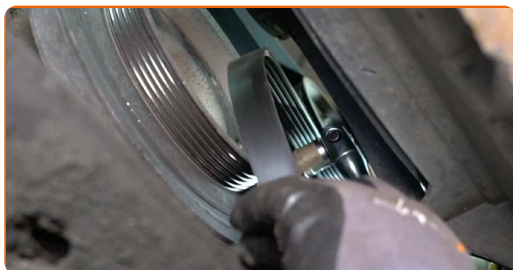
2

Dra Poly-V-belte strammeren til side. Bruk 12-kant-pipe nummer 17. Bruk en skrallenøkkel.

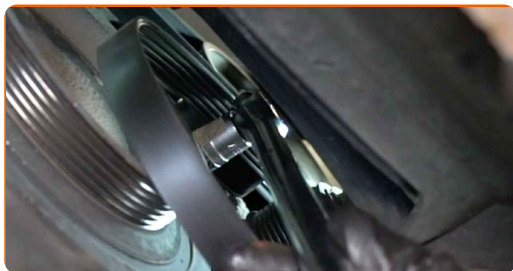


3

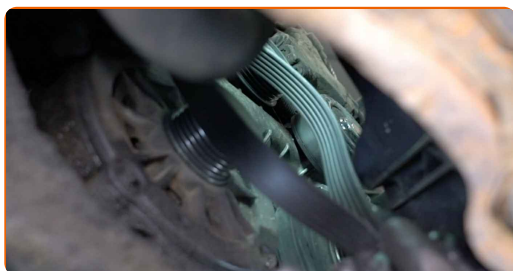
Fjern poly-v-reima fra skiven.



4 Returner strammehjulet til dens originale posisjon.



5 Ta bort Poly-V-beltet.



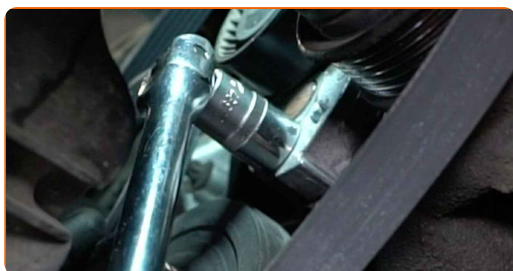
Utskifting: kileribberem – Mercedes W210. AUTODOC anbefaler:

- Sjekk tilstanden av strammehjulet og løpehjulet. Erstatt de hvis det er nødvendig.

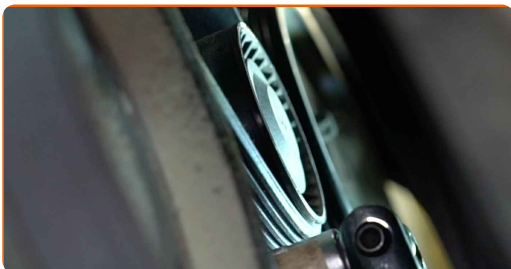
6 Monter Poly-V-beltet.



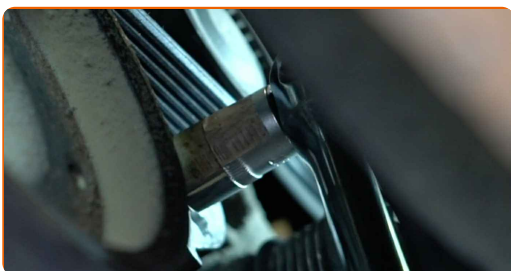
7 Dra Poly-V-belte strammeren til side. Bruk 12-kant-pipe nummer 17. Bruk en skrallenøkkel.



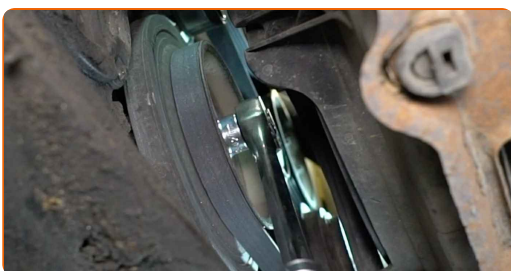
8 Sett kilereimen på remstrammeren.



9 Returner strammehjulet til dens originale posisjon.



10 Roter veivakselen flere ganger for å sjekke om den nye poly-v-reima fungerer korrekt. Bruk en pipenøkkelinnsats #27. Bruk en skrallenøkkel.



AUTODOC anbefaler:

- Vær sikker på at Poly-V-beltet sitter stramt inntil alle reimhjulene.
- Pass på at kilereimen med ribber er strammet riktig.

11

Senk bilen.



12

La motoren gå i noen minutter.



Utskifting: kileribberem – Mercedes W210. Tips:

- Dette er nødvendig for å påse at komponentene fungerer korrekt.

13

Slå av motoren.

GODT GJORT! 

SE FLERE VEILEDNINGER

AUTODOC – TOPP KVALITET OG RIMELIGE BILDELER PÅ NETTET

AUTODOC-APPEN: SIKRE DEG GODE TILBUD I DEN PRAKTISKE
APPEN VÅR



The image shows two smartphones displaying the Autodoc app interface. The left phone shows a search bar, a 'TODAY'S OFFERS' section with a tire and filter icons, a 'Daily check' section, and a 'CATEGORIES' section with items like 'Axel Mounting Steering Whe' and 'Spark, Gl Ignit'. The right phone shows the Autodoc logo and a grid of various car parts.

+ AUTODOC

GET IT ON
Google Play

Download on the
App Store

Download

ET STORT UTVALG AV RESERVEDELER TIL BILEN DIN

KJØP RESERVEDELER FOR MERCEDES

KILERIBBEREM: ET STORT UTVALG

VELG BILDELER FOR MERCEDES W210

KILERIBBEREM FOR MERCEDES: KJØP NÅ

**KILERIBBEREM FOR MERCEDES W210: DE BESTE
TILBUDENE OG SALGENE**

ANSVARSKRIVELSE:

Dokumentet inneholder kun generelle anbefalinger som kan være til hjelp ved reparasjoner eller utskiftninger. AUTODOC er ikke ansvarlig for tap, personskader, skader på eiendom som oppstår under reparasjonen eller utskiftningen på grunn av feilaktig bruk eller feiltolkning av de opplysningene som er stilt til rådighet.

AUTODOC er ikke ansvarlig for noen mulige feil og usikkerheter i denne veiledningen. Opplysningene er kun stilt til rådighet som informasjon og kan ikke erstatte veiledninger fra en spesialist.

AUTODOC er ikke ansvarlig for feil eller farlig bruk av apparater, verktøy eller bildeler. AUTODOC anbefaler sterkt å være forsiktig og følge sikkerhetsreglene ved gjennomføring av reparasjon eller utskiftning. Husk: Bruk av bildeler av mindreverdige kvalitet garanterer ikke at du oppnår riktig nivå av trafiksikkerhet.

© Copyright 2022 – Alt innhold, særlig tekster, fotografier og grafikker er beskyttet av opphavsrett. Alle rettigheter, inkludert mangfoldiggjørelse, kunngjøring, bearbeiding og oversettelse forbeholdes AUTODOC GmbH.