



Slik bytter du  
bremseskiver bak på en  
**FIAT CROMA (154)** –  
veiledning

## LIGNENDE VIDEOVEILEDNING



Denne videoen viser fremgangsmåten for bytte av en lignende bildel i en annen bil

### Viktig!

Denne fremgangsmåten for bytte kan brukes for:

FIAT CROMA (154) 2.0 CHT, FIAT CROMA (154) 2.0 i.e., FIAT CROMA (154) 2.0 i.e. Turbo, FIAT CROMA (154) 2.5 TD, FIAT CROMA (154) 2.0 16V, FIAT CROMA (154) 2.5 V6, FIAT CROMA (154) 1.9 TD i.d., FIAT CROMA (154) 2.5 D, FIAT CROMA (154) 2.5 TDE, FIAT CROMA (154) 1.6

Trinnene kan variere litt, avhengig av designet på bilen.

Denne veiledningen ble laget på grunnlag av fremgangsmåten for bytte av en lignende bildel på en: FIAT BRAVO II (198) 1.6 D Multijet

**UTSKIFTING: BREMSESKIVER – FIAT CROMA (154).  
LISTE MED VERKTØYET DU KAN TRENGE:**



- Stålbørste
- WD-40 spray
- Bremserens
- Kobberpasta
- Pipenøkkelinnsats # 12
- Pipenøkkelinnsats # 13
- Pipenøkkelinnsats # 17
- Hjulpipe #17
- Bremsestempelverktøy
- Skrallenøkkel
- Momentnøkkel
- Svingjern
- Gummihammer
- Brekkjern
- Stoppekloss

**Kjøp verktøy**

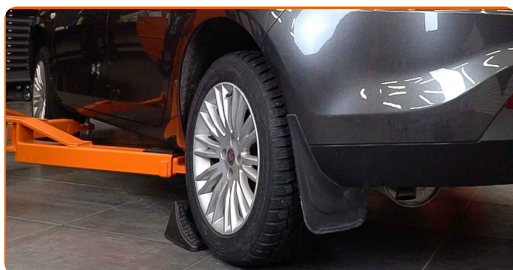
Utskifting: bremseskiver – FIAT CROMA (154). Tips:

- Skift ut bremseskiver på bilen FIAT CROMA (154) i komplett sett for hver akse. Uavhengig av status på komponenter. Dette vil sikre jevn bremsing.
- Fremgangsmåten er identisk for begge bremseskiver på samme aksel.
- Ved bytte av bremseskiver, erstatt alltid bremsseklossene.
- Alt arbeid bør utføres med motoren av.

**UTSKIFTING: BREMSESKIVER – FIAT CROMA (154). BRUK FØLGENDE FREMGANGSMÅTE:**

**1** Åpne panseret. Skru løs tanklokket for bremsevæsken.

**2** Sikre hjulene med klosser.



**3** Løsne hjulfestboltene. Bruk en kraftpipe for hjulmutter #17.



4 Hev bakkdelen på bilen og sikre den på støttene.

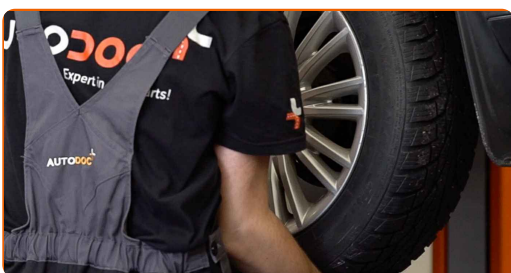
5 Løsne hjulboltene.



Utskifting: bremseskiver – FIAT CROMA (154). AUTODOC anbefaler:

- For å unngå skade, hold hjulet opp når boltene skrur løs.

6 Ta av hjulet.



7 Rengjør festene til bremsecaliperen. Bruk en stålbørste. Bruk WD-40 spray.



8

Skru løs bremsekalippernes feste. Bruk en pipenøkkelinnsats #13. Bruk en skrallenøkkel.



9

Fjern bremsekaliperen. Bruk et brekkjern.



### AUTODOC anbefaler:

- Knyt kaliperen til suspensjon eller til karosseriet med en ledning, uten å koble fra bremseslangen for å unngå trykkavlastning i bremsesystemet.
- Kontroller at bremsekaliperen ikke henger på bremseslangen.
- Ikke press inn bremsepedalen etter at bremsekaliperen er fjernet. Stemplet kan falle ut fra bremsesynderen som et resultat, og bremsevæskelekkasje og trykkavlastning kan forekomme i systemet.

10

Fjern bremseklossene.



11

Rengjør festene på braketten til bremsecaliperen. Bruk en stålbørste. Bruk WD-40 spray.



12

Skru løs kalipperbrakettfestet. Bruk en pipenøkkelinnsats #17. Bruk et svingjern.



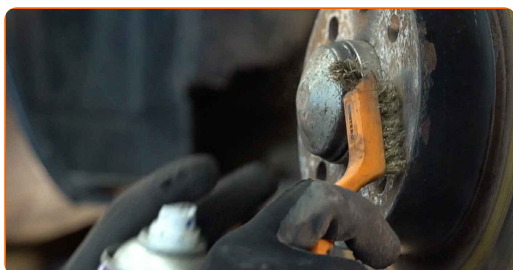
13

Fjern kalipperbraketten.



14

Rens festene til bremsekiven. Bruk en stålbørste. Bruk WD-40 spray.



15

Skru løs bremseskivefestet. Bruk en pipenøkkelinnsats #12. Bruk en skrallenøkkel.



16

Fjern bremseskiven. Bruk en gummihammer.



17

Rengjør navet. Bruk en stålbørste. Behandle deretter kontaktflaten. Bruk kobberfett.



18

Installer bremseskiven.





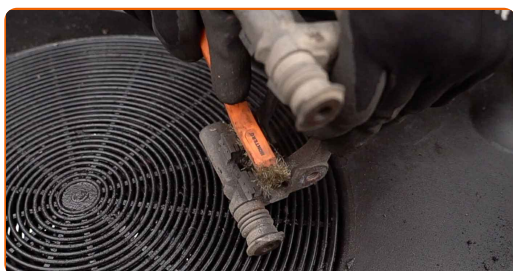
19

Stram bremseskivefestet. Bruk en pipenøkkelinnsats #12. Bruk en momentnøkkel. Stram den til 10 Nm dreiemoment.



20

Rengjør bremsekalipperbraketten for smuss og støv. Bruk en stålbørste. Bruk bremserens.



### AUTODOC anbefaler:

- Utskifting: bremseskiver – FIAT CROMA (154). Vent i noen minutter etter påføringen av sprayen.

21

Installer bremsekalipperbraketten.



- 22** Stram bremsekalipperbraketten. Bruk en pipenøkkelinnsats #17. Bruk en momentnøkkel. Stram den til 62 Nm dreiemoment.



- 23** Behandle stempelet til bremsekaliperen. Bruk bremserens.

**Utskifting: bremsekliver – FIAT CROMA (154). Tips fra AUTODOC:**

- Vent et par minutter etter at sprayen er påført.

- 24** Trykk inn bremsekaliper-stemplet. Bruk bremsestempelverktøy.



- 25** Installer bremseklossene.



- 26** Installer bremsekaliperen og fest den. Bruk en pipenøkkelinnsats #13. Bruk en momentnøkkel. Stram den til 30 Nm dreiemoment.



- 27** Rengjør overflaten av bremsekiven. Bruk en stålbørste.

- 28** Behandle overflaten hvor bremsekiven kontakter felgen. Bruk kobberfett.



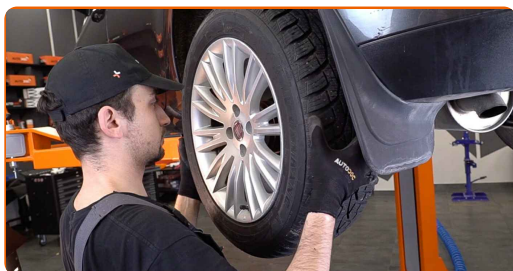
- 29** Rengjør overflaten av bremsekiven. Bruk bremserens.



**AUTODOC anbefaler:**

- Utskifting: bremsekiver – FIAT CROMA (154). Vent i noen minutter etter påføringen av sprayen.

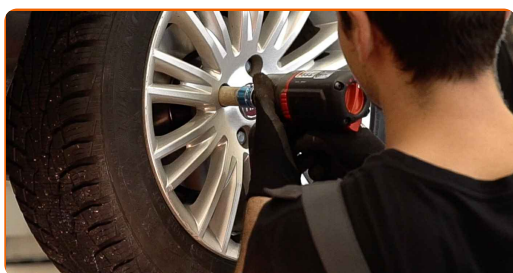
**30** Installer hjulet.



Utskifting: bremseskiver – FIAT CROMA (154). Tips fra AUTODOCs eksperter:

- For å unngå skade, hold hjulet opp når festeboltene skrur fast.

**31** Skru inn boltene. Bruk en kraftpipe for hjulmutter #17.



**32** Senk bilen og stram hjulboltene, arbeid på kryss. Bruk en momentnøkkel. Stram den til 120 Nm dreiemoment.



**AUTODOC anbefaler:**

- **Viktig!** Utskifting: bremseskiver – FIAT CROMA (154). Kontroller bremsevæsknivået i beholderen og fyll på ved behov.

33

Stram tanklokket til bremsevæsken. Lukk panseret.



Utskifting: bremseskiver – FIAT CROMA (154). Profesjonelle anbefalinger:

- Uten å starte motoren, trå på bremsepedalen flere ganger til du føler betydelig motstand.

34

Fjern jekker og klosser.



**GODT GJORT!** 

**SE FLERE VEILEDNINGER**

# AUTODOC – TOPP KVALITET OG RIMELIGE BILDELER PÅ NETTET

**AUTODOC-APPEN: SIKRE DEG GODE TILBUD I DEN PRAKTISKE APPEN VÅR**

GET IT ON  
**Google Play**

Download on the  
**App Store**

**Download**

**ET STORT UTVALG AV RESERVEDELER TIL BILEN DIN**

**BREMSESKIVER: ET STORT UTVALG**

## **ANSVARFRASKRIVELSE:**

Dokumentet inneholder kun generelle anbefalinger som kan være til hjelp ved reparasjoner eller utskiftninger. AUTODOC er ikke ansvarlig for tap, personskader, skader på eiendom som oppstår under reparasjonen eller utskiftningen på grunn av feilaktig bruk eller feiltolkning av de opplysningene som er stilt til rådighet.

AUTODOC er ikke ansvarlig for noen mulige feil og usikkerheter i denne veiledningen. Opplysningene er kun stilt til rådighet som informasjon og kan ikke erstatte veiledninger fra en spesialist.

AUTODOC er ikke ansvarlig for feil eller farlig bruk av apparater, verktøy eller bildeler. AUTODOC anbefaler sterkt å være forsiktig og følge sikkerhetsreglene ved gjennomføring av reparasjon eller utskiftning. Husk: Bruk av bildeler av mindreverdige kvalitet garanterer ikke at du oppnår riktig nivå av trafiksikkerhet.

© Copyright 2023 – Alt innhold, særlig tekster, fotografier og grafikker er beskyttet av opphavsrett. Alle rettigheter, inkludert mangfoldiggjørelse, kunngjøring, bearbeiding og oversettelse forbeholdes AUTODOC SE.