



Slik bytter du hjullager
bak på en **FIAT Doblo**
Stasjonsvogn (119_, 223_)
– veiledning

LIGNENDE VIDEOVEILEDNING



Denne videoen viser fremgangsmåten for bytte av en lignende bildel i en annen bil

Viktig!

Denne fremgangsmåten for bytte kan brukes for:

FIAT Doblo Stasjonsvogn (119_, 223_) 1.8, FIAT Doblo Stasjonsvogn (263_) 1.8 MPI Flex, FIAT Doblo Stasjonsvogn (263_) 1.4 Flex

Trinnene kan variere litt, avhengig av designet på bilen.

Denne veiledningen ble laget på grunnlag av fremgangsmåten for bytte av en lignende bildel på en: FIAT BRAVO II (198) 1.6 D Multijet

UTSKIFTING: HJULLAGER – FIAT DOBLO
STASJONSVOGN (119_, 223_). LISTE MED VERKTØYET
DU KAN TRENGE:



- Stålbørste
- WD-40 spray
- Bremsrens
- Universal rengjøringspray
- Kobberpasta
- Pipenøkkelinnsats # 12
- Pipenøkkelinnsats # 13
- Pipenøkkelinnsats # 17
- Pipenøkkelinnsats # 32
- Hjulpipe #17
- Skrallenøkkel
- Momentnøkkel
- Svingjern
- Hammer
- Gummihammer
- Brekkjern
- Stoppekloss

Kjøp verktøy

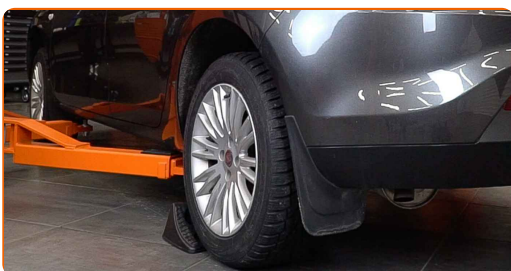
Utskifting: hjullager – FIAT Doblo Stasjonsvogn (119_, 223_). AUTODOCs eksperter anbefaler:

- Lagermonteringen på FIAT Doblo Stasjonsvogn (119_, 223_) bilen må ikke brukes på nytt.
- Fremgangsmåten er identisk for å bytte navlageret på begge hjul på samme aksel.
- Alt arbeid bør utføres med motoren av.

UTSKIFTING: HJULLAGER – FIAT DOBLO STASJONSVOGN (119_, 223_). BRUK FØLGENDE FREMGANGSMÅTE:

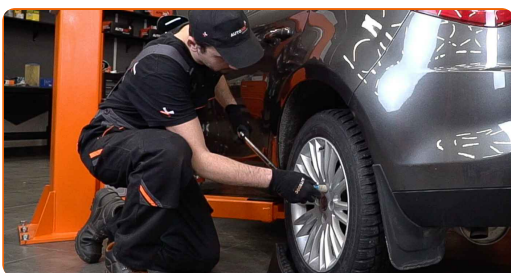
1

Sikre hjulene med klosser.



2

Løsne hjulfesteboltene. Bruk en kraftpipe for hjulmutter #17.



3

Hev bakkdelen på bilen og sikre den på støttene.

4

Løsne hjulboltene.



AUTODOC anbefaler:

- Advarsel! Hold i hjulet når du skruer løs festeboltene for å unngå skader. FIAT Doblo Stasjonsvogn (119_, 223_)

5

Ta av hjulet.



6

Rengjør festene til bremsecaliperen. Bruk en stålbørste. Bruk WD-40 spray.



7

Skru løs bremsekalippernes feste. Bruk en pipenøkkelinnsats #13. Bruk en skrallenøkkel.



8

Fjern bremsekaliperen. Bruk et brekkjern.



Utskifting: hjullager – FIAT Doblo Stasjonsvogn (119_, 223_). AUTODOC anbefaler:

- Knyt kaliperen til suspensjon eller til karosseriet med en ledning, uten å koble fra bremseslangen for å unngå trykkavlastning i bremsesystemet.
- Kontroller at bremsekaliperen ikke henger på bremseslangen.
- Ikke press inn bremsepedalen etter at bremsekaliperen er fjernet. Stemplet kan falle ut fra bremsesynderen som et resultat, og bremsevæskelekkasje og trykkavlastning kan forekomme i systemet.

9

Fjern bremseklossene.



10

Rengjør festene på braketten til bremsecaliperen. Bruk en stålbørste. Bruk WD-40 spray.



11

Skru løs kalipperbrakettfestet. Bruk en pipenøkkelinnsats #17. Bruk et svingjern.



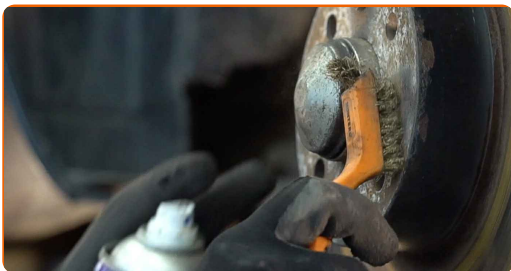
12

Fjern kalipperbraketten.



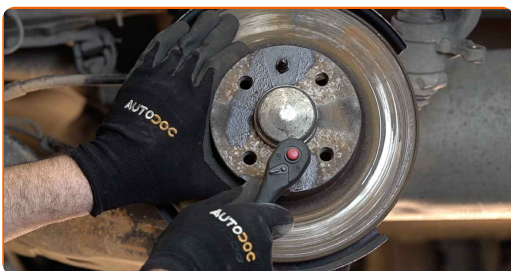
13

Rens festene til bremseskiven. Bruk en stålbørste. Bruk WD-40 spray.



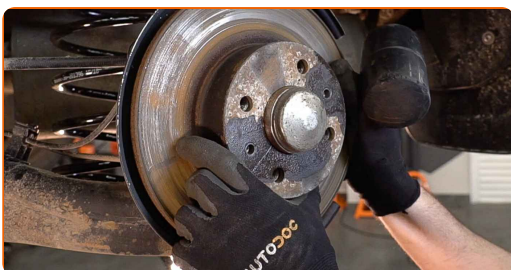
14

Skru løs bremseskivefestet. Bruk en pipenøkkelinnsats #12. Bruk en skrallenøkkel.



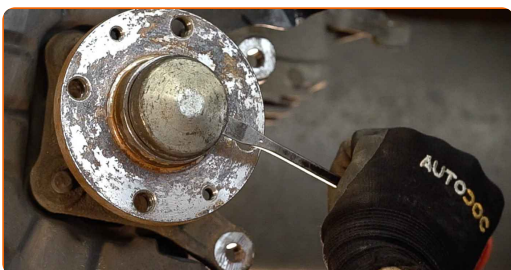
15

Fjern bremseskiven. Bruk en gummihammer.



16

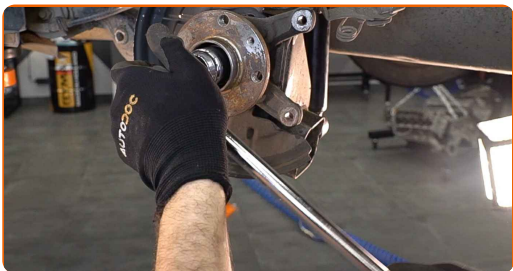
Fjern navlagerets beskyttelsehette. Bruk et brekkjern. Bruk en hammer.



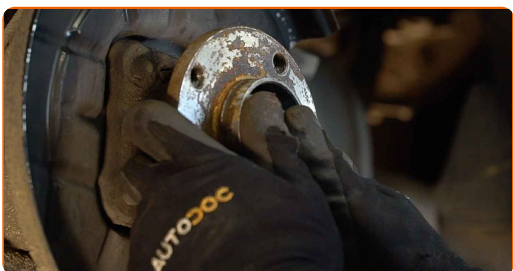
Utskifting: hjullager – FIAT Doblo Stasjonsvogn (119_, 223_). Tips fra AUTODOCs eksperter:

- Noen biler er ikke utstyrt med hjulkapsler.

17 Skru av hjulnavets akselmutter. Bruk en pipenøkkelinnsats #32. Bruk et svingjern.



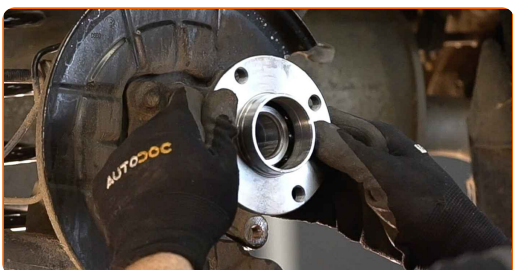
18 Fjern navet og lageret sammen, siden de er en forseglet enhet.



19 Rens festepunktet til hjullageret. Bruk universal rengjøringspray.



20 Monter det nye hjulnavet med et lager.



21

Stram navet. Bruk en pipenøkkelinnsats #32. Bruk en momentnøkkel. Stram den til 224 Nm dreiemoment.

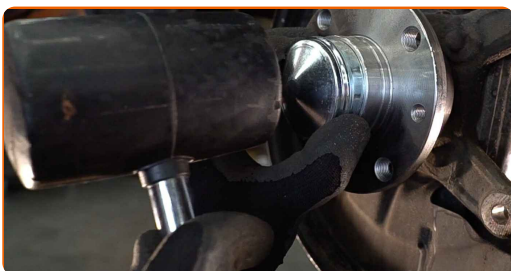


Utskiifting: hjullager – FIAT Doblo Stasjonsvogn (119_, 223_). Tips:

- Hjullagerenheten må ikke vippe på akseltappen.

22

Installer navlagerets beskyttelseshette. Bruk en gummihammer.



23

Behandle navet på det punktet hvor den berører bremseskiven. Bruk kobberfett.



24 Installer bremseskiven.



25 Stram bremseskivefestet. Bruk en pipenøkkelinnsats #12. Bruk en momentnøkkel. Stram den til 10 Nm dreiemoment.



26 Rengjør bremskalipperbraketten for smuss og støv. Bruk en stålbørste. Bruk bremsrens.



AUTODOC anbefaler:

- Utskifting: hjullager – FIAT Doblo Stasjonsvogn (119_, 223_). Vent i noen minutter etter påføringen av sprayen.

27 Installer bremsekalipperbraketten.



- 28** Stram bremsekalipperbraketten. Bruk en pipenøkkelinnsats #17. Bruk en momentnøkkel. Stram den til 62 Nm dreiemoment.



- 29** Installer bremseklossene.



- 30** Installer bremsekaliperen og fest den. Bruk en pipenøkkelinnsats #13. Bruk en momentnøkkel. Stram den til 30 Nm dreiemoment.



- 31** Rengjør overflaten av bremsekiven. Bruk en stålbørste.

- 32** Behandle overflaten hvor bremsekiven kontakter felgen. Bruk kobberfett.



33

Rengjør overflaten av bremseskiven. Bruk bremsrens.



Utsifting: hjullager – FIAT Doblo Stasjonsvogn (119_, 223_). Tips fra AUTODOCs eksperter:

- Vent et par minutter etter at sprayen er påført.

34

Installer hjulet.



AUTODOC anbefaler:

- Viktig! Hold i hjulet når du skrur inn festeboltene. FIAT Doblo Stasjonsvogn (119_, 223_)

35

Skrue inn boltene. Bruk en kraftpipe for hjulmutter #17.



36

Senk bilen og stram hjulboltene, arbeid på kryss. Bruk en momentnøkkel. Stram den til 120 Nm dreiemoment.



37

Fjern jekker og klosser.



GODT GJORT! 

SE FLERE VEILEDNINGER

AUTODOC – TOPP KVALITET OG RIMELIGE BILDELER PÅ NETTET

AUTODOC-APPEN: SIKRE DEG GODE TILBUD I DEN PRAKTISKE APPEN VÅR



+ AUTODOC

GET IT ON
Google Play

Download on the
App Store

Download

ET STORT UTVALG AV RESERVEDELER TIL BILEN DIN

HJULLAGER: ET STORT UTVALG

ⓘ ANSVARFRASKRIVELSE:

Dokumentet inneholder kun generelle anbefalinger som kan være til hjelp ved reparasjoner eller utskiftninger. AUTODOC er ikke ansvarlig for tap, personskader, skader på eiendom som oppstår under reparasjonen eller utskiftningen på grunn av feilaktig bruk eller feiltolkning av de opplysningene som er stilt til rådighet.

AUTODOC er ikke ansvarlig for noen mulige feil og usikkerheter i denne veiledningen. Opplysningene er kun stilt til rådighet som informasjon og kan ikke erstatte veiledninger fra en spesialist.

AUTODOC er ikke ansvarlig for feil eller farlig bruk av apparater, verktøy eller bildeler. AUTODOC anbefaler sterkt å være forsiktig og følge sikkerhetsreglene ved gjennomføring av reparasjon eller utskiftning. Husk: Bruk av bildeler av mindreverdige kvalitet garanterer ikke at du oppnår riktig nivå av trafiksikkerhet.

© Copyright 2023 – Alt innhold, særlig tekster, fotografier og grafikker er beskyttet av opphavsrett. Alle rettigheter, inkludert mangfoldiggjørelse, kunngjøring, bearbeiding og oversettelse forbeholdes AUTODOC SE.