



Slik bytter du hjullager  
bak på en **FORD Focus**  
**C-Max (DM2)** –  
veiledning

## LIGNENDE VIDEOVEILEDNING



Denne videoen viser fremgangsmåten for bytte av en lignende bildel i en annen bil

### Viktig!

Denne fremgangsmåten for bytte kan brukes for:

FORD Focus C-Max (DM2) 2.0 TDCi, FORD Focus C-Max (DM2) 1.8, FORD Focus C-Max (DM2) 1.6 TDCi, FORD Focus C-Max (DM2) 1.6, FORD Focus C-Max (DM2) 2.0, FORD Focus C-Max (DM2) 1.6 Ti, FORD Focus C-Max (DM2) 1.8 TDCi, FORD Focus C-Max (DM2) 1.8 Flexifuel

Trinnene kan variere litt, avhengig av designet på bilen.

Denne veiledningen ble laget på grunnlag av fremgangsmåten for bytte av en lignende bildel på en: FORD Focus II Sedan (DB\_, FCH, DH) 1.6 TDCi

UTSKIFTING: HJULLAGER – FORD FOCUS C-MAX  
(DM2). VERKTØYET DU TRENGER:



- Stålbørste
- WD-40 spray
- Bremsrens
- Universal rengjøringspray
- Elektrospray
- Kobberpasta
- Momentnøkkel
- Kombinasjonsnøkkel #13
- Pibenøkkelinnsats # 13
- Torx bits T50
- Hjulpipe #19
- Svingjern
- Brekkjern
- Flat Skrutrekker
- Gummihammer
- Vannpumpetenger
- Stoppekloss

**Kjøp verktøy**

Utskifting: hjullager – FORD Focus C-Max (DM2). AUTODOC anbefaler:

- Lagermonteringen på FORD Focus C-Max (DM2) bilen må ikke brukes på nytt.
- Fremgangsmåten er identisk for å bytte navlageret på begge hjul på samme aksel.
- Alt arbeid bør utføres med motoren av.

**UTSKIFTING: HJULLAGER – FORD FOCUS C-MAX (DM2). ANBEFALT REKKEFØLGE FOR TRINNENE:**

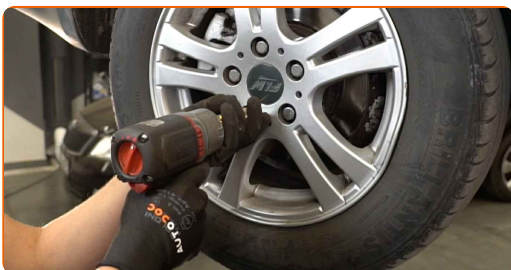
**1** Sikre hjulene med klosser.

**2** Løsne hjulfesteboltene. Bruk en kraftpipe for hjulmutter #19.



**3** Hev bakkdelen på bilen og sikre den på støttene.

**4** Løsne hjulboltene.



**AUTODOC anbefaler:**

- Advarsel! Hold i hjulet når du skrur løs festeboltene for å unngå skader. FORD Focus C-Max (DM2)

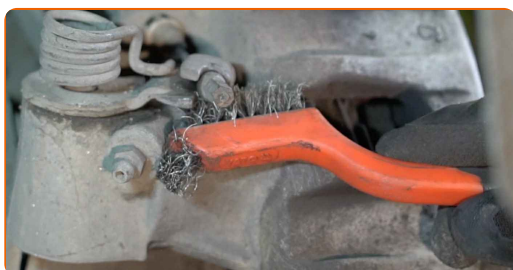
5

Ta av hjulet.



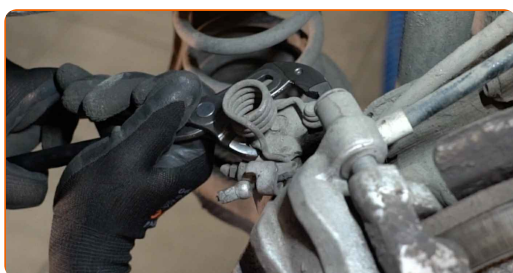
6

Rengjør festet til parkeringsbremskabelen. Bruk en stålborste. Bruk universal rengjøringspray.



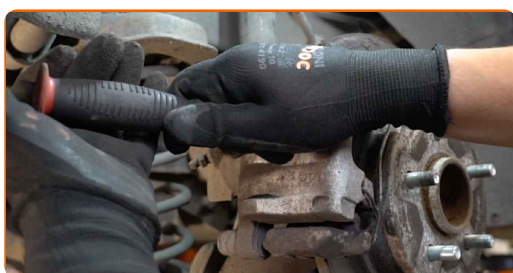
7

Løs ut kabelen til parkeringsbremsen. Bruk vannpumpetenger.



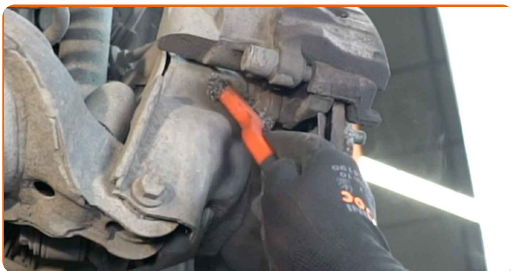
8

Spre bremseklossene. Bruk et brekkjern.



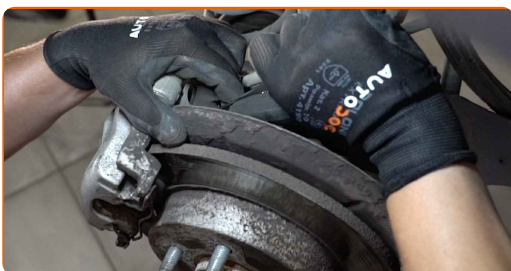
9

Rengjør festene på braketten til bremsecaliperen. Bruk en stålborste. Bruk universal rengjørings-spray.



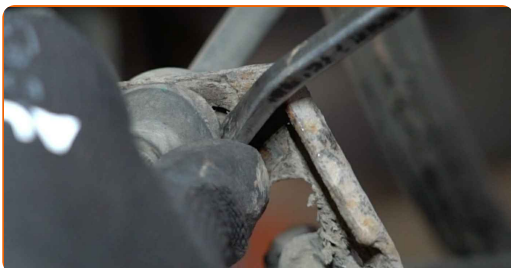
10

Skru løs kalipperbrakettfestet. Bruk en kombinasjonsnøkkel #13.



11

Koble fra bremseslangen. Bruk et brekkjern.



12

Demonter bremsecaliperen sammen med braketten. Bruk et brekkjern.



Utskifting: hjullager – FORD Focus C-Max (DM2). AUTODOCs eksperter anbefaler:

- Knyt kaliperen til suspensjon eller til karosseriet med en ledning, uten å koble fra bremseslangen for å unngå trykkavlastning i bremsesystemet.
- Kontroller at bremsekaliperen ikke henger på bremseslangen.
- Ikke press inn bremsepedalen etter at bremsekaliperen er fjernet. Stemplet kan falle ut fra bremsesynderen som et resultat, og bremsevæskelekkasje og trykkavlastning kan forekomme i systemet.
- Sjekk brakett, styrepinne og mansjettene til bremsekaliperen. Rengjør dem. Bytt ved behov.

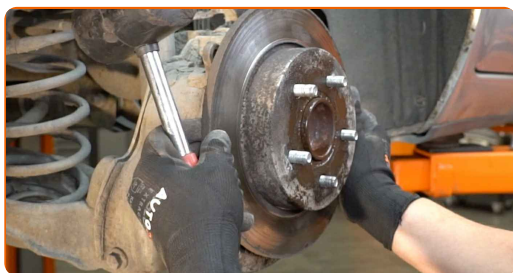
13

Rens festene til bremseskiven. Bruk en stålbørste. Bruk WD-40 spray.



14

Fjern bremseskiven. Bruk en gummihammer.





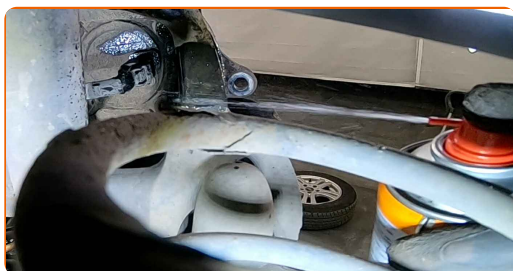
15

Rengjør festene til hjulnavlageret. Bruk en stålbørste. Bruk WD-40 spray.



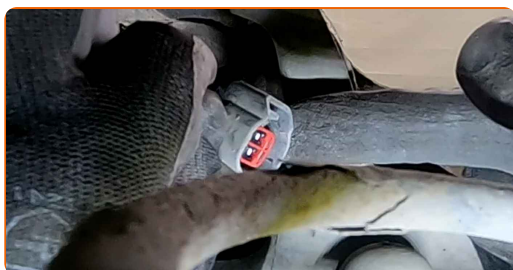
16

Rengjør festepunktet til ABS-sensoren. Bruk universal rengjøringspray.



17

Fjern koplingsstykket til ABS-sensoren. Bruk en flat skrutrekker.



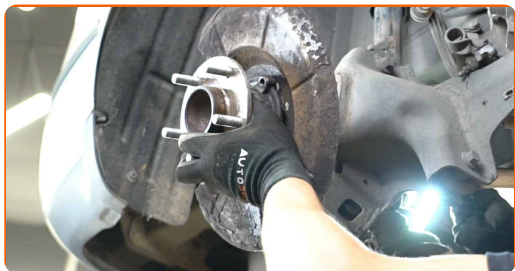
18

Skru løs hjulnavboltene. Bruk Torx T50. Bruk et svingjern.





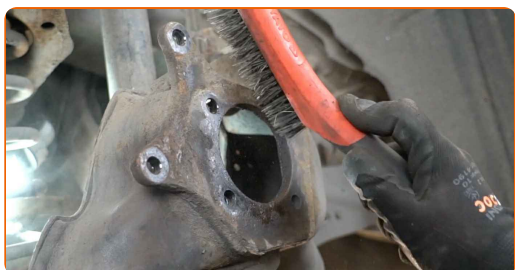
**19** Fjern navet og lageret sammen, siden de er en forseglet enhet.



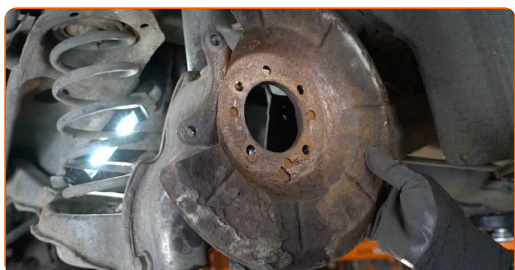
**20** Fjern skvalpeplaten til bremseskiven.



**21** Rens festepunktet til hjullageret. Bruk en stålbørste. Bruk WD-40 spray.



**22** Monter skvalpeplaten til bremseskiven.

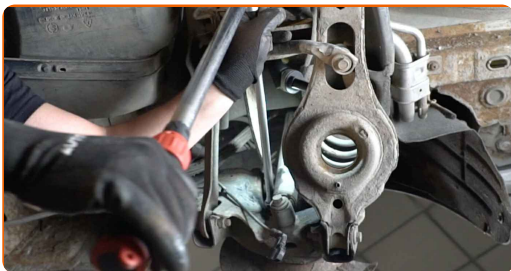


**23** Monter det nye hjulnavet med et lager.



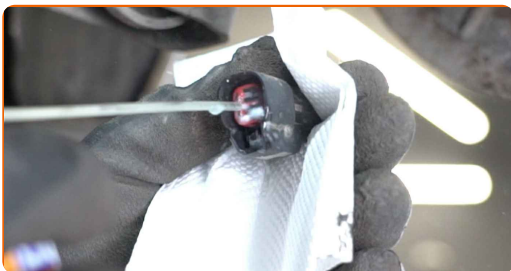
24

Stram hjulnavboltene. Bruk Torx T50. Bruk en momentnøkkel. Stram den til 65 Nm dreiemoment.



25

Smør kontakten til ABS-sensoren. Bruk elektropray.



26

Fest koplingsstykket til ABS-sensoren.



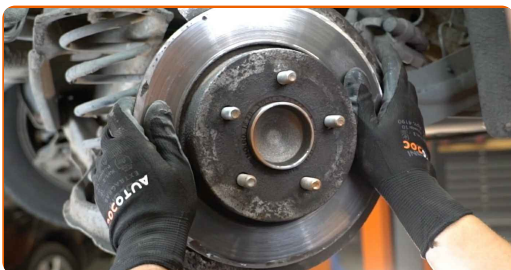
27

Påfør litt kobberfett på navet, der hvor den berører bremseskiven.



28

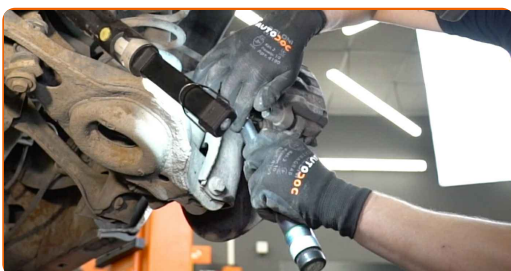
Installer bremseskiven.



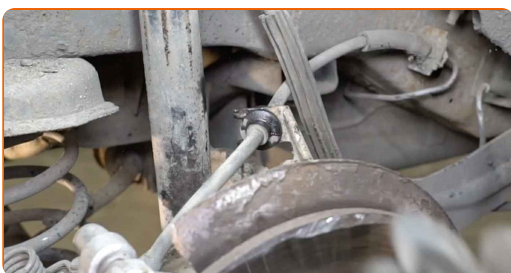
**29** Installer bremsecaliperen sammen med braketten.



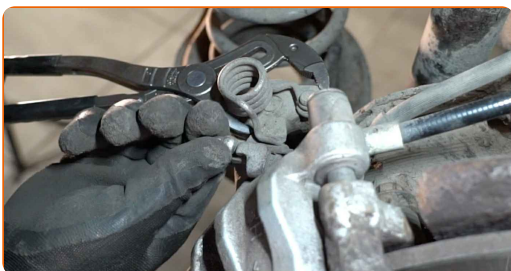
**30** Stram bremsekalipperbraketten. Bruk en pipenøkkelinnsats #13. Bruk en momentnøkkel. Stram den til 55 Nm dreiemoment.



**31** Fest bremseslangen.



**32** Installer kabelen til parkeringsbremsen inn i braketten til bremsecaliperen. Bruk vannpumpetenger.



**33** Rens festepunktet til felgen. Bruk en stålbørste.



34

Behandle overflaten hvor bremseskiven kontakter felgen. Bruk kobberfett.



35

Rengjør overflaten av bremseskiven. Bruk bremsrens.



### AUTODOC anbefaler:

- Utskifting: hjullager – FORD Focus C-Max (DM2). Vent i noen minutter etter påføringen av sprayen.

36

Installer hjulet.



### AUTODOC anbefaler:

- Advarsel! Hold i hjulet når du skrur inn festeboltene på bilen for å unngå skader. FORD Focus C-Max (DM2)

37

Skrue inn boltene. Bruk en kraftpipe for hjulmutter #19.



38

Senk bilen og stram hjulboltene, arbeid på kryss. Bruk en kraftpipe for hjulmutter #19. Bruk en momentnøkkel. Stram den til 120 Nm dreiemoment.



39

Fjern jekker og klosser.



**GODT GJORT!** 

**SE FLERE VEILEDNINGER**



# AUTODOC – TOPP KVALITET OG RIMELIGE BILDELER PÅ NETTET

**AUTODOC-APPEN: SIKRE DEG GODE TILBUD I DEN PRAKTISKE APPEN VÅR**

GET IT ON  
**Google Play**

Download on the  
**App Store**

**Download**

**ET STORT UTVALG AV RESERVEDELER TIL BILEN DIN**

**HJULLAGER: ET STORT UTVALG**

## **ANSVARSFRAKRIVELSE:**

Dokumentet inneholder kun generelle anbefalinger som kan være til hjelp ved reparasjoner eller utskiftninger. AUTODOC er ikke ansvarlig for tap, personskader, skader på eiendom som oppstår under reparasjonen eller utskiftningen på grunn av feilaktig bruk eller feiltolkning av de opplysningene som er stilt til rådighet.

AUTODOC er ikke ansvarlig for noen mulige feil og usikkerheter i denne veiledningen. Opplysningene er kun stilt til rådighet som informasjon og kan ikke erstatte veiledninger fra en spesialist.

AUTODOC er ikke ansvarlig for feil eller farlig bruk av apparater, verktøy eller bildeler. AUTODOC anbefaler sterkt å være forsiktig og følge sikkerhetsreglene ved gjennomføring av reparasjon eller utskiftning. Husk: Bruk av bildeler av mindreverdige kvalitet garanterer ikke at du oppnår riktig nivå av trafiksikkerhet.

© Copyright 2023 – Alt innhold, særlig tekster, fotografier og grafikker er beskyttet av opphavsrett. Alle rettigheter, inkludert mangfoldiggjørelse, kunngjøring, bearbeiding og oversettelse forbeholdes AUTODOC SE.