

AUTODOC CLUB

Slik bytter du motorfeste
høyre på en **FORD Grand
C-Max (DXA/CB7,
DXA/CEU)** – veiledning

LIGNENDE VIDEOVEILEDNING



Denne videoen viser fremgangsmåten for bytte av en lignende bildel i en annen bil

Viktig!

Denne fremgangsmåten for bytte kan brukes for:
FORD Grand C-Max (DXA/CB7, DXA/CEU) 1.6 Ti

Trinnene kan variere litt, avhengig av designet på bilen.

Denne veiledningen ble laget på grunnlag av fremgangsmåten for bytte av en lignende bildel på en: FORD Focus II Sedan (DB_, FCH, DH) 1.6 TDCi

UTSKIFTING: MOTORFESTE – FORD GRAND C-MAX
(DXA/CB7, DXA/CEU). VERKTØYET DU KAN TRENGE:



- Stålbørste
- WD-40 spray
- Kobberpasta
- Momentnøkkel
- Pipenøkkelinnsats # E11
- Pipenøkkelinnsats # 16
- Pipenøkkelinnsats # 18
- Skrallenøkkel
- Jekk
- Skjermtrekk

Kjøp verktøy

Utskifting: motorfeste – FORD Grand C-Max (DXA/CB7, DXA/CEU). Tips:

- Alt arbeid bør utføres med motoren av.

UTSKIFTING: MOTORFESTE – FORD GRAND C-MAX (DXA/CB7, DXA/CEU). ANBEFALT REKKEFØLGE FOR TRINNENE:

1 Åpne panseret.

2 Bruk et deksel for å beskytte skjermen for å unngå skader på lakken og plastdelene på bilen.

3 Fjern motordekselet.



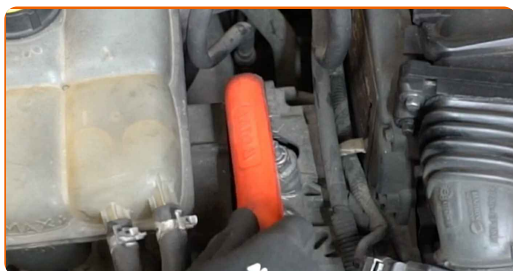
AUTODOC anbefaler:

- Utskifting: motorfeste – FORD Grand C-Max (DXA/CB7, DXA/CEU). Ikke bruk for mye kraft når du fjerner delen, den kan bli skadet.

4 Støtt motoren i området rundt oljepannen. Bruk en jekk.



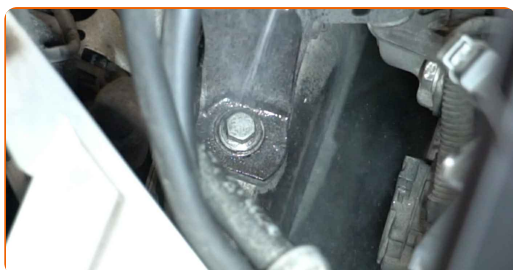
5 Rengjør motorens monteringsfester. Bruk en stålbørste. Bruk WD-40 spray.



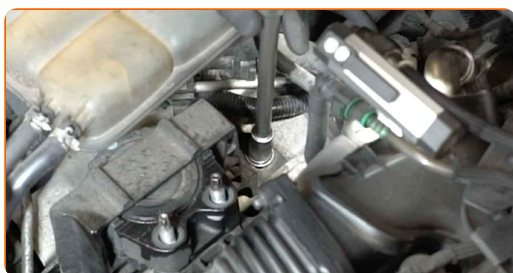
6 Skru løs det øvre festet til motorfestet. Bruk en pipenøkkelinnsats #16. Bruk en skrallenøkkel.



7 Rengjør motorens monteringsfester. Bruk en stålbørste. Bruk WD-40 spray.



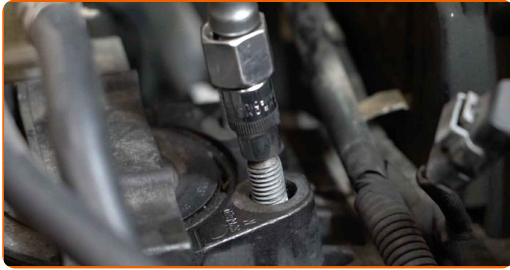
8 Skru løs festene som holder motorfestet festet til karosseriet. Bruk en pipenøkkelinnsats #18. Bruk en skrallenøkkel.



9 Fjern hydraulisk girkassejekk.

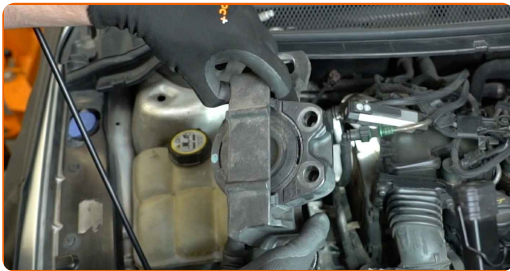
10

Skru løs festemidlene til motorfestet. Bruk en pipenøkkelinnsats #E11. Bruk en skrallenøkkel.



11

Fjern motorfestet.

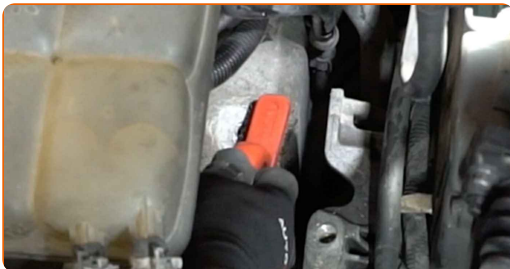


Utskifting: motorfeste – FORD Grand C-Max (DXA/CB7, DXA/CEU). Tips fra AUTODOC:

- Forsiktig sjekk andre motorfester og bytt dem om nødvendig.

12

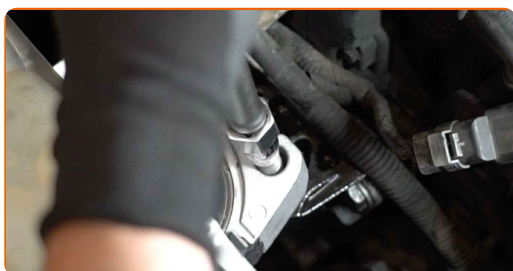
Rengjør festepunktet til motorfestet. Bruk en stålbørste. Bruk WD-40 spray.



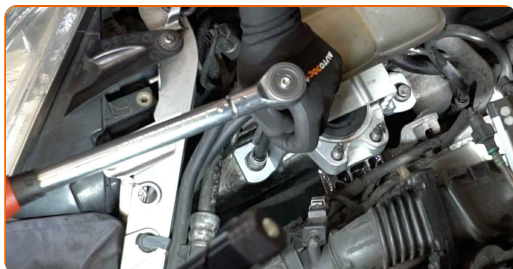
13 Installer motorfestet til festepunktet.



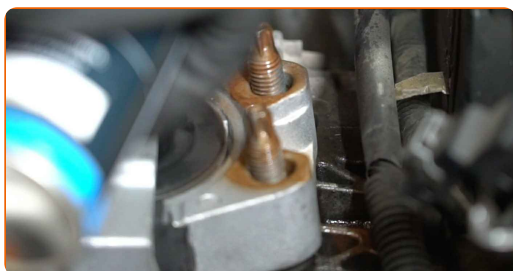
14 Stram festboltene til motorfestet. Bruk en pipenøkkelinnsats #E11. Bruk en momentnøkkel. Stram den til 32 Nm dreiemoment.



15 Stram festene som holder motorfestet festet til karosseriet. Bruk en pipenøkkelinnsats #18. Bruk en momentnøkkel. Stram den til 65 Nm dreiemoment.



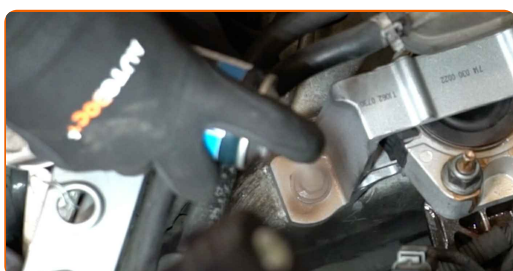
16 Behandle festene til motorfestet. Bruk kobberfett.



- 17** Stram det øvre festet til motorfestet. Bruk en pipenøkkelinnsats #16. Bruk en momentnøkkel. Stram den til 55 Nm dreiemoment.



- 18** Behandle festene til motorfestet. Bruk kobberfett.



- 19** Monter motordekslet og fest det.



AUTODOC anbefaler:

- Utskifting: motorfeste – FORD Grand C-Max (DXA/CB7, DXA/CEU). Ikke bruk for mye kraft ved monteringen. Det kan skade delen.
- Pass på at motordekslet er riktig plassert. Den bør ikke være feilplassert i henhold til styretapper.

- 20** Fjern beskyttelsestrekket fra skjermen.

21

Lukk panseret.

GODT GJORT! 

SE FLERE VEILEDNINGER

AUTODOC – TOPP KVALITET OG RIMELIGE BILDELER PÅ NETTET

AUTODOC-APPEN: SIKRE DEG GODE TILBUD I DEN PRAKTISKE APPEN VÅR

GET IT ON
Google Play

Download on the
App Store

Download

ET STORT UTVALG AV RESERVEDELER TIL BILEN DIN

MOTORFESTE: ET STORT UTVALG

ANSVARFRASKRIVELSE:

Dokumentet inneholder kun generelle anbefalinger som kan være til hjelp ved reparasjoner eller utskiftninger. AUTODOC er ikke ansvarlig for tap, personskader, skader på eiendom som oppstår under reparasjonen eller utskiftningen på grunn av feilaktig bruk eller feiltolkning av de opplysningene som er stilt til rådighet.

AUTODOC er ikke ansvarlig for noen mulige feil og usikkerheter i denne veiledningen. Opplysningene er kun stilt til rådighet som informasjon og kan ikke erstatte veiledninger fra en spesialist.

AUTODOC er ikke ansvarlig for feil eller farlig bruk av apparater, verktøy eller bildeler. AUTODOC anbefaler sterkt å være forsiktig og følge sikkerhetsreglene ved gjennomføring av reparasjon eller utskiftning. Husk: Bruk av bildeler av mindreverdige kvalitet garanterer ikke at du oppnår riktig nivå av trafiksikkerhet.

© Copyright 2022 – Alt innhold, særlig tekster, fotografier og grafikker er beskyttet av opphavsrett. Alle rettigheter, inkludert mangfoldiggjørelse, kunngjøring, bearbeiding og oversettelse forbeholdes AUTODOC GmbH.