



Slik bytter du
bremseskiver fremme på
en **FORD Sierra Mk2**
Stasjonsvogn (BNG) –
veiledning

LIGNENDE VIDEOVEILEDNING



Denne videoen viser fremgangsmåten for bytte av en lignende bildel i en annen bil

Viktig!

Denne fremgangsmåten for bytte kan brukes for:

FORD Sierra Mk2 Stasjonsvogn (BNG) 1.8, FORD Sierra Mk2 Stasjonsvogn (BNG) 2.0 i

Trinnene kan variere litt, avhengig av designet på bilen.

Denne veiledningen ble laget på grunnlag av fremgangsmåten for bytte av en lignende bildel på en: FORD Fiesta Mk5 Hatchback (JH1, JD1, JH3, JD3) 1.4 16V

UTSKIFTING: BREMSESKIVER – FORD SIERRA MK2
STASJONSVOGN (BNG). VERKTØYET DU TRENGER:



- Stålbørste
- WD-40 spray
- Bremserens
- Kobberpasta
- HEX bit nr. H7
- Pipenøkkelinnsats # 13
- Hjulpipe #19
- Skrallenøkkel
- Momentnøkkel
- Bremsestempelverktøy
- Svingjern
- Brekkjern
- Stoppekloss

Kjøp verktøy

Utskifting: bremseskiver – FORD Sierra Mk2 Stasjonsvogn (BNG). AUTODOCs eksperter anbefaler:

- Skift ut bremseskiver på bilen FORD Sierra Mk2 Stasjonsvogn (BNG) i komplett sett for hver akse. Uavhengig av status på komponenter. Dette vil sikre jevn bremsing.
- Fremgangsmåten er identisk for begge bremseskiver på samme aksel.
- Ved bytte av bremseskiver, erstatt alltid bremsseklossene.
- Alt arbeid bør utføres med motoren av.

UTSKIFTING: BREMSESKIVER – FORD SIERRA MK2 STASJONSVOGN (BNG). FØLG DISSE TRINNENE:

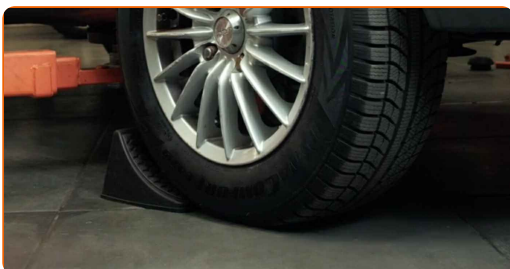
1

Åpne panseret. Skru løs tanklokket for bremsevæsken.



2

Sikre hjulene med klosser.



3

Løsne hjulfesteboltene. Bruk en kraftpipe for hjulmutter #19.



4

Hev fronten på bilen og sikre den på støttene.

5

Løsne hjulboltene.



Utskifting: bremseskiver – FORD Sierra Mk2 Stasjonsvogn (BNG). AUTODOC anbefaler:

- For å unngå skade, hold hjulet opp når boltene skrues løs.

6

Ta av hjulet.



7

Spre bremseklossene. Bruk et brekkjern.



8

Fjern hetten til støvmansjetten på føringsstiftene i bremseklaven. Bruk et brekkjern.



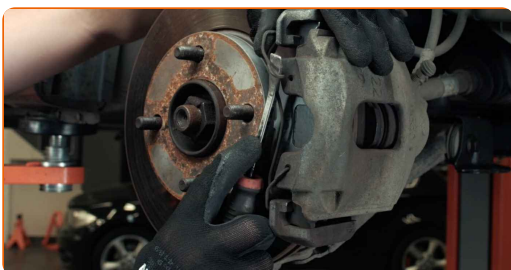
9

Skruløs bremsekalippernes feste. Bruk HEX nr. H7. Bruk en skrallenøkkel.



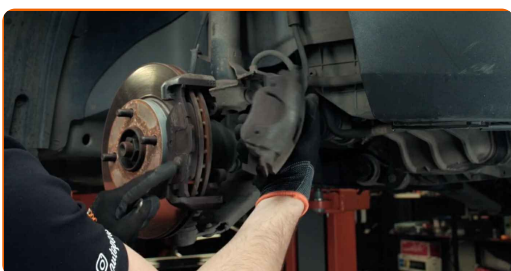
10

Løsne låsefjæren til bremsecaliperen. Bruk et brekkjern.



11

Fjern bremsekaliperen.

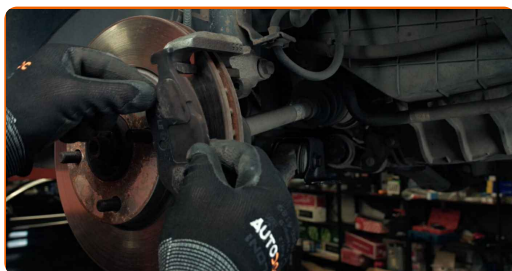


Utskifting: bremseskiver – FORD Sierra Mk2 Stasjonsvogn (BNG). Profesjonelle anbefalinger:

- Knyt kaliperen til suspensjon eller til karosseriet med en ledning, uten å koble fra bremseslangen for å unngå trykkavlastning i bremsesystemet.
- Kontroller at bremsekaliperen ikke henger på bremseslangen.
- Ikke press inn bremsepedalen etter at bremsekaliperen er fjernet. Stemplet kan falle ut fra bremsesynderen som et resultat, og bremsevæskelekkasje og trykkavlastning kan forekomme i systemet.
- Sjekk brakett, styrepinne og mansjettene til bremsekaliperen. Rengjør dem. Bytt ved behov.

12

Fjern bremseklossene.


13

Rengjør festene på braketten til bremsekaliperen. Bruk en stålbørste. Bruk WD-40 spray.



14

Skru løs kalipperbrakettfestet. Bruk en pipenøkkelinnsats #13. Bruk et svingjern. Bruk en skrallenøkkel.



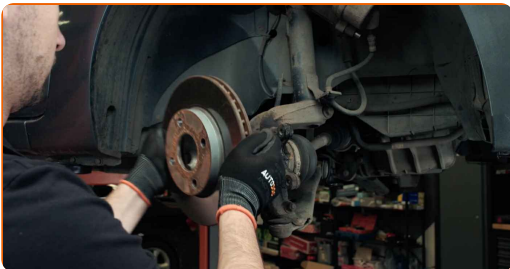
15

Fjern kalipperbraketten.



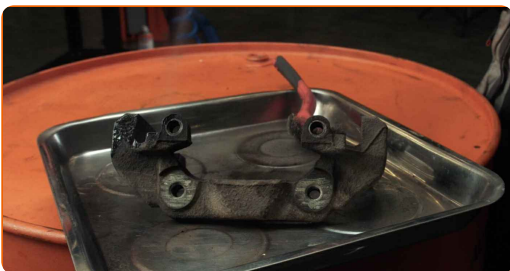
16

Fjern bremseskiven.



17

Rengjør bremsekalipperbraketten for smuss og støv. Bruk en stålbørste. Bruk bremserens.



AUTODOC anbefaler:

- Utskifting: bremseskiver – FORD Sierra Mk2 Stasjonsvogn (BNG). Vent i noen minutter etter påføringen av sprayen.

18

Rengjør navet. Bruk en stålbørste. Behandle deretter kontaktflaten. Bruk kobberfett.



19

Installer bremseskiven.



20

Installer bremsekalipperbraketten.



21

Stram bremsekalipperbraketten. Bruk en pipenøkkelinnsats #13. Bruk en momentnøkkel. Stram den til 70 Nm dreiemoment.



22

Behandle stempelet til bremsecaliperen. Bruk bremserens.



Utskifting: bremsekiver – FORD Sierra Mk2 Stasjonsvogn (BNG). Tips fra AUTODOC:

- Vent et par minutter etter at sprayen er påført.

23

Trykk inn bremsekaliper-stemplet. Bruk bremsestempelverktøy.



24

Installer bremseklossene.



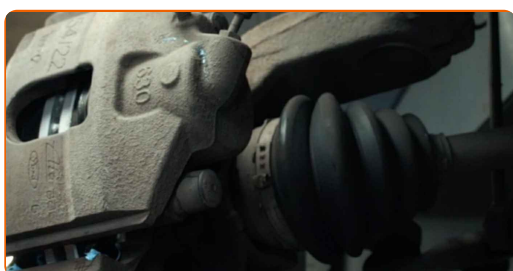
25

Installer bremsekaliperen og fest den. Bruk HEX nr. H7. Bruk en momentnøkkel. Stram den til 30 Nm dreiemoment.



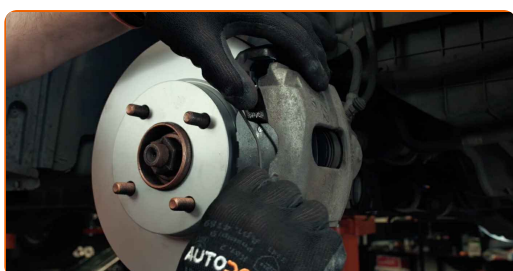
26

Installer hetten til støvmansjetten på føringsstiftene i bremseklaven.



27

Monter bremsekaliperens holderfjær.



28

Behandle overflaten hvor bremsekiven kontakter felgen. Bruk kobberfett.



29

Rengjør overflaten av bremsekiven. Bruk bremserens.



Utskifting: bremseskiver – FORD Sierra Mk2 Stasjonsvogn (BNG). Tips fra AUTODOCs eksperter:

- Vent et par minutter etter at sprayen er påført.

30

Installer hjulet.



AUTODOC anbefaler:

- Viktig! Hold i hjulet når du skruer inn festeboltene. FORD Sierra Mk2 Stasjonsvogn (BNG)

31

Skru inn boltene. Bruk en kraftpipe for hjulmutter #19.



32

Senk bilen og stram hjulboltene, arbeid på kryss. Bruk en kraftpipe for hjulmutter #19. Bruk en momentnøkkel. Stram den til 95 Nm dreiemoment.



Utskifting: bremseskiver – FORD Sierra Mk2 Stasjonsvogn (BNG). AUTODOC anbefaler:

- Kontroller bremsvæsknivået i ekspansjonstanken og etterfyll om nødvendig.

33

Stram tanklokket til bremsvæsken. Lukk panseret.

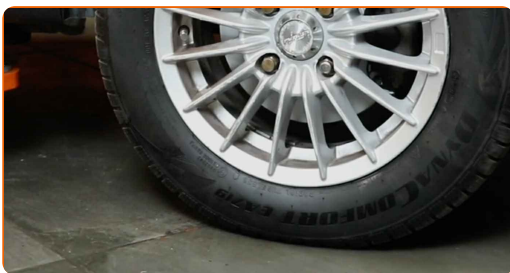


AUTODOC anbefaler:

- FORD Sierra Mk2 Stasjonsvogn (BNG) – trykk inn bremsepedalen flere ganger mens motoren er koblet ut, helt til du kjenner motstand.

34

Fjern jekker og klosser.



GODT GJORT! 

SE FLERE VEILEDNINGER

AUTODOC – TOPP KVALITET OG RIMELIGE BILDELER PÅ NETTET

AUTODOC-APPEN: SIKRE DEG GODE TILBUD I DEN PRAKTISKE APPEN VÅR

The advertisement features two smartphones. The left one shows a search page for a Mercedes-Benz 2.1 Pritsche (901, 902) with 208 CDI (82 PS, B) ab ... 2.4 d engine. It displays 'TODAY'S OFFERS' with a tire and filter, a 'Daily check' section, and 'CATEGORIES' including Axle Mounts, Steering Wheels, and Spark Plugs. The right smartphone shows the AUTODOC+ app home screen with various car parts. To the right are three dark buttons: 'GET IT ON Google Play', 'Download on the App Store', and 'Download'.

ET STORT UTVALG AV RESERVEDELER TIL BILEN DIN

BREMSESKIVER: ET STORT UTVALG

ⓘ ANSVARFRASKRIVELSE:

Dokumentet inneholder kun generelle anbefalinger som kan være til hjelp ved reparasjoner eller utskiftninger. AUTODOC er ikke ansvarlig for tap, personskader, skader på eiendom som oppstår under reparasjonen eller utskiftningen på grunn av feilaktig bruk eller feiltolkning av de opplysningene som er stilt til rådighet.

AUTODOC er ikke ansvarlig for noen mulige feil og usikkerheter i denne veiledningen. Opplysningene er kun stilt til rådighet som informasjon og kan ikke erstatte veiledninger fra en spesialist.

AUTODOC er ikke ansvarlig for feil eller farlig bruk av apparater, verktøy eller bildeler. AUTODOC anbefaler sterkt å være forsiktig og følge sikkerhetsreglene ved gjennomføring av reparasjon eller utskiftning. Husk: Bruk av bildeler av mindreverdige kvalitet garanterer ikke at du oppnår riktig nivå av trafikksikkerhet.

© Copyright 2022 – Alt innhold, særlig tekster, fotografier og grafikker er beskyttet av opphavsrett. Alle rettigheter, inkludert mangfoldiggjørelse, kunngjøring, bearbeiding og oversettelse forbeholdes AUTODOC GmbH.