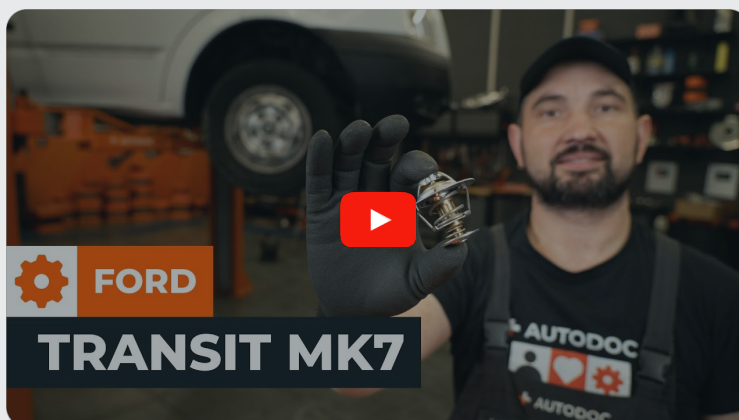




Slik bytter du termostat
på en **FORD Transit V363**
Flatvogn lastebil /
Chassis (FED, FFD) –
veiledning for utskiftning

LIGNENDE VIDEOVEILEDNING



Denne videoen viser fremgangsmåten for bytte av en lignende bildel i en annen bil

Viktig!

Denne fremgangsmåten for bytte kan brukes for:

FORD Transit V363 Flatvogn lastebil / Chassis (FED, FFD) 2.2 TDCi, FORD Transit V363 Flatvogn lastebil / Chassis (FED, FFD) 2.2 TDCi RWD, FORD Transit V363 Flatvogn lastebil / Chassis (FED, FFD) 2.2 TDCi 4x4

Trinnene kan variere litt, avhengig av designet på bilen.

Denne veiledningen ble laget på grunnlag av fremgangsmåten for bytte av en lignende bildel på en: FORD TRANSIT MK-7 Kassevogn 2.2 TDCi

**UTSKIFTING: TERMOSTAT – FORD TRANSIT V363
FLATVOGN LASTEBIL / CHASSIS (FED, FFD).
VERKTØYET DU KAN TRENGE:**



- Stålbørste
- Universal rengjøringspray
- T25-torxbits
- T30-torxbits
- Skrallenøkkel
- Pipeforlenger med kardanledd
- Flat skrutrekker
- Trakt
- Slangeklemmetang
- Oppsamlingskar til væske
- Tørkepapir
- Skjermtrekk

Kjøp verktøy

Utskifting: termostat – FORD Transit V363 Flatvogn lastebil / Chassis (FED, FFD). AUTODOCs eksperter anbefaler:

- Alt arbeid skal utføres når motoren ikke er varm lengre og med tenningen slått av.

UTSKIFTING: TERMOSTAT – FORD TRANSIT V363 FLATVOGN LASTEBIL / CHASSIS (FED, FFD). FØLG DISSE TRINNENE:

1 Åpne panseret.

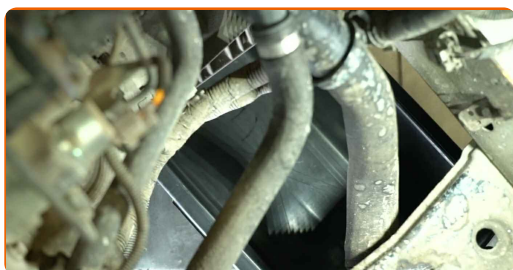
2 Bruk et skjermtrekk for å unngå skader på lakken og plastdelene på bilen.

3 Skru av lokket til kjølevæsketanken.



4 Løft kjøretøyet ved hjelp av en løftebukk eller plasser det over en smøregrav.

5 Ha klart et oppsamlingskar.



6

Skru løs tappepluggen til kjølevæsken. Bruk en flat skrutrekker.



7

La kjølevæsken renne ut.

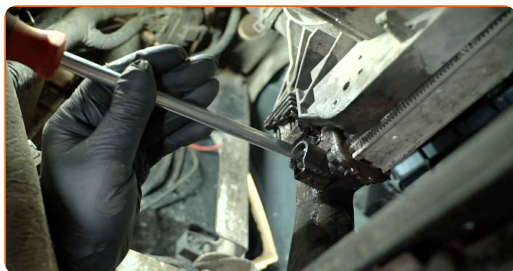


Utskifting: termostat – FORD Transit V363 Flatvogn lastebil / Chassis (FED, FFD). AUTODOC anbefaler:

- Vent til kjølevæsken har rent helt ut av dreneringshullet.

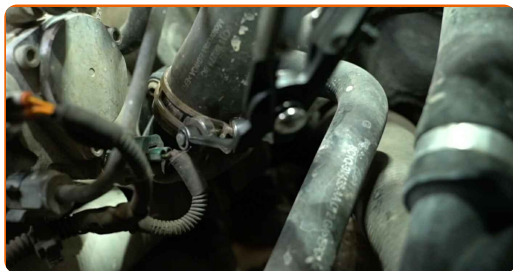
8

Skru inn tappepluggen til kjølevæsken. Bruk en flat skrutrekker.



9

Løsne klemmen på kjølevæskeslangen. Bruk en slangeklemmetang.



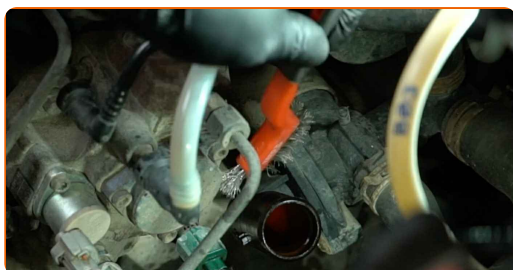
10

Dra av kjølevæskeslangen og tett den med et papirhåndkle.



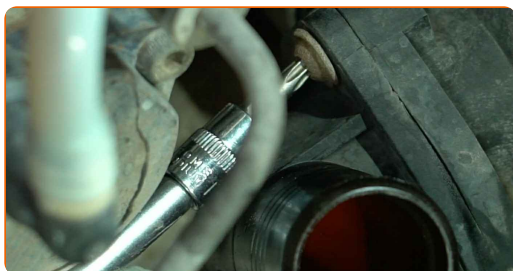
11

Rengjør festene på dekselet til termostathuset. Bruk en stålbørste. Bruk en universal rengjøringspray.



12

Skru løs festene på dekselet til termostathuset. Bruk en T25-torxbits. Bruk en pipeforlenger med kardanledd. Bruk en skrallenøkkel.



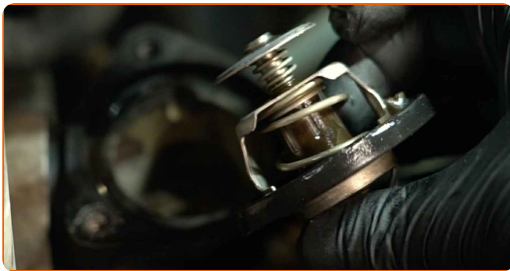
13 Fjern festboltene.



14 Fjern dekselet til termostathuset.



15 Fjern termostaten.



16 Rengjør festpunktene til termostathusdekslet. Bruk en universal rengjøringspray.



17 Monter en ny termostat.



18

Monter dekselet til termostathuset.



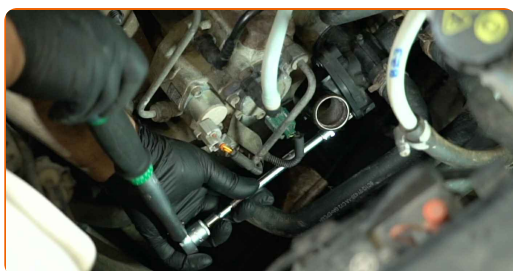
19

Monter festeboltene.



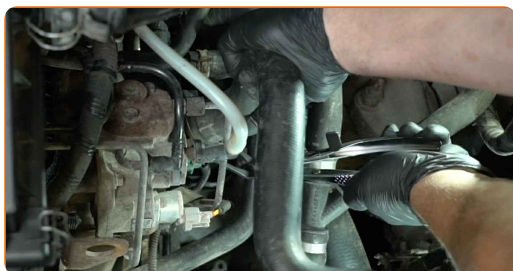
20

Stram til festene på dekselet til termostathuset. Bruk en T30-torxbits. Bruk en pipeforlenger med kardanledd. Bruk en momentnøkkel. Stram den til 10 Nm dreiemoment.



21

Fjern papirhåndkleet fra kjølevæskeslangen og koble den til igjen. Bruk en slangeklemmetang.



22

Fjern lokket på kjølevæsketanken.



23

Sett inn trakten.



24

Hell kjølevæske i tanken.



Advarsel!

- Bruk kun kjølevæske som er anbefalt av produsenten.
- Kjølevæsknivået skal være ved MAX-markeringen på tanken.
- Vent til luften går ut av systemet.

25 Sett på lokket til kjølevæsketanken igjen og stram det til.



26 La motoren gå i noen minutter. Dette bør gjøres for å fjerne gjenværende luft fra kjølesystemet og for å kontrollere at komponentene fungerer som de skal og at det ikke er noen lekkasjer.

27 Slå av motoren og la den kjøle seg ned.

28 Fyll på med kjølevæske til MAX-markeringen uten å overskride den.

29 Fjern skjermtrekket.

30 Lukk panseret.

GODT GJORT! 

SE FLERE VEILEDNINGER

AUTODOC – TOPP KVALITET OG RIMELIGE BILDELER PÅ NETTET

AUTODOC-APPEN: SIKRE DEG GODE TILBUD I DEN PRAKTISKE APPEN VÅR

GET IT ON
Google Play

Download on the
App Store

Download

ET STORT UTVALG AV RESERVEDELER TIL BILEN DIN

TERMOSTAT: ET STORT UTVALG

ANSVARSFRAKRIVELSE:

Dokumentet inneholder kun generelle anbefalinger som kan være til hjelp ved reparasjoner eller utskiftninger. AUTODOC er ikke ansvarlig for tap, personskader, skader på eiendom som oppstår under reparasjonen eller utskiftningen på grunn av feilaktig bruk eller feiltolkning av de opplysningene som er stilt til rådighet.

AUTODOC er ikke ansvarlig for noen mulige feil og usikkerheter i denne veiledningen. Opplysningene er kun stilt til rådighet som informasjon og kan ikke erstatte veiledninger fra en spesialist.

AUTODOC er ikke ansvarlig for feil eller farlig bruk av apparater, verktøy eller bildeler. AUTODOC anbefaler sterkt å være forsiktig og følge sikkerhetsreglene ved gjennomføring av reparasjon eller utskiftning. Husk: Bruk av bildeler av mindreverdige kvalitet garanterer ikke at du oppnår riktig nivå av trafiksikkerhet.

© Copyright 2024 – Alt innhold, særlig tekster, fotografier og grafikker er beskyttet av opphavsrett. Alle rettigheter, inkludert mangfoldiggjørelse, kunngjøring, bearbeiding og oversettelse forbeholdes AUTODOC SE.