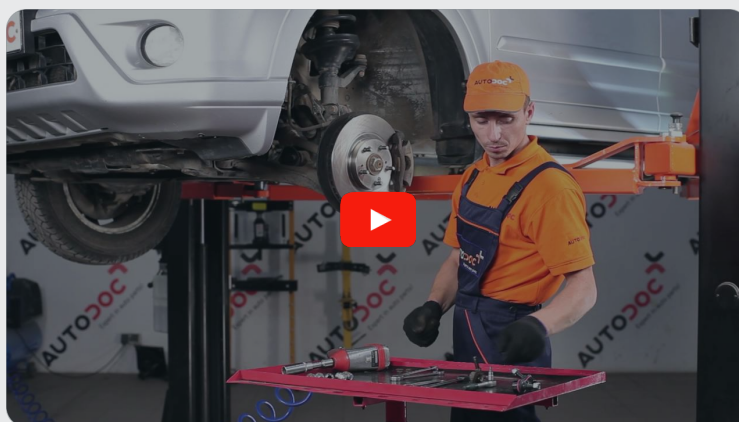




Slik bytter du
stabilisatorstag fremme
på en **HONDA FR-V (BE)**
– veiledning

LIGNENDE VIDEOVEILEDNING



Denne videoen viser fremgangsmåten for bytte av en lignende bildel i en annen bil

Viktig!

Denne fremgangsmåten for bytte kan brukes for:

HONDA FR-V (BE) 2.2 i CTDi (BE5), HONDA FR-V (BE) 2.0 (BE3), HONDA FR-V (BE) 1.7 (BE1), HONDA FR-V (BE) 1.8 (BE1), HONDA FR-V (BE) 2.4

Trinnene kan variere litt, avhengig av designet på bilen.

Denne veiledningen ble laget på grunnlag av fremgangsmåten for bytte av en lignende bildel på en: HONDA CR-V II (RD_) 2.2 CTDi (RD9)

UTSKIFTING: STABILISATORSTAG – HONDA FR-V (BE).
VERKTØYET DU KAN TRENGE:



- Stålbørste
- WD-40 spray
- Bremsrens
- Kobberpasta
- Kombinasjonsnøkkel #14
- HEX bit nr. H6
- Hjulpipe #19
- Skrallenøkkel
- Momentnøkkel
- Brekkjern
- Stoppekloss

Kjøp verktøy

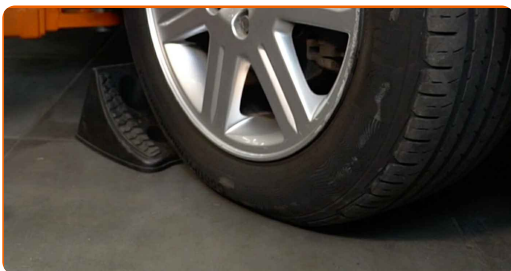
AUTODOC anbefaler:

- Bytt stabilisatorledd på HONDA FR-V (BE) parvis.
- Fremgangsmåten er identisk for begge stabilisatorledd på samme aksel.
- Merk: Alt arbeid på bilen – HONDA FR-V (BE) – må utføres med motoren koblet ut.

GJENNOMFØR UTSKIFTINGEN I FØLGENDE REKKEFØLGE:

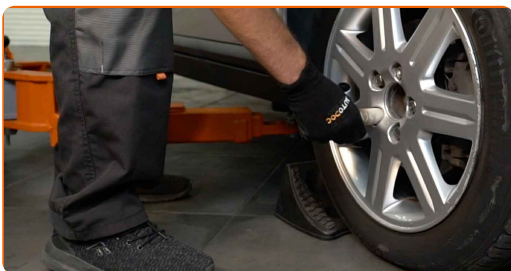
1

Sikre hjulene med klosser.



2

Løsne hjulfesteboltene. Bruk en kraftpipe for hjulmutter #19.



3

Hev fronten på bilen og sikre den på støttene.

4

Løsne hjulboltene.



AUTODOC anbefaler:

- Advarsel! Hold i hjulet når du skrur løs festeboltene for å unngå skader. HONDA FR-V (BE)

5

Ta av hjulet.



6

Rengjør festene til stabilisatorleddet. Bruk en stålbørste. Bruk WD-40 spray.

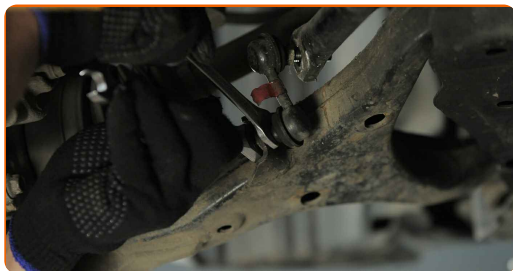


7

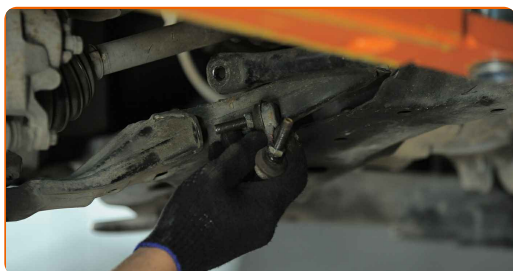
Skru løs festene som kobler stabilisator-ledd til stabilisatorstag. Bruk en kombinasjonsnøkkel #14 (2 stykker).



8 Skru løs festet som kobler stabilisatorstaget til bæreamen. Bruk en kombinasjonsnøkkel #14 (2 stykker).



9 Fjern stabilisatorstaget.

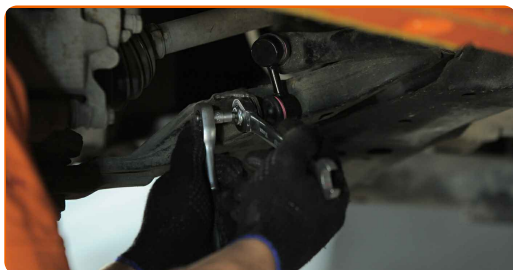


10 Rengjør festepunktene til stabilisatorstaget. Bruk en stålbørste. Bruk WD-40 spray.

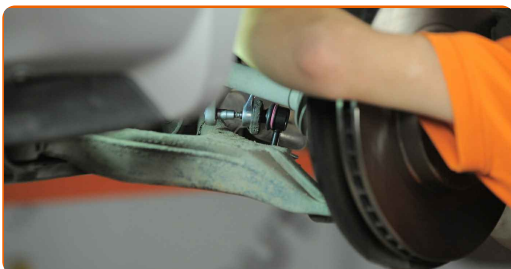
11 Install den tverrgående stabilisatorkoblingen. Bruk et brekkjern.



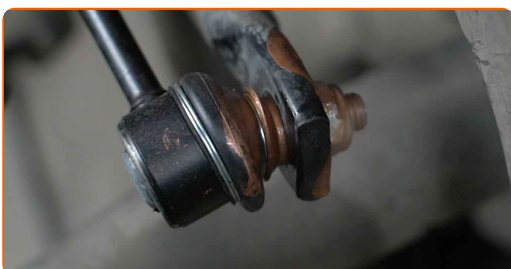
12 installer stangfestet til stabilisatoren og stram til. Bruk en kombinasjonsnøkkel #14. Bruk HEX nr. H6. Bruk en momentnøkkel. Stram den til 39 Nm dreiemoment.



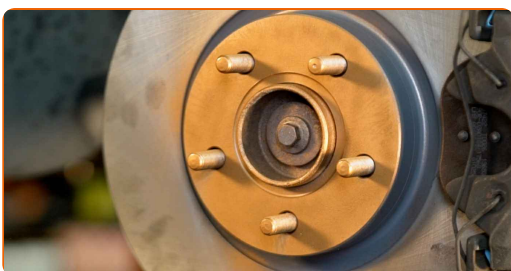
- 13** Stram festene som kobler stabilisator-ledd til stabilisatorstag. Bruk en kombinasjonsnøkkel #14. Bruk HEX nr. H6. Bruk en momentnøkkel. Stram den til 38 Nm dreiemoment.



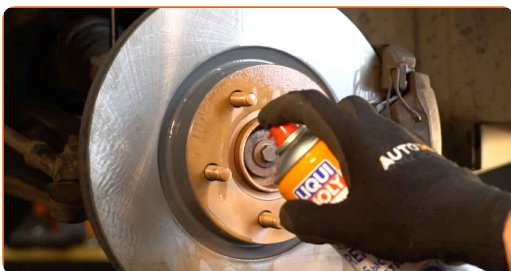
- 14** Behandle festet som kobler endeledet til rattspindelen. Bruk kobberfett.



- 15** Behandle overflaten hvor bremseskiven kontakter felgen. Bruk kobberfett.



- 16** Rengjør overflaten av bremseskiven. Bruk bremsrens.

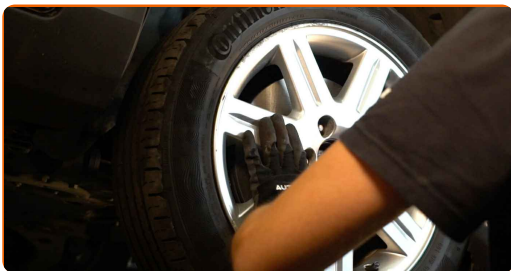


AUTODOC anbefaler:

- Vent et par minutter etter at sprayen er påført.

17

Installer hjulet.



AUTODOC anbefaler:

- Advarsel! Hold i hjulet når du skruer inn festeboltene på bilen for å unngå skader.
HONDA FR-V (BE)

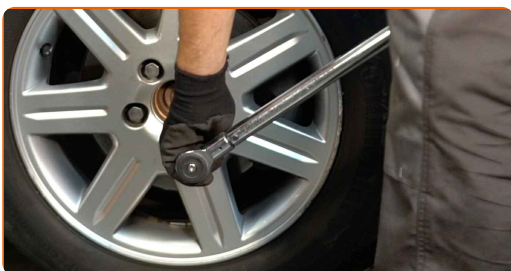
18

Skru inn boltene. Bruk en kraftpipe for hjulmutter #19.



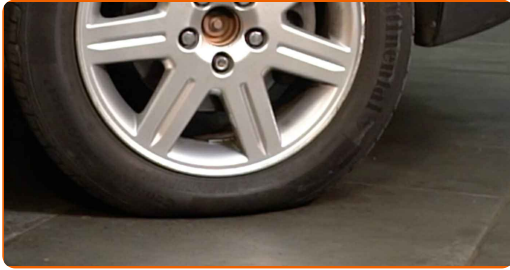
19

Senk bilen og stram hjulboltene, arbeid på kryss. Bruk en kraftpipe for hjulmutter #19. Bruk en momentnøkkel. Stram den til 108 Nm dreiemoment.



20

Fjern jekker og klosser.



GODT GJORT! 

SE FLERE VEILEDNINGER

AUTODOC – TOPP KVALITET OG RIMELIGE BILDELER PÅ NETTET

AUTODOC-APPEN: SIKRE DEG GODE TILBUD I DEN PRAKTISKE APPEN VÅR

GET IT ON
Google Play

Download on the
App Store

Download

ET STORT UTVALG AV RESERVEDELER TIL BILEN DIN

STABILISATORSTAG: ET STORT UTVALG

ANSVARFRASKRIVELSE:

Dokumentet inneholder kun generelle anbefalinger som kan være til hjelp ved reparasjoner eller utskiftninger. AUTODOC er ikke ansvarlig for tap, personskader, skader på eiendom som oppstår under reparasjonen eller utskiftningen på grunn av feilaktig bruk eller feiltolkning av de opplysningene som er stilt til rådighet.

AUTODOC er ikke ansvarlig for noen mulige feil og usikkerheter i denne veiledningen. Opplysningene er kun stilt til rådighet som informasjon og kan ikke erstatte veiledninger fra en spesialist.

AUTODOC er ikke ansvarlig for feil eller farlig bruk av apparater, verktøy eller bildeler. AUTODOC anbefaler sterkt å være forsiktig og følge sikkerhetsreglene ved gjennomføring av reparasjon eller utskiftning. Husk: Bruk av bildeler av mindreverdige kvalitet garanterer ikke at du oppnår riktig nivå av trafiksikkerhet.

© Copyright 2023 – Alt innhold, særlig tekster, fotografier og grafikker er beskyttet av opphavsrett. Alle rettigheter, inkludert mangfoldiggjørelse, kunngjøring, bearbeiding og oversettelse forbeholdes AUTODOC SE.