



Slik bytter du
bremseklosser fremme
på en **Fiat Doblo Cargo** –
veiledning

VIDEOVEILEDNING

**i Viktig!**

Denne fremgangsmåten for bytte kan brukes for:

FIAT DOBLO Kassevogn / stasjonsvogn (263) 1.6 D Multijet, FIAT Doblo Stasjonsvogn (263_) 1.6 D Multijet, FIAT Doblo Stasjonsvogn (263_) 1.4 Natural Power, FIAT PUNTO EVO (199) 1.3 D Multijet, FIAT FIORINO Kassevogn / stasjonsvogn (225) 1.3 D Multijet, FIAT BRAVO II (198) 1.6 D Multijet, FIAT QUBO (225) 1.3 D Multijet, FIAT Doblo Cargo (223_) 1.3 JTD 16V Multijet, FIAT Doblo Cargo (223_) 1.9 JTD Multijet, FIAT BRAVO II (198) 1.9 D Multijet, FIAT GRANDE PUNTO (199) 1.3 D Multijet, FIAT BRAVO II (198) 1.4 LPG, FIAT DOBLO Åpen lastebil / chassis (263) 1.3 D Multijet, FIAT Idea (350_) 1.3 D Multijet, FIAT Idea (350_) 1.6 D Multijet, (+ 63)

Trinnene kan variere litt, avhengig av designet på bilen.

**UTSKIFTING: BREMSEKLOSSER – FIAT DOBLO CARGO.
VERKTØYET DU TRENGER:**



- Stålbørste
- WD-40 spray
- Bremserens
- Smøremiddel/monteringspasta mot hvining
- Kobberpasta
- Pipenøkkelinnsats # 13
- Hjulpipe #17
- Skrallenøkkel
- Momentnøkkel
- Bremsestempelverktøy
- Brekkjern
- Stoppekloss

KJØP VERKTØY

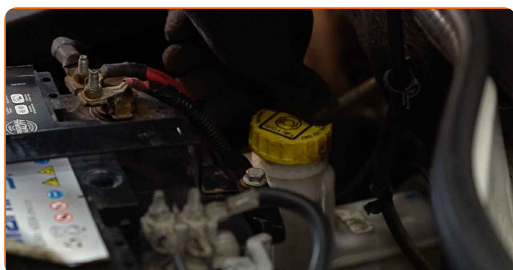
Utskifting: bremseklosser – Fiat Doblo Cargo. AUTODOC anbefaler:

- Utfør utskifting av bremseklosser i komplett sett for hver akse. Dette gir effektiv bremsing.
- Fremgangsmåten er identisk for alle bremseklosser på samme aksel.
- Alt arbeid bør utføres med motoren av.

UTSKIFTING: BREMSEKLOSSER – FIAT DOBLO CARGO. FØLG DISSE TRINNENE:

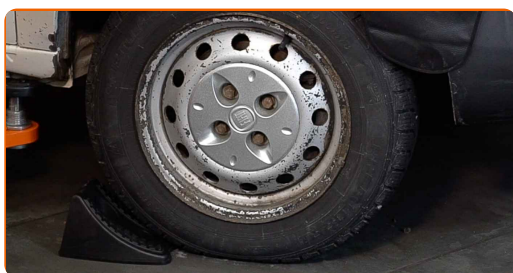
1

Åpne panseret. Skru løs tanklokket for bremsevæsken.



2

Sikre hjulene med klosser.



3

Løsne hjulfesteboltene. Bruk en kraftpipe for hjulmutter #17.



4 Hev fronten på bilen og sikre den på støttene.



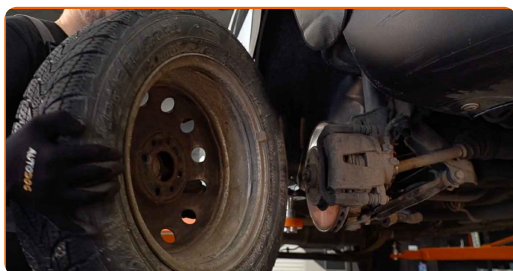
5 Løsne hjulboltene.



Utskifting: bremseklosser – Fiat Doblo Cargo. Tips fra AUTODOC:

- For å unngå skade, hold hjulet opp når boltene skrur løs.

6 Ta av hjulet.

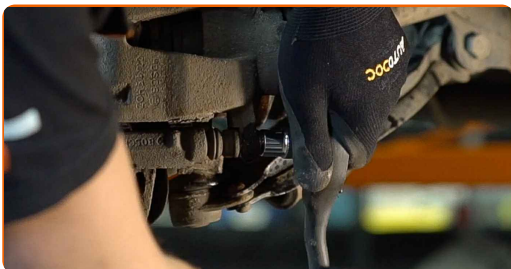


7 Rengjør festene til bremsecaliperen. Bruk en stålbørste. Bruk WD-40 spray.



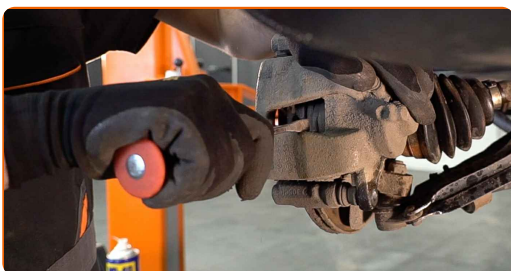
8

Skruløs bremsekalippenes feste. Bruk en pipenøkkelinnsats #13. Bruk en skrallenøkkel.



9

Spre bremseklossene. Bruk et brekkjern.



10

Fjern bremsekaliperen.

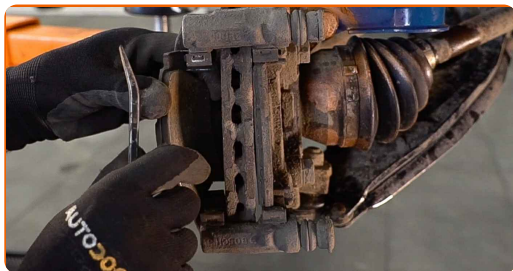


Utskifting: bremseklosser – Fiat Doblo Cargo. AUTODOCs eksperter anbefaler:

- Knyt kaliperen til suspensjon eller til karosseriet med en ledning, uten å koble fra bremseslangen for å unngå trykkavlastning i bremsesystemet.
- Kontroller at bremsekaliperen ikke henger på bremseslangen.
- Ikke press inn bremsepedalen etter at bremsekaliperen er fjernet. Stemplet kan falle ut fra bremsesynderen som et resultat, og bremsevæskelekkasje og trykkavlastning kan forekomme i systemet.

11

Fjern bremseklossene. Bruk et brekkjern.



Utskifting: bremseklosser – Fiat Doblo Cargo. Profesjonelle anbefalinger:

- Mål tykkelsen på bremseskiven. Når slitasjegrensen nås, må delen skiftes.

12

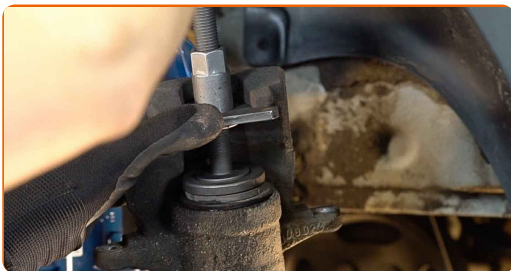
Behandle stempelet til bremsecaliperen. Bruk bremserens.



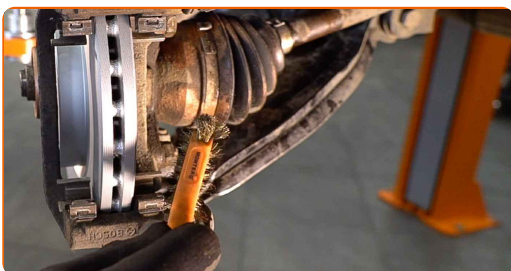
AUTODOC anbefaler:

- Utskifting: bremseklosser – Fiat Doblo Cargo. Vent i noen minutter etter påføringen av sprayen.

13 Trykk inn bremsekaliper-stemplet. Bruk bremsestempelverktøy.



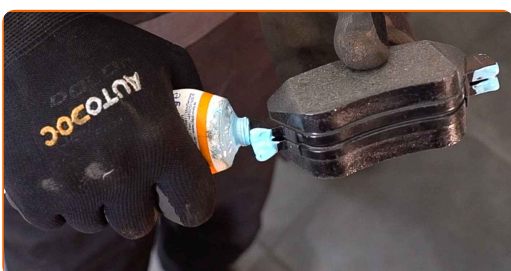
14 Rengjør bremsekaliperbraketten for smuss og støv. Bruk en stålbørste. Bruk bremserens.



Utskifting: bremseklosser – Fiat Doblo Cargo. Tips fra AUTODOCs eksperter:

- Vent et par minutter etter at sprayen er påført.

15 Behandle bremseklossene i området hvor overflaten deres kommer i kontakt med bremsekaliper holderen. Bruk smøremiddel/monteringspasta mot hvining.

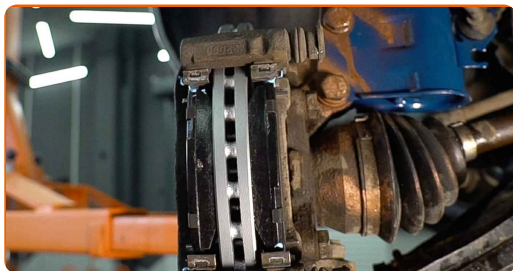


AUTODOC anbefaler:

- Kontroller at platens overflate er ren før du installerer klossene.

16

Installer nye bremseklosser.

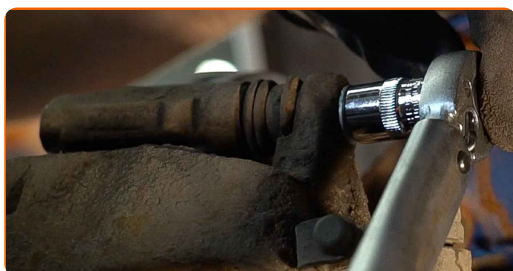


Utskiifting: bremseklosser – Fiat Doblo Cargo. Tips:

- Pass på at klossene er installert med føringer vendt mot platen.

17

Installer bremsekaliperen og fest den. Bruk en pipenøkkelinnsats #13. Bruk en momentnøkkel. Stram den til 27 Nm dreiemoment.



18

Behandle overflaten hvor bremsekiven kontakter felgen. Bruk kobberfett.



19

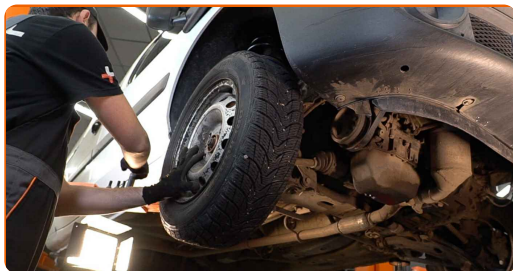
Rengjør overflaten av bremsekiven. Bruk bremserens.

AUTODOC anbefaler:

- Vent et par minutter etter at sprayen er påført.

20

Installer hjulet.

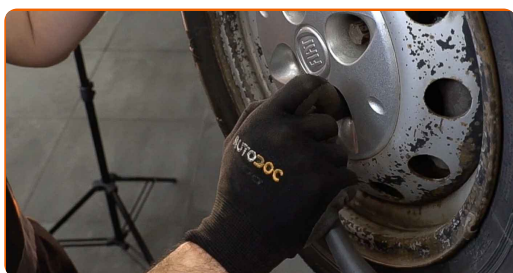


Utskifting: bremseklosser – Fiat Doblo Cargo. AUTODOCs eksperter anbefaler:

- For å unngå skade, hold hjulet opp når festeboltene skrur fast.

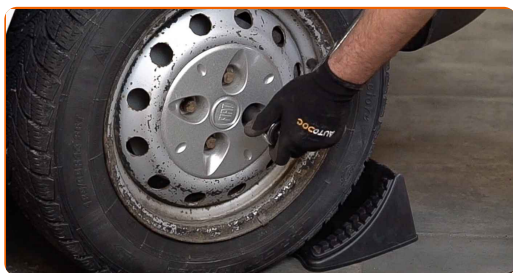
21

Skrue inn boltene. Bruk en kraftpipe for hjulmutter #17.



22

Senk bilen og stram hjulboltene, arbeid på kryss. Bruk en momentnøkkel. Stram den til 98 Nm dreiemoment.

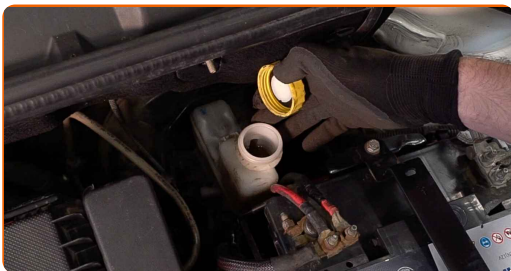


Utskifting: bremseklosser – Fiat Doblo Cargo. Profesjonelle anbefalinger:

- Kontroller bremsevæsknivået i ekspansjonstanken og etterfyll om nødvendig.

23

Stram tanklokket til bremsevæsken. Lukk panseret.

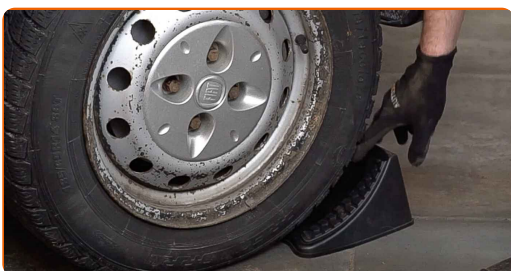


AUTODOC anbefaler:

- Fiat Doblo Cargo – trykk inn bremsepedalen flere ganger uten å starte motoren, helt til den kjennes fast.

24

Fjern jekker og klosser.



Utskifting: bremseklosser – Fiat Doblo Cargo. Tips fra AUTODOCs eksperter:

- Brems jevnt og forsiktig de første 150-200 km etter utskifting av bremseklossene. Unngå unødvendig og skarp nedbremsing til stopp.

GODT GJORT! 

SE FLERE VEILEDNINGER

AUTODOC – TOPP KVALITET OG RIMELIGE BILDELER PÅ NETTET

AUTODOC-APPEN: SIKRE DEG GODE TILBUD I DEN PRAKTISKE
APPEN VÅR



+ AUTODOC

GET IT ON
Google Play

Download on the
App Store

Download

ET STORT UTVALG AV RESERVEDELER TIL BILEN DIN

KJØP RESERVEDELER FOR FIAT

BREMSEKLOSSER: ET STORT UTVALG

VELG BILDELER FOR FIAT DOBLO CARGO

BREMSEKLOSSER FOR FIAT: KJØP NÅ

**BREMSEKLOSSER FOR FIAT DOBLO CARGO: DE BESTE
TILBUDENE OG SALGENE**

ANSVARFRASKRIVELSE:

Dokumentet inneholder kun generelle anbefalinger som kan være til hjelp ved reparasjoner eller utskiftninger. AUTODOC er ikke ansvarlig for tap, personskader, skader på eiendom som oppstår under reparasjonen eller utskiftningen på grunn av feilaktig bruk eller feiltolkning av de opplysningene som er stilt til rådighet.

AUTODOC er ikke ansvarlig for noen mulige feil og usikkerheter i denne veiledningen. Opplysningene er kun stilt til rådighet som informasjon og kan ikke erstatte veiledninger fra en spesialist.

AUTODOC er ikke ansvarlig for feil eller farlig bruk av apparater, verktøy eller bildeler. AUTODOC anbefaler sterkt å være forsiktig og følge sikkerhetsreglene ved gjennomføring av reparasjon eller utskiftning. Husk: Bruk av bildeler av mindreverdige kvalitet garanterer ikke at du oppnår riktig nivå av trafiksikkerhet.

© Copyright 2023 – Alt innhold, særlig tekster, fotografier og grafikker er beskyttet av opphavsrett. Alle rettigheter, inkludert mangfoldiggjørelse, kunngjøring, bearbeiding og oversettelse forbeholdes AUTODOC SE.