



Slik bytter du fjærende
ben fremme på en
Nissan Leaf ZE0 –
veiledning

VIDEOVEILEDNING

 **Viktig!**

Denne fremgangsmåten for bytte kan brukes for:
NISSAN Leaf II (ZE1) Electric

Trinnene kan variere litt, avhengig av designet på bilen.

**UTSKIFTING: FJÆRENDE BEN – NISSAN LEAF ZE0.
VERKTØYET DU VIL TRENGE:**



- Stålbørste
- WD-40 spray
- Bremsrens
- Kobberpasta
- Kombinasjonsnøkkel #21
- Pipenøkkelinnsats # 13
- Pipenøkkelinnsats # 18
- Pipenøkkelinnsats # 21
- HEX bit nr. H6
- Hjulpipe #21
- Skrallenøkkel
- Momentnøkkel
- Svingjern
- Brekkjern
- Gummihammer
- Hydraulisk fjærbein fjærspenner
- Hydraulisk transmisjon jekk
- Skjermtrekk
- Stoppekloss

KJØP VERKTØY

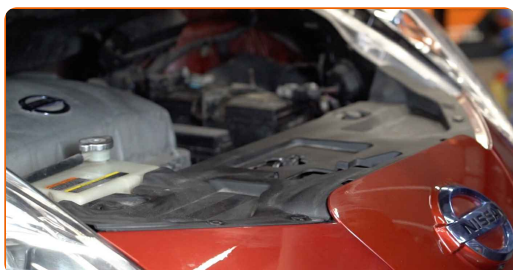
Utskifting: fjærende ben – Nissan Leaf ZE0. Tips fra AUTODOC:

- Begge støttemperene til frontfjæringen bør utskiftes samtidig.
- Fremgangsmåten er identisk for venstre og høyre fjærbein på fremre hjuloppheng.
- Alt arbeid bør utføres med motoren av.

UTSKIFTING: FJÆRENDE BEN – NISSAN LEAF ZE0. FØLG DISSE TRINNENE:

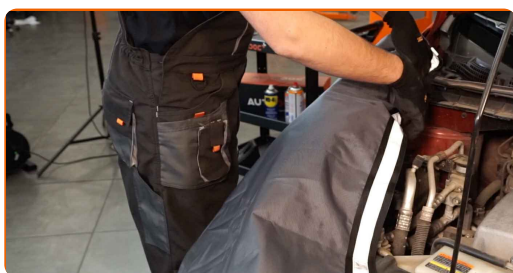
1

Åpne panseret.

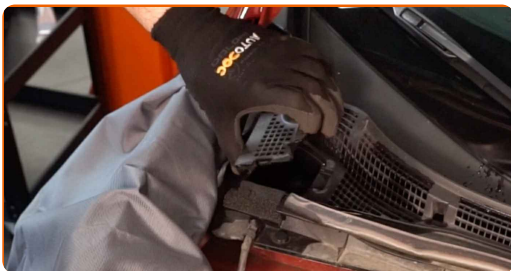


2

Bruk et deksel for å beskytte skjermen for å unngå skader på lakken og plastdelene på bilen.



3 Løft opp og fjern grillen.



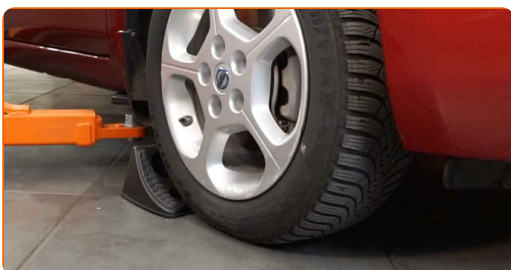
4 Rengjør festene på fjærbeinets øvre sete. Bruk WD-40 spray.



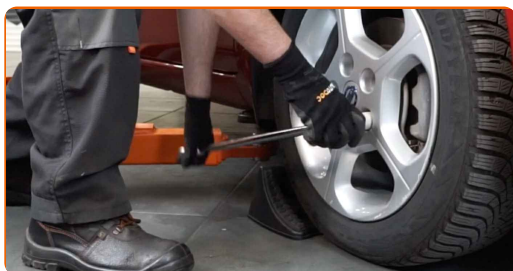
5 Løsne det øverste festet på fjærbeinets montering. Bruk en pipenøkkelinnsats #13. Bruk en skrallenøkkel.



6 Sikre hjulene med klosser.



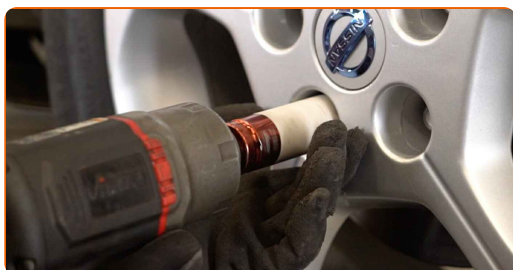
7 Løsne hjulfesteboltene. Bruk en kraftpipe for hjulmutter #21.



8 Hev fronten på bilen og sikre den på støttene.



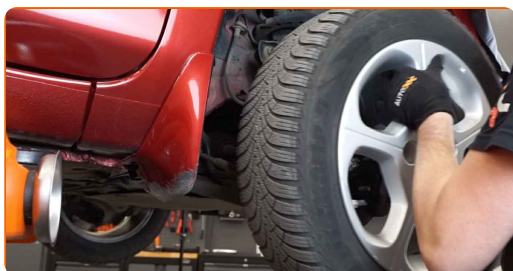
9 Løsne hjulboltene.



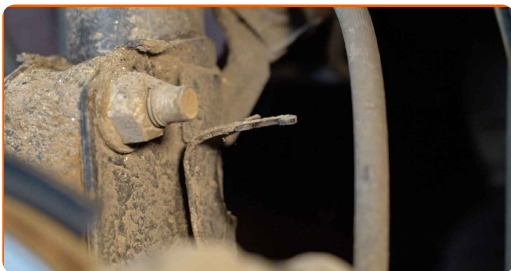
AUTODOC anbefaler:

- Viktig! Hold i hjulet når du skrur løs festeboltene. Nissan Leaf ZE0

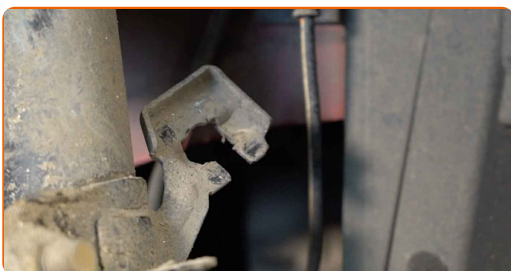
10 Ta av hjulet.



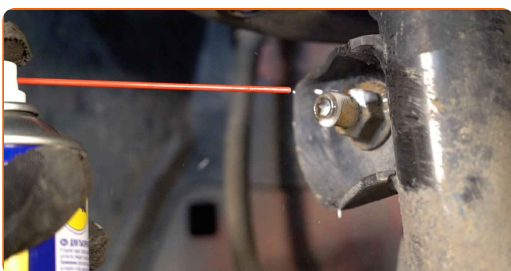
11 Fjern holdeklipsen til bremseslangen.



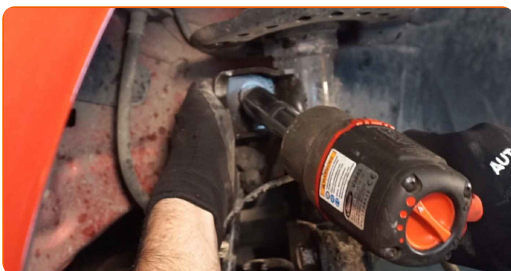
12 Koble ledningene og bremseslangen fra braketten på fjærbeinet. Bruk et brekkjern.



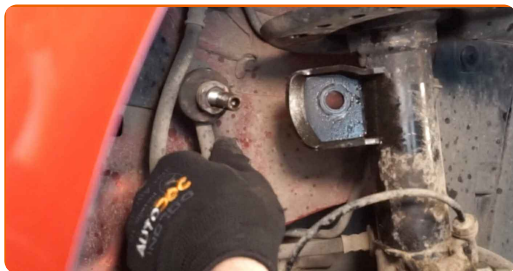
13 Rengjør festene som binder stabilisatorlinken til støtdemperen, og de som binder støtdemper til styrespindel. Bruk en stålbørste. Bruk WD-40 spray.



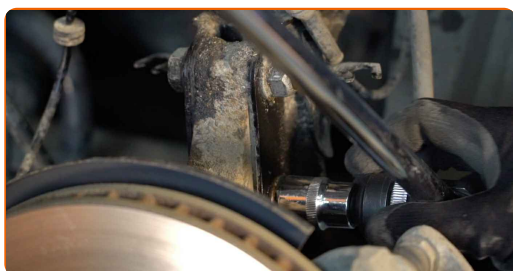
14 Skru løs mutteren og fjern stabilisatorstangen fra fjærbeinet. Bruk en pipenøkkelinnsats #18.



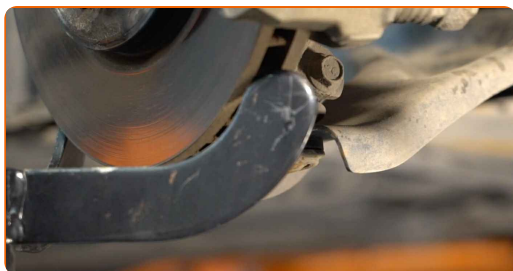
15 Fjern stabilisatorstaget.



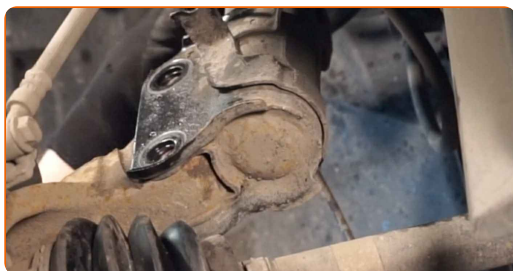
16 Skru løs nedre feste som kobler fjærbein til styrespindel. Bruk en kombinasjonsnøkkel #21. Bruk en pipenøkkelinnsats #21. Bruk et svingjern.



17 Løft opp styrespindelen. Bruk en hydraulisk jekk.

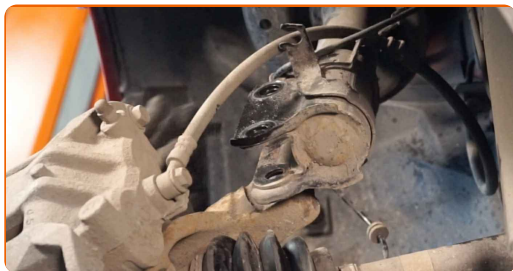


18 Fjern festboltene.



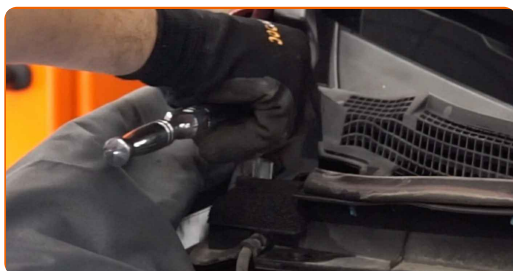
19

Koble styrespindelen fra fjærbeinet.



20

Skru løs toppfestet på fjærbeinmonteringen. Bruk en pipenøkkelinnsats #13.

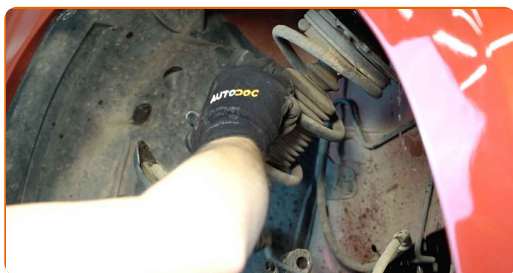


Utskifting: fjærende ben – Nissan Leaf ZE0. Tips:

- For å unngå skader, hold støtdemperen når du skruer løs festningsboltene.

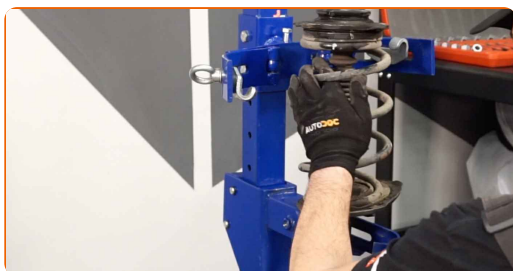
21

Fjern fjærbeinet.



22

Sett fjærbeinet på fjærkompressorverktøyet.

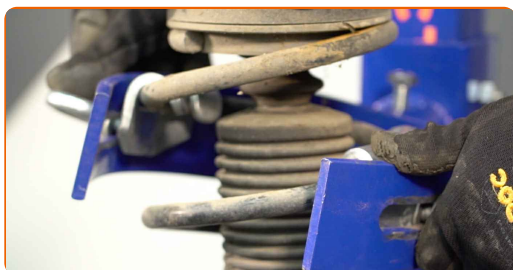


Utskifting: fjærende ben – Nissan Leaf ZE0. AUTODOCs eksperter anbefaler:

- Merk at når du bruker en fjærkompressor, må du ha et sikkert grep på fjærspolene, når du komprimerer fjæren på motsatt side.
- Sørg for riktig plassering av fjæren i holderen.
- Pass på at fjærspoler inngår tett i låsehåndtakene.

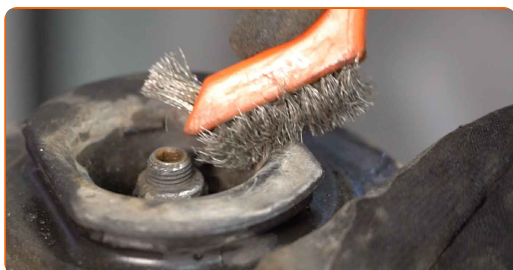
23

Komprimer fjæren.



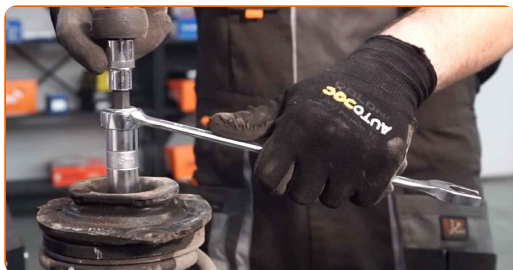
24

Behandle stangen til fjærbeinet. Bruk en stålbørste. Bruk WD-40 spray.



25

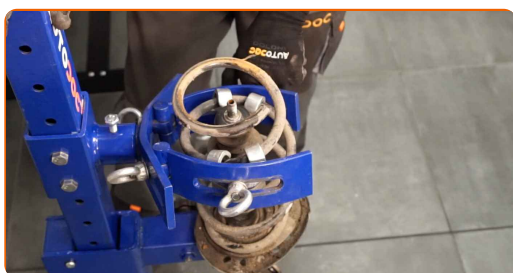
Fjern mutteren på beinets stempelstang. Bruk HEX nr. H6. Bruk en pipenøkkelinnsats #18. Bruk en skrallenøkkel.



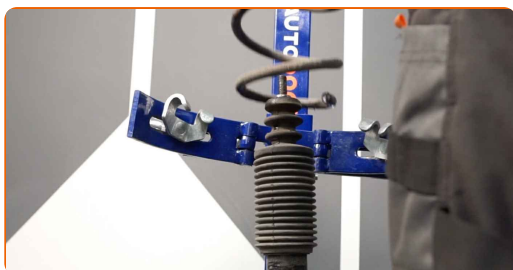
26 Fjern det øvre beinfestet.



27 Slipp spiralfjæren.



28 Ta bort fjæren.



29 Ta av støtdemper-støvhetten og støtstopperen.



AUTODOC anbefaler:

- Utskifting: fjærende ben – Nissan Leaf ZE0. Inspiser holderen, mansjetten og gjennomslagsstopperen til støtdemperen nøye. Bytt ut om nødvendig.

30

Ta vekk den gamle støtdemperen fra den hydrauliske kompressoren.

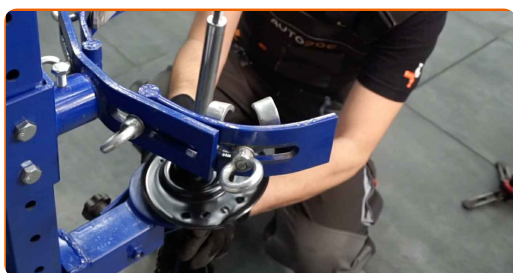


Utskiifting: fjærende ben – Nissan Leaf ZE0. Tips fra AUTODOC:

- Før du installerer en ny støtdemper bør du pumpe den 3-5 ganger manuelt.

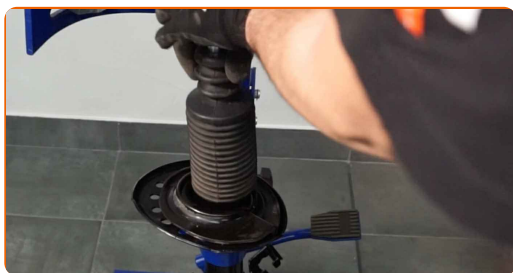
31

Installer den nye støtdemperen på den hydrauliske kompressoren til spiralfjæren.



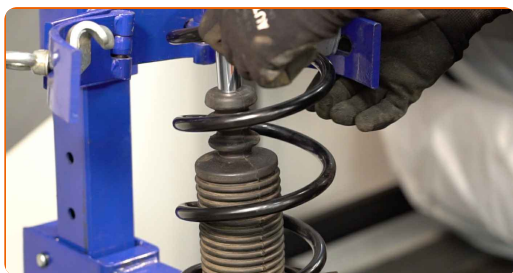
32

Installer støvhylsen og støtstopperen på den nye støtdemperen.

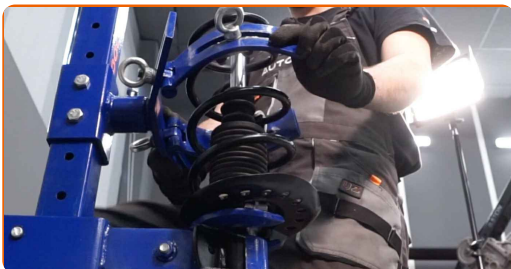


33

Installer fjæren på støtdemperen.



34 Komprimer fjæren.



35 Installer den øvre demperen og monteringslager.



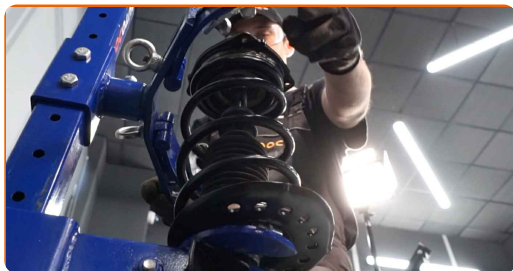
36 Stram fjærbeinets stempelstangmutter. Bruk en pipenøkkelinnsats #18. Bruk HEX nr. H6. Bruk en momentnøkkel. Stram den til 68 Nm dreiemoment.



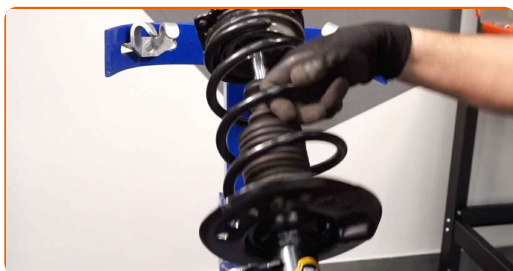
Utskifting: fjærende ben – Nissan Leaf ZE0. Profesjonelle anbefalinger:

- Sjekk at fjæren er installert riktig, unngå skjevheter.

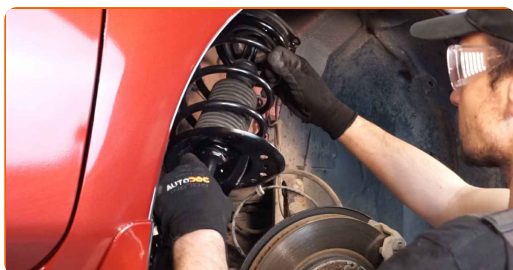
37 Løs ut fjæren.



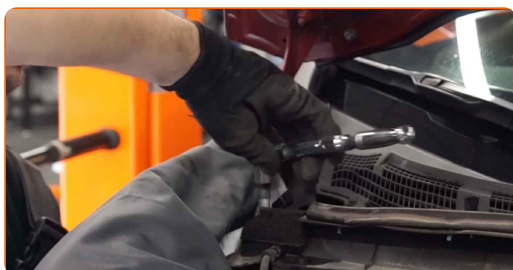
38 Fjern den monterte støtdemperen.



39 Installer fjærbeinet inn i hjulbuen.



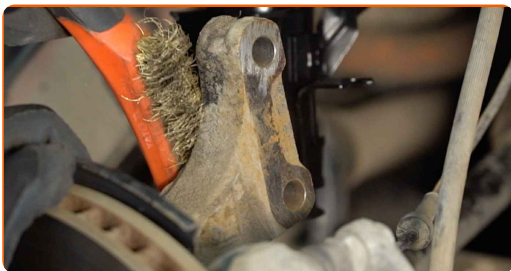
40 Skru på toppfestet på fjærbeinmonteringen. Ikke stram den.



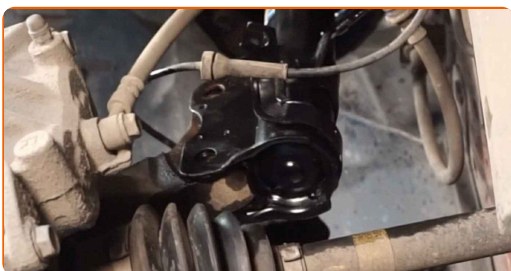
AUTODOC anbefaler:

- Nissan Leaf ZE0 – hold i fjærbeinet når du skrur inn festeboltene for å unngå skader.

41 Behandle setet/festepunktet til fjærbeinet på styrespindelen. Bruk en stålbørste. Bruk WD-40 spray.



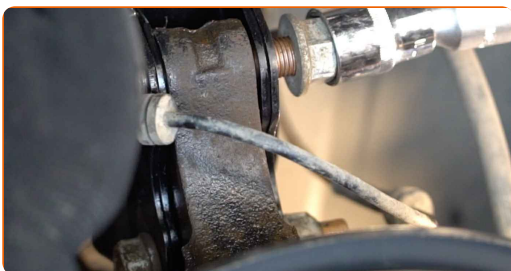
42 Fest fjærbeinet på styrespindelen.



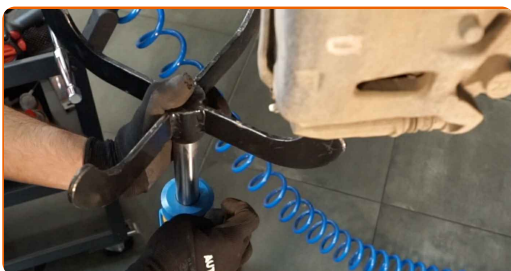
43 Monter festebolter.



44 Skru inn festet som forbinder fjærbeinet med styrespindelen. Bruk en pipenøkkelinnsats #21. Bruk en kombinasjonsnøkkel #21.



45 Fjerne støtten fra under styrespindelen.



AUTODOC anbefaler:

- Utskifting: fjærende ben – Nissan Leaf ZE0. Senk den hydrauliske jekken jevnt og uten rykk for å unngå skader på komponenter og mekanismer.

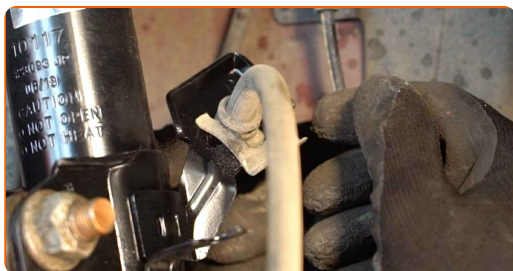
46

Install den tverrgående stabilisatorkoblingen. Bruk en pipenøkkelinnsats #18.



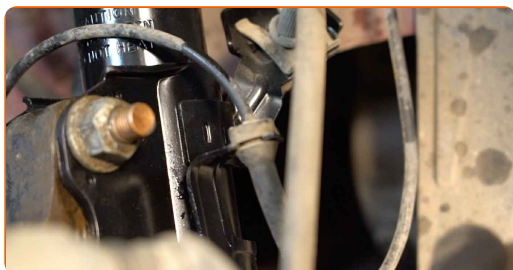
47

Fest bremseslangen på beinet. Koble ABS-sensorkabelens lås til fjærbeinet.



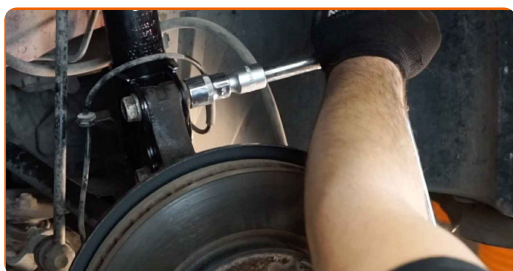
48

Monter holdeklipsen til bremseslangen. Bruk en gummihammer.



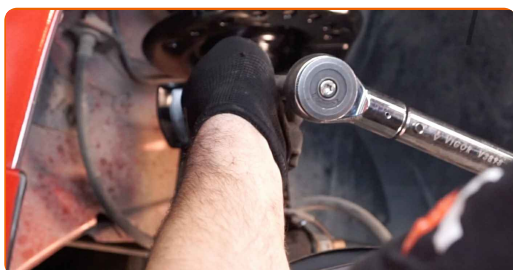
49

Stram nedre fester som kobler fjærbein til styrespindel. Bruk en kombinasjonsnøkkel #21. Bruk en pipenøkkelinnsats #21. Bruk en momentnøkkel. Stram den til 165 Nm dreiemoment.



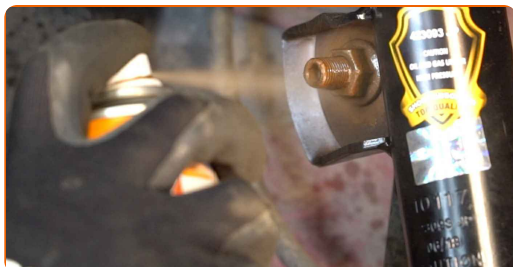
50

Stram festene som kobler stabilisator-ledd til fjærbein. Bruk en pipenøkkelinnsats #18. Bruk en momentnøkkel. Stram den til 65 Nm dreiemoment.



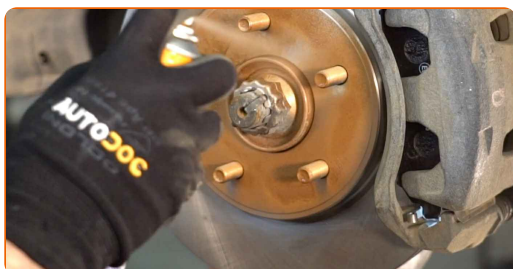
51

Behandle festene til fjærbeinet. Bruk kobberfett.



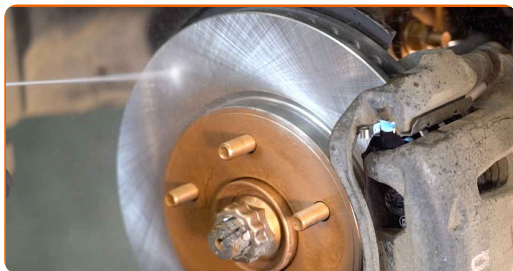
52

Behandle overflaten hvor bremseskiven kontakter felgen. Bruk kobberfett.



53

Rengjør overflaten av bremseskiven. Bruk bremsrens.



Utskiifting: fjærende ben – Nissan Leaf ZE0. Tips fra AUTODOCs eksperter:

- Vent et par minutter etter at sprayen er påført.

54

Installer hjulet.

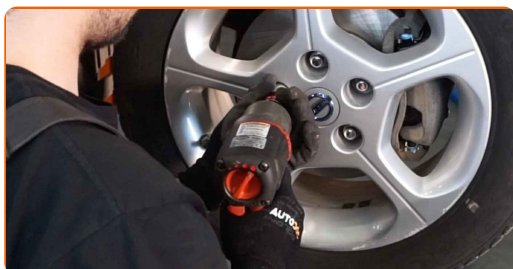


AUTODOC anbefaler:

- Viktig! Hold i hjulet når du skruer inn festeboltene. Nissan Leaf ZE0

55

Skrue inn boltene. Bruk en kraftpipe for hjulmutter #21.



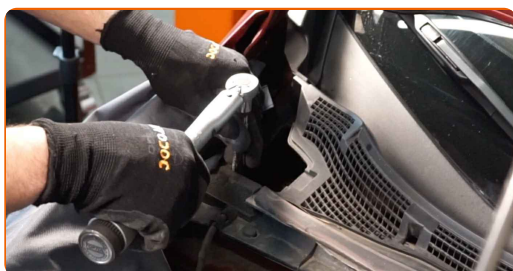
56

Senk bilen.



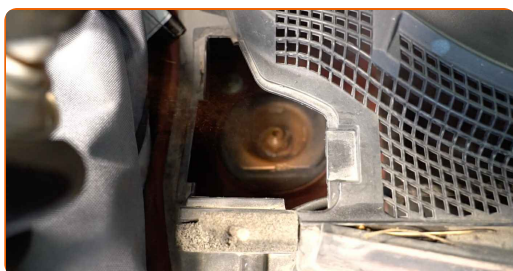
57

Stram fjærbeinmonteringens øvre feste. Bruk en pipenøkkelinnsats #13. Bruk en momentnøkkel. Stram den til 16 Nm dreiemoment.



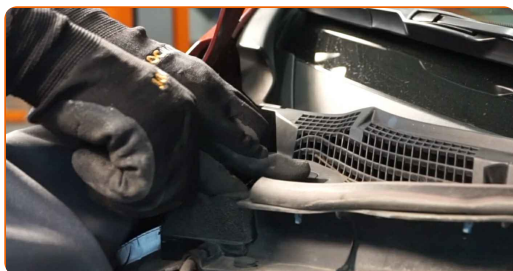
58

Behandle festene til fjærbeinet. Bruk kobberfett.



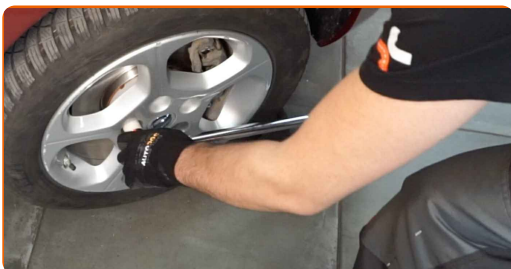
59

Installer og sjekk at grillen er på plass.



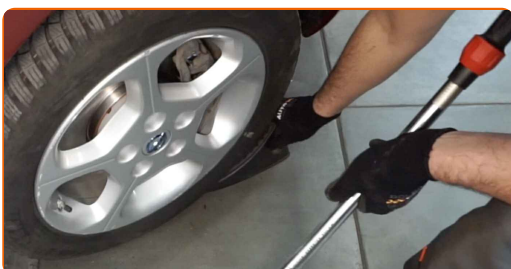
60

Stram hjulboltene ved å bruke kryss- og tversmønster. Bruk en momentnøkkel. Stram den til 108 Nm dreiemoment.



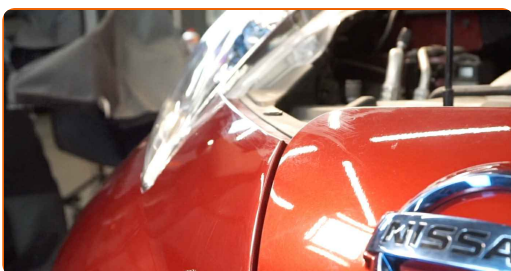
61

Fjern jekker og klosser.



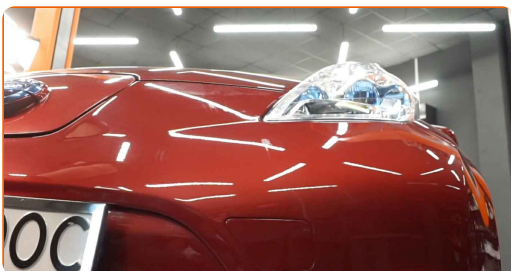
62

Fjern beskyttelsestrekket fra skjermen.



63

Lukk panseret.



GODT GJORT! 

SE FLERE VEILEDNINGER

AUTODOC – TOPP KVALITET OG RIMELIGE BILDELER PÅ NETTET

AUTODOC-APPEN: SIKRE DEG GODE TILBUD I DEN PRAKTISKE
APPEN VÅR



+ AUTODOC

GET IT ON
Google Play

Download on the
App Store

Download

ET STORT UTVALG AV RESERVEDELER TIL BILEN DIN

KJØP RESERVEDELER FOR NISSAN

STØTDEMPER: ET STORT UTVALG

VELG BILDELER FOR NISSAN LEAF ZE0

STØTDEMPER FOR NISSAN: KJØP NÅ

**STØTDEMPER FOR NISSAN LEAF ZE0: DE BESTE
TILBUDENE OG SALGENE**

ⓘ ANSVARFRASKRIVELSE:

Dokumentet inneholder kun generelle anbefalinger som kan være til hjelp ved reparasjoner eller utskiftninger. AUTODOC er ikke ansvarlig for tap, personskader, skader på eiendom som oppstår under reparasjonen eller utskiftningen på grunn av feilaktig bruk eller feiltolkning av de opplysningene som er stilt til rådighet.

AUTODOC er ikke ansvarlig for noen mulige feil og usikkerheter i denne veiledningen. Opplysningene er kun stilt til rådighet som informasjon og kan ikke erstatte veiledninger fra en spesialist.

AUTODOC er ikke ansvarlig for feil eller farlig bruk av apparater, verktøy eller bildeler. AUTODOC anbefaler sterkt å være forsiktig og følge sikkerhetsreglene ved gjennomføring av reparasjon eller utskiftning. Husk: Bruk av bildeler av mindreverdige kvalitet garanterer ikke at du oppnår riktig nivå av trafiksikkerhet.

© Copyright 2022 – Alt innhold, særlig tekster, fotografier og grafikker er beskyttet av opphavsrett. Alle rettigheter, inkludert mangfoldiggjørelse, kunngjøring, bearbeiding og oversettelse forbeholdes AUTODOC GmbH.