



Slik bytter du hjullager
bak på en **Seat Leon 1P1**
– veiledning

VIDEOVEILEDNING

**i Viktig!**

Denne fremgangsmåten for bytte kan brukes for:

SEAT Leon Hatchback (1P1) 1.6 TDI, SEAT Altea (5P1) 1.6, SEAT Altea (5P1) 2.0 FSI, SEAT Altea (5P1) 1.9 TDI, SEAT Altea (5P1) 2.0 TDI 16V, SEAT Altea (5P1) 2.0 TDI, SEAT Leon Hatchback (1P1) 1.6, SEAT Leon Hatchback (1P1) 2.0 FSI, SEAT Leon Hatchback (1P1) 2.0 TFSI, SEAT Leon Hatchback (1P1) 1.9 TDI, SEAT Leon Hatchback (1P1) 2.0 TDI 16V, SEAT Leon Hatchback (1P1) 2.0 TDI, SEAT Altea (5P1) 2.0 TFSI, SEAT Altea XL (5P5, 5P8) 1.6, SEAT Altea XL (5P5, 5P8) 2.0 FSI, (+ 24)

Trinnene kan variere litt, avhengig av designet på bilen.

**UTSKIFTING: HJULLAGER – SEAT LEON 1P1. LISTE
MED VERKTØYET DU KAN TRENGE:**



- Stålbørste
- Rengjøringsbørste av nylon
- WD-40 spray
- Bremserens
- Universal rengjøringspray
- Smøremiddel/monteringspasta mot hvining
- Keramisk pasta
- Momentnøkkel
- Kombinasjonsnøkkel #13
- Kombinasjonsnøkkel #15
- XZN pipebit #14
- XZN pipebit #18
- Torx bits T30
- Hjulpipe #17
- Skrallenøkkel
- Svingjern
- Slagskrutrekker
- Gummihammer
- Brekkestempelverktøy
- Brekkjern
- Hydraulisk transmisjon jekk
- Stoppekloss

KJØP VERKTØY

AUTODOC anbefaler:

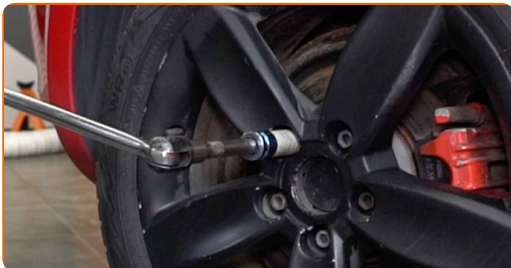
- Lagermonteringen på Seat Leon 1P1 bilen må ikke brukes på nytt.
- Fremgangsmåten er identisk for å bytte navlageret på begge hjul på samme aksel.
- Merk: Alt arbeid på bilen – Seat Leon 1P1 – må utføres med motoren koblet ut.

GJENNOMFØR UTSKIFTINGEN I FØLGENDE REKKEFØLGE:

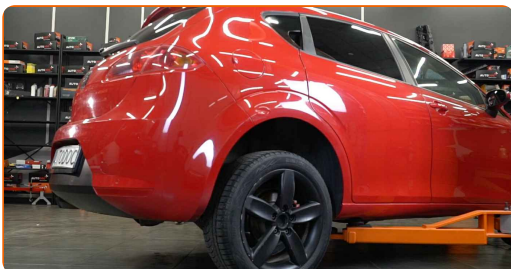
1 Åpne panseret. Skru løs tanklokket for bremsevæsken.

2 Sikre hjulene med klosser.

3 Løsne hjulfesteboltene. Bruk en kraftpipe for hjulmutter #17.



4 Jekk opp bilen.



Utskifting: hjullager – Seat Leon 1P1. AUTODOCs eksperter anbefaler:

- Pass på at den står støtt på en jevn overflate hvis du bruker en jekk.
- Bilen må også sikres med støttebukker.

5

Løsne hjulboltene.



AUTODOC anbefaler:

- Advarsel! Hold i hjulet når du skrur løs festeboltene for å unngå skader. Seat Leon 1P1

6

Ta av hjulet.



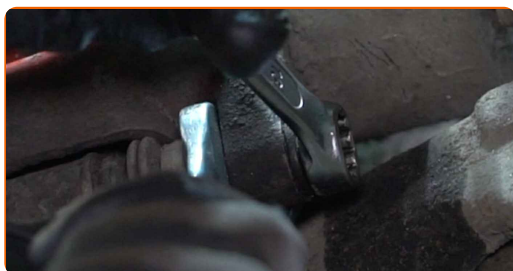
7

Rengjør festene til bremsecaliperen. Bruk en stålbørste. Bruk WD-40 spray.



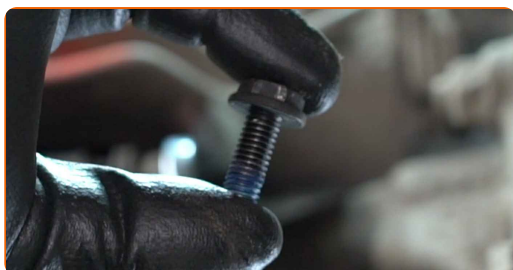
8

Skru løs festene til bremsekaliperen. Bruk en kombinasjonsnøkkel #13. Bruk en kombinasjonsnøkkel #15.



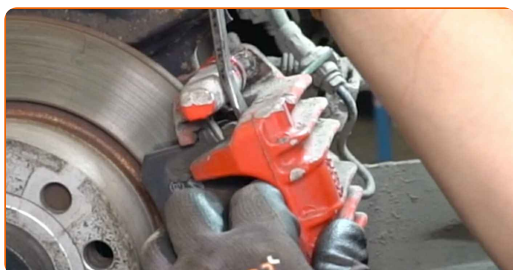
9

Fjern festeboltene.



10

Fjern bremsekaliperen. Bruk et brekkjern.

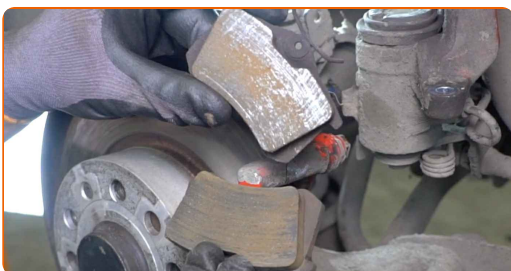


Utskifting: hjullager – Seat Leon 1P1. Tips fra AUTODOCs eksperter:

- Knyt kaliperen til suspensjon eller til karosseriet med en ledning, uten å koble fra bremseslangen for å unngå trykkavlastning i bremsesystemet.
- Kontroller at bremsekaliperen ikke henger på bremseslangen.
- Ikke press inn bremsepedalen etter at bremsekaliperen er fjernet. Stemplet kan falle ut fra bremsesynderen som et resultat, og bremsevæskelekkasje og trykkavlastning kan forekomme i systemet.

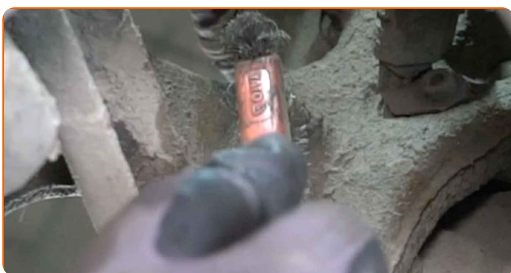
11

Fjern bremseklossene.



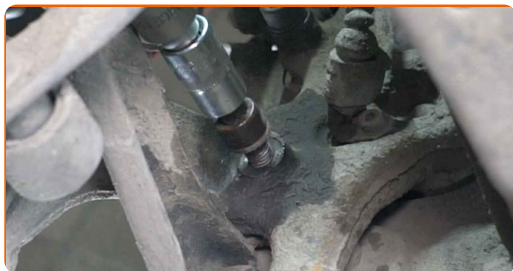
12

Rengjør festene på braketten til bremsekaliperen. Bruk en stålbørste. Bruk WD-40 spray.



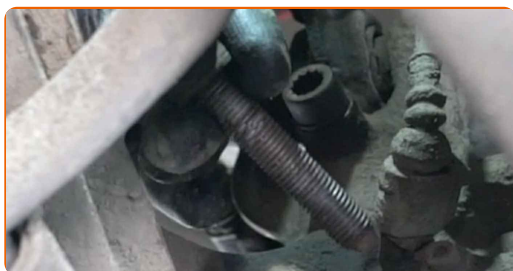
13

Skru løs festene til braketten til bremsekaliperen. Bruk XZN #14. Bruk en skrallenøkkel.



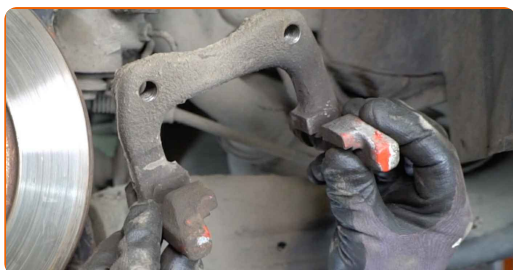
14

Fjern festeboltene.



15

Fjern kalipperbraketten.



16

Rens festene til bremsekiven. Bruk en stålbørste. Bruk WD-40 spray.



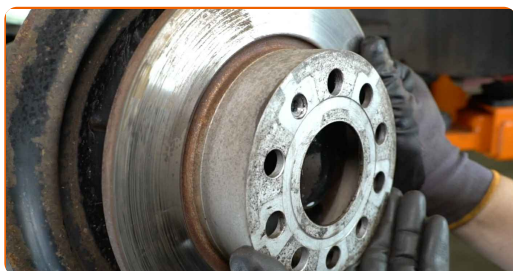
17

Skru løs bremseskivefestet. Bruk Torx T30. Bruk en slagskrutrekker.



18

Fjern bremseskiven.



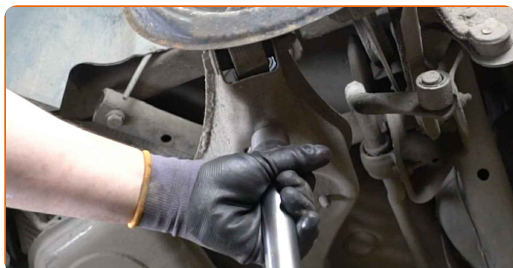
19

Fjern navlagerets beskyttelseshette. Bruk et brekkjern. Bruk en gummihammer.



20

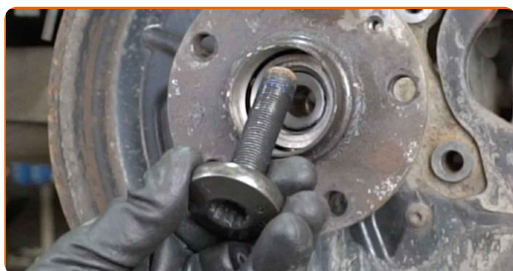
Støtt opp bærearmen. Bruk en hydraulisk jekk.



21 Skru av hjulnavets akselmutter. Bruk XZN #18. Bruk et svingjern.



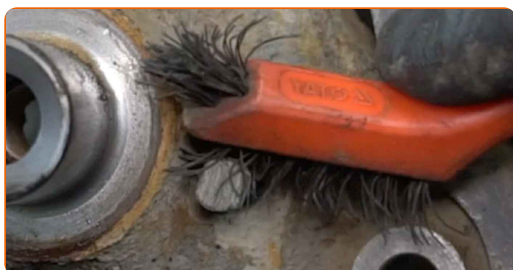
22 Fjern festebolt.



23 Fjern navet og lageret sammen, siden de er en forseglet enhet.



24 Rens festepunktet til hjullageret. Bruk en stålbørste. Bruk universal rengjøringspray.



25 Monter det nye hjulnavet med et lager.



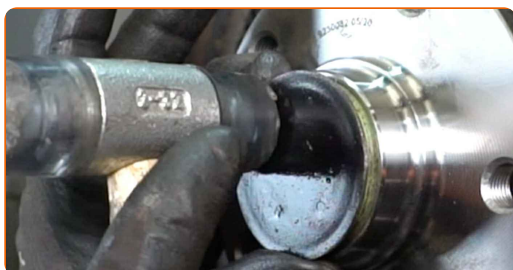
26 Monter festebolten.



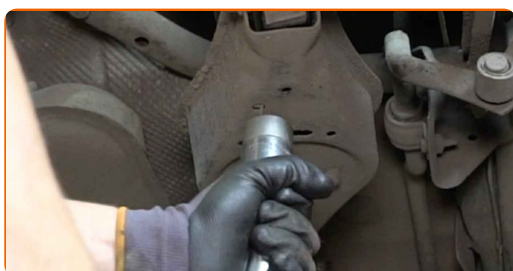
27 Stram navet. Bruk XZN #18. Bruk en momentnøkkel. Stram den til 180 Nm dreiemoment.



28 Installer navlagerets beskyttelsehette. Bruk en gummihammer.



29 Fjern støtten fra under bæreamen.



AUTODOC anbefaler:

- Seat Leon 1P1 – ikke senk den hydrauliske jekken i rykk og napp, det kan føre til skader på komponenter og mekanismer i bilen.

30

Behandle navet på det punkt hvor den berører bremseskiven. Bruk keramisk pasta.



31

Installer bremseskiven.



32

Stram bremseskivefestet. Bruk Torx T30. Bruk en momentnøkkel. Stram den til 4 Nm dreiemoment.



33

Rengjør bremsekalipperbraketten for smuss og støv. Bruk en stålbørste. Bruk bremserens.

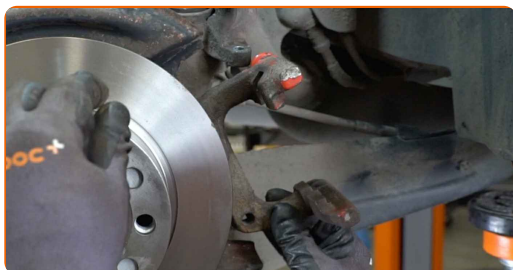


AUTODOC anbefaler:

- Utskifting: hjullager – Seat Leon 1P1. Vent i noen minutter etter påføringen av sprayen.
- Sjekk brakett, styrepinne og mansjettene til bremsekaliperen. Rengjør dem. Bytt ved behov.

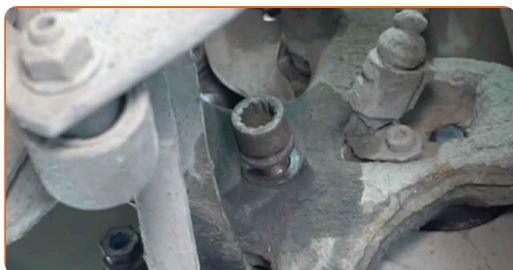
34

Installer bremsekalipperbraketten.

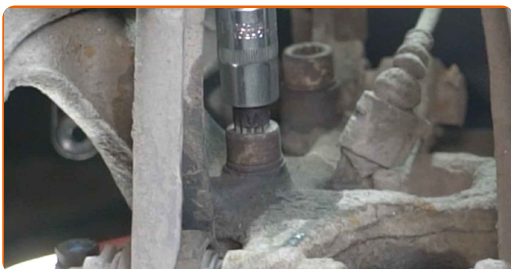


35

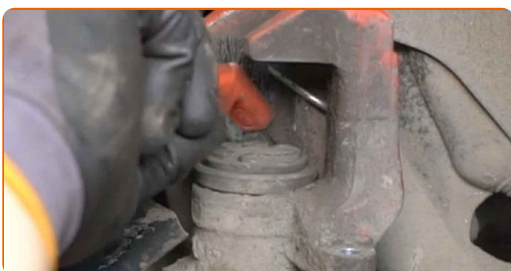
Monter festebolter.



- 36** Stram festene til braketten til bremsekaliperen. Bruk XZN #14. Bruk en momentnøkkel. Stram den til 90 Nm dreiemoment.



- 37** Behandle stempelet til bremsekaliperen. Bruk en rengjøringsbørste av nylon. Bruk bremserens.



AUTODOC anbefaler:

- Vent et par minutter etter at sprayen er påført.

- 38** Trykk inn bremsekaliper-stemplet. Bruk bremsestempelverktøy.



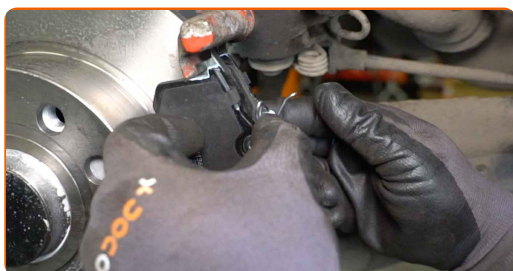
- 39** Behandle bremseklossene i området hvor overflaten deres kommer i kontakt med bremsecaliper holderen. Bruk smøremiddel/monteringspasta mot hvinging.



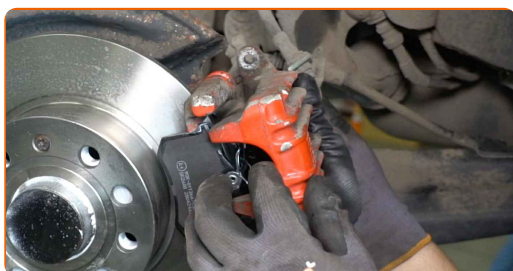
Utskifting: hjullager – Seat Leon 1P1. AUTODOCs eksperter anbefaler:

- Kontroller at platens overflate er ren før du installerer klossene.

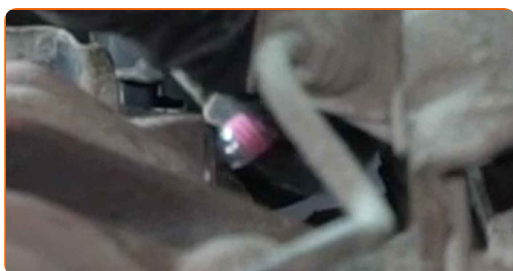
- 40** Installer bremseklossene.



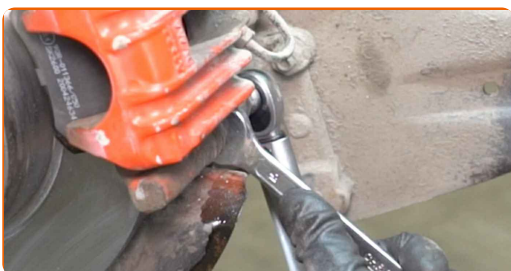
- 41** Installer bremsecaliperen og fest den.



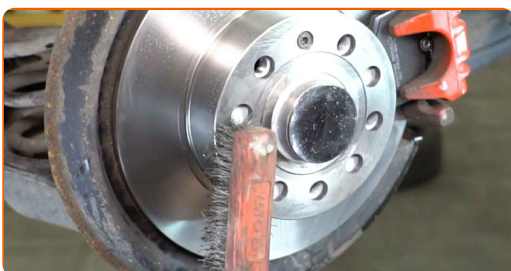
- 42** Monter festebolter.



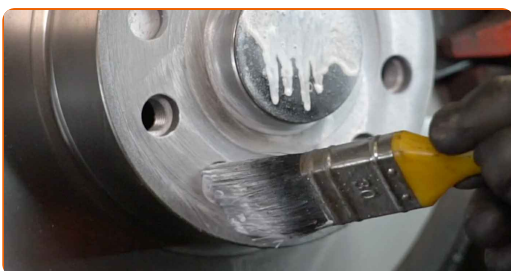
- 43** Stram festene til bremsecaliperen. Bruk en kombinasjonsnøkkel #13. Bruk en kombinasjonsnøkkel #15. Bruk en momentnøkkel. Stram den til 35 Nm dreiemoment.



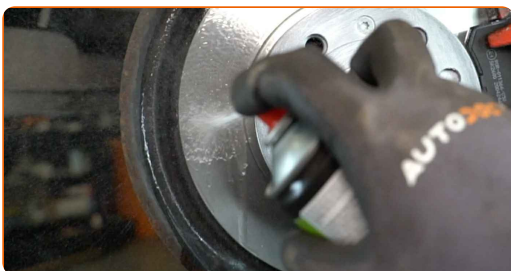
- 44** Rens festepunktet til felgen. Bruk en stålbørste.



- 45** Behandle overflaten hvor bremsekiven kontakter felgen. Bruk keramisk pasta.



- 46** Rengjør overflaten av bremsekiven. Bruk bremserens.



AUTODOC anbefaler:

- Utskifting: hjullager – Seat Leon 1P1. Vent i noen minutter etter påføringen av sprayen.

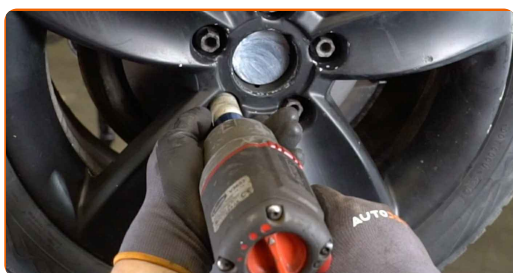
47 Installer hjulet.



AUTODOC anbefaler:

- Viktig! Hold i hjulet når du skrur inn festboltene. Seat Leon 1P1

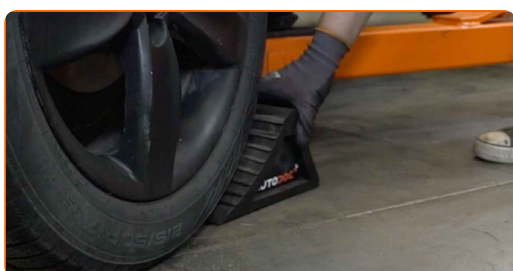
48 Skru inn boltene. Bruk en kraftpipe for hjulmutter #17.



49 Senk bilen og stram hjulboltene, arbeid på kryss. Bruk en kraftpipe for hjulmutter #17. Bruk en momentnøkkel. Stram den til 120 Nm dreiemoment.



50 Fjern jekker og klosser.



Utskifting: hjullager – Seat Leon 1P1. AUTODOCs eksperter anbefaler:

- Uten å starte motoren, trå på bremsepedalen flere ganger til du føler betydelig motstand.
- Kontroller bremsevæsknivået i ekspansjonstanken og etterfyll om nødvendig.

51

Stram tanklokket til bremsevæsken. Lukk panseret.

GODT GJORT! [SE FLERE VEILEDNINGER](#)

AUTODOC – TOPP KVALITET OG RIMELIGE BILDELER PÅ NETTET

AUTODOC-APPEN: SIKRE DEG GODE TILBUD I DEN PRAKTISKE
APPEN VÅR



The image shows two smartphones displaying the Autodoc app interface. The left phone shows a search bar, a 'TODAY'S OFFERS' section with a car filter icon, a 'Daily check' section, and a 'CATEGORIES' section with items like 'Axel Mounting Steering Whe' and 'Spark, Gl Ignit'. The right phone shows the Autodoc logo and a collection of car parts.

+ AUTODOC

GET IT ON
Google Play

Download on the
App Store

Download

ET STORT UTVALG AV RESERVEDELER TIL BILEN DIN

KJØP RESERVEDELER FOR SEAT

HJULLAGER: ET STORT UTVALG

VELG BILDELER FOR SEAT LEON 1P1

HJULLAGER FOR SEAT: KJØP NÅ

HJULLAGER FOR SEAT LEON 1P1: DE BESTE TILBUDENE OG SALGENE

ANSVARFRASKRIVELSE:

Dokumentet inneholder kun generelle anbefalinger som kan være til hjelp ved reparasjoner eller utskiftninger. AUTODOC er ikke ansvarlig for tap, personskader, skader på eiendom som oppstår under reparasjonen eller utskiftningen på grunn av feilaktig bruk eller feiltolkning av de opplysningene som er stilt til rådighet.

AUTODOC er ikke ansvarlig for noen mulige feil og usikkerheter i denne veiledningen. Opplysningene er kun stilt til rådighet som informasjon og kan ikke erstatte veiledninger fra en spesialist.

AUTODOC er ikke ansvarlig for feil eller farlig bruk av apparater, verktøy eller bildeler. AUTODOC anbefaler sterkt å være forsiktig og følge sikkerhetsreglene ved gjennomføring av reparasjon eller utskiftning. Husk: Bruk av bildeler av mindreverdige kvalitet garanterer ikke at du oppnår riktig nivå av trafiksikkerhet.

© Copyright 2023 – Alt innhold, særlig tekster, fotografier og grafikker er beskyttet av opphavsrett. Alle rettigheter, inkludert mangfoldiggjørelse, kunngjøring, bearbeiding og oversettelse forbeholdes AUTODOC SE.