



Slik bytter du motorolje
og oljefilter på en **LEXUS**
LS II (XF20) – veiledning

LIGNENDE VIDEOVEILEDNING



Denne videoen viser fremgangsmåten for bytte av en lignende bildel i en annen bil

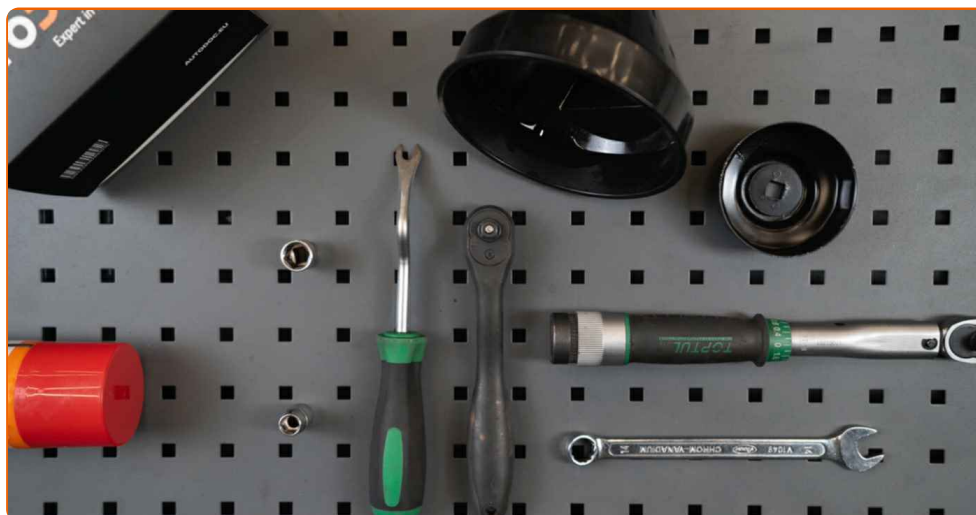
Viktig!

Denne fremgangsmåten for bytte kan brukes for:
LEXUS LS II (XF20) 4.0

Trinnene kan variere litt, avhengig av designet på bilen.

Denne veiledningen ble laget på grunnlag av fremgangsmåten for bytte av en lignende bildel på en: LEXUS RX II (XU30) 3.3 400h AWD

UTSKIFTING: MOTOROLJE OG OLJEFILTER – LEXUS LS II (XF20). VERKTØYET DU KAN TRENGE:



- Stålbørste
- Universal rengjøringspray
- Kombinasjonsnøkkel #14
- Pipenøkkelinnsats # 10
- Pipenøkkelinnsats # 14
- Oljefilterkopp, pipe 76-14F
- Skrallenøkkel
- Momentnøkkel
- Demonteringsverktøy for klemmer
- Kar til oljeskift
- Trakt
- Skjermtrekk

Kjøp verktøy

Utskifting: motorolje og oljefilter – LEXUS LS II (XF20). Tips fra AUTODOCs eksperter:

- Bytt oljefilter hver gang når du skifter motorolje.
- Alt arbeid bør utføres med motoren av.
- Bruk hansker for å unngå kontakt med varm væske.

UTSKIFTING: MOTOROLJE OG OLJEFILTER – LEXUS LS II (XF20). BRUK FØLGENDE FREMGANGSMÅTE:

1 Åpne panseret.

2 Bruk et deksel for å beskytte skjermen for å unngå skader på lakken og plastdelene på bilen.

3 Skru løs oljepåfyllingslokket.



4 Løft bilen med en jekk eller plasser den over en smøregrav.

Utskifting: motorolje og oljefilter – LEXUS LS II (XF20). AUTODOCs eksperter anbefaler:

- Kjøretøyet må stå på rett kjøll, og dersom det står skjevt, må dreneringspluggen være på det laveste punktet.

- 5** Løsne festene på det nedre dekselet til oljepannen. Bruk en pipenøkkelinnsats #10. Bruk en skrallenøkkel. Bruk et demonteringsverktøy for klemmer.



- 6** Fjern dekselet til oljepannen.



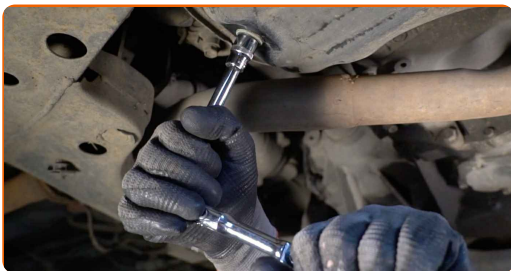
- 7** Plasser en beholder for avfallsolje, med minst 5 l. kapasitet, under dreneringshullet.



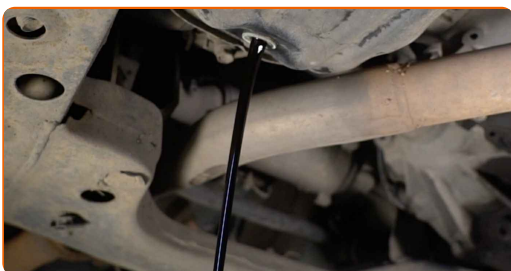
- 8** Rengjør området rundt dreneringshullet til oljepannen. Bruk en stålbørste. Bruk universal rengjørings-spray.



9 Skru ut bunnpluggen. Bruk en kombinasjonsnøkkel #14. Bruk en pipenøkkelinnsats #14. Bruk en skrallenøkkel.



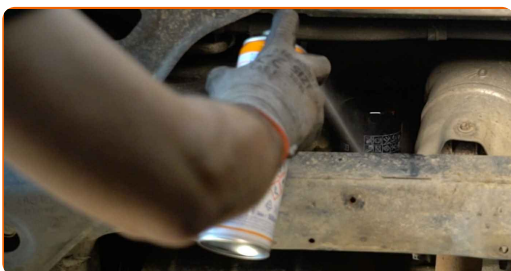
10 Tapp ut den brukte oljen.



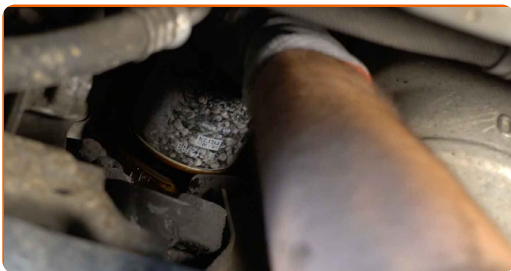
Utskifting: motorolje og oljefilter – LEXUS LS II (XF20). Tips fra AUTODOC:

- Obs! Oljen kan være varm.
- Vent til all oljen har rent ut fra dreneringshullet.

11 Gjør klar en beholder for det gamle oljefilteret.



12 Skru løs oljefilteret. Bruk en 76-14F-pipenøkkelinnsats. Bruk en skrallenøkkel.

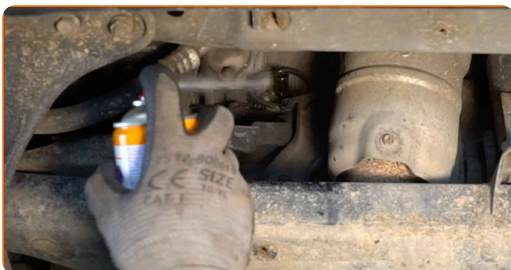


13 Plasser det gamle oljefilteret i beholderen.

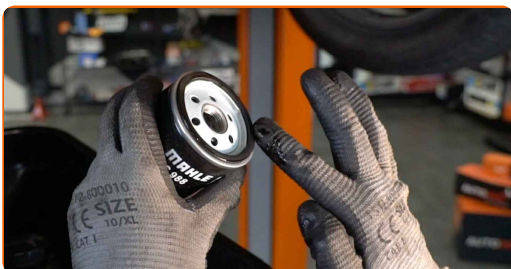
Utskiifting: motorolje og oljefilter – LEXUS LS II (XF20). Tips fra AUTODOCs eksperter:

- Beveg beholderen opp. Oljen begynner å renne ut av dreneringshullet umiddelbart etter at du har fjernet oljefilteret.

14 Rengjør setet til oljefilteret. Bruk universal rengjøringspray.



15 Smør gummipakningen på det nye oljefilteret med litt frisk olje.



- 16** Skru det nye filteret på plass. Bruk en 76-14F-pipenøkkelinnsats. Bruk en momentnøkkel. Stram den til 23 Nm dreiemoment.



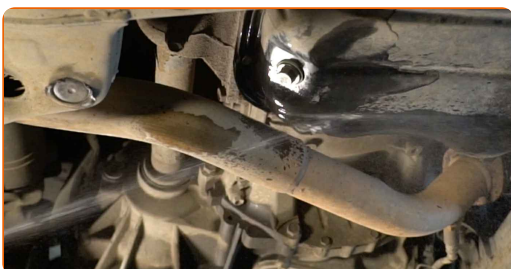
- 17** Rengjør området rundt dreneringshullet til oljepannen. Bruk universal rengjøringspray.



- 18** Skru inn den nye dreneringspluggen og stram den. Bruk en pipenøkkelinnsats #14. Bruk en momentnøkkel. Stram den til 27 Nm dreiemoment.



- 19** Rengjør området rundt dreneringshullet til oljepannen. Bruk universal rengjøringspray.



20 Sett på igjen dekselet til oljesumpen.



21 Stram festene på oljesumpen nedre deksel. Bruk en pipenøkkelinnsats #10. Bruk en skrallenøkkel.



22 Senk bilen.

23 Fjern oljepåfyllingslokket.



24 Sett inn i trakten.



25

Hell så mye olje på motoren som er anbefalt av bilprodusenten.

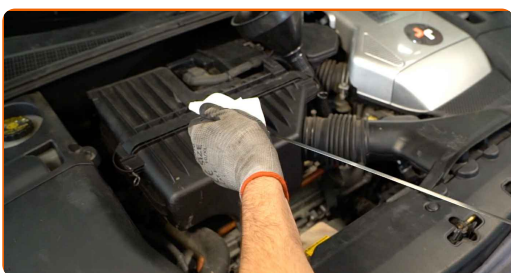


Utskifting: motorolje og oljefilter – LEXUS LS II (XF20). Tips:

- Bruk oljen som er anbefalt av produsenten.

26

Kontroller oljenivået med peilepinnen. Etterfyll olje om nødvendig.



Vennligst merk deg!

- Oljenivået bør være mellom merkene min. og maks.

27

Installer oljepåfyllingslokket.

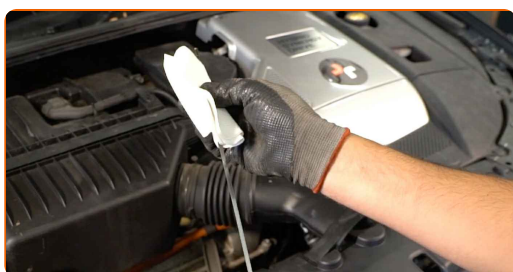


28 Stram oljepåfyllingslokket.



29 Kjør motoren i noen minutter. Etter at varselampen for oljetrykk slukkes, stopp motoren.

30 Kontroller oljenivået med peilepinnen 5 minutter etter at motoren er stoppet, og fyll på olje om nødvendig.



Vennligst merk deg!

- Oljenivået bør være mellom merkene min. og maks.
- Sørg for at oljepåfyllingslokket er riktig strammet.
- Sjekk den gjengede pluggen for dreneringshullet og at pakningen på oljefilteret er stramt. Om nødvendig, stram dem forsiktig.

31 Fjern beskyttelsestrekket fra skjermen.

32 Lukk panseret.

Utskifting: motorolje og oljefilter – LEXUS LS II (XF20). AUTODOCs eksperter anbefaler:

- Merk deg at varsellampen for oljetrykk, som indikerer manglende trykk i smøresystemet, kan være lengre på enn vanlig. Etter et par sekunder fylles alle kanalene med olje, og lyset slukkes.
- For å beskytte miljøet mot forurensning, vær sikker på å kvitt deg med bruktefilter på spesialavfall stasjon.

GODT GJORT! 

[SE FLERE VEILEDNINGER](#)

AUTODOC – TOPP KVALITET OG RIMELIGE BILDELER PÅ NETTET

AUTODOC-APPEN: SIKRE DEG GODE TILBUD I DEN PRAKTISKE APPEN VÅR

+ AUTODOC

GET IT ON
Google Play

Download on the
App Store

Download

ET STORT UTVALG AV RESERVEDELER TIL BILEN DIN

OLJEFILTER: ET STORT UTVALG

ANSVARFRASKRIVELSE:

Dokumentet inneholder kun generelle anbefalinger som kan være til hjelp ved reparasjoner eller utskiftninger. AUTODOC er ikke ansvarlig for tap, personskader, skader på eiendom som oppstår under reparasjonen eller utskiftningen på grunn av feilaktig bruk eller feiltolkning av de opplysningene som er stilt til rådighet.

AUTODOC er ikke ansvarlig for noen mulige feil og usikkerheter i denne veiledningen. Opplysningene er kun stilt til rådighet som informasjon og kan ikke erstatte veiledninger fra en spesialist.

AUTODOC er ikke ansvarlig for feil eller farlig bruk av apparater, verktøy eller bildeler. AUTODOC anbefaler sterkt å være forsiktig og følge sikkerhetsreglene ved gjennomføring av reparasjon eller utskiftning. Husk: Bruk av bildeler av mindreverdige kvalitet garanterer ikke at du oppnår riktig nivå av trafiksikkerhet.

© Copyright 2022 – Alt innhold, særlig tekster, fotografier og grafikker er beskyttet av opphavsrett. Alle rettigheter, inkludert mangfoldiggjørelse, kunngjøring, bearbeiding og oversettelse forbeholdes AUTODOC GmbH.