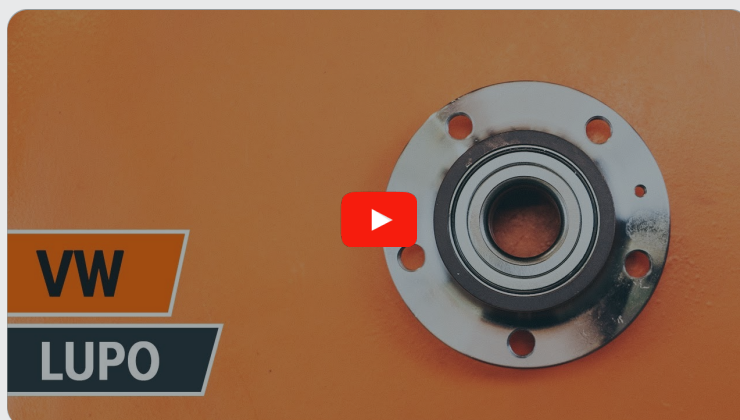




Slik bytter du hjullager
bak på en **VW Lupo 6X1** –
veiledning

VIDEOVEILEDNING

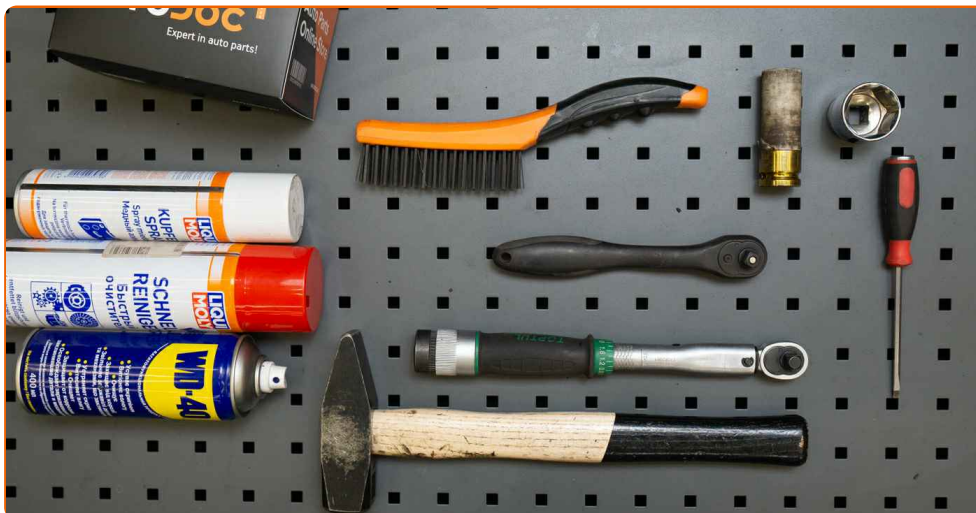
**i Viktig!**

Denne fremgangsmåten for bytte kan brukes for:

VW Polo Hatchback (6N1) 1.6, VW Polo Hatchback (6N1) 1.9 D, VW Polo Hatchback (6N1) 1.4, VW Polo Hatchback (6N1) 1.4 16V, VW Polo Classic (6V2) 1.6, VW Polo Classic (6V2) 1.4, VW Polo Hatchback (6N1) 1.0, VW Polo Classic (6V2) 1.9 TDI, VW Polo Hatchback (6N1) 1.7 SDI, VW Polo Classic (6V2) 1.8, VW Polo Variant (6V5) 1.8, VW Lupo (6X1, 6E1) 1.0, VW Lupo (6X1, 6E1) 1.4 16V, VW Lupo (6X1, 6E1) 1.7 SDI, VW Polo Variant (6V5) 1.4, (+ 21)

Trinnene kan variere litt, avhengig av designet på bilen.

UTSKIFTING: HJULLAGER – VW LUPO 6X1. VERKTØYET DU VIL TRENGE:



- Stålbørste
- WD-40 spray
- Kobberpasta
- Pipenøkkelinnsats # 30
- Hjulpipe #17
- Skrallenøkkel
- Momentnøkkel
- Flat meisel
- Hammer
- Gummihammer
- Phillips-skrutrekker
- Stoppekloss

KJØP VERKTØY

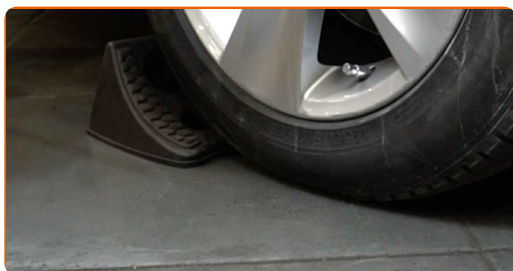
Utskifting: hjullager – VW Lupo 6X1. AUTODOC anbefaler:

- Lagermonteringen på VW Lupo 6X1 bilen må ikke brukes på nytt.
- Fremgangsmåten er identisk for å bytte navlageret på begge hjul på samme aksel.
- Advarsel! Slå av motoren før du setter i gang med alle typer arbeid – VW Lupo 6X1.

GJENNOMFØR UTSKIFTINGEN I FØLGENDE REKKEFØLGE:

1

Sikre hjulene med klosser.



2

Løsne hjulfesteboltene. Bruk en kraftpipe for hjulmutter #17.



3

Hev bakkdelen på bilen og sikre den på støttene.



4

Løsne hjulboltene.



Utskifting: hjullager – VW Lupo 6X1. Profesjonelle anbefalinger:

- For å unngå skade, hold hjulet opp når boltene skrur løs.

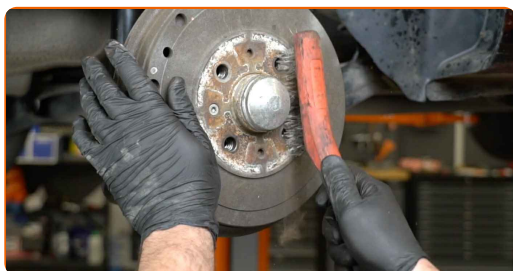
5

Ta av hjulet.



6

Rengjør festene til trommelbremsene. Bruk en stålbørste. Bruk WD-40 spray.



7

Skru løs festet til trommelbremsen. Bruk en Philips-skrutrekker.



8

Fjern trommelbremsen.

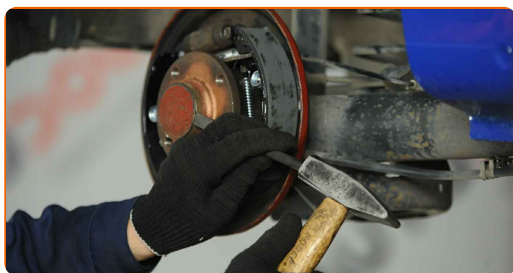


Utskifting: hjullager – VW Lupo 6X1. AUTODOCs eksperter anbefaler:

- Undersøk bremsetrommelen. Skift den om nødvendig.

9

Fjern navlagerets beskyttelseshette. Bruk en flat metal meisel. Bruk en hammer.



10

Rengjør festet til drivakselen. Bruk en stålbørste. Bruk WD-40 spray.

11 Skru av hjulnavets akselmutter. Bruk en pipenøkkelinnsats #30. Bruk en skrallenøkkel.



12 Fjern navet og lageret sammen, siden de er en forseglet enhet.



13 Rens festepunktet til hjullageret.

14 Påfør spesialfett på festepunktet til lagermontasjen. Bruk kobberfett.

15 Monter det nye hjulnavet med et lager.

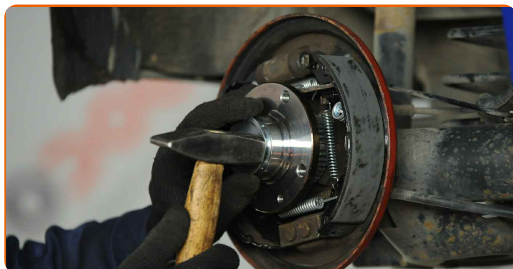


16 Stram navet. Bruk en pipenøkkelinnsats #30. Bruk en momentnøkkel. Stram den til 175 Nm dreiemoment.



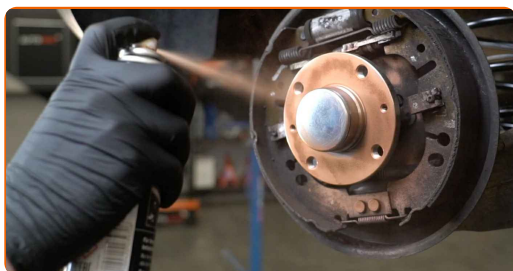
17

Installer navlagerets beskyttelseshette. Bruk en gummihammer.



18

Rengjør navet. Bruk en stålbørste. Behandle deretter kontaktflaten. Bruk kobberfett.



19

Installer en bremsetrommel.



20

Stram festene til trommelbremsene. Bruk en Philips-skrutrekker. Bruk en momentnøkkel. Stram den til 4 Nm dreiemoment.



21

Rens festepunktet til felgen. Bruk en stålbørste.

22

Behandle overflaten hvor hjulfelgen kommer i kontakt med bremsetrommelen med et egnet middel. Bruk kobberfett.



23

Installer hjulet.

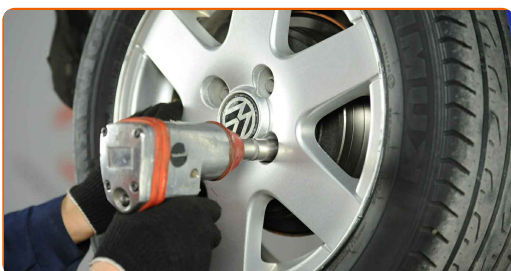


AUTODOC anbefaler:

- Viktig! Hold i hjulet når du skrur inn festboltene. VW Lupo 6X1

24

Skrur inn boltene. Bruk en kraftpipe for hjulmutter #17.



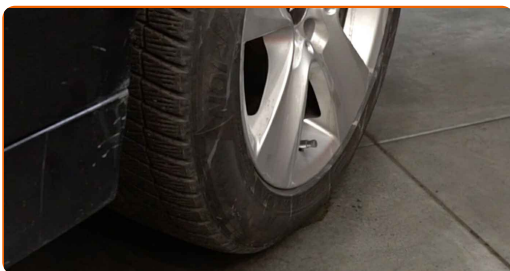
25

Senk bilen og stram hjulboltene, arbeid på kryss. Bruk en kraftpipe for hjulmutter #17. Bruk en momentnøkkel. Stram den til 110 Nm dreiemoment.



26

Fjern jekker og klosser.



GODT GJORT! 

SE FLERE VEILEDNINGER

AUTODOC – TOPP KVALITET OG RIMELIGE BILDELER PÅ NETTET

AUTODOC-APPEN: SIKRE DEG GODE TILBUD I DEN PRAKTISKE
APPEN VÅR



+ AUTODOC

GET IT ON
Google Play

Download on the
App Store

Download

ET STORT UTVALG AV RESERVEDELER TIL BILEN DIN

KJØP RESERVEDELER FOR VW

HJULLAGER: ET STORT UTVALG

VELG BILDELER FOR VW LUPO 6X1

HJULLAGER FOR VW: KJØP NÅ

**HJULLAGER FOR VW LUPO 6X1: DE BESTE TILBUDENE OG
SALGENE**

ANSVARFRASKRIVELSE:

Dokumentet inneholder kun generelle anbefalinger som kan være til hjelp ved reparasjoner eller utskiftninger. AutoDoc er ikke ansvarlig for tap, personskader, skader på eiendom som oppstår under reparasjonen eller utskiftningen på grunn av feilaktig bruk eller feiltolkning av de opplysningene som er stilt til rådighet.

AutoDoc er ikke ansvarlig for noen mulige feil og usikkerheter i denne veiledningen. Opplysningene er kun stilt til rådighet som informasjon og kan ikke erstatte veiledninger fra en spesialist.

AutoDoc er ikke ansvarlig for feil eller farlig bruk av apparater, verktøy eller bildeler. AutoDoc anbefaler sterkt å være forsiktig og følge sikkerhetsreglene ved gjennomføring av reparasjon eller utskiftning. Husk: Bruk av bildeler av mindreverdige kvalitet garanterer ikke at du oppnår riktig nivå av trafikksikkerhet.

© Copyright 2022 – Alt innhold, særlig tekster, fotografier og grafikker er beskyttet av opphavsrett. Alle rettigheter, inkludert mangfoldiggjørelse, kunngjøring, bearbeiding og oversettelse forbeholdes Autodoc GmbH.