



Slik bytter du  
bremseskiver fremme på  
en **MERCEDES-BENZ**  
**CLC (CL203)** – veiledning

## LIGNENDE VIDEOVEILEDNING



Denne videoen viser fremgangsmåten for bytte av en lignende bildel i en annen bil

### Viktig!

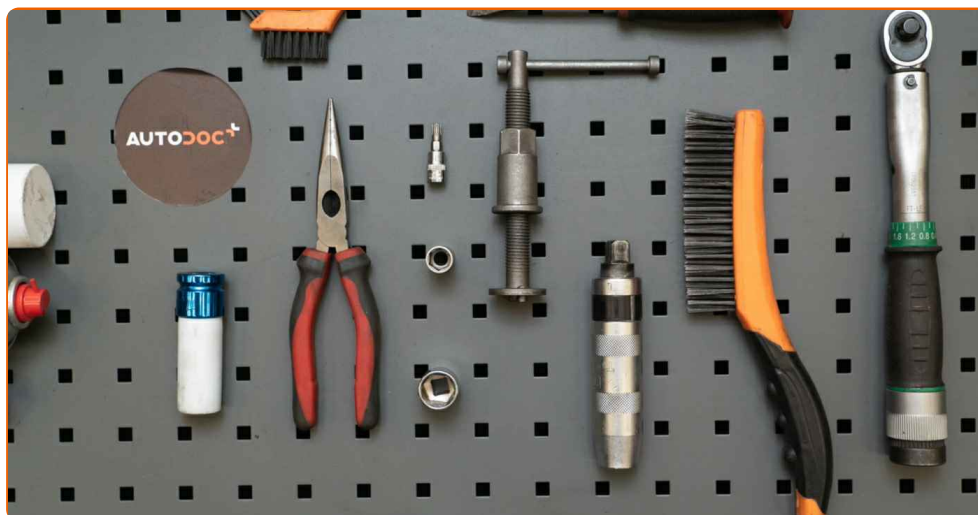
Denne fremgangsmåten for bytte kan brukes for:

MERCEDES-BENZ CLC (CL203) CLC 180 Kompressor (203.746), MERCEDES-BENZ CLC (CL203) CLC 200 CDI (203.707), MERCEDES-BENZ CLC (CL203) CLC 220 CDI (203.708), MERCEDES-BENZ CLC (CL203) CLC 160 (203.731)

Trinnene kan variere litt, avhengig av designet på bilen.

Denne veiledningen ble laget på grunnlag av fremgangsmåten for bytte av en lignende bildel på en: MERCEDES-BENZ C-Klasse Sedan (W203) C 240 (203.061)

**UTSKIFTING: BREMSESKIVER – MERCEDES-BENZ CLC (CL203). LISTE MED VERKTØYET DU KAN TRENGE:**



- Stålbørste
- Rengjøringsbørste av nylon
- WD-40 spray
- Bremserens
- Kobberpasta
- Momentnøkkel
- Pipenøkkelinnsats # 12
- Pipenøkkelinnsats # 18
- Torx bits T30
- Hjulpipe #17
- Bremsstempelverktøy
- Skrallenøkkel
- Svingjern
- Slagskrutrekker
- Brekkjern
- Rundtang
- Stoppekloss

**Kjøp verktøy**

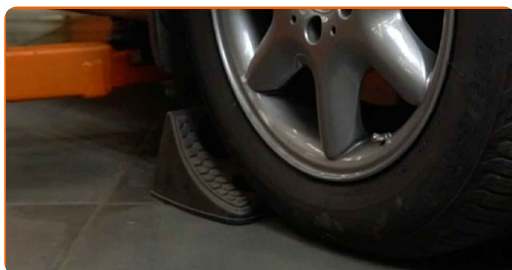
**Utskifting: bremseskiver – MERCEDES-BENZ CLC (CL203). Tips fra AUTODOC:**

- Skift ut bremseskiver på bilen MERCEDES-BENZ CLC (CL203) i komplett sett for hver akse. Uavhengig av status på komponenter. Dette vil sikre jevn bremsing.
- Fremgangsmåten er identisk for begge bremseskiver på samme aksel.
- Ved bytte av bremseskiver, erstatt alltid bremsseklossene.
- Alt arbeid bør utføres med motoren av.

**UTSKIFTING: BREMSESKIVER – MERCEDES-BENZ CLC (CL203). ANBEFALT REKKEFØLGE FOR TRINNENE:**

**1** Åpne panseret. Skru løs tanklokket for bremssevæsken.

**2** Sikre hjulene med klosser.



**3** Løsne hjulfesteboltene. Bruk en kraftpipe for hjulmutter #17.



4 Hev fronten på bilen og sikre den på støttene.

5 Løsne hjulboltene.



Utskifting: bremseskiver – MERCEDES-BENZ CLC (CL203). Tips:

- For å unngå skade, hold hjulet opp når boltene skrur løs.

6 Ta av hjulet.

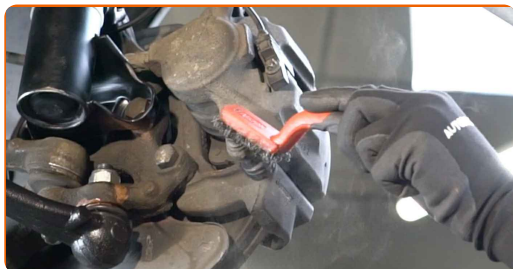


7 Koble fra bremseklossens slitasjesensorplugg. Bruk en rundtang.



8

Rengjør festene til bremsecaliperen. Bruk en stålbørste. Bruk WD-40 spray.



9

Skru løs bremsecalipernes feste. Bruk en pipenøkkelinnsats #12. Bruk en skrallenøkkel.



10

Spre bremseklossene. Bruk et brekkjern.



11

Fjern bremsecaliperen.



Utskifting: bremseskiver – MERCEDES-BENZ CLC (CL203). Profesjonelle anbefalinger:

- Knyt kaliperen til suspensjon eller til karosseriet med en ledning, uten å koble fra bremseslangen for å unngå trykkavlastning i bremsesystemet.
- Kontroller at bremsekaliperen ikke henger på bremseslangen.
- Ikke press inn bremsepedalen etter at bremsekaliperen er fjernet. Stemplet kan falle ut fra bremsesynderen som et resultat, og bremsevæskelekkasje og trykkavlastning kan forekomme i systemet.
- Sjekk brakett, styrepinne og mansjettene til bremsekaliperen. Rengjør dem. Bytt ved behov.

12

Fjern bremseklossene.



13

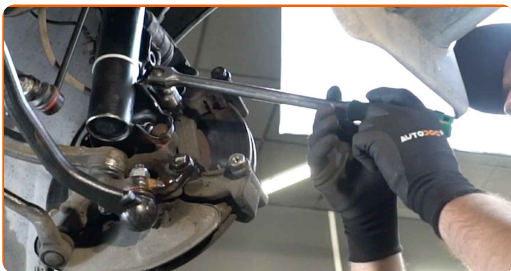
Rengjør festene på braketten til bremsekaliperen. Bruk en stålbørste. Bruk WD-40 spray.





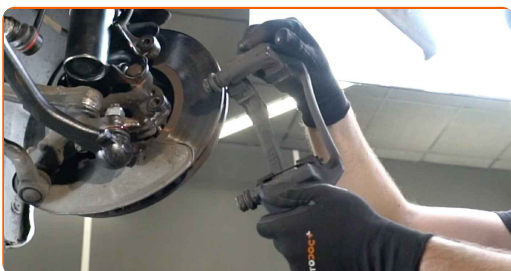
14

Skru løs kalipperbrakettfestet. Bruk en pipenøkkelinnsats #18. Bruk et svingjern. Bruk en skrallenøkkel.



15

Fjern kalipperbraketten.



16

Rens festene til bremsekiven. Bruk en stålbørste. Bruk WD-40 spray.



17

Skru løs bremeskivefestet. Bruk Torx T30. Bruk en slagskrutrekker.





**18** Fjern bremseskiven.



**19** Rengjør navet. Bruk en stålbørste. Behandle deretter kontaktflaten. Bruk kobberfett.



**20** Installer bremseskiven.



**21** Stram bremseskivefestet. Bruk Torx T30. Bruk en momentnøkkel. Stram den til 9 Nm dreiemoment.



22

Rengjør bremsekalipperbraketten for smuss og støv. Bruk en stålbørste. Bruk bremserens.



### AUTODOC anbefaler:

- Utskifting: bremseeskiver – MERCEDES-BENZ CLC (CL203). Vent i noen minutter etter påføringen av sprayen.

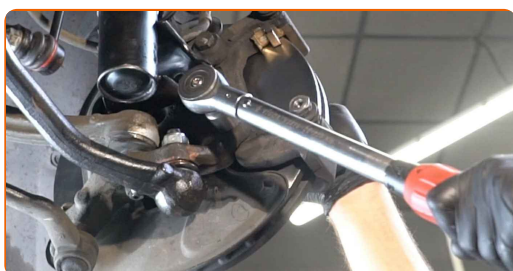
23

Installer bremsekalipperbraketten.



24

Stram bremsekalipperbraketten. Bruk en pipenøkkelinnsats #18. Bruk en momentnøkkel. Stram den til 115 Nm dreiemoment.



25

Installer bremseklossene.



26

Behandle stempelet til bremsecaliperen. Bruk en rengjøringsbørste av nylon. Bruk bremserens.



Utskifting: bremseskiver – MERCEDES-BENZ CLC (CL203). AUTODOC anbefaler:

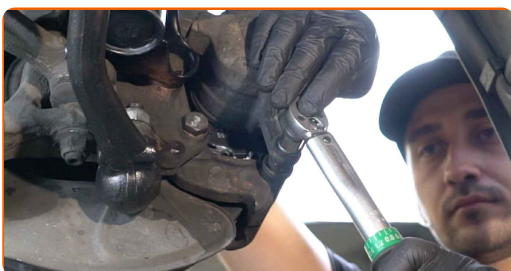
- Vent et par minutter etter at sprayen er påført.

27

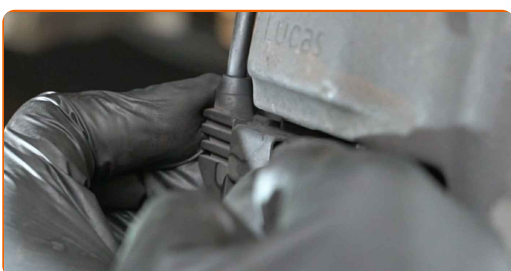
Trykk inn bremsekaliper-stemplet. Bruk bremsestempelverktøy.



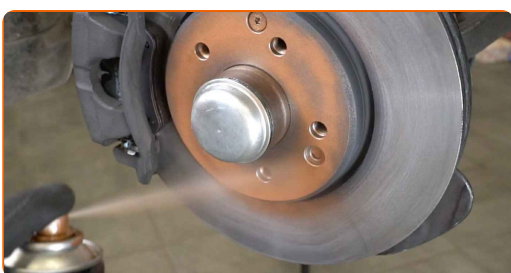
- 28** Installer bremskaliperen og fest den. Bruk en pipenøkkelinnsats #12. Bruk en momentnøkkel. Stram den til 25 Nm dreiemoment.



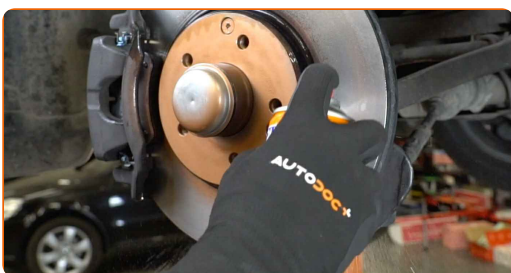
- 29** Koble til bremsklossens slitasjesensorplugg.



- 30** Behandle overflaten hvor bremseskiven kontakter felgen. Bruk kobberfett.



- 31** Rengjør overflaten av bremseskiven. Bruk bremsrens.



### AUTODOC anbefaler:

- Vent et par minutter etter at sprayen er påført.

**32** Installer hjulet.



Utskifting: bremseskiver – MERCEDES-BENZ CLC (CL203). Tips fra AUTODOC:

- For å unngå skade, hold hjulet opp når festboltene skrur fast.

**33** Skru inn boltene. Bruk en kraftpipe for hjulmutter #17.



**34** Senk bilen og stram hjulboltene, arbeid på kryss. Bruk en kraftpipe for hjulmutter #17. Bruk en momentnøkkel. Stram den til 110 Nm dreiemoment.



35

Fjern jekker og klosser.



**AUTODOC anbefaler:**

- Viktig! Utskiifting: bremseskiver – MERCEDES-BENZ CLC (CL203). Kontroller bremsevæsknivået i beholderen og fyll på ved behov.

36

Stram tanklokket til bremsevæsken. Lukk panseret.

**Utskiifting: bremseskiver – MERCEDES-BENZ CLC (CL203). AUTODOCs eksperter anbefaler:**

- Uten å starte motoren, trå på bremsepedalen flere ganger til du føler betydelig motstand.

**GODT GJORT!** 

**SE FLERE VEILEDNINGER**



# AUTODOC – TOPP KVALITET OG RIMELIGE BILDELER PÅ NETTET

**AUTODOC-APPEN: SIKRE DEG GODE TILBUD I DEN PRAKTISKE APPEN VÅR**



**+ AUTODOC**

GET IT ON  **Google Play**

 **Download on the App Store**

**Download**

**ET STORT UTVALG AV RESERVEDELER TIL BILEN DIN**

**BREMSESKIVER: ET STORT UTVALG**

## **ANSVARFRASKRIVELSE:**

Dokumentet inneholder kun generelle anbefalinger som kan være til hjelp ved reparasjoner eller utskiftninger. AUTODOC er ikke ansvarlig for tap, personskader, skader på eiendom som oppstår under reparasjonen eller utskiftningen på grunn av feilaktig bruk eller feiltolkning av de opplysningene som er stilt til rådighet.

AUTODOC er ikke ansvarlig for noen mulige feil og usikkerheter i denne veiledningen. Opplysningene er kun stilt til rådighet som informasjon og kan ikke erstatte veiledninger fra en spesialist.

AUTODOC er ikke ansvarlig for feil eller farlig bruk av apparater, verktøy eller bildeler. AUTODOC anbefaler sterkt å være forsiktig og følge sikkerhetsreglene ved gjennomføring av reparasjon eller utskiftning. Husk: Bruk av bildeler av mindreverdige kvalitet garanterer ikke at du oppnår riktig nivå av trafiksikkerhet.

© Copyright 2022 – Alt innhold, særlig tekster, fotografier og grafikker er beskyttet av opphavsrett. Alle rettigheter, inkludert mangfoldiggjørelse, kunngjøring, bearbeiding og oversettelse forbeholdes AUTODOC GmbH.