



Slik bytter du støtdemper
bak på en **MERCEDES-
BENZ CLC (CL203)** –
veiledning

LIGNENDE VIDEOVEILEDNING



Denne videoen viser fremgangsmåten for bytte av en lignende bildel i en annen bil

Viktig!

Denne fremgangsmåten for bytte kan brukes for:

MERCEDES-BENZ CLC (CL203) CLC 180 Kompressor (203.746), MERCEDES-BENZ CLC (CL203) CLC 200 Kompressor (203.741), MERCEDES-BENZ CLC (CL203) CLC 230 (203.752), MERCEDES-BENZ CLC (CL203) CLC 350 (203.756), MERCEDES-BENZ CLC (CL203) CLC 200 CDI (203.707), MERCEDES-BENZ CLC (CL203) CLC 220 CDI (203.708), MERCEDES-BENZ CLC (CL203) CLC 160 (203.731)

Trinnene kan variere litt, avhengig av designet på bilen.

Denne veiledningen ble laget på grunnlag av fremgangsmåten for bytte av en lignende bildel på en: MERCEDES-BENZ C-Klasse Sedan (W203) C 240 (203.061)

**UTSKIFTING: STØTDEMPER – MERCEDES-BENZ CLC
(CL203). VERKTØYET DU TRENGER:**



- Stålbørste
- WD-40 spray
- Universal rengjøringspray
- Kobberpasta
- Momentnøkkel
- Kombinasjonsnøkkel #16
- Kombinasjonsnøkkel #17
- Pipenøkkelinnsats # 10
- Pipenøkkelinnsats # 16
- Torx bits T40
- Hjulpipe #17
- Skrallenøkkel
- Støtdemperverktøy # DD6
- Demonteringsverktøy for klemmer
- Hydraulisk transmisjon jekk
- Stoppekloss

Kjøp verktøy

Utskifting: støtdemper – MERCEDES-BENZ CLC (CL203). AUTODOCs eksperter anbefaler:

- Begge støtdemperne til bakfjæringen bør skiftes ut samtidig.
- Utskiftningsprosedyren er lik for venstre og høyre støtdempere for bakfjæringen.
- Advarsel! Slå av motoren før du setter i gang med alle typer arbeid – MERCEDES-BENZ CLC (CL203).

GJENNOMFØR UTSKIFTINGEN I FØLGENDE REKKEFØLGE:

1 Åpne bagasjelokket.

2 Løft ned nedre kledningen i bagasjerommet.



3 Fell ned ryggstøttene til baksetene.



4

Skruløs bolten til det midtre beskyttelsesdekslet av plast. Bruk Torx T40. Bruk en skrallenøkkel.



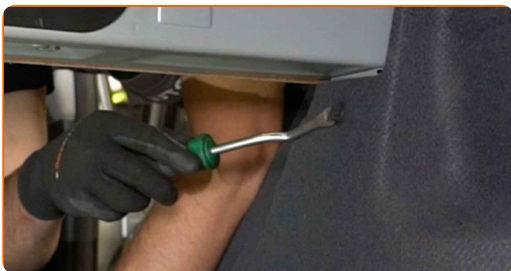
5

Fjern det midtre beskyttelsesdekslet av plast.



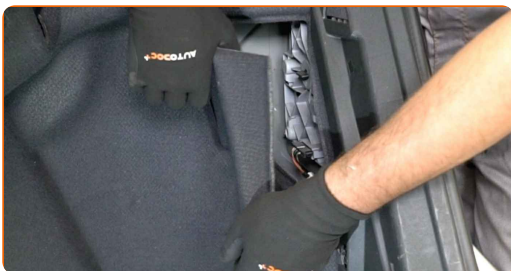
6

Fjern klipsene til bagasjeromkledningen på siden. Bruk et demonteringsverktøy for klemmer.



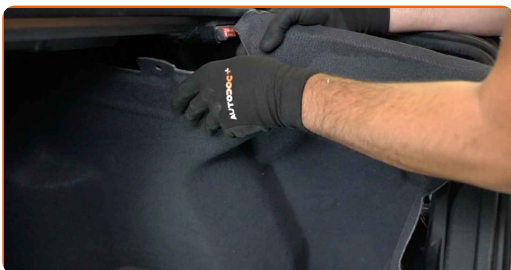
7

Fjern frontlyktens bakre deksel.



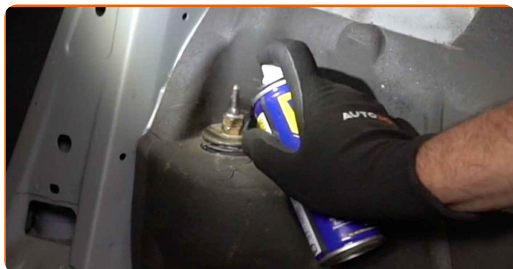
8

Ta ut bagasjeromkledningen på siden.



9

Rengjør festene til støtdemperen. Bruk en stålbørste. Bruk WD-40 spray.



10

Skruløs støtdemperens øvre feste. Bruk en kombinasjonsnøkkel #17. Bruk et støtdemperverktøy # DD6. Bruk en skrallenøkkel.



11

Sikre hjulene med klosser.

12

Løsne hjulfesteboltene. Bruk en kraftpipe for hjulmutter #17.



13

Hev bakdelen på bilen og sikre den på støttene.

14

Løsne hjulboltene.

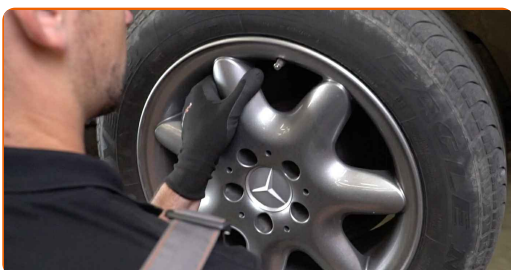


AUTODOC anbefaler:

- Advarsel! Hold i hjulet når du skruer løs festeboltene for å unngå skader.
MERCEDES-BENZ CLC (CL203)

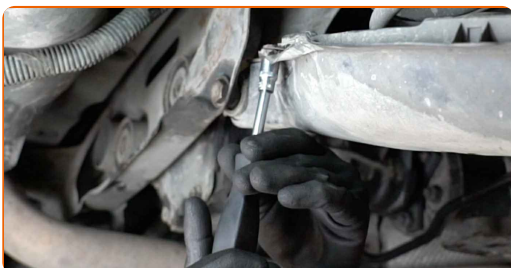
15

Ta av hjulet.



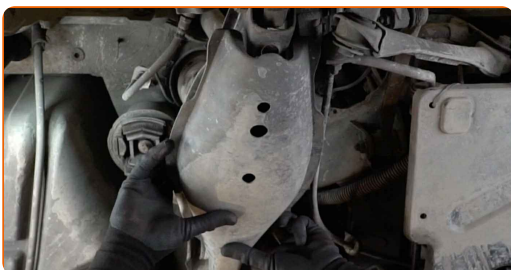
16

Skru løs festene til bæreamens plastdeksel. Bruk en pipenøkkelinnsats #10. Bruk en skrallenøkkel.

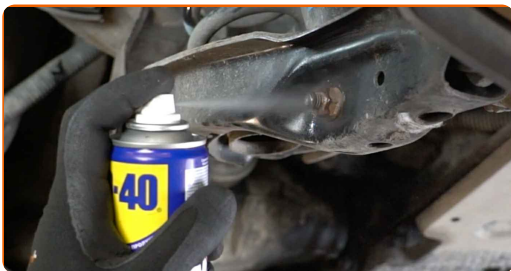


17

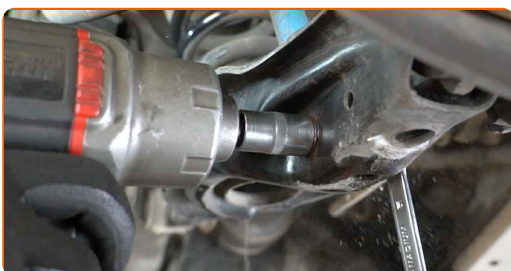
Fjern bæreamens plastdeksel.



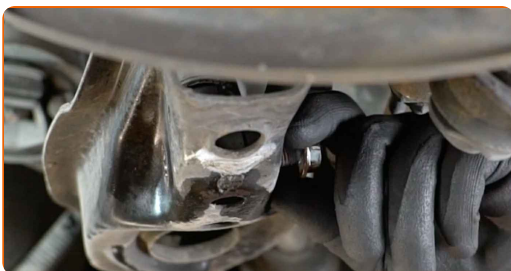
18 Rengjør festene til støtdemperen. Bruk en stålbørste. Bruk WD-40 spray.



19 Skru fast det nedre festet på støtdemperen. Bruk en kombinasjonsnøkkel #16. Bruk en pipenøkkelinnsats #16. Bruk en skrallenøkkel.



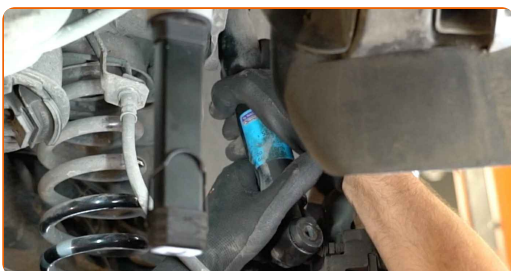
20 Fjern festebolt.



AUTODOC anbefaler:

- Viktig! Hold i støtdemperen når du skrur løs festeboltene. MERCEDES-BENZ CLC (CL203)

21 Fjern støtdemperen.



AUTODOC anbefaler:

- Utskifting: støtdemper – MERCEDES-BENZ CLC (CL203). Inspiser holderen, mansjetten og gjennomslagsstopperen til støtdemperen nøye. Bytt ut om nødvendig.

22

Rengjør monteringsfestet til støtdemperen. Bruk en stålbørste. Bruk WD-40 spray.

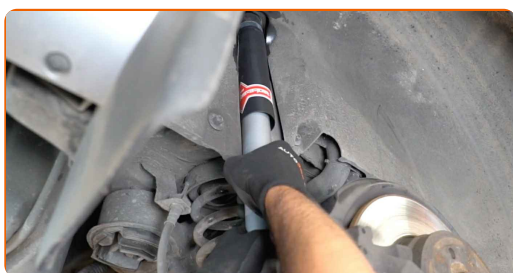


Utskifting: støtdemper – MERCEDES-BENZ CLC (CL203). Tips fra AUTODOC:

- Før du installerer en ny støtdemper bør du pumpe den 3-5 ganger manuelt.

23

Plasser støtdemperen i hjulbuen og fest den.

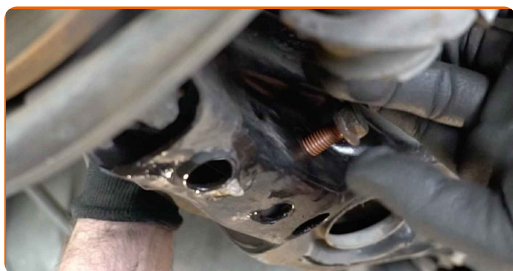


AUTODOC anbefaler:

- Viktig! Hold i støtdemperen når du skrur inn festeboltene. MERCEDES-BENZ CLC (CL203)

24

Monter festebolten.



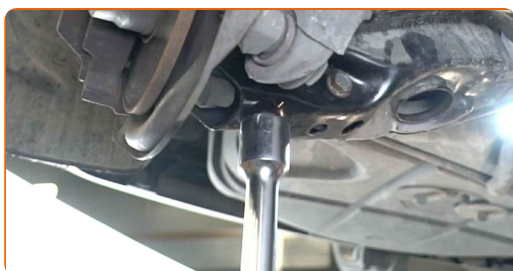
25

Skrue inn det nedre festet til støtdemperen. Bruk en kombinasjonsnøkkel #16. Bruk en pipenøkkelinnsats #16. Bruk en skrallenøkkel.



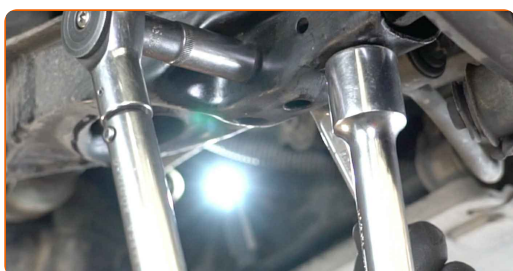
26

Støtt armen. Bruk en hydraulisk jekk.



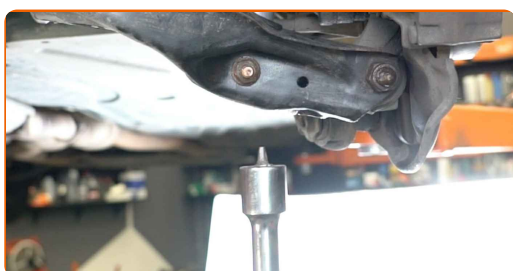
27

Stram det nedre feste på støtdemperen. Bruk en kombinasjonsnøkkel #16. Bruk en pipenøkkelinnsats #16. Bruk en momentnøkkel. Stram den til 55 Nm dreiemoment.



28

Fjern støtten fra under armen.

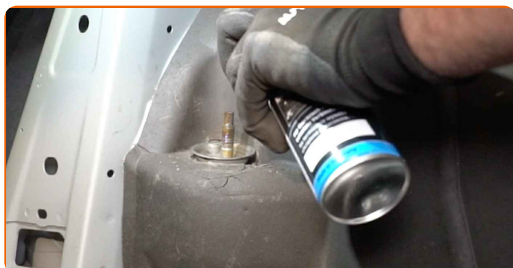


AUTODOC anbefaler:

- Utskifting: støtdemper – MERCEDES-BENZ CLC (CL203). Senk den hydrauliske jekken jevnt og uten rykk for å unngå skader på komponenter og mekanismer.

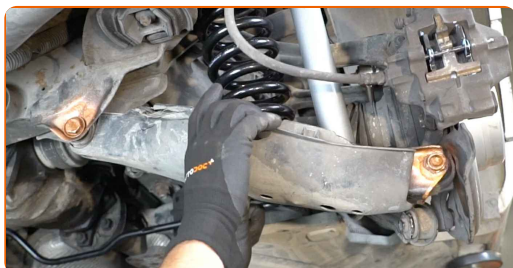
29

Behandle støtdemperfestene. Bruk kobberfett.



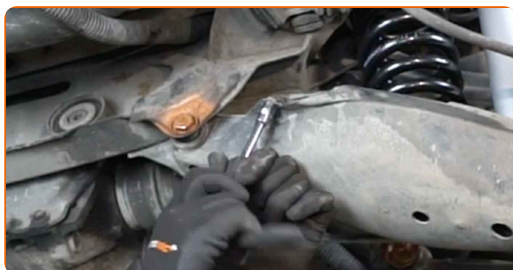
30

Monter bæreamens plastdeksel.



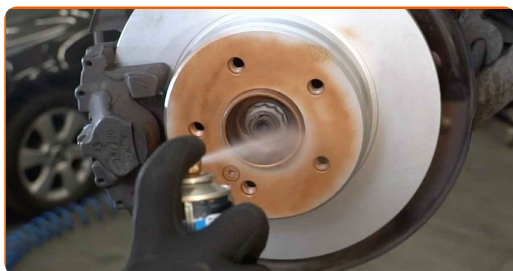
31

Skru fast festene til bæreamens plastdeksel. Bruk en pipenøkkelinnsats #10. Bruk en skrallenøkkel.



32

Behandle overflaten hvor bremseskiven kontakter felgen. Bruk kobberfett.



33

Rengjør overflaten av bremseskiven. Bruk bremsrens.

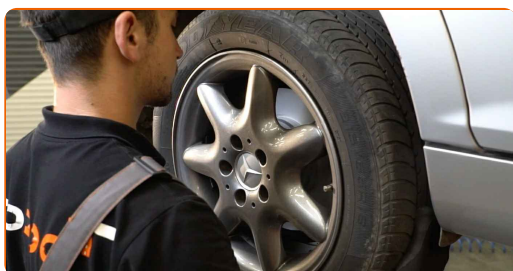


AUTODOC anbefaler:

- Utskifting: støtdemper – MERCEDES-BENZ CLC (CL203). Vent i noen minutter etter påføringen av sprayen.

34

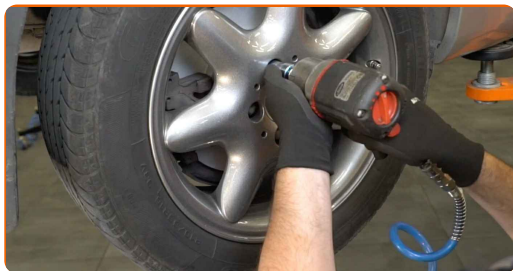
Installer hjulet.



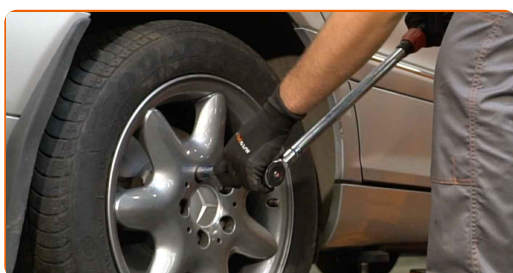
AUTODOC anbefaler:

- Advarsel! Hold i hjulet når du skrur inn festeboltene på bilen for å unngå skader. MERCEDES-BENZ CLC (CL203)

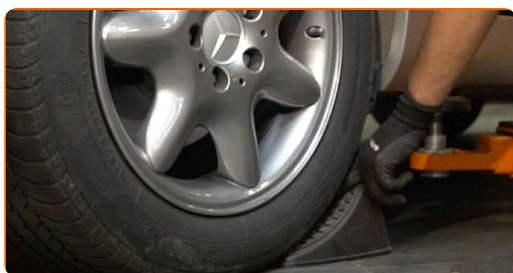
35 Skru inn boltene. Bruk en kraftpipe for hjulmutter #17.



36 Senk bilen og stram hjulboltene, arbeid på kryss. Bruk en kraftpipe for hjulmutter #17. Bruk en momentnøkkel. Stram den til 110 Nm dreiemoment.



37 Fjern jekker og klosser.

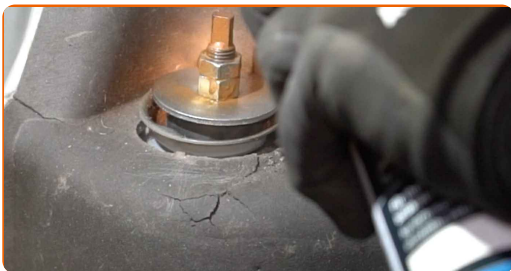


38 Behandle støtdemperfestene. Bruk kobberfett.

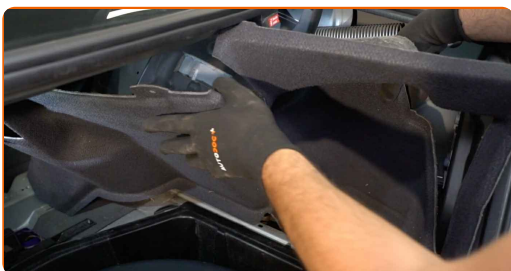
39 Stram det øvre støtdemperfestet. Bruk en kombinasjonsnøkkel #17. Bruk et støtdemperverktøy DDN[®]6. Bruk en momentnøkkel. Stram den til 30 Nm dreiemoment.



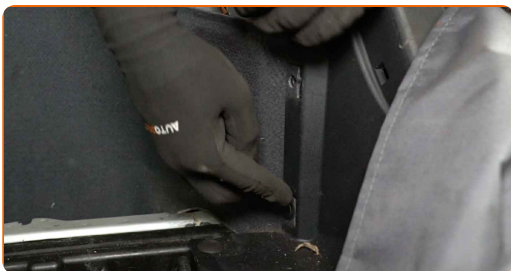
40 Behandle støtdemperfestene. Bruk kobberfett.



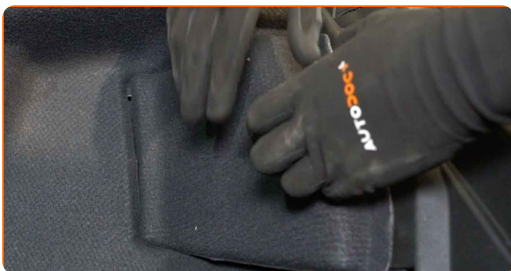
41 Fest sidekledningen til bagasjeromkledningen.



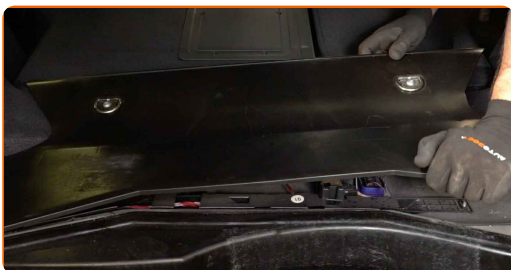
42 Fest klipsene til bagasjeromskledningen på siden.



43 Installer og sikre frontlyktens bakre deksel.



44 Sett på plass det midtre beskyttelsesdekselet av plast.



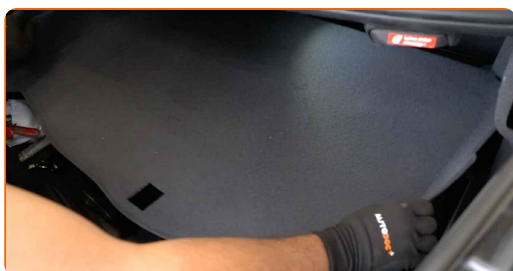
- 45** Skru inn festelementet til det midtre beskyttelsesdekselet av plast. Bruk Torx T40. Bruk en momentnøkkel. Stram den til 11 Nm dreiemoment.



- 46** Sett setet tilbake i sin originale posisjon.



- 47** Legg den nedre kledningen i bagasjerommet.



- 48** Lukk igjen bagasjeromslokket.

GODT GJORT! 

SE FLERE VEILEDNINGER

AUTODOC – TOPP KVALITET OG RIMELIGE BILDELER PÅ NETTET

AUTODOC-APPEN: SIKRE DEG GODE TILBUD I DEN PRAKTISKE APPEN VÅR



+ AUTODOC

GET IT ON
Google Play

Download on the
App Store

Download

ET STORT UTVALG AV RESERVEDELER TIL BILEN DIN

STØTDEMPER: ET STORT UTVALG

ANSVARFRASKRIVELSE:

Dokumentet inneholder kun generelle anbefalinger som kan være til hjelp ved reparasjoner eller utskiftninger. AUTODOC er ikke ansvarlig for tap, personskader, skader på eiendom som oppstår under reparasjonen eller utskiftningen på grunn av feilaktig bruk eller feiltolkning av de opplysningene som er stilt til rådighet.

AUTODOC er ikke ansvarlig for noen mulige feil og usikkerheter i denne veiledningen. Opplysningene er kun stilt til rådighet som informasjon og kan ikke erstatte veiledninger fra en spesialist.

AUTODOC er ikke ansvarlig for feil eller farlig bruk av apparater, verktøy eller bildeler. AUTODOC anbefaler sterkt å være forsiktig og følge sikkerhetsreglene ved gjennomføring av reparasjon eller utskiftning. Husk: Bruk av bildeler av mindreverdige kvalitet garanterer ikke at du oppnår riktig nivå av trafiksikkerhet.

© Copyright 2023 – Alt innhold, særlig tekster, fotografier og grafikker er beskyttet av opphavsrett. Alle rettigheter, inkludert mangfoldiggjørelse, kunngjøring, bearbeiding og oversettelse forbeholdes AUTODOC SE.