



Slik bytter du nedre
tverrgående bærearmer i
oppheng bak på en
MERCEDES-BENZ CLK
(C208) – veiledning

LIGNENDE VIDEOVEILEDNING



Denne videoen viser fremgangsmåten for bytte av en lignende bildel i en annen bil

Viktig!

Denne fremgangsmåten for bytte kan brukes for:

MERCEDES-BENZ CLK (C208) 200 2.0 (208.335), MERCEDES-BENZ CLK (C208) 230 2.3 Kompressor (208.347), MERCEDES-BENZ CLK (C208) 320 3.2 (208.365), MERCEDES-BENZ CLK (C208) 200 2.0 Kompressor (208.345), MERCEDES-BENZ CLK (C208) 430 4.3 (208.370), MERCEDES-BENZ CLK (C208) 55 AMG 5.4 (208.374), MERCEDES-BENZ CLK (C208) 200 2.0 Kompressor (208.344), MERCEDES-BENZ CLK (C208) 230 2.3 Kompressor (208.348), MERCEDES-BENZ CLK (C208) 5.4

Trinnene kan variere litt, avhengig av designet på bilen.

Denne veiledningen ble laget på grunnlag av fremgangsmåten for bytte av en lignende bildel på en: MERCEDES-BENZ C-Klasse Sedan (W203) C 240 (203.061)

UTSKIFTING: NEDRE TVERRGÅENDE BÆREARM I
OPPHENGET BAK – MERCEDES-BENZ CLK (C208).
VERKTØYET DU TRENGER:



- Stålbørste
- WD-40 spray
- Bremsrens
- Kobberpasta
- Momentnøkkel
- Kombinasjonsnøkkel #16
- Hex bit nr. H5
- XZN pipebit # 12
- Pipenøkkelinnsats # 10
- Pipenøkkelinnsats # 19
- Hjulpipes #17
- Skrallenøkkel
- Hammer
- Brekkjern
- Svingjern
- Kuleleddavtrekker
- Hydraulisk transmisjon jekk
- Stoppekloss

Kjøp verktøy

Utskifting: nedre tverrgående bærearml i opphenget bak – MERCEDES-BENZ CLK (C208). AUTODOCs eksperter anbefaler:

- Fremgangsmåten er identisk for nedre styrearm til venstre og høyre.
- Alt arbeid bør utføres med motoren av.

UTSKIFTING: NEDRE TVERRGÅENDE BÆREARM I OPPHENGET BAK – MERCEDES-BENZ CLK (C208). BRUK FØLGENDE FREMGANGSMÅTE:

1 Sikre hjulene med klosser.

2 Løsne hjulfesteboltene. Bruk en kraftpipe for hjulmutter #17.



3 Hev bakkdelen på bilen og sikre den på støttene.

4 Løsne hjulboltene.



AUTODOC anbefaler:

- Advarsel! Hold i hjulet når du skrur løs festboltene for å unngå skader.
MERCEDES-BENZ CLK (C208)

5

Ta av hjulet.



6

Skrul løs festene til bilkarosseriets beskyttelsesdeksel av plast. Bruk en pipenøkkelinnsats #10. Bruk en skrallenøkkel.

7

Fjern bilkarosseriets beskyttelsesdeksel av plast.



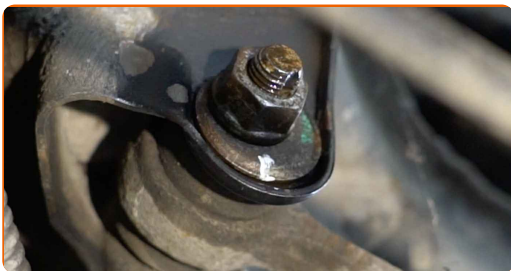
8

Rengjør alle ledd på armen. Bruk en stålbørste. Bruk WD-40 spray.



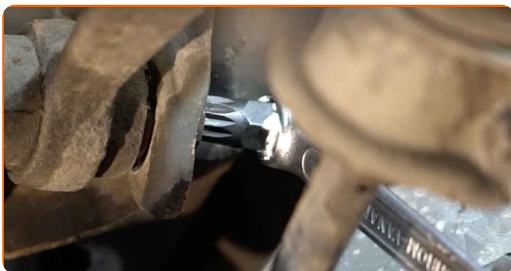
9

Sett et merke på camber justeringsbolten.



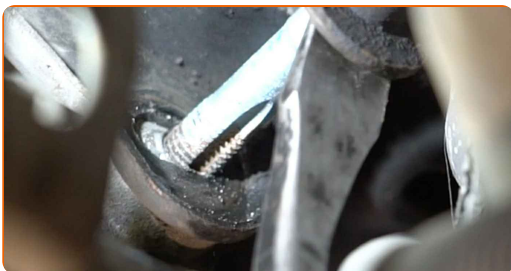
10

Skruløs armfestet fra underrammen. Bruk XZN #12. Bruk en pipenøkkelinnsats #19. Bruk et svingjern.



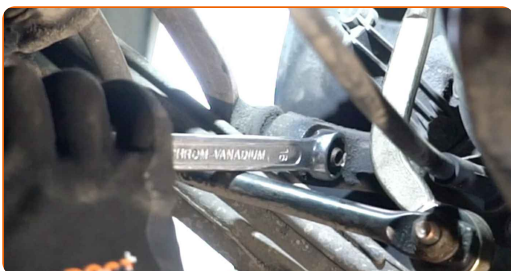
11

Fjern festebolt. Bruk et brekkjern. Bruk en hammer.



12

Skruløs festet som kobler kontrollarmen til bakre styreledd. Bruk en kombinasjonsnøkkel #16. Bruk HEX nr. H5. Bruk en skrallenøkkel.



13

Løs bærekulen fra den bakre styrespindelen. Bruk en avtrekker for kuleledd.



14

Fjern armen. Bruk et brekkjern.



15

Rengjør setene/festepunktet og gjengene på opphengsarmen. Bruk en stålbørste. Bruk WD-40 spray.



16

Installer en ny arm.



AUTODOC anbefaler:

- Utskifting: nedre tverrgående bæream i opphenget bak – MERCEDES-BENZ CLK (C208). Bruk bare nye bolter og muttere ved monteringen.
- Ikke skad kulele-dekselet.

17

Monter festebolten.



18

Fest bærekulen til den bakre styrespindelen.

19

Skrue inn festene som kobler kontrollarmen til bakre styreledd. Bruk en kombinasjonsnøkkel #16. Bruk HEX nr. H5. Bruk en skrallenøkkel.



20

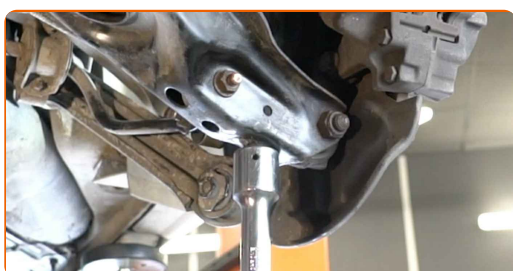
Juster posisjonen til bolten for hjulhelling i henhold til markeringen.



- 21** Skru fast festet som kobler bæreamen til underrammen. Bruk XZN #12. Bruk en pipenøkkelinnsats #19. Bruk et svingjern.



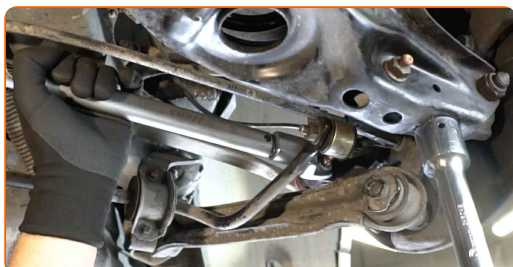
- 22** Støtt armen. Bruk en hydraulisk jekk.



- 23** Stram armestet til underrammen. Bruk XZN #12. Bruk en pipenøkkelinnsats #19. Bruk en momentnøkkel. Stram den til 70 Nm dreiemoment.



- 24** Stram kontrollarmens feste til stubakselen. Bruk en kombinasjonsnøkkel #16. Bruk en momentnøkkel. Stram den til 70 Nm dreiemoment.



25

Fjern støtten fra under armen.



AUTODOC anbefaler:

- Utskifting: nedre tverrgående bærearmer i opphenget bak – MERCEDES-BENZ CLK (C208). Senk den hydrauliske jekken jevnt og uten rykk for å unngå skader på komponenter og mekanismer.

26

Monter bilkarosseriets beskyttelsesdeksel av plast igjen.



27

Skrue inn festene til bilkarosseriets beskyttelsesdeksel av plast. Bruk en pipenøkkelinnsats #10. Bruk en skrallenøkkel.

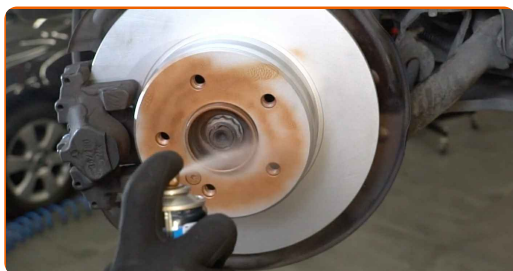
28

Behandle alle leddene armen. Bruk kobberfett.



29

Behandle overflaten hvor bremseskiven kontakter felgen. Bruk kobberfett.



30

Rengjør overflaten av bremseskiven. Bruk bremsrens.



AUTODOC anbefaler:

- Utskifting: nedre tverrgående bærearmer i opphenget bak – MERCEDES-BENZ CLK (C208). Vent i noen minutter etter påføringen av sprayen.

31

Installer hjulet.



AUTODOC anbefaler:

- Advarsel! Hold i hjulet når du skrur løs festeboltene for å unngå skader. MERCEDES-BENZ CLK (C208)

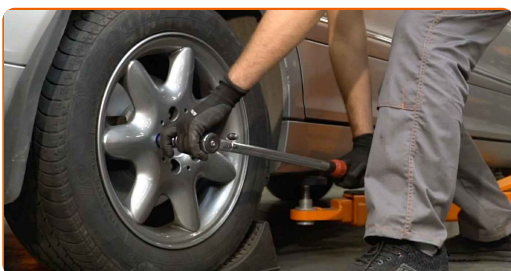
32

Skru inn boltene. Bruk en kraftpipe for hjulmutter #17.



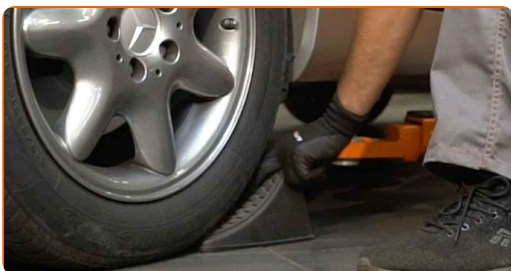
33

Senk bilen og stram hjulboltene, arbeid på kryss. Bruk en kraftpipe for hjulmutter #17. Bruk en momentnøkkel. Stram den til 110 Nm dreiemoment.



34

Fjern jekker og klosser.



GODT GJORT! 

SE FLERE VEILEDNINGER

AUTODOC – TOPP KVALITET OG RIMELIGE BILDELER PÅ NETTET

AUTODOC-APPEN: SIKRE DEG GODE TILBUD I DEN PRAKTISKE APPEN VÅR

The advertisement features two smartphones. The left one shows the app's search and offers page for a Mercedes-Benz 2-l Pritsche (901, 902) with 208 CDI (82 PS, Bj ab ... 2.4 d engine). The right one shows a grid of various car parts. To the right of the phones are three dark blue buttons: 'GET IT ON Google Play', 'Download on the App Store', and 'Download'.

ET STORT UTVALG AV RESERVEDELER TIL BILEN DIN

BÆREBRU: ET STORT UTVALG

ANSVARFRASKRIVELSE:

Dokumentet inneholder kun generelle anbefalinger som kan være til hjelp ved reparasjoner eller utskiftninger. AUTODOC er ikke ansvarlig for tap, personskader, skader på eiendom som oppstår under reparasjonen eller utskiftningen på grunn av feilaktig bruk eller feiltolkning av de opplysningene som er stilt til rådighet.

AUTODOC er ikke ansvarlig for noen mulige feil og usikkerheter i denne veiledningen. Opplysningene er kun stilt til rådighet som informasjon og kan ikke erstatte veiledninger fra en spesialist.

AUTODOC er ikke ansvarlig for feil eller farlig bruk av apparater, verktøy eller bildeler. AUTODOC anbefaler sterkt å være forsiktig og følge sikkerhetsreglene ved gjennomføring av reparasjon eller utskiftning. Husk: Bruk av bildeler av mindreverdige kvalitet garanterer ikke at du oppnår riktig nivå av trafiksikkerhet.

© Copyright 2022 – Alt innhold, særlig tekster, fotografier og grafikker er beskyttet av opphavsrett. Alle rettigheter, inkludert mangfoldiggjørelse, kunngjøring, bearbeiding og oversettelse forbeholdes AUTODOC GmbH.