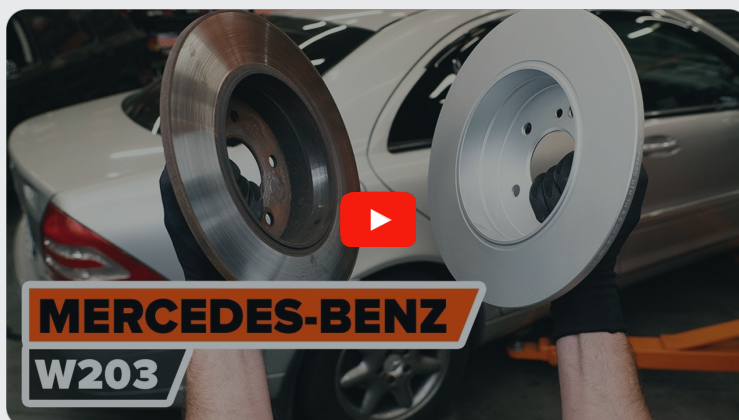




Slik bytter du
bremseskiver bak på en
MERCEDES-BENZ CLK
Kabriolet (A208) –
veiledning

LIGNENDE VIDEOVEILEDNING



Denne videoen viser fremgangsmåten for bytte av en lignende bildel i en annen bil

Viktig!

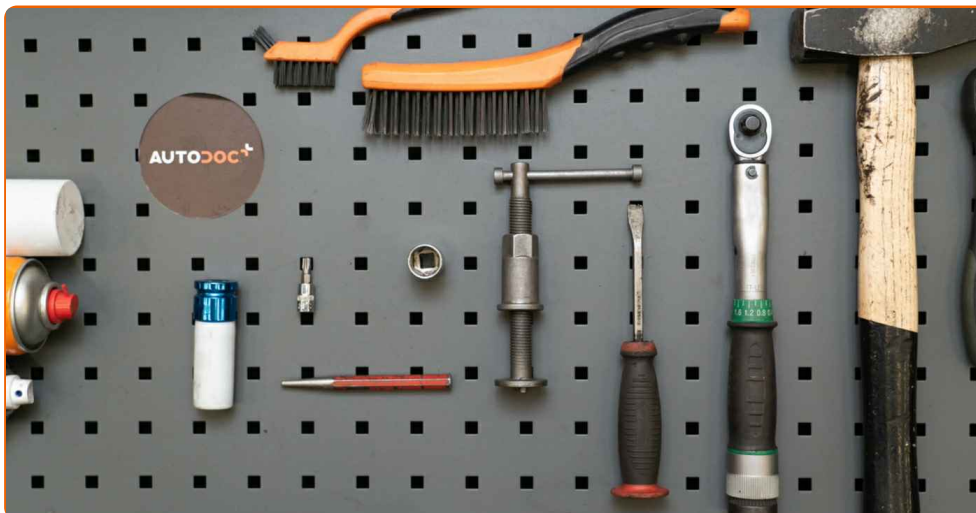
Denne fremgangsmåten for bytte kan brukes for:

MERCEDES-BENZ CLK Kabriolet (A208) 200 2.0 Kompressor (208.445), MERCEDES-BENZ CLK Kabriolet (A208) 230 2.3 Kompressor (208.447), MERCEDES-BENZ CLK Kabriolet (A208) 320 3.2 (208.465), MERCEDES-BENZ CLK Kabriolet (A208) 430 4.3 (208.470), MERCEDES-BENZ CLK Kabriolet (A208) 200 2.0 Kompressor (208.444), MERCEDES-BENZ CLK Kabriolet (A208) 230 2.3 Kompressor (208.448)

Trinnene kan variere litt, avhengig av designet på bilen.

Denne veiledningen ble laget på grunnlag av fremgangsmåten for bytte av en lignende bildel på en: MERCEDES-BENZ C-Klasse Sedan (W203) C 240 (203.061)

**UTSKIFTING: BREMSESKIVER – MERCEDES-BENZ CLK
KABRIOLET (A208). VERKTØYET DU VIL TRENGE:**



- Stålbørste
- Rengjøringsbørste av nylon
- WD-40 spray
- Universal rengjøringspray
- Bremserens
- Kobberpasta
- Momentnøkkel
- Pipenøkkelinnsats # 18
- Torx bits T30
- Hjulpipe #17
- Skrallenøkkel
- Hammer
- Spikerdor
- Slagskrutrekker
- Brekkjern
- Stoppekloss

Kjøp verktøy

Utskiifting: bremseskiver – MERCEDES-BENZ CLK Kabriolet (A208).
Profesjonelle anbefalinger:

- Skift ut bremseskiver på bilen MERCEDES-BENZ CLK Kabriolet (A208) i komplett sett for hver akse. Uavhengig av status på komponenter. Dette vil sikre jevn bremsing.
- Fremgangsmåten er identisk for begge bremseskiver på samme aksel.
- Ved bytte av bremseskiver, erstatt alltid bremseklossene.
- Merk: Alt arbeid på bilen – MERCEDES-BENZ CLK Kabriolet (A208) – må utføres med motoren koblet ut.

GJENNOMFØR UTSKIFTINGEN I FØLGENDE REKKEFØLGE:

1 Åpne panseret. Skru løs tanklokket for bremsevæsken.

2 Sikre hjulene med klosser.

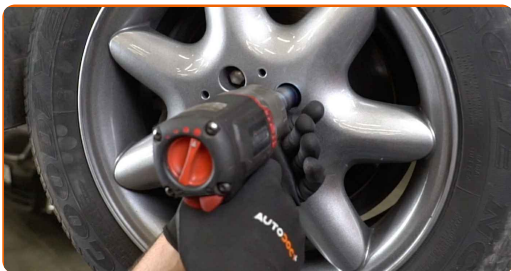
3 Løsne hjulfesteboltene. Bruk en kraftpipe for hjulmutter #17.



4 Hev bakdelen på bilen og sikre den på støttene.

5

Løsne hjulboltene.

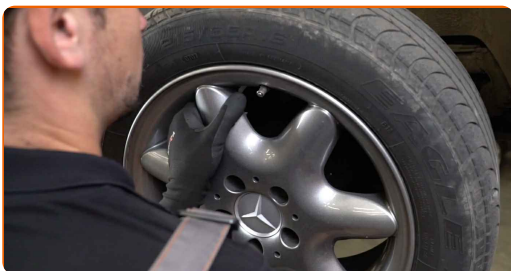


AUTODOC anbefaler:

- Advarsel! Hold i hjulet når du skrur løs festeboltene for å unngå skader.
MERCEDES-BENZ CLK Kabriolet (A208)

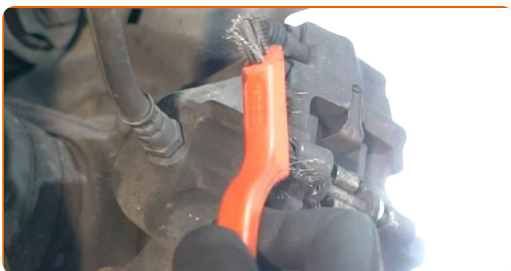
6

Ta av hjulet.



7

Rengjør festene til bremseklossene. Bruk en stålbørste. Bruk universal rengjøringspray.



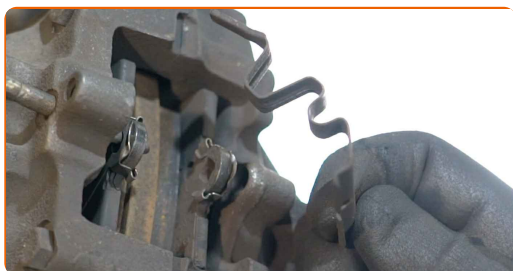
8

Fjern stiften som fester bremseklossene. Bruk en spikerdor. Bruk en hammer.



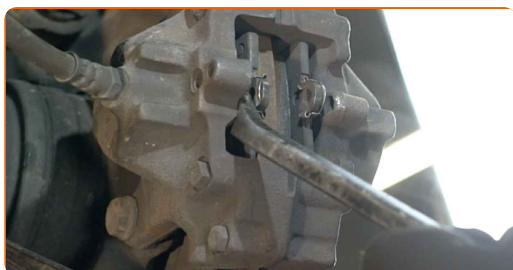
9

Fjern holde fjæren for bremseklossene.



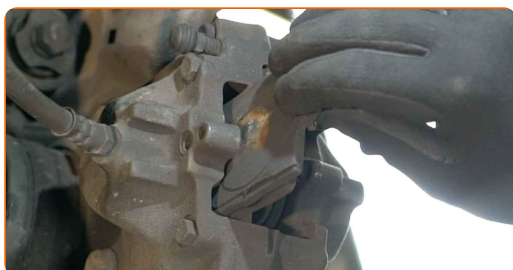
10

Spre bremseklossene. Bruk et brekkjern.



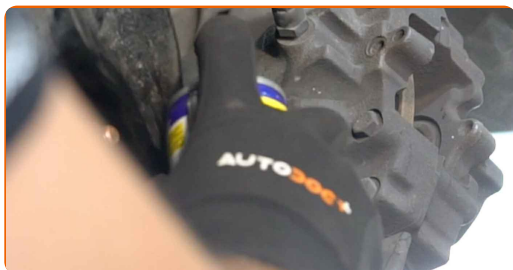
11

Fjern bremseklossene.



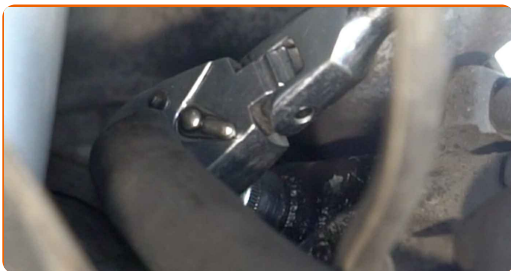
12

Rengjør festene til bremsecaliperen. Bruk en stålbørste. Bruk WD-40 spray.



13

Skru løs bremsekalippernes feste. Bruk en pipenøkkelinnsats #18. Bruk en skrallenøkkel.



14

Fjern bremsekaliperen.



Utskifting: bremsekliver – MERCEDES-BENZ CLK Kabriolet (A208).

Profesjonelle anbefalinger:

- Knyt kaliperen til suspensjon eller til karosseriet med en ledning, uten å koble fra bremselangen for å unngå trykkavlastning i bremsesystemet.
- Kontroller at bremsekaliperen ikke henger på bremselangen.
- Ikke press inn bremsepedalen etter at bremsekaliperen er fjernet. Stemplet kan falle ut fra bremseylinderen som et resultat, og bremsevæskelekkasje og trykkavlastning kan forekomme i systemet.

15

Rens festene til bremseskiven. Bruk en stålbørste. Bruk WD-40 spray.



16

Skru løs bremseskivefestet. Bruk Torx T30. Bruk en slagskrutrekker.



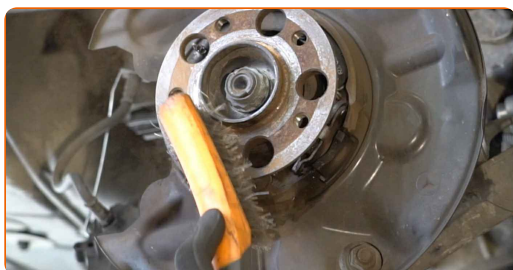
17

Fjern bremseskiven.



18

Rengjør navet. Bruk en stålbørste. Behandle deretter kontaktflaten. Bruk kobberfett.



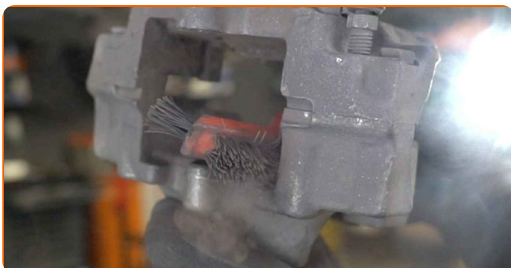
19 Installer bremseskiven.



20 Stram bremseskivefestet. Bruk Torx T30. Bruk en momentnøkkel. Stram den til 9 Nm dreiemoment.



21 Behandle stempelet til bremsecaliperen. Bruk en rengjøringsbørste av nylon. Bruk bremserens.

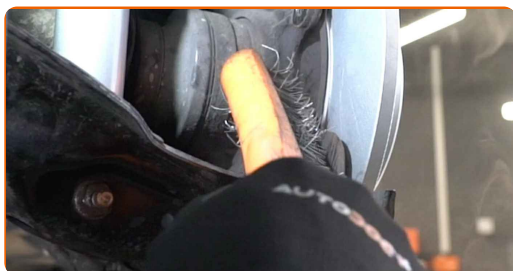


AUTODOC anbefaler:

- Utskifting: bremseskiver – MERCEDES-BENZ CLK Kabriolet (A208). Vent i noen minutter etter påføringen av sprayen.

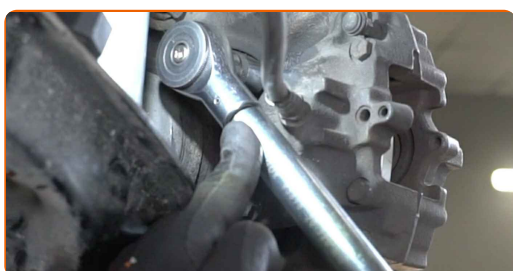
22

Rengjør montasjeflaten til bremsecaliperen. Bruk en stålbørste. Bruk WD-40 spray.



23

Installer bremsecaliperen og fest den. Bruk en pipenøkkelinnsats #18. Bruk en momentnøkkel. Stram den til 55 Nm dreiemoment.



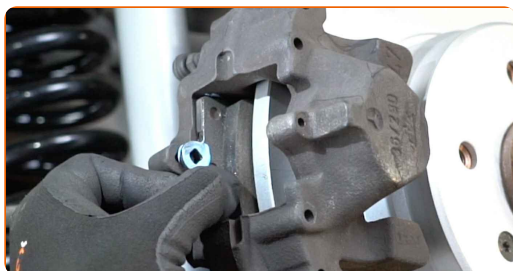
24

Trykk inn bremsecaliper-stemplet. Bruk et brekkjern (2 stykker).



25

Installer bremseklossene.



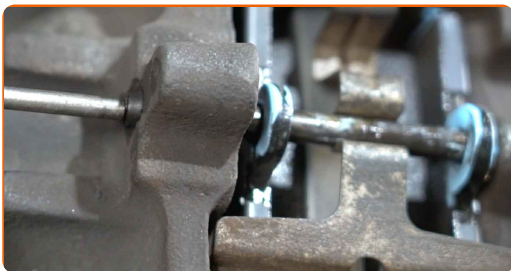
26

Monter holde fjæren for bremseklossene.



27

Monter stiften som fester bremseklossene. Bruk en spikerdor. Bruk en hammer.



28

Behandle overflaten hvor bremsekiven kontakter felgen. Bruk kobberfett.



29

Rengjør overflaten av bremsekiven. Bruk bremserens.

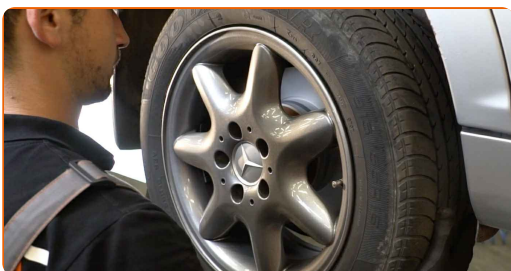


Utskifting: bremsekiver – MERCEDES-BENZ CLK Kabriolet (A208). Tips:

- Vent et par minutter etter at sprayen er påført.

30

Installer hjulet.

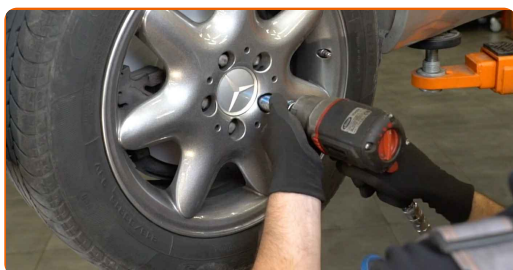


AUTODOC anbefaler:

- Viktig! Hold i hjulet når du skrur inn festeboltene. MERCEDES-BENZ CLK Kabriolet (A208)

31

Skru inn boltene. Bruk en kraftpipe for hjulmutter #17.



32

Senk bilen og stram hjulboltene, arbeid på kryss. Bruk en kraftpipe for hjulmutter #17. Bruk en momentnøkkel. Stram den til 110 Nm dreiemoment.



33

Fjern jekker og klosser.



**Utskifting: bremseskiver – MERCEDES-BENZ CLK Kabriolet (A208).
AUTODOCs eksperter anbefaler:**

- Kontroller bremsevæsknivået i ekspansjonstanken og etterfyll om nødvendig.

34

Stram tanklokket til bremsevæsken. Lukk panseret.

AUTODOC anbefaler:

- MERCEDES-BENZ CLK Kabriolet (A208) – trykk inn bremsepedalen flere ganger mens motoren er koblet ut, helt til du kjenner motstand.

GODT GJORT! 

[SE FLERE VEILEDNINGER](#)

AUTODOC – TOPP KVALITET OG RIMELIGE BILDELER PÅ NETTET

AUTODOC-APPEN: SIKRE DEG GODE TILBUD I DEN PRAKTISKE APPEN VÅR

GET IT ON
Google Play

Download on the
App Store

Download

ET STORT UTVALG AV RESERVEDELER TIL BILEN DIN

BREMSESKIVER: ET STORT UTVALG

ANSVARFRASKRIVELSE:

Dokumentet inneholder kun generelle anbefalinger som kan være til hjelp ved reparasjoner eller utskiftninger. AUTODOC er ikke ansvarlig for tap, personskader, skader på eiendom som oppstår under reparasjonen eller utskiftningen på grunn av feilaktig bruk eller feiltolkning av de opplysningene som er stilt til rådighet.

AUTODOC er ikke ansvarlig for noen mulige feil og usikkerheter i denne veiledningen. Opplysningene er kun stilt til rådighet som informasjon og kan ikke erstatte veiledninger fra en spesialist.

AUTODOC er ikke ansvarlig for feil eller farlig bruk av apparater, verktøy eller bildeler. AUTODOC anbefaler sterkt å være forsiktig og følge sikkerhetsreglene ved gjennomføring av reparasjon eller utskiftning. Husk: Bruk av bildeler av mindreverdige kvalitet garanterer ikke at du oppnår riktig nivå av trafiksikkerhet.

© Copyright 2022 – Alt innhold, særlig tekster, fotografier og grafikker er beskyttet av opphavsrett. Alle rettigheter, inkludert mangfoldiggjørelse, kunngjøring, bearbeiding og oversettelse forbeholdes AUTODOC GmbH.