



Slik bytter du
håndbrekksko på en
**MERCEDES-BENZ E-
Klasse Cabrio (A124)** –
veiledning

LIGNENDE VIDEOVEILEDNING



Denne videoen viser fremgangsmåten for bytte av en lignende bildel i en annen bil

Viktig!

Denne fremgangsmåten for bytte kan brukes for:

MERCEDES-BENZ E-Klasse Cabrio (A124) E 200 (124.060), MERCEDES-BENZ E-Klasse Cabrio (A124) E 220 (124.062), MERCEDES-BENZ E-Klasse Cabrio (A124) E 320 (124.066), MERCEDES-BENZ E-Klasse Cabrio (A124) E 36 AMG (124.066)

Trinnene kan variere litt, avhengig av designet på bilen.

Denne veiledningen ble laget på grunnlag av fremgangsmåten for bytte av en lignende bildel på en: MERCEDES-BENZ E-Klasse Sedan (W124) E 250 D (124.126, 124.129)

**UTSKIFTING: HÅNDBREKKSKO – MERCEDES-BENZ E-
KLASSE CABRIO (A124). VERKTØYET DU VIL TRENGE:**



- Stålbørste
- WD-40 spray
- Bremsrens
- Universal rengjøringspray
- Keramisk pasta
- Momentnøkkel
- Kombinasjonsnøkkel #17
- Pipenøkkelinnsats # 13
- Pipenøkkelinnsats # 17
- HEX bit nr. H5
- Hjulpipe #17
- Skrallenøkkel
- Flat Skrutrekker
- Spikerdor
- Hammer
- Svingjern
- Lang nebbtang
- Brekkjern
- Stoppekloss

Kjøp verktøy

Utskifting: håndbrekksko – MERCEDES-BENZ E-Klasse Cabrio (A124). Tips fra AUTODOCs eksperter:

- Alt arbeid bør utføres med motoren av.

UTSKIFTING: HÅNDBREKSSKO – MERCEDES-BENZ E-KLASSE CABRIO (A124). ANBEFALT REKKEFØLGE FOR TRINNENE:

1 Åpne panseret.

2 Skru løs tankklokke for bremsevæsken.



3 Sikre hjulene med klosser.

4 Løs hjulboltene. Bruk en kraftpipe for hjulmutter #17. Bruk et svingjern.



5 Jekk opp bilen.

AUTODOC anbefaler:

- Pass på at den står støtt på en jevn overflate hvis du bruker en jekk.
- Bilen må også sikres med støttebukker.

6

Løsne hjulboltene.



Utskifting: håndbrekksko – MERCEDES-BENZ E-Klasse Cabrio (A124).
AUTODOC anbefaler:

- For å unngå skade, hold hjulet opp når boltene skrur løs.

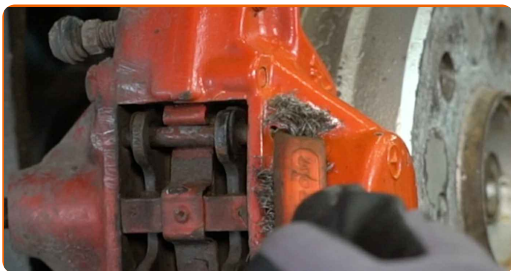
7

Ta av hjulet.



8

Rengjør styrepinnene til bremseklossen. Bruk en stålbørste. Bruk universal rengjøringspray.



9

Fjern styrepinnene til bremseklossen. Bruk en spikerdor. Bruk en hammer.



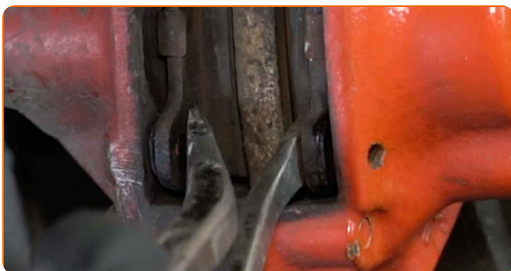
10

Fjern holde fjæren for bremseklossene.



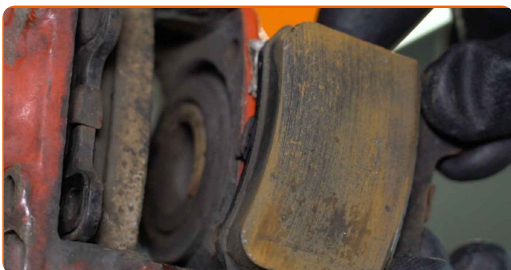
11

Spre bremseklossene. Bruk et brekkjern (2 stykker).



12

Fjern bremseklossene.



13

Rengjør festene til bremsecaliperen. Bruk en stålbørste. Bruk WD-40 spray.



14

Skru løs festene til bremsekaliperen. Bruk en kombinasjonsnøkkel #17.



15

Fjern festeboltene.



16

Fjern bremsekaliperen.

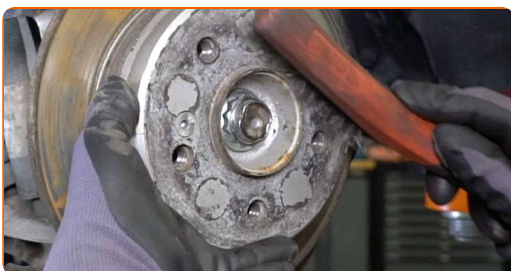


Utskifting: håndbrekksko – MERCEDES-BENZ E-Klasse Cabrio (A124). Tips:

- Knyt kaliperen til suspensjon eller til karosseriet med en ledning, uten å koble fra bremseslangen for å unngå trykkavlastning i bremsesystemet.
- Kontroller at bremsekaliperen ikke henger på bremseslangen.
- Ikke press inn bremsepedalen etter at bremsekaliperen er fjernet. Stemplet kan falle ut fra bremseylinderen som et resultat, og bremsevæskelekkasje og trykkavlastning kan forekomme i systemet.

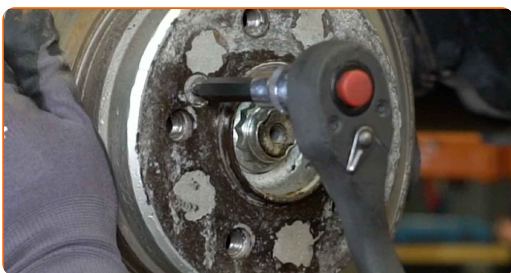
17

Rengjør festet til bremsekiven. Bruk en stålbørste. Bruk WD-40 spray.



18

Skru løs festene til bremsekiven. Bruk HEX nr. H5. Bruk en skrallenøkkel.



19 Fjern festebolt.



20 Løs justeringsenheten til håndbremsen. Bruk en flat skrutrekker.



21 Fjern bremseskiven.



22 Fjern den nedre returfjæren til bremseskoen. Bruk en flat skrutrekker.



23 Fjern holdefjæren til parkeringsbremseskoene. Bruk en lang nebbtang.



24 Fjern parkeringsbremseskoene.



25 Rengjør festepunktene til parkeringsbremseskoene. Bruk en stålbørste. Bruk universal rengjøringspray.



26 Fjern regulatoren til parkeringsbremseskoene.



27 Rengjør regulatoren til parkeringsbremseskoene. Bruk en stålbørste. Bruk universal rengjøringspray.



28 Fjern den øvre returfjæren.

29 Monter den øvre returfjæren.



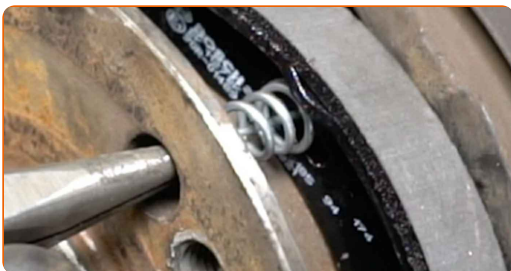
30 Monter regulatoren til parkeringsbremseskoene.



31 Monter nye parkeringsbremsesko.



32 Monter holdefjæren til parkeringsbremseskoene. Bruk en lang nebbtang.



33 Monter den nedre returfjæren. Bruk en flat skrutrekker.



34 Rengjør hjulnavet. Bruk en stålbørste.



35 Behandle deretter kontaktflaten. Bruk keramisk pasta.



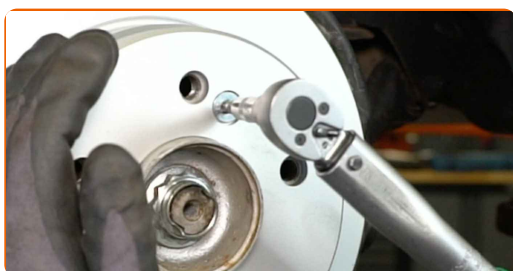
36 Monter bremseskiven.



37 Monter festebolten.



38 Stram festene til bremseskiven. Bruk HEX nr. H5. Bruk en momentnøkkel. Stram den til 10 Nm dreiemoment.



39

Plasser justeringsenheten til håndbremsen i rett posisjon. Bruk en flat skrutrekker.



40

Monter bremsekaliperet og fest det.



41

Monter festebolter.



42

Stram festene til bremsekaliperen. Bruk en pipenøkkelinnsats #17. Bruk en momentnøkkel. Stram den til 65 Nm dreiemoment.



43

Monter bremseklossene.



44 Monter holdefjæren for bremseklossene.



45 Monter styrepinnene til bremseklossen. Bruk en spikerdor. Bruk en hammer.



46 Rengjør overflaten av bremsekiven. Bruk bremserens.



47 Behandle overflaten hvor bremsekiven kontakter felgen. Bruk keramisk pasta.



48 Sett på hjulet.



AUTODOC anbefaler:

- Viktig! Hold i hjulet når du skrur inn festeboltene. MERCEDES-BENZ E-Klasse Cabrio (A124)

49

Skrur inn boltene. Bruk en kraftpipe for hjulmutter #17. Bruk en skrallenøkkel.



50

Senk bilen og stram hjulboltene, arbeid på kryss. Bruk en kraftpipe for hjulmutter #17. Bruk en momentnøkkel. Stram den til 110 Nm dreiemoment.



51

Fjern jekker og klosser.



AUTODOC anbefaler:

- MERCEDES-BENZ E-Klasse Cabrio (A124) – trykk inn bremsepedalen flere ganger mens motoren er koblet ut, helt til du kjenner motstand.
- Kontroller bremsevæsknivået i ekspansjonsbeholderen og fyll på ved behov.

52

Stram tanklokket til bremsevæsken.



53

Lukk panseret.

GODT GJORT! [SE FLERE VEILEDNINGER](#)

AUTODOC – TOPP KVALITET OG RIMELIGE BILDELER PÅ NETTET

AUTODOC-APPEN: SIKRE DEG GODE TILBUD I DEN PRAKTISKE APPEN VÅR

ET STORT UTVALG AV RESERVEDELER TIL BILEN DIN

HÅNDBREKSSKO: ET STORT UTVALG

ⓘ ANSVARFRASKRIVELSE:

Dokumentet inneholder kun generelle anbefalinger som kan være til hjelp ved reparasjoner eller utskiftninger. AUTODOC er ikke ansvarlig for tap, personskader, skader på eiendom som oppstår under reparasjonen eller utskiftningen på grunn av feilaktig bruk eller feiltolkning av de opplysningene som er stilt til rådighet.

AUTODOC er ikke ansvarlig for noen mulige feil og usikkerheter i denne veiledningen. Opplysningene er kun stilt til rådighet som informasjon og kan ikke erstatte veiledninger fra en spesialist.

AUTODOC er ikke ansvarlig for feil eller farlig bruk av apparater, verktøy eller bildeler. AUTODOC anbefaler sterkt å være forsiktig og følge sikkerhetsreglene ved gjennomføring av reparasjon eller utskiftning. Husk: Bruk av bildeler av mindreverdige kvalitet garanterer ikke at du oppnår riktig nivå av trafiksikkerhet.

© Copyright 2023 – Alt innhold, særlig tekster, fotografier og grafikker er beskyttet av opphavsrett. Alle rettigheter, inkludert mangfoldiggjørelse, kunngjøring, bearbeiding og oversettelse forbeholdes AUTODOC SE.