



Slik bytter du  
temperatursensor og  
termostat på en  
**MERCEDES-BENZ G-  
Klasse SUV Cabrio  
(W463)** – veiledning

## LIGNENDE VIDEOVEILEDNING



Denne videoen viser fremgangsmåten for bytte av en lignende bildel i en annen bil

### **Viktig!**

Denne fremgangsmåten for bytte kan brukes for:  
MERCEDES-BENZ G-Klasse SUV Cabrio (W463) 300 G 3.0 (463.307)

Trinnene kan variere litt, avhengig av designet på bilen.

Denne veiledningen ble laget på grunnlag av fremgangsmåten for bytte av en lignende bildel på en: MERCEDES-BENZ E-Klasse Sedan (W124) E 250 D (124.126, 124.129)

**UTSKIFTING: TEMPERATURSENSOR OG TERMOSTAT –  
MERCEDES-BENZ G-KLASSE SUV CABRIO (W463).  
VERKTØYET DU VIL TRENGE:**



- Stålbørste
- Universal rengjøringspray
- Dielektrisk fett
- Momentnøkkel
- Kombinasjonsnøkkel #10
- Kombinasjonsnøkkel #19
- Pibenøkkelinnsats # 7
- Pibenøkkelinnsats # 10
- Pibenøkkelinnsats # 22
- Skrallenøkkel
- Flat skrutrekker
- Trakt
- Væskebeholder
- Skjermtrekk

**Kjøp verktøy**

Utskifting: temperatursensor og termostat – MERCEDES-BENZ G-Klasse SUV Cabrio (W463). AUTODOCs eksperter anbefaler:

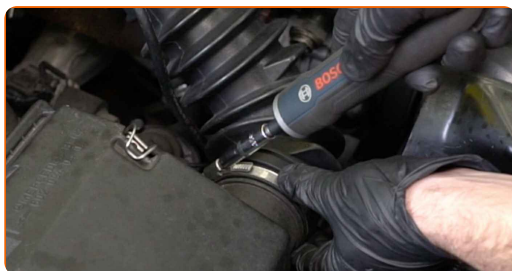
- Kontroller tilstanden til kjølevæsken hver gang du bytter termostat. Skift ut kjølevæsken ved behov.
- Alt arbeid bør utføres med motoren av.
- Alt arbeid bør utføres med motoren av.

**UTSKIFTING: TEMPERATURSENSOR OG TERMOSTAT – MERCEDES-BENZ G-KLASSE SUV CABRIO (W463). FØLG DISSE TRINNENE:**

**1** Åpne panseret.

**2** Bruk et deksel for å beskytte skjermen for å unngå skader på lakken og plastdelene på bilen.

**3** Løs klemmene til luftfilterslangene. Bruk en pipenøkkelinsats #7. Bruk en skrallenøkkel.



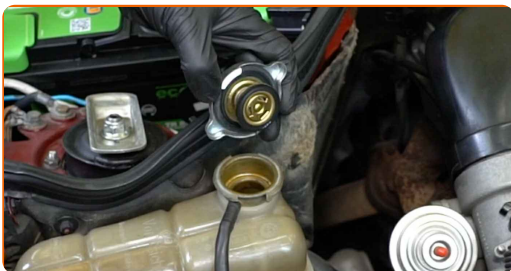
**4** Fjern luftinntaksslangen.



**5** Dekk til gasspjeldet med en mikrofiberklut for å forhindre at støv og smuss kommer seg inn i systemet.

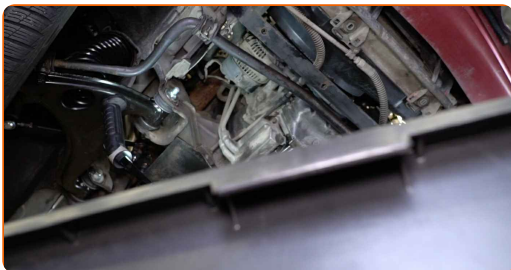


**6** Skru løs lokket til kjølevæsketanken.

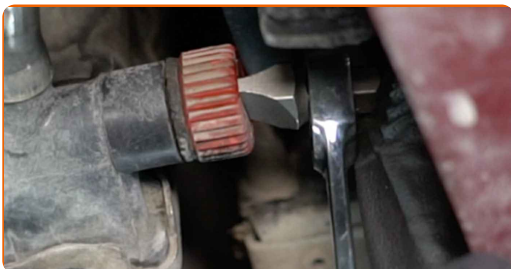


**7** Løft bilen med en jekk eller plasser den over en smøregrav.

**8** Klargjør en beholder for væsker.



**9** Åpne tappehanen for kjølevæske. Bruk en flat skrutrekker.



10

Tapp kjølevæsken fra motoren.



Utskifting: temperatursensor og termostat – MERCEDES-BENZ G-Klasse SUV Cabrio (W463). Tips:

- Alt arbeid bør utføres med motoren av.
- Vent til all kjølevæsken har rent ut av tappehullet.

11

Skru løs tappepluggen for kjølevæske på motorblokken. Bruk en kombinasjonsnøkkel #19.



12

Tapp kjølevæsken fra motoren.



## AUTODOC anbefaler:

- Alt arbeid bør utføres med motoren av.
- Vent til all kjølevæsken har rent ut av tappehullet.

13

Skru inn tappepluggen for kjølevæske på motorblokken. Bruk en kombinasjonsnøkkel #19.



14

Lukk tappehanen for kjølevæske. Bruk en flat skrutrekker.



15

Rengjør festene til termostathuset. Bruk en stålbørste. Bruk universal rengjøringspray.



- 16** Skru løs festene til termostathuset. Bruk en kombinasjonsnøkkel #10. Bruk en pipenøkkelinnsats #10. Bruk en skrallenøkkel.



- 17** Fjern festboltene.



- 18** Løsne på klemmen til kjølevæskeslangen. Bruk en pipenøkkelinnsats #7. Bruk en skrallenøkkel.



- 19** Fjern kjølevæskeslangen.



Utskifting: temperatursensor og termostat – MERCEDES-BENZ G-Klasse SUV Cabrio (W463). AUTODOC anbefaler:

- Vær forsiktig! Det kan renne ut kjølevæske.



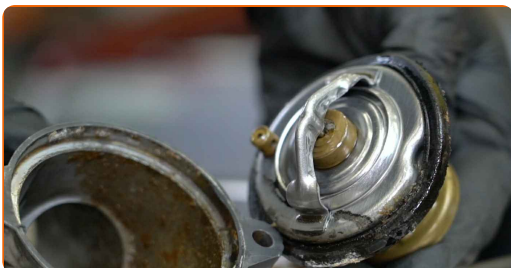
**20** Fjern termostaten sammen med huset.



**21** Rengjør festepunktet til termostathuset. Bruk en stålbørste. Bruk universal rengjørings-spray.



**22** Fjern termostaten.



**23** Rengjør festepunktet til termostaten. Bruk en stålbørste. Bruk universal rengjørings-spray.

**24** Monter en ny termostat.



**25** Monter termostaten sammen med huset.



**26** Monter festebolter.



**27** Stram festene til termostathuset. Bruk en pipenøkkelinnsats #10. Bruk en momentnøkkel. Stram den til 12 Nm dreiemoment.



**28** Fest kjølevæskeslangen.

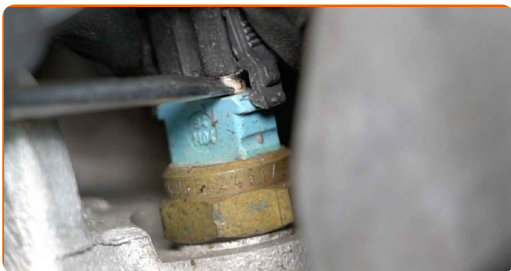


**29** Fest klemmen til kjølevæskeslangen. Bruk en pipenøkkelinnsats #7. Bruk en skrallenøkkel.



30

Koble fra kontakten til temperatursensoren for kjølevæske. Bruk en flat skrutrekker.



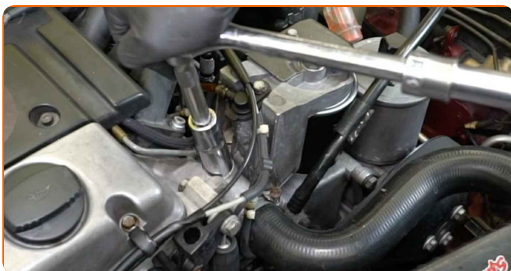
31

Rengjør kjølevæsketemperatursensoren. Bruk en stålbørste. Bruk universal rengjøringspray.



32

Skru løs sensoren for kjølevæsketemperatur. Bruk en pipenøkkelinnsats #22. Bruk en skrallenøkkel.



33

Monter en ny kjølevæsketemperatursensor.



Utskifting: temperatursensor og termostat – MERCEDES-BENZ G-Klasse SUV Cabrio (W463). Tips fra AUTODOCs eksperter:

- Pass på å bruke en ny o-ring når du monterer sensoren.

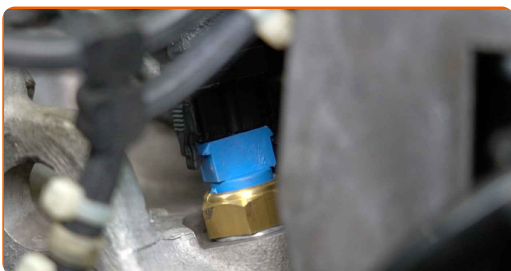
**34** Skru inn og stram sensoren for kjølevæsketemperatur. Bruk en pipeøkkelinnsats #22. Bruk en momentnøkkel. Stram den til 25 Nm dreiemoment.



**35** Ha kontaktspray på sensoren for kjølevæsketemperatur. Bruk dielektrisk fett.



**36** Koble til kontakten til temperatursensoren for kjølevæske.



**37** Fjern mikrofiberkluten fra gasspjeldet.



**38** Monter luftinntaksslangene og fest den.



**39** Stram klemmene til luftfilterslangen. Bruk en pipenøkkelinnsats #7. Bruk en skrallenøkkel.



**40** Ta av lokket til kjølevæsketanken.



**41** Sett inn i trakten.



42

Hell kjølevæske på kjølevæsketanken.



### AUTODOC anbefaler:

- Bruk kun kjølevæsken som er anbefalt av produsenten.
- Kjølevæsknivået bør nå opp til MAX-merket.
- Vent til luften er ute av systemet.

43

Kjør motoren i noen minutter.

### Utskifting: temperatursensor og termostat – MERCEDES-BENZ G-Klasse SUV Cabrio (W463). Profesjonelle anbefalinger:

- Dette må gjøres for å fjerne gjenværende luft fra kjølesystemet og sjekke at komponentene fungerer som de skal.

44

Slå av motoren.

45

Sett på lokket til kjølevæsketanken.



46

Skru på lokket til kjølevæsketanken.



47

Fjern beskyttelsestrekket fra skjermen.

48

Lukk panseret.

**GODT GJORT!** [SE FLERE VEILEDNINGER](#)

## AUTODOC – TOPP KVALITET OG RIMELIGE BILDELER PÅ NETTET

**AUTODOC-APPEN: SIKRE DEG GODE TILBUD I DEN PRAKTISKE APPEN VÅR**

GET IT ON

Download on the

Download

**ET STORT UTVALG AV RESERVEDELER TIL BILEN DIN**

**TERMOSTAT: ET STORT UTVALG**

### **ANSVARFRASKRIVELSE:**

Dokumentet inneholder kun generelle anbefalinger som kan være til hjelp ved reparasjoner eller utskiftninger. AUTODOC er ikke ansvarlig for tap, personskader, skader på eiendom som oppstår under reparasjonen eller utskiftningen på grunn av feilaktig bruk eller feiltolkning av de opplysningene som er stilt til rådighet.

AUTODOC er ikke ansvarlig for noen mulige feil og usikkerheter i denne veiledningen. Opplysningene er kun stilt til rådighet som informasjon og kan ikke erstatte veiledninger fra en spesialist.

AUTODOC er ikke ansvarlig for feil eller farlig bruk av apparater, verktøy eller bildeler. AUTODOC anbefaler sterkt å være forsiktig og følge sikkerhetsreglene ved gjennomføring av reparasjon eller utskiftning. Husk: Bruk av bildeler av mindreverdige kvalitet garanterer ikke at du oppnår riktig nivå av trafiksikkerhet.

© Copyright 2023 – Alt innhold, særlig tekster, fotografier og grafikker er beskyttet av opphavsrett. Alle rettigheter, inkludert mangfoldiggjørelse, kunngjøring, bearbeiding og oversettelse forbeholdes AUTODOC SE.