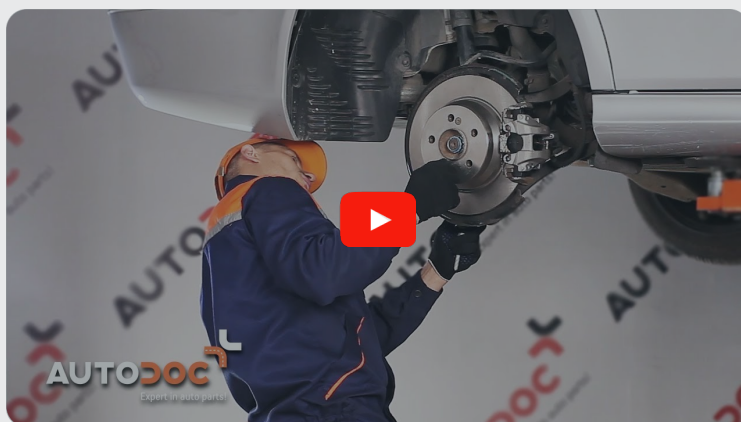




Slik bytter du  
stabilisatorstag bak på en  
**MERCEDES-BENZ SL**  
**(R230)** – veiledning

## LIGNENDE VIDEOVEILEDNING



Denne videoen viser fremgangsmåten for bytte av en lignende bildel i en annen bil

### **Viktig!**

Denne fremgangsmåten for bytte kan brukes for:

MERCEDES-BENZ SL (R230) 500 5.0 (230.475), MERCEDES-BENZ SL (R230) 55 AMG 5.4 (230.474), MERCEDES-BENZ SL (R230) 55 AMG 5.4 Kompressor (230.474), MERCEDES-BENZ SL (R230) 350 3.7 (230.467), MERCEDES-BENZ SL (R230) 600 5.5 (230.476), MERCEDES-BENZ SL (R230) 65 AMG 6.0 (230.479), MERCEDES-BENZ SL (R230) 350 3.5, MERCEDES-BENZ SL (R230) 63 AMG 6.2 (230.470), MERCEDES-BENZ SL (R230) 280 3.0, MERCEDES-BENZ SL (R230) 300 3.0, MERCEDES-BENZ SL (R230) 65 AMG 6.0 Black Series (230.479)

Trinnene kan variere litt, avhengig av designet på bilen.

Denne veiledningen ble laget på grunnlag av fremgangsmåten for bytte av en lignende bildel på en: MERCEDES-BENZ E-Klasse Sedan (W211) E 220 CDI (211.006)

**UTSKIFTING: STABILISATORSTAG – MERCEDES-BENZ SL (R230). LISTE MED VERKTØYET DU KAN TRENGE:**



- Stålbørste
- Universal rengjøringspray
- WD-40 spray
- Bremsrens
- Kobberpasta
- Kombinasjonsnøkkel #16
- Kombinasjonsnøkkel #22
- Pipenøkkelinnsats # 16
- Hjulpipe #17
- Skrallenøkkel
- Momentnøkkel
- Stoppekloss

**Kjøp verktøy**

Utskifting: stabilisatorstag – MERCEDES-BENZ SL (R230). AUTODOC's eksperter anbefaler:

- Bytt stabilisatorledd på MERCEDES-BENZ SL (R230) parvis.
- Fremgangsmåten er identisk for begge stabilisatorledd på samme aksel.
- Alt arbeid bør utføres med motoren av.

## UTSKIFTING: STABILISATORSTAG – MERCEDES-BENZ SL (R230). FØLG DISSE TRINNENE:

- 1 Sikre hjulene med klosser.
- 2 Løsne hjulfesteboltene. Bruk en kraftpipe for hjulmutter #17.
- 3 Hev bakdelen på bilen og sikre den på støttene.
- 4 Løsne hjulboltene.



Utskifting: stabilisatorstag – MERCEDES-BENZ SL (R230). Tips:

- For å unngå skade, hold hjulet opp når boltene skrur løs.

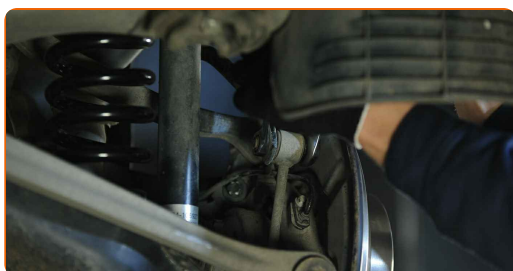
**5** Ta av hjulet.



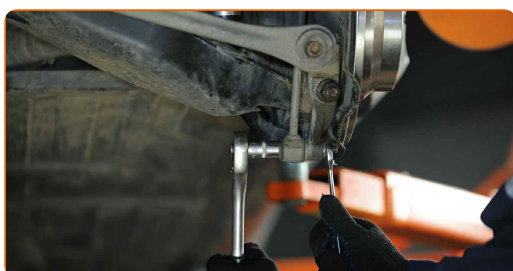
**6** Rengjør festene til stabilisatorleddet. Bruk en stålbørste. Bruk WD-40 spray.



**7** Skru løs festene som kobler stabilisator-ledd til stabilisatorstag. Bruk en kombinasjonsnøkkel #16. Bruk en kombinasjonsnøkkel #22.

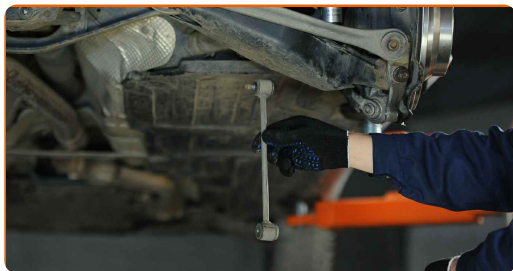


**8** Skru løs festelementene som fester stabilisatorleddet til styrespindelen. Bruk en kombinasjonsnøkkel #16. Bruk en pipenøkkelinnsats #16. Bruk en skrallenøkkel.

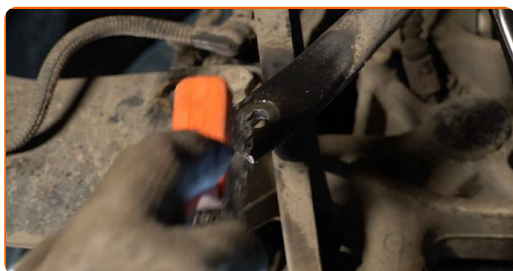


**9** Fjern festebolt.

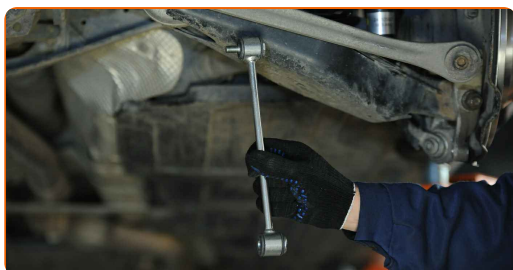
**10** Fjern stabilisatorstaget.



**11** Rengjør festepunktene til stabilisatorstaget. Bruk en stålbørste. Bruk WD-40 spray.

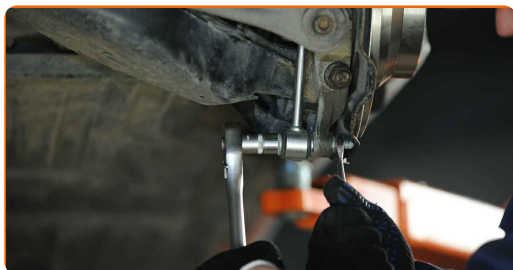


**12** Install den tverrgående stabilisatorkoblingen.

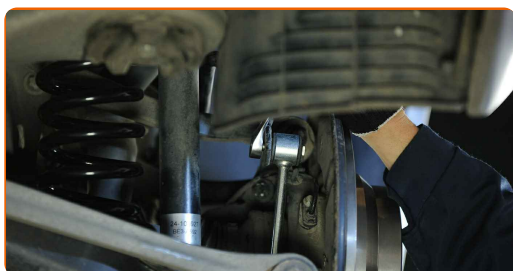


**13** Monter festebolten.

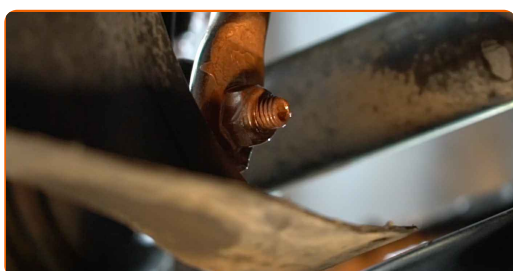
**14** Stram festelementene som fester stabilisatorleddet til styrespindelen. Bruk en kombinasjonsnøkkel #16. Bruk en pipenøkkelinnsats #16. Bruk en momentnøkkel. Stram den til 50 Nm dreiemoment.



- 15** Stram festene som kobler stabilisator-ledd til stabilisatorstag. Bruk en kombinasjonsnøkkel #16. Bruk en kombinasjonsnøkkel #22. Bruk en momentnøkkel. Stram den til 50 Nm dreiemoment.



- 16** Behandle alle leddene på stabilisatorleddet. Bruk kobberfett.



- 17** Behandle overflaten hvor bremsekiven kontakter felgen. Bruk kobberfett.



- 18** Rengjør overflaten av bremsekiven. Bruk bremserens.

Utskifting: stabilisatorstag – MERCEDES-BENZ SL (R230). AUTODOC anbefaler:

- Vent et par minutter etter at sprayen er påført.



19

Installer hjulet.



## AUTODOC anbefaler:

- Viktig! Hold i hjulet når du skrur inn festboltene. MERCEDES-BENZ SL (R230)

20

Skru inn boltene. Bruk en kraftpipe for hjulmutter #17.



21

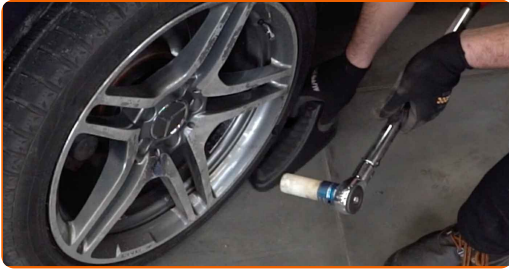
Senk bilen og stram hjulboltene, arbeid på kryss. Bruk en kraftpipe for hjulmutter #17. Bruk en momentnøkkel. Stram den til 120 Nm dreiemoment.





22

Fjern jekker og klosser.



**GODT GJORT!** 

**SE FLERE VEILEDNINGER**

# AUTODOC – TOPP KVALITET OG RIMELIGE BILDELER PÅ NETTET

**AUTODOC-APPEN: SIKRE DEG GODE TILBUD I DEN PRAKTISKE APPEN VÅR**

**ET STORT UTVALG AV RESERVEDELER TIL BILEN DIN**

**STABILISATORSTAG: ET STORT UTVALG**

## ANSVARFRASKRIVELSE:

Dokumentet inneholder kun generelle anbefalinger som kan være til hjelp ved reparasjoner eller utskiftninger. AUTODOC er ikke ansvarlig for tap, personskader, skader på eiendom som oppstår under reparasjonen eller utskiftningen på grunn av feilaktig bruk eller feiltolkning av de opplysningene som er stilt til rådighet.

AUTODOC er ikke ansvarlig for noen mulige feil og usikkerheter i denne veiledningen. Opplysningene er kun stilt til rådighet som informasjon og kan ikke erstatte veiledninger fra en spesialist.

AUTODOC er ikke ansvarlig for feil eller farlig bruk av apparater, verktøy eller bildeler. AUTODOC anbefaler sterkt å være forsiktig og følge sikkerhetsreglene ved gjennomføring av reparasjon eller utskiftning. Husk: Bruk av bildeler av mindreverdige kvalitet garanterer ikke at du oppnår riktig nivå av trafiksikkerhet.

© Copyright 2023 – Alt innhold, særlig tekster, fotografier og grafikker er beskyttet av opphavsrett. Alle rettigheter, inkludert mangfoldiggjørelse, kunngjøring, bearbeiding og oversettelse forbeholdes AUTODOC GmbH.