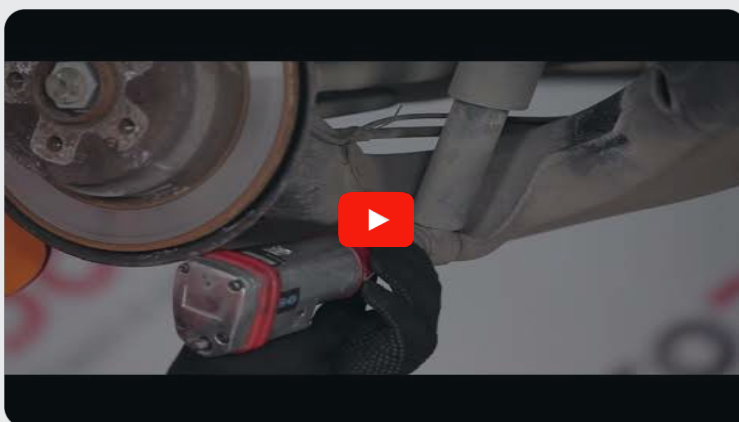




Slik bytter du støtdemper  
bak på en **MERCEDES-  
BENZ VITO / MIXTO**  
**Kassevogn (W639) –**  
veiledning

## LIGNENDE VIDEOVEILEDNING



Denne videoen viser fremgangsmåten for bytte av en lignende bildel i en annen bil

### Viktig!

Denne fremgangsmåten for bytte kan brukes for:

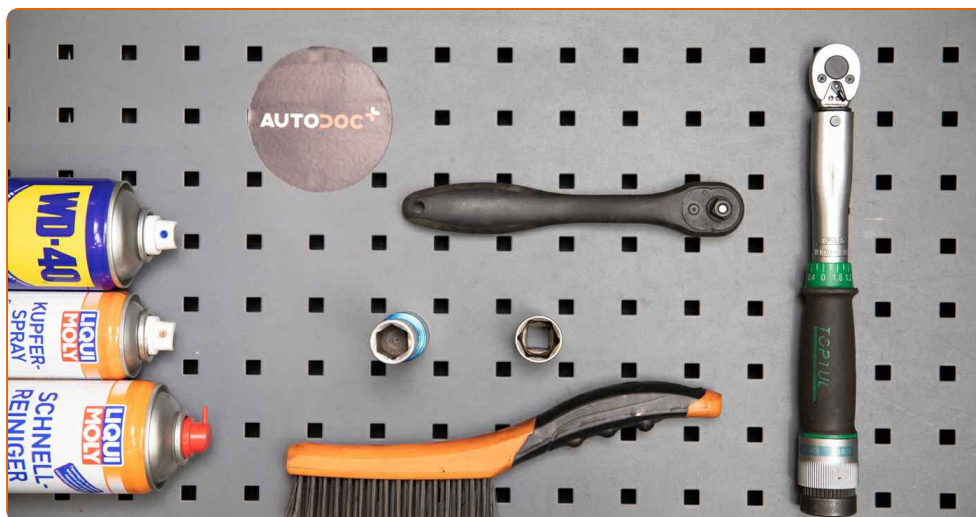
MERCEDES-BENZ VITO / MIXTO Kassevogn (W639) 110 CDI (639.601, 639.603, 639.605), MERCEDES-BENZ VITO / MIXTO Kassevogn (W639) 113 CDI (639.601, 639.603, 639.605), MERCEDES-BENZ VITO / MIXTO Kassevogn (W639) 116 CDI (639.601, 639.603, 639.605), MERCEDES-BENZ VITO / MIXTO Kassevogn (W639) 122 CDI (639.601, 639.603, 639.605), MERCEDES-BENZ VITO / MIXTO Kassevogn (W639) 115 CDI (639.601, 639.603, 639.605), MERCEDES-BENZ VITO / MIXTO Kassevogn (W639) 111 CDI (639.601, 639.603, 639.605), MERCEDES-BENZ VITO / MIXTO Kassevogn (W639) 119 (639.601, 639.603, 639.605), MERCEDES-BENZ VITO / MIXTO Kassevogn (W639) 122 (639.601, 639.603, 639.605), MERCEDES-BENZ VITO / MIXTO Kassevogn (W639) 109 CDI (639.601, 639.603, 639.605), MERCEDES-BENZ VITO / MIXTO Kassevogn (W639) 111 CDI (639.601, 639.603), MERCEDES-BENZ VITO / MIXTO Kassevogn (W639) 120 CDI (639.601, 639.603, 639.605), MERCEDES-BENZ VITO / MIXTO Kassevogn (W639) 111 CDI 4x4 (639.601, 639.603, 639.605), MERCEDES-BENZ VITO / MIXTO Kassevogn (W639) 115 CDI 4x4 (639.601, 639.603, 639.605), MERCEDES-BENZ VITO / MIXTO Kassevogn (W639) 126 (639.601, 639.603, 639.605), MERCEDES-BENZ VITO / MIXTO Kassevogn (W639) 123 (639.601), (+ 3)

Trinnene kan variere litt, avhengig av designet på bilen.

Merk av denne veiledningen ble laget på grunnlag av fremgangsmåten for bytte av denne bildelen i en bil med lignende utforming.

Denne veiledningen ble laget på grunnlag av fremgangsmåten for bytte av en lignende bildel på en: MERCEDES-BENZ VITO Buss (W639) 115 CDI (639.701, 639.703, 639.705)

UTSKIFTING: STØTDEMPER – MERCEDES-BENZ VITO /  
MIXTO KASSEVOGN (W639). VERKTØYET DU VIL  
TRENGE:



- Stålbørste
- WD-40 spray
- Bremserens
- Kobberpasta
- Momentnøkkel
- Pipenøkkelinnsats # 21
- Hjulpipe #17
- Skrallenøkkel
- Hydraulisk transmisjon jekk
- Stoppekloss

**Kjøp verktøy**

Utskifting: støtdemper – MERCEDES-BENZ VITO / MIXTO Kassevogn (W639).  
AUTODOC anbefaler:

- Begge støtdemperne til bakfjæringen bør skiftes ut samtidig.
- Utskiftningsprosedyren er lik for venstre og høyre støtdempere for bakfjæringen.
- Alt arbeid bør utføres med motoren av.

**UTSKIFTING: STØTDEMPER – MERCEDES-BENZ VITO / MIXTO KASSEVOGN (W639). BRUK FØLGENDE FREMGANGSMÅTE:**

1

Sikre hjulene med klosser.



2

Løsne hjulfesteboltene. Bruk en kraftpipe for hjulmutter #17.



3

Hev bakdelen på bilen og sikre den på støttene.



**4** Løsne hjulboltene.



**AUTODOC anbefaler:**

- Advarsel! Hold i hjulet når du skrur løs festeboltene for å unngå skader.  
MERCEDES-BENZ VITO / MIXTO Kassevogn (W639)

**5** Ta av hjulet.



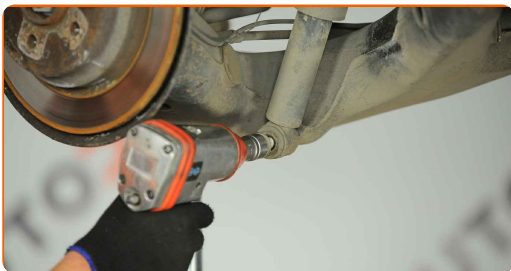
**6** Støtt armen. Bruk en hydraulisk jekk.



**7** Rengjør festene til støtdemperen. Bruk en stålbørste. Bruk WD-40 spray.

8

Skru fast det nedre festet på støttemperen. Bruk en pipenøkkelinnsats #21. Bruk en skrallenøkkel.



9

Fjern festebolt.

10

Skru løs støttemperens øvre feste. Bruk en pipenøkkelinnsats #21. Bruk en skrallenøkkel.

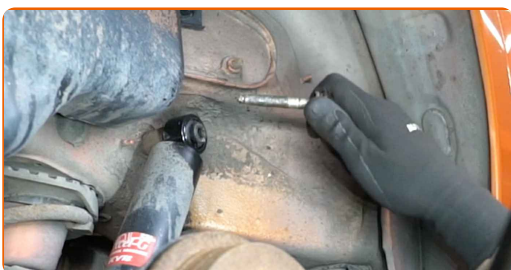


Utskifting: støttemper – MERCEDES-BENZ VITO / MIXTO Kassevogn (W639).  
AUTODOC anbefaler:

- For å unngå skader, hold støttemperen når du løsner festningnoltene.

11

Fjern festebolt.



**12** Fjern støtdemperen.

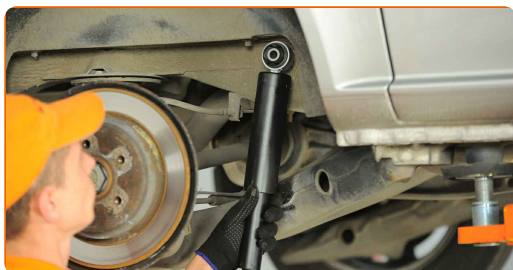


**13** Rengjør monteringsfestet til støtdemperen. Bruk en stålbørste. Bruk WD-40 spray.

Utskifting: støtdemper – MERCEDES-BENZ VITO / MIXTO Kassevogn (W639).  
AUTODOCs eksperter anbefaler:

- Før du installerer en ny støtdemper bør du pumpe den 3-5 ganger manuelt.

**14** Plasser støtdemperen i hjulbuen og fest den.

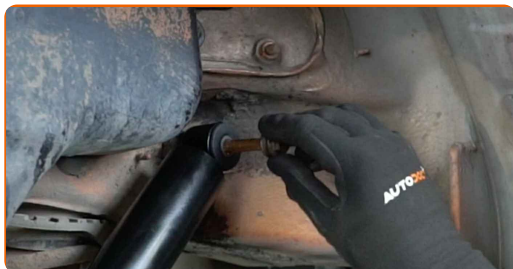


AUTODOC anbefaler:

- MERCEDES-BENZ VITO / MIXTO Kassevogn (W639) – hold i støtdemperen når du skrur inn festeboltene for å unngå skader.



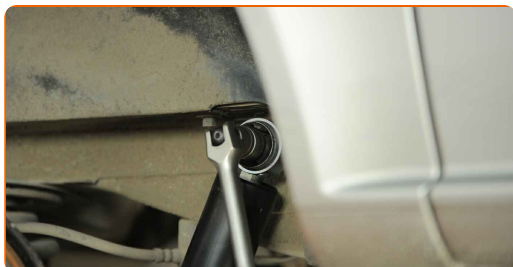
**15** Monter festebolter.



**16** Stram det nedre feste på støtdemperen. Bruk en pipenøkkelinnsats #21. Bruk en momentnøkkel. Stram den til 130 Nm dreiemoment.



**17** Stram det øvre støtdemperfestet. Bruk en pipenøkkelinnsats #21. Bruk en momentnøkkel. Stram den til 130 Nm dreiemoment.



**18** Fjern støtten fra under armen.

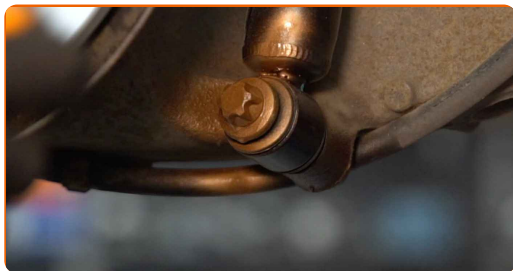


**AUTODOC anbefaler:**

- Utskifting: støtdemper – MERCEDES-BENZ VITO / MIXTO Kassevogn (W639). Senk den hydrauliske jekken jevnt og uten rykk for å unngå skader på komponenter og mekanismer.

19

Behandle støtdemperfestene. Bruk kobberfett.



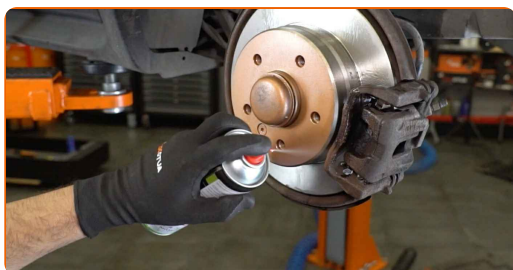
20

Behandle overflaten hvor bremseskiven kontakter felgen. Bruk kobberfett.



21

Rengjør overflaten av bremseskiven. Bruk bremsrens.



**AUTODOC anbefaler:**

- Utskifting: støtdemper – MERCEDES-BENZ VITO / MIXTO Kassevogn (W639).  
Vent i noen minutter etter påføringen av sprayen.

22

Installer hjulet.



**AUTODOC anbefaler:**

- Advarsel! Hold i hjulet når du skrur inn festeboltene på bilen for å unngå skader.  
MERCEDES-BENZ VITO / MIXTO Kassevogn (W639)

**23**

Skrur inn boltene. Bruk en kraftpipe for hjulmutter #17.



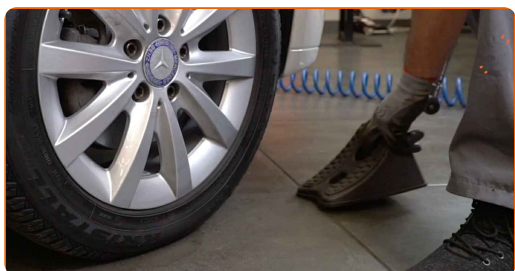
**24**

Senk bilen og stram hjulboltene, arbeid på kryss. Bruk en kraftpipe for hjulmutter #17. Bruk en momentnøkkel. Stram den til 130 Nm dreiemoment.



**25**

Fjern jekker og klosser.



**GODT GJORT!** 

**SE FLERE VEILEDNINGER**

# AUTODOC – TOPP KVALITET OG RIMELIGE BILDELER PÅ NETTET

**AUTODOC-APPEN: SIKRE DEG GODE TILBUD I DEN PRAKTISKE APPEN VÅR**

GET IT ON  
**Google Play**

Download on the  
**App Store**

**Download**

**ET STORT UTVALG AV RESERVEDELER TIL BILEN DIN**

**STØTDEMPER: ET STORT UTVALG**

## **ⓘ ANSVARFRASKRIVELSE:**

Dokumentet inneholder kun generelle anbefalinger som kan være til hjelp ved reparasjoner eller utskiftninger. AUTODOC er ikke ansvarlig for tap, personskader, skader på eiendom som oppstår under reparasjonen eller utskiftningen på grunn av feilaktig bruk eller feiltolkning av de opplysningene som er stilt til rådighet.

AUTODOC er ikke ansvarlig for noen mulige feil og usikkerheter i denne veiledningen. Opplysningene er kun stilt til rådighet som informasjon og kan ikke erstatte veiledninger fra en spesialist.

AUTODOC er ikke ansvarlig for feil eller farlig bruk av apparater, verktøy eller bildeler. AUTODOC anbefaler sterkt å være forsiktig og følge sikkerhetsreglene ved gjennomføring av reparasjon eller utskiftning. Husk: Bruk av bildeler av mindreverdige kvalitet garanterer ikke at du oppnår riktig nivå av trafiksikkerhet.

© Copyright 2023 – Alt innhold, særlig tekster, fotografier og grafikker er beskyttet av opphavsrett. Alle rettigheter, inkludert mangfoldiggjørelse, kunngjøring, bearbeiding og oversettelse forbeholdes AUTODOC SE.