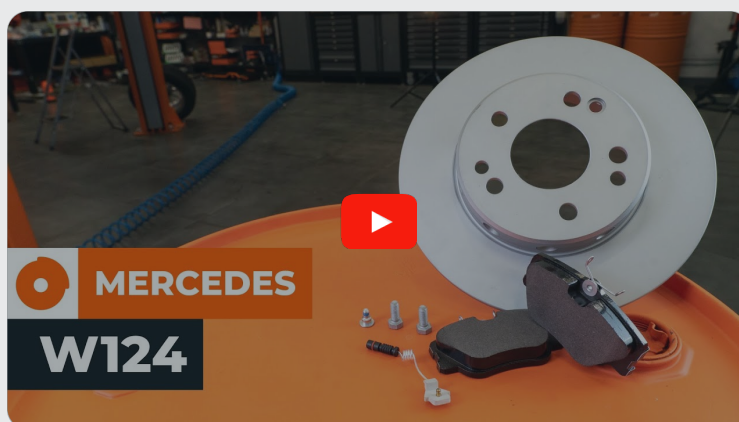




Slik bytter du  
bremseklosser fremme  
på en **MERCEDES-BENZ**  
**W124 Coupé (C124)** –  
veiledning

## LIGNENDE VIDEOVEILEDNING



Denne videoen viser fremgangsmåten for bytte av en lignende bildel i en annen bil

### **Viktig!**

Denne fremgangsmåten for bytte kan brukes for:

MERCEDES-BENZ W124 Coupé (C124) 230 CE 2.3 (124.043), MERCEDES-BENZ W124 Coupé (C124) 300 CE 3.0, MERCEDES-BENZ W124 Coupé (C124) 230 CE 2.3 KAT (124.043), MERCEDES-BENZ W124 Coupé (C124) 300 CE 3.0 (124.050), MERCEDES-BENZ W124 Coupé (C124) 220 CE 2.2 (124.042), MERCEDES-BENZ W124 Coupé (C124) 200 CE (124.040), MERCEDES-BENZ W124 Coupé (C124) 200 CE (124.041)

Trinnene kan variere litt, avhengig av designet på bilen.

Denne veiledningen ble laget på grunnlag av fremgangsmåten for bytte av en lignende bildel på en: MERCEDES-BENZ E-Klasse Sedan (W124) E 250 D (124.126, 124.129)

**UTSKIFTING: BREMSEKLOSSER – MERCEDES-BENZ  
W124 COUPÉ (C124). LISTE MED VERKTØYET DU KAN  
TRENGE:**



- Stålbørste
- Rengjøringsbørste av nylon
- WD-40 spray
- Bremserens
- Dielektrisk fett
- Smøremiddel/monteringspasta mot hvining
- Keramisk pasta
- Momentnøkkel
- Kombinasjonsnøkkel #15
- Pipenøkkelinnsats # 13
- Pipenøkkelinnsats # 19
- Hex bit nr. H5
- Hjulpipe #17
- Skrallenøkkel
- Svingjern
- Brekkjern
- Bremsestempelverktøy
- Stoppekloss

**Kjøp verktøy**

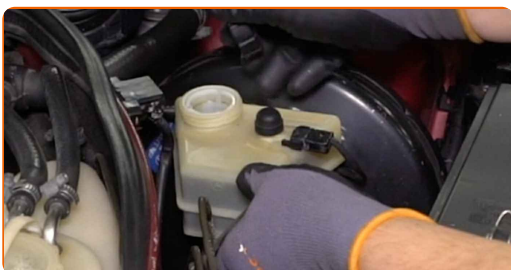
**AUTODOC anbefaler:**

- Utfør utskifting av bremseklosser i komplett sett for hver akse. Dette gir effektiv bremsing.
- Fremgangsmåten er identisk for alle bremseklosser på samme aksel.
- Advarsel! Slå av motoren før du setter i gang med alle typer arbeid – MERCEDES-BENZ W124 Coupé (C124).

**GJENNOMFØR UTSKIFTINGEN I FØLGENDE REKKEFØLGE:**

**1** Åpne panseret.

**2** Skru løs tankklokke for bremsevæsken.



**3** Sikre hjulene med klosser.

**4** Løs hjulboltene. Bruk en kraftpipe for hjulmutter #17. Bruk et svingjern.



**5** Jekk opp bilen.

Utskifting: bremseklosser – MERCEDES-BENZ W124 Coupé (C124). AUTODOC anbefaler:

- Pass på at den står støtt på en jevn overflate hvis du bruker en jekk.
- Bilen må også sikres med støttebukker.

6

Løsne hjulboltene.



AUTODOC anbefaler:

- Viktig! Hold i hjulet når du skrur løs festeboltene. MERCEDES-BENZ W124 Coupé (C124)

7

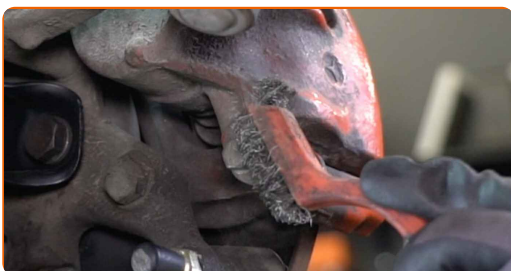
Ta av hjulet.



**8** Løs kontakten til slitasjesensoren til bremseklossen.



**9** Rengjør festene til bremsecaliperen. Bruk en stålbørste. Bruk WD-40 spray.

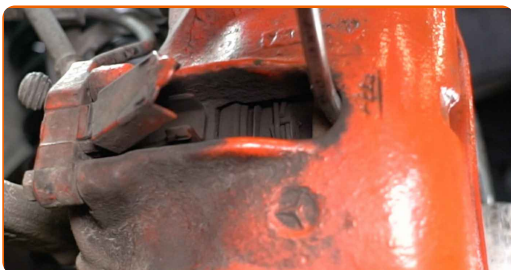


**10** Skru løs festene til bremsecaliperen. Bruk en kombinasjonsnøkkel #15. Bruk en pipenøkkelinnsats #13. Bruk en skrallenøkkel.



**11** Fjern festeboltene.

**12** Spre bremseklossene. Bruk et brekkjern.



13

Fjern bremsekaliperen.



Utsifting: bremseklosser – MERCEDES-BENZ W124 Coupé (C124). Tips fra AUTODOCs eksperter:

- Knyt kaliperen til suspensjon eller til karosseriet med en ledning, uten å koble fra bremseslangen for å unngå trykkavlastning i bremsesystemet.
- Kontroller at bremsekaliperen ikke henger på bremseslangen.
- Ikke press inn bremsepedalen etter at bremsekaliperen er fjernet. Stemplet kan falle ut fra bremsesynderen som et resultat, og bremsevæskelekkasje og trykkavlastning kan forekomme i systemet.

14

Fjern bremseklossene.



Utsifting: bremseklosser – MERCEDES-BENZ W124 Coupé (C124). Tips fra AUTODOC:

- Mål tykkelsen på bremseskiven. Når slitasjegrensen nås, må delen skiftes.

15

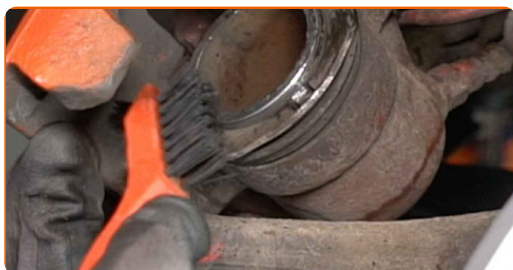
Fjern smuss og støv fra braketten til bremsecaliperet. Bruk en stålbørste. Bruk bremserens.

**AUTODOC anbefaler:**

- Sjekk brakett, styrepinne og mansjettene til bremsecaliperen. Rengjør dem. Bytt ved behov.

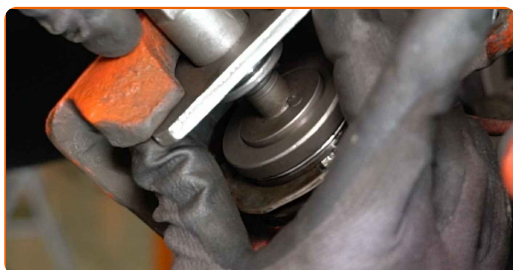
16

Behandle stempelet til bremsecaliperen. Bruk en rengjøringsbørste av nylon. Bruk bremserens.



17

Press inn stempelet til bremsecaliperet. Bruk bremsestempelverktøy.



18

Behandle bremseklossene i området hvor overflaten deres kommer i kontakt med bremsecaliper holderen. Bruk smøremiddel/monteringspasta mot hvining.





AUTODOC anbefaler:

- Kontroller at platens overflate er ren før du installerer klossene.

19

Monter nye bremseklosser.



20

Monter bremsekaliperet og fest det.



21

Monter festebolter.



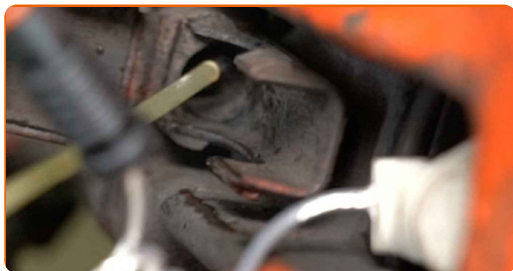
22

Stram festene til bremsekaliperen. Bruk en kombinasjonsnøkkel #15. Bruk en pipenøkkelinnsats #13. Bruk en momentnøkkel. Stram den til 35 Nm dreiemoment.



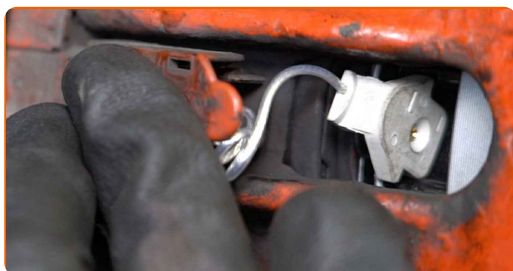
23

Behandle pluggen til slitasjesensoren til bremseklossen med et egnet middel. Bruk dielektrisk fett.



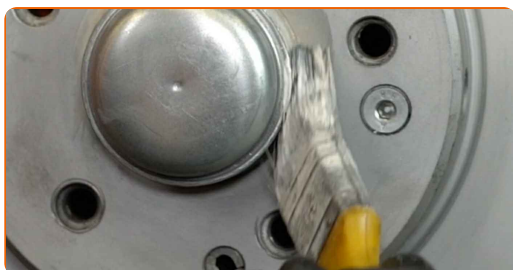
24

Fest kontakten til slitasjesensoren til bremseklossen.



25

Behandle overflaten hvor bremsekiven kontakter felgen. Bruk keramisk pasta.



26

Rengjør overflaten av bremsekiven. Bruk bremserens.

27

Sett på hjulet.



**AUTODOC anbefaler:**

- Advarsel! Hold i hjulet når du skrur inn festeboltene på bilen for å unngå skader.  
MERCEDES-BENZ W124 Coupé (C124)

**28**

Skrur inn boltene. Bruk en kraftpipe for hjulmutter #17. Bruk en skrallenøkkel.



**29**

Senk bilen og stram hjulboltene, arbeid på kryss. Bruk en kraftpipe for hjulmutter #17. Bruk en momentnøkkel. Stram den til 110 Nm dreiemoment.



**30**

Fjern jekker og klosser.

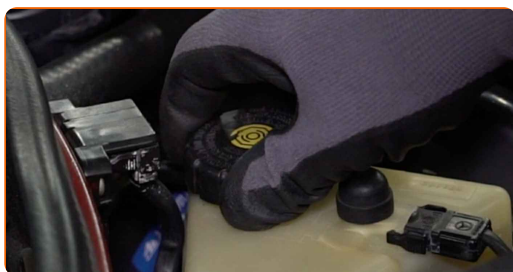


Utskifting: bremseklosser – MERCEDES-BENZ W124 Coupé (C124).  
AUTODOCs eksperter anbefaler:

- Trykk inn bremsepedalen flere ganger uten å starte motoren, helt til du kjenner kraftig motstand.
- Kontroller bremsevæsknivået i ekspansjonsbeholderen og fyll på ved behov.

31

Stram tanklokket til bremsevæsken.



32

Lukk panseret.

AUTODOC anbefaler:

- Brems jevnt og forsiktig de første 150-200 km etter utskifting av bremseklossene. Unngå unødvendig og skarp nedbremsing til stopp.

**GODT GJORT!** 

**SE FLERE VEILEDNINGER**

# AUTODOC – TOPP KVALITET OG RIMELIGE BILDELER PÅ NETTET

AUTODOC-APPEN: SIKRE DEG GODE TILBUD I DEN PRAKTISKE APPEN VÅR

**ET STORT UTVALG AV RESERVEDELER TIL BILEN DIN**

**BREMSEKLOSSER: ET STORT UTVALG**

## **ⓘ ANSVARFRASKRIVELSE:**

Dokumentet inneholder kun generelle anbefalinger som kan være til hjelp ved reparasjoner eller utskiftninger. AUTODOC er ikke ansvarlig for tap, personskader, skader på eiendom som oppstår under reparasjonen eller utskiftningen på grunn av feilaktig bruk eller feiltolkning av de opplysningene som er stilt til rådighet.

AUTODOC er ikke ansvarlig for noen mulige feil og usikkerheter i denne veiledningen. Opplysningene er kun stilt til rådighet som informasjon og kan ikke erstatte veiledninger fra en spesialist.

AUTODOC er ikke ansvarlig for feil eller farlig bruk av apparater, verktøy eller bildeler. AUTODOC anbefaler sterkt å være forsiktig og følge sikkerhetsreglene ved gjennomføring av reparasjon eller utskiftning. Husk: Bruk av bildeler av mindreverdige kvalitet garanterer ikke at du oppnår riktig nivå av trafiksikkerhet.

© Copyright 2023 – Alt innhold, særlig tekster, fotografier og grafikker er beskyttet av opphavsrett. Alle rettigheter, inkludert mangfoldiggjørelse, kunngjøring, bearbeiding og oversettelse forbeholdes AUTODOC SE.