



Slik bytter du nedre
bærearmlarm fremme på en
Opel Meriva X03 –
veiledning

VIDEOVEILEDNING



Viktig!

Denne fremgangsmåten for bytte kan brukes for:

OPEL Meriva A (X03) 1.4 16V Twinport LPG (E75), OPEL Meriva A (X03) 1.8 (E75), OPEL Meriva A (X03) 1.7 DTI (E75), OPEL Meriva A (X03) 1.6 (E75), OPEL Meriva A (X03) 1.7 CDTI (E75), OPEL Meriva A (X03) 1.4 16V Twinport (E75), OPEL Meriva A (X03) 1.3 CDTI (E75), OPEL Meriva A (X03) 1.6 Turbo (E75)

Trinnene kan variere litt, avhengig av designet på bilen.

UTSKIFTING: NEDRE ARM FREMME – OPEL MERIVA X03. LISTE MED VERKTØYET DU KAN TRENGE:



- Stålbørste
- WD-40 spray
- Bremserens
- Kobberpasta
- Momentnøkkel
- Kombinasjonsnøkkel #16
- Kombinasjonsnøkkel #18
- Pipenøkkelinnsats # 16
- Pipenøkkelinnsats # 18
- Hjulpipe #17
- Skrallenøkkel
- Brekkjern
- Hydraulisk transmisjon jekk
- Stoppekloss

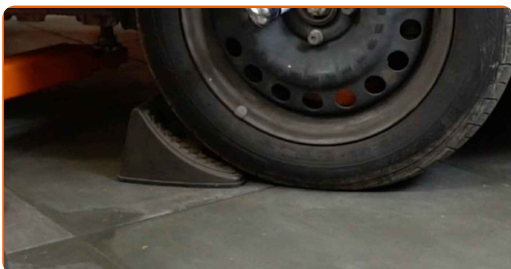
KJØP VERKTØY

Utskifting: nedre arm fremme – Opel Meriva X03. AUTODOCs eksperter anbefaler:

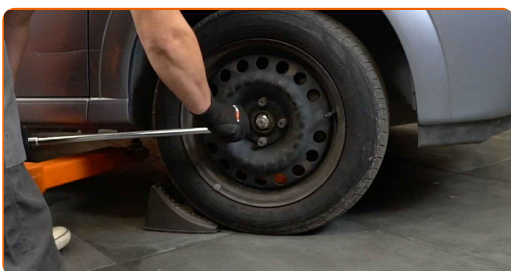
- Fremgangsmåten er identisk for nedre styrearm til venstre og høyre.
- Alt arbeid bør utføres med motoren av.

UTSKIFTING: NEDRE ARM FREMME – OPEL MERIVA X03. BRUK FØLGENDE FREMGANGSMÅTE:

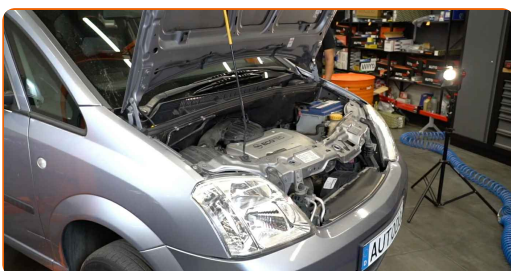
1 Sikre hjulene med klosser.



2 Løsne hjulfesteboltene. Bruk en kraftpipe for hjulmutter #17.

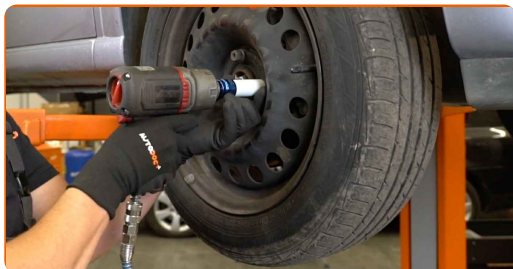


3 Hev fronten på bilen og sikre den på støttene.



4

Løsne hjulboltene.



AUTODOC anbefaler:

- Viktig! Hold i hjulet når du skrur løs festeboltene. Opel Meriva X03

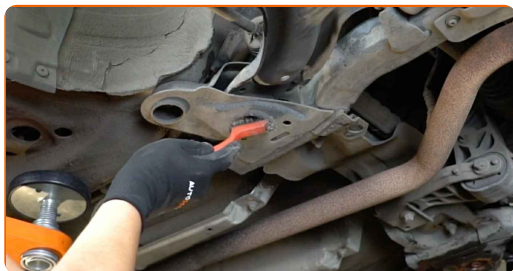
5

Ta av hjulet.



6

Rengjør alle ledd på armen. Bruk en stålbørste. Bruk WD-40 spray.



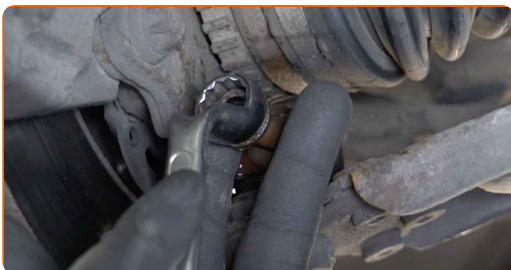
AUTODOC anbefaler:

- Utskifting: nedre arm fremme – Opel Meriva X03. Vent i noen minutter etter påføringen av sprayen.
- Bruk vernebriller.
- Bruk ånderettsvern.

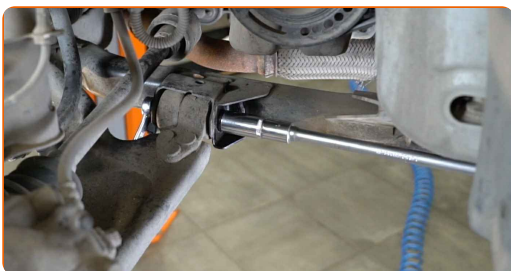
7 Skru kuleleddfestet til styrespindelen. Bruk en kombinasjonsnøkkel #16. Bruk en pipenøkkelinnsats #16. Bruk en skrallenøkkel.



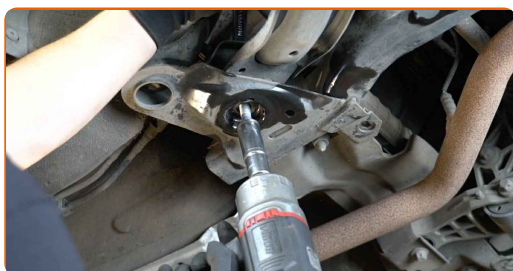
8 Fjern festebolt. Bruk en kombinasjonsnøkkel #16.



9 Skru løs festet til den fremre armen. Bruk en kombinasjonsnøkkel #18. Bruk en pipenøkkelinnsats #18. Bruk en skrallenøkkel.

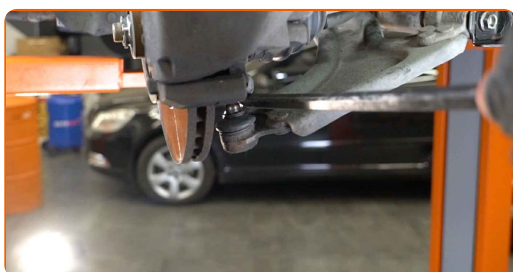


- 10** Skru løs de bakre festene som tilkobler bærearmeren til under rammen. Bruk en kombinasjonsnøkkel #18. Bruk en pipenøkkelinnsats #18. Bruk en skrallenøkkel.



- 11** Fjern bakre feste på kontrollarmen. Bruk en pipenøkkelinnsats #18. Bruk en skrallenøkkel.

- 12** Koble den nedre armen fra styrespindelen. Bruk et brekkjern.



- 13** Fjern fremre feste på kontrollarmen. Bruk en pipenøkkelinnsats #18. Bruk en skrallenøkkel.



- 14** Fjern armen. Bruk et brekkjern.



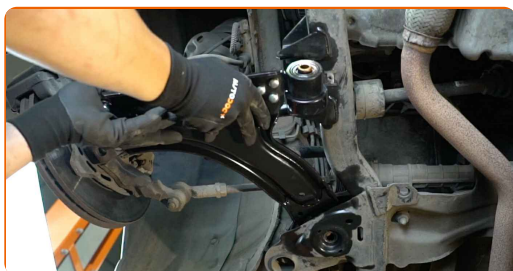
15

Rengjør setene/festepunktet og gjengene på opphengsarmen. Bruk en stålbørste. Bruk WD-40 spray.



16

Installer en ny arm. Bruk et brekkjern.



Utskifting: nedre arm fremme – Opel Meriva X03. Profesjonelle anbefalinger:

- Bruk kun nye bolter og muttere under installasjonsprosessen.
- Ikke skad kulele-dekselet.

17

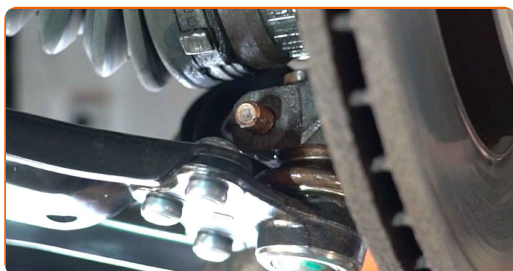
Monter festene på kontrollarmen. Bruk en pipenøkkelinnsats #18. Bruk en skrallenøkkel.



18 Koble den nedre armen til styrespindelen.



19 Monter festbolten.



20 Skru fast festene til kuleleddet. Bruk en kombinasjonsnøkkel #16. Bruk en pipenøkkelinnsats #16. Bruk en skrallenøkkel.



21 Stram kuleleddfestet. Bruk en kombinasjonsnøkkel #16. Bruk en pipenøkkelinnsats #16. Bruk en momentnøkkel. Stram den til 55 Nm dreiemoment.



22 Støtt armen. Bruk en hydraulisk jekk.



23

Stram festene som kobler kontrollarmen til underrammen. Bruk en kombinasjonsnøkkel #18. Bruk en pipenøkkelinnsats #18. Bruk en momentnøkkel. Stram den til 90 Nm dreiemoment.+75°



AUTODOC anbefaler:

- Viktig! Bruk nye festelementer.

24

Stram det bakre festet til bæreamen. Bruk en kombinasjonsnøkkel #18. Bruk en pipenøkkelinnsats #18. Bruk en momentnøkkel. Stram den til 90 Nm dreiemoment.+75°



AUTODOC anbefaler:

- Viktig! Bruk nye festelementer.

25

Fjern støtten fra under armen.

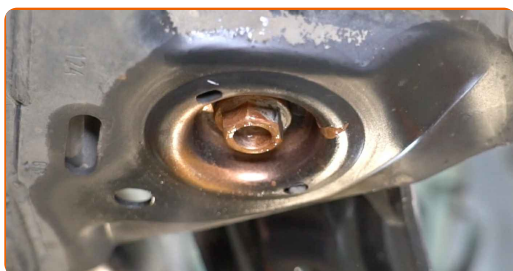


AUTODOC anbefaler:

- Utskifting: nedre arm fremme – Opel Meriva X03. Senk den hydrauliske jekken jevnt og uten rykk for å unngå skader på komponenter og mekanismer.

26

Behandle alle leddene armen. Bruk kobberfett.



27

Behandle deretter kontaktflaten. Bruk kobberfett.



28

Rengjør overflaten av bremseskiven. Bruk bremsrens.

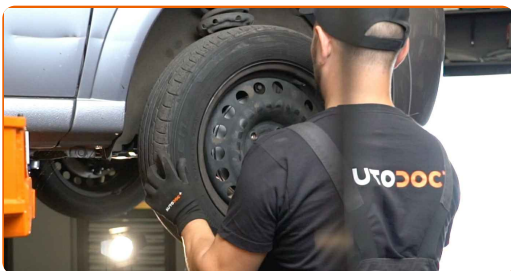


AUTODOC anbefaler:

- Utskifting: nedre arm fremme – Opel Meriva X03. Vent i noen minutter etter påføringen av sprayen.

29

Installer hjulet.



AUTODOC anbefaler:

- Advarsel! Hold i hjulet når du skrur inn festeboltene på bilen for å unngå skader. Opel Meriva X03

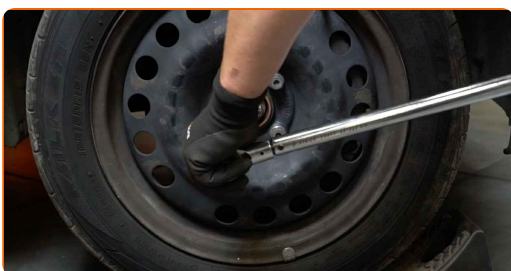
30

Skru inn boltene. Bruk en kraftpipe for hjulmutter #17.



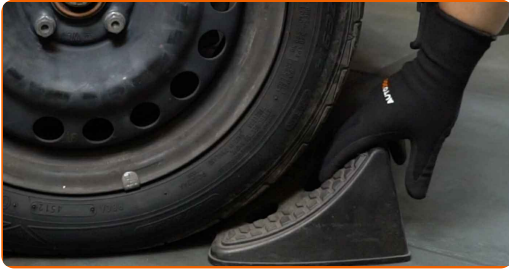
31

Senk bilen og stram hjulboltene, arbeid på kryss. Bruk en kraftpipe for hjulmutter #17. Bruk en momentnøkkel. Stram den til 120 Nm dreiemoment.



32

Fjern jekker og klosser.



GODT GJORT! 

SE FLERE VEILEDNINGER

AUTODOC – TOPP KVALITET OG RIMELIGE BILDELER PÅ NETTET

AUTODOC-APPEN: SIKRE DEG GODE TILBUD I DEN PRAKTISKE
APPEN VÅR



+ AUTODOC

GET IT ON
Google Play

Download on the
App Store

Download

ET STORT UTVALG AV RESERVEDELER TIL BILEN DIN

KJØP RESERVEDELER FOR OPEL

BÆREBRU: ET STORT UTVALG

VELG BILDELER FOR OPEL MERIVA X03

BÆREBRU FOR OPEL: KJØP NÅ

**BÆREBRU FOR OPEL MERIVA X03: DE BESTE TILBUDENE
OG SALGENE**

ANSVARSKRIVELSE:

Dokumentet inneholder kun generelle anbefalinger som kan være til hjelp ved reparasjoner eller utskiftninger. AUTODOC er ikke ansvarlig for tap, personskader, skader på eiendom som oppstår under reparasjonen eller utskiftningen på grunn av feilaktig bruk eller feiltolkning av de opplysningene som er stilt til rådighet.

AUTODOC er ikke ansvarlig for noen mulige feil og usikkerheter i denne veiledningen. Opplysningene er kun stilt til rådighet som informasjon og kan ikke erstatte veiledninger fra en spesialist.

AUTODOC er ikke ansvarlig for feil eller farlig bruk av apparater, verktøy eller bildeler. AUTODOC anbefaler sterkt å være forsiktig og følge sikkerhetsreglene ved gjennomføring av reparasjon eller utskiftning. Husk: Bruk av bildeler av mindreverdige kvalitet garanterer ikke at du oppnår riktig nivå av trafiksikkerhet.

© Copyright 2022 – Alt innhold, særlig tekster, fotografier og grafikker er beskyttet av opphavsrett. Alle rettigheter, inkludert mangfoldiggjørelse, kunngjøring, bearbeiding og oversettelse forbeholdes AUTODOC GmbH.