



Slik bytter du
bremseklosser fremme
på en **Nissan Micra K11** –
veiledning

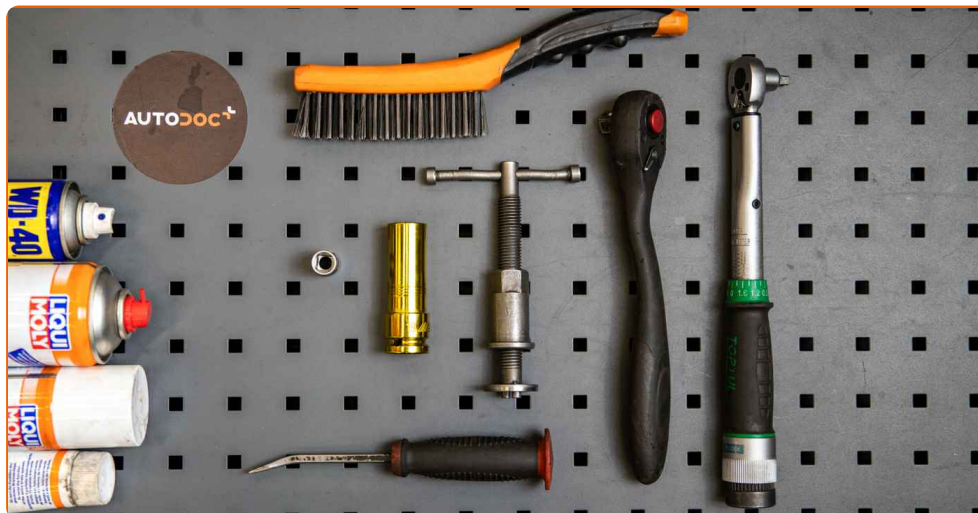
VIDEOVEILEDNING

 **Viktig!**

Denne fremgangsmåten for bytte kan brukes for:
NISSAN MICRA II (K11) 1.0 i 16V, NISSAN MICRA II (K11) 1.5 D, NISSAN MICRA II
(K11) 1.4 i 16V

Trinnene kan variere litt, avhengig av designet på bilen.

**UTSKIFTING: BREMSEKLOSSER – NISSAN MICRA K11.
LISTE MED VERKTØYET DU KAN TRENGE:**



- Stålbørste
- WD-40 spray
- Bremserens
- Kobberpasta
- Smøremiddel/monteringspasta mot hvining
- Pipenøkkelinnsats # 12
- Hjulpipe #19
- Bremsestempelverktøy
- Skrallenøkkel
- Momentnøkkel
- Brekkjern
- Stoppekloss

KJØP VERKTØY

Utskifting: bremseklosser – Nissan Micra K11. AUTODOC's eksperter anbefaler:

- Utfør utskifting av bremseklosser i komplett sett for hver akse. Dette gir effektiv bremsing.
- Fremgangsmåten er identisk for alle bremseklosser på samme aksel.
- Merk: Alt arbeid på bilen – Nissan Micra K11 – må utføres med motoren koblet ut.

GJENNOMFØR UTSKIFTINGEN I FØLGENDE REKKEFØLGE:

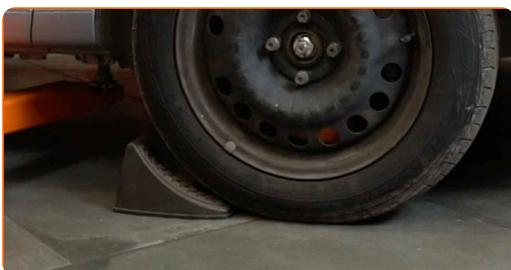
1

Åpne panseret. Skru løs tankklokken for bremsevæsken.



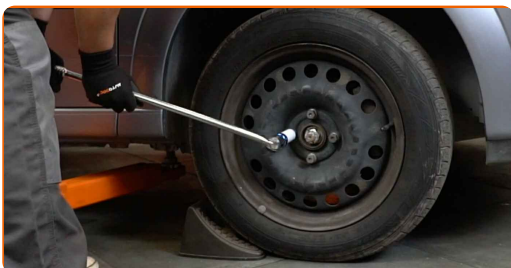
2

Sikre hjulene med klosser.



3

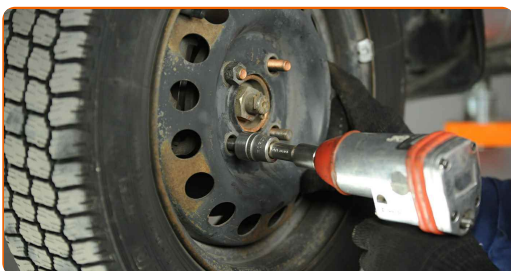
Løsne hjulfesteboltene. Bruk en kraftpipe for hjulmutter #19.



4 Hev fronten på bilen og sikre den på støttene.



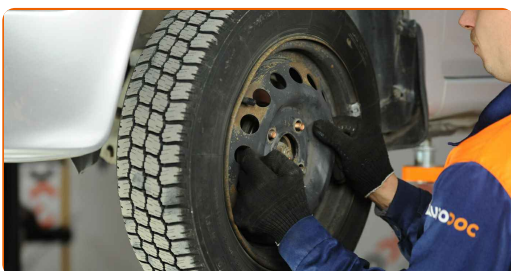
5 Løsne hjulboltene.



AUTODOC anbefaler:

- Advarsel! Hold i hjulet når du skrur løs festeboltene for å unngå skader. Nissan Micra K11

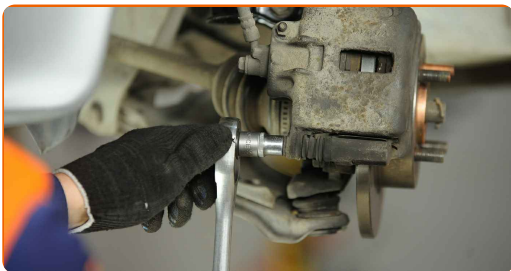
6 Ta av hjulet.



7 Rengjør festene til bremsecaliperen. Bruk en stålbørste. Bruk WD-40 spray.

8

Skru løs bremsekalippernes feste. Bruk en pipenøkkelinnsats #12. Bruk en skrallenøkkel.

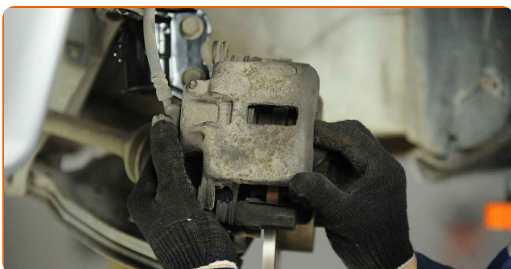


9

Spre bremseklossene. Bruk et brekkjern.

10

Fjern bremsekaliperen.

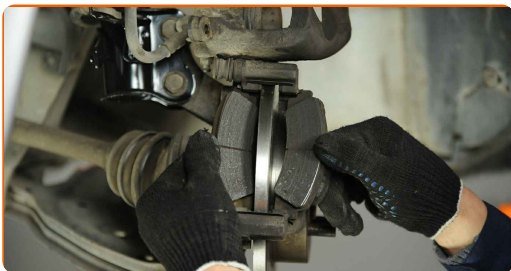


Utskifting: bremseklosser – Nissan Micra K11. Profesjonelle anbefalinger:

- Knyt kaliperen til suspensjon eller til karosseriet med en ledning, uten å koble fra bremseslangen for å unngå trykkavlastning i bremsesystemet.
- Kontroller at bremsekaliperen ikke henger på bremseslangen.
- Ikke press inn bremsepedalen etter at bremsekaliperen er fjernet. Stemplet kan falle ut fra bremsesynderen som et resultat, og bremsevæskelekkasje og trykkavlastning kan forekomme i systemet.
- Sjekk brakett, styrepinne og mansjettene til bremsekaliperen. Rengjør dem. Bytt ved behov.

11

Fjern bremseklossene.



Utskifting: bremseklosser – Nissan Micra K11. Tips fra AUTODOC:

- Mål tykkelsen på bremsekiven. Når slitasjegrensen nås, må delen skiftes.

12

Ta bort låsefjærene til bremseklossene.

13

Rengjør bremsekalipperbraketten for smuss og støv. Bruk en stålbørste. Bruk bremserens.



AUTODOC anbefaler:

- Utskifting: bremseklosser – Nissan Micra K11. Vent i noen minutter etter påføringen av sprayen.

- 14** Behandle bremseklossene i området hvor overflaten deres kommer i kontakt med bremsecaliper holderen. Bruk smøremiddel/monteringspasta mot hvining.

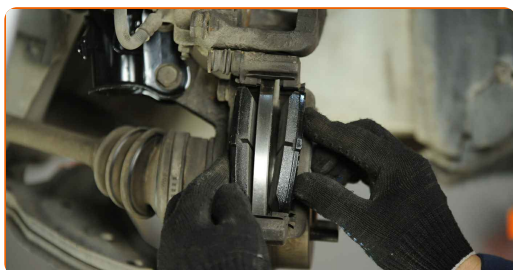


Utskifting: bremseklosser – Nissan Micra K11. AUTODOC's eksperter anbefaler:

- Kontroller at platens overflate er ren før du installerer klossene.

- 15** Monter låsefjærene til bremseklossene.

- 16** Installer nye bremseklosser.



Utskifting: bremseklosser – Nissan Micra K11. AUTODOC anbefaler:

- Pass på at klossene er installert med føringer vendt mot platen.

17

Behandle stempelet til bremsecaliperen. Bruk bremserens.



AUTODOC anbefaler:

- Utskifting: bremseklosser – Nissan Micra K11. Vent i noen minutter etter påføringen av sprayen.

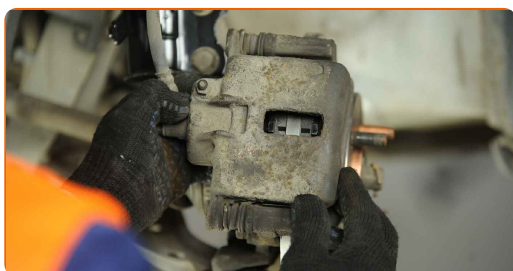
18

Trykk inn bremsecaliper-stemplet. Bruk bremsestempelverktøy.



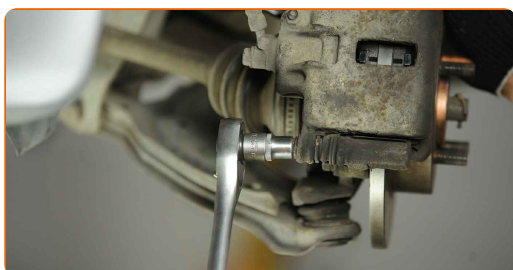
19.1

Installer bremsecaliperen og fest den.



19.2

Bruk en pipenøkkelinnsats #12. Bruk en momentnøkkel. Stram den til 30 Nm dreiemoment.



20

Behandle overflaten hvor bremseskiven kontakter felgen. Bruk kobberfett.



21

Rengjør overflaten av bremseskiven. Bruk bremsrens.

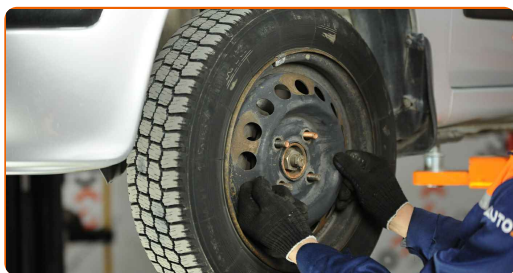


Utskiifting: bremseklosser – Nissan Micra K11. Tips fra AUTODOC:

- Vent et par minutter etter at sprayen er påført.

22

Installer hjulet.



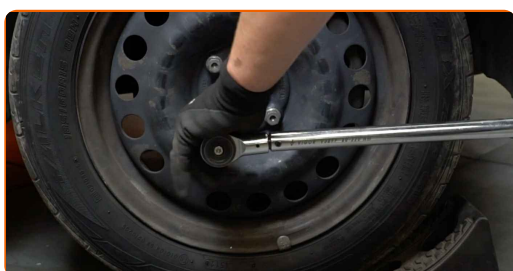
AUTODOC anbefaler:

- Advarsel! Hold i hjulet når du skruer inn festeboltene på bilen for å unngå skader.
Nissan Micra K11

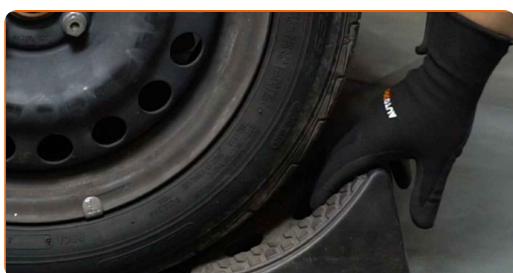
23 Skru inn boltene. Bruk en kraftpipe for hjulmutter #19.



24 Senk bilen og stram hjulboltene, arbeid på kryss. Bruk en kraftpipe for hjulmutter #19. Bruk en momentnøkkel. Stram den til 110 Nm dreiemoment.



25 Fjern jekker og klosser.



Utskiifting: bremseklosser – Nissan Micra K11. Tips fra AUTODOC:

- Kontroller bremsevæsknivået i ekspansjonstanken og etterfyll om nødvendig.

26 Stram tanklokket til bremsevæsken.

Utskifting: bremseklosser – Nissan Micra K11. AUTODOC anbefaler:

- Uten å starte motoren, trå på bremsepedalen flere ganger til du føler betydelig motstand.

27

Lukk panseret.



Utskifting: bremseklosser – Nissan Micra K11. Tips fra AUTODOCs eksperter:

- Brems jevnt og forsiktig de første 150-200 km etter utskifting av bremseklossene. Unngå unødvendig og skarp nedbremsing til stopp.

GODT GJORT! 

SE FLERE VEILEDNINGER

AUTODOC – TOPP KVALITET OG RIMELIGE BILDELER PÅ NETTET

AUTODOC-APPEN: SIKRE DEG GODE TILBUD I DEN PRAKTISKE
APPEN VÅR



The image shows two smartphones displaying the Autodoc app interface. The left phone shows a search bar, a 'TODAY'S OFFERS' section with a tire and filter icons, a 'Daily check' section, and a 'CATEGORIES' section with items like 'Axel Mounting Steering Whe' and 'Spark, Gl Ignit'. The right phone shows the Autodoc logo and a collection of car parts.

+ AUTODOC

GET IT ON
Google Play

Download on the
App Store

Download

ET STORT UTVALG AV RESERVEDELER TIL BILEN DIN

KJØP RESERVEDELER FOR NISSAN

BREMSEKLOSSER: ET STORT UTVALG

VELG BILDELER FOR NISSAN MICRA K11

BREMSEKLOSSER FOR NISSAN: KJØP NÅ

**BREMSEKLOSSER FOR NISSAN MICRA K11: DE BESTE
TILBUDENE OG SALGENE**

ANSVARSKRIVELSE:

Dokumentet inneholder kun generelle anbefalinger som kan være til hjelp ved reparasjoner eller utskiftninger. AUTODOC er ikke ansvarlig for tap, personskader, skader på eiendom som oppstår under reparasjonen eller utskiftningen på grunn av feilaktig bruk eller feiltolkning av de opplysningene som er stilt til rådighet.

AUTODOC er ikke ansvarlig for noen mulige feil og usikkerheter i denne veiledningen. Opplysningene er kun stilt til rådighet som informasjon og kan ikke erstatte veiledninger fra en spesialist.

AUTODOC er ikke ansvarlig for feil eller farlig bruk av apparater, verktøy eller bildeler. AUTODOC anbefaler sterkt å være forsiktig og følge sikkerhetsreglene ved gjennomføring av reparasjon eller utskiftning. Husk: Bruk av bildeler av mindreverdige kvalitet garanterer ikke at du oppnår riktig nivå av trafiksikkerhet.

© Copyright 2023 – Alt innhold, særlig tekster, fotografier og grafikker er beskyttet av opphavsrett. Alle rettigheter, inkludert mangfoldiggjørelse, kunngjøring, bearbeiding og oversettelse forbeholdes AUTODOC GmbH.