



Slik bytter du
bremseklosser fremme
på en **Nissan Micra K12** –
veiledning

VIDEOVEILEDNING

**i Viktig!**

Denne fremgangsmåten for bytte kan brukes for:

NISSAN Note (E11, NE11) 1.5 dCi, NISSAN MICRA III (K12) 1.2 16V, NISSAN MICRA III (K12) 1.4 16V, NISSAN MICRA III (K12) 1.5 dCi, NISSAN MICRA III (K12) 1.0 16V, NISSAN Micra C+C III (K12) 1.4 16V, NISSAN Micra C+C III (K12) 1.6 160 SR, NISSAN MICRA III (K12) 1.6 SR 160, NISSAN Note (E11, NE11) 1.4, NISSAN Note (E11, NE11) 1.6, NISSAN MICRA III (K12) 1.2 LPG, NISSAN Note (E11, NE11) 1.4 LPG

Trinnene kan variere litt, avhengig av designet på bilen.

**UTSKIFTING: BREMSEKLOSSER – NISSAN MICRA K12.
LISTE MED VERKTØYET DU KAN TRENGE:**



- Stålbørste
- Rengjøringsbørste av nylon
- WD-40 spray
- Bremserens
- Smøremiddel/monteringspasta mot hvining
- Keramisk pasta
- Momentnøkkel
- Kombinasjonsnøkkel #13
- Kombinasjonsnøkkel #15
- Pipenøkkelinnsats # 13
- Pipenøkkelinnsats # 17
- Torx bits T40
- Hjulpipe #17
- Skrallenøkkel
- Svingjern
- Bremsestempelverktøy
- Phillips-skrutrekker
- Brekkjern
- Slagskrutrekker
- Hammer
- Stoppekloss

KJØP VERKTØY

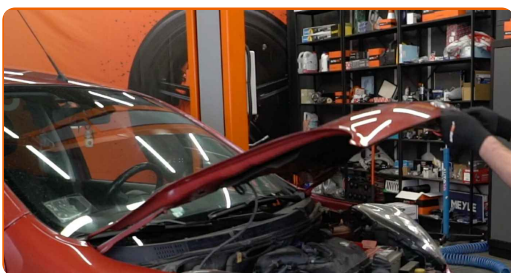
Utskifting: bremseklosser – Nissan Micra K12. Profesjonelle anbefalinger:

- Utfør utskifting av bremseklosser i komplett sett for hver akse. Dette gir effektiv bremsing.
- Fremgangsmåten er identisk for alle bremseklosser på samme aksel.
- Alt arbeid bør utføres med motoren av.

GJENNOMFØR UTSKIFTINGEN I FØLGENDE REKKEFØLGE:

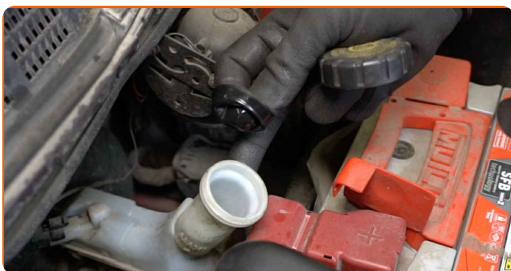
1

Åpne panseret.



2

Skru løs tankklokken for bremsevæsken.

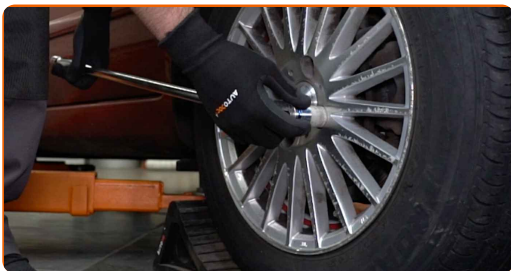


3

Sikre hjulene med klosser.

4

Løs hjulboltene. Bruk en kraftpipe for hjulmutter #17. Bruk et svingjern.



5

Jekk opp bilen.



AUTODOC anbefaler:

- Pass på at den står støtt på en jevn overflate hvis du bruker en jekk.
- Bilen må også sikres med støttebukker.

6

Løsne hjulboltene.



AUTODOC anbefaler:

- Advarsel! Hold i hjulet når du skrur løs festeboltene for å unngå skader. Nissan Micra K12

7

Ta av hjulet.



8

Spre bremseløssene. Bruk et brekkjern.



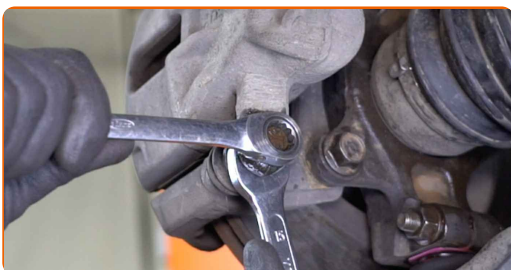
9

Rengjør festene til bremsecaliperen. Bruk en stålbørste. Bruk WD-40 spray.



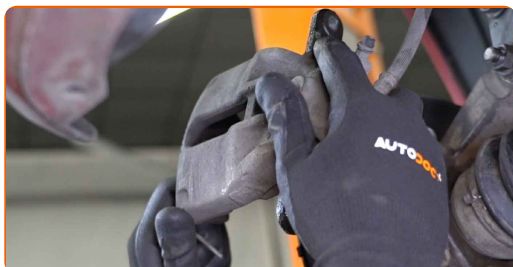
10

Skrul løs festene til bremsecaliperen. Bruk en kombinasjonsnøkkel #13. Bruk en kombinasjonsnøkkel #15.



11 Fjern festboltene.

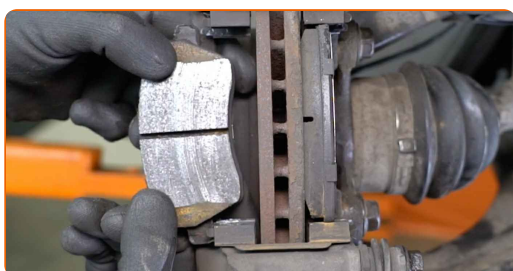
12 Fjern bremsekaliperen.



AUTODOC anbefaler:

- Knyt kaliperen til suspensjon eller til karosseriet med en ledning, uten å koble fra bremseslangen for å unngå trykkavlastning i bremsesystemet.
- Kontroller at bremsekaliperen ikke henger på bremseslangen.
- Ikke press inn bremsepedalen etter at bremsekaliperen er fjernet. Stemplet kan falle ut fra bremsesynderen som et resultat, og bremsevæskelekkasje og trykkavlastning kan forekomme i systemet.

13 Fjern bremseklossene.

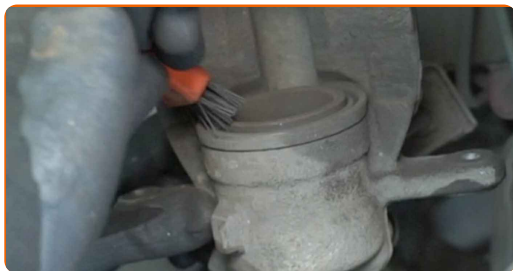


AUTODOC anbefaler:

- Mål tykkelsen på bremseskiven. Når slitasjegrensen nås, må delen skiftes.

14

Behandle stempelet til bremsecaliperen. Bruk en rengjøringsbørste av nylon. Bruk bremserens.



15

Press inn stempelet til bremsecaliperet. Bruk bremsestempelverktøy.



16

Fjern smuss og støv fra braketten til bremsecaliperet. Bruk en stålbørste. Bruk bremserens.

Utskifting: bremseklosser – Nissan Micra K12. Tips:

- Sjekk brakett, styrepinne og mansjettene til bremsecaliperen. Rengjør dem. Bytt ved behov.

17

Behandle bremseklossene i området hvor overflaten deres kommer i kontakt med bremsecaliper holderen. Bruk smøremiddel/monteringspasta mot hvining.



Utskifting: bremseklosser – Nissan Micra K12. Tips fra AUTODOCs eksperter:

- Kontroller at platens overflate er ren før du installerer klossene.

18

Monter nye bremseklosser.



19

Monter bremsekaliperet og fest det.



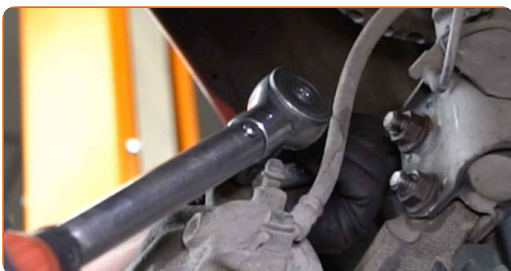
20

Monter festebolter.



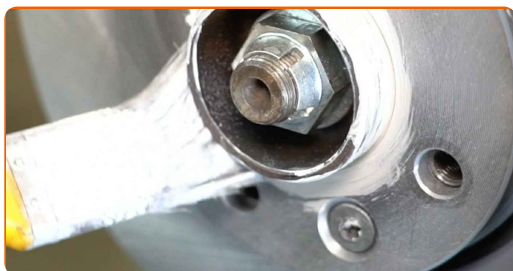
21

Stram festene til bremsekaliperen. Bruk en kombinasjonsnøkkel #15. Bruk en pipenøkkelinnsats #13. Bruk en momentnøkkel. Stram den til 35 Nm dreiemoment.



22

Behandle overflaten hvor bremseskiven kontakter felgen. Bruk keramisk pasta.



23

Rengjør overflaten av bremseskiven. Bruk bremsrens.

24

Sett på hjulet.



AUTODOC anbefaler:

- Viktig! Hold i hjulet når du skruer inn festeboltene. Nissan Micra K12

25

Skru inn boltene. Bruk en kraftpipe for hjulmutter #17. Bruk en skrallenøkkel.



- 26** Senk bilen og stram hjulboltene, arbeid på kryss. Bruk en kraftpipe for hjulmutter #17. Bruk en momentnøkkel. Stram den til 110 Nm dreiemoment.



- 27** Fjern jekker og klosser.



Utskifting: bremseklosser – Nissan Micra K12. AUTODOC's eksperter anbefaler:

- Trykk inn bremsepedalen flere ganger uten å starte motoren, helt til du kjenner kraftig motstand.
- Kontroller bremsevæsknivået i ekspansjonsbeholderen og fyll på ved behov.

- 28** Stram tanklokket til bremsevæsken.



29

Lukk panseret.



AUTODOC anbefaler:

- Brems jevnt og forsiktig de første 150-200 km etter utskifting av bremseklossene. Unngå unødvendig og skarp nedbremsing til stopp.

GODT GJORT! [SE FLERE VEILEDNINGER](#)

AUTODOC – TOPP KVALITET OG RIMELIGE BILDELER PÅ NETTET

AUTODOC-APPEN: SIKRE DEG GODE TILBUD I DEN PRAKTISKE
APPEN VÅR



The image shows two smartphones displaying the Autodoc app interface. The left phone shows a search bar, a 'TODAY'S OFFERS' section with a tire and filter icons, a 'Daily check' section, and a 'CATEGORIES' section with items like 'Axel Mounting Steering Whe' and 'Spark, Gl Ignit'. The right phone shows the Autodoc logo and a collection of car parts.

+ AUTODOC

GET IT ON
Google Play

Download on the
App Store

Download

ET STORT UTVALG AV RESERVEDELER TIL BILEN DIN

KJØP RESERVEDELER FOR NISSAN

BREMSEKLOSSER: ET STORT UTVALG

VELG BILDELER FOR NISSAN MICRA K12

BREMSEKLOSSER FOR NISSAN: KJØP NÅ

**BREMSEKLOSSER FOR NISSAN MICRA K12: DE BESTE
TILBUDENE OG SALGENE**

ANSVARFRASKRIVELSE:

Dokumentet inneholder kun generelle anbefalinger som kan være til hjelp ved reparasjoner eller utskiftninger. AUTODOC er ikke ansvarlig for tap, personskader, skader på eiendom som oppstår under reparasjonen eller utskiftningen på grunn av feilaktig bruk eller feiltolkning av de opplysningene som er stilt til rådighet.

AUTODOC er ikke ansvarlig for noen mulige feil og usikkerheter i denne veiledningen. Opplysningene er kun stilt til rådighet som informasjon og kan ikke erstatte veiledninger fra en spesialist.

AUTODOC er ikke ansvarlig for feil eller farlig bruk av apparater, verktøy eller bildeler. AUTODOC anbefaler sterkt å være forsiktig og følge sikkerhetsreglene ved gjennomføring av reparasjon eller utskiftning. Husk: Bruk av bildeler av mindreverdige kvalitet garanterer ikke at du oppnår riktig nivå av trafiksikkerhet.

© Copyright 2023 – Alt innhold, særlig tekster, fotografier og grafikker er beskyttet av opphavsrett. Alle rettigheter, inkludert mangfoldiggjørelse, kunngjøring, bearbeiding og oversettelse forbeholdes AUTODOC SE.