



Slik bytter du
panserdempere på en bil

VIDEOVEILEDNING



DU KAN TRENGE FØLGENDE:



- En liten skrutrekker
- Smøremiddel
- WD-40 eller rensjøringspray

KJØP VERKTØY

Vennligst merk deg!

- Gassfjær eller dempere til panser er fylt med gass under høyt trykk
- De slutter å fungerer hvis gassen lekker ut gjennom slitte pakninger eller rustede stenger
- Gassfjærer kan ha forskjellig lengde og styrke alt etter utforming
- Festene til hver type er imidlertid nesten identiske, så fremgangsmåten for å bytte dem er også lik
- Panseret kan ha en eller to gassfjærer
- Bytt alltid gassfjær i par, siden de har samme levetid

1

Trekk holdeklipset opp for å fjerne gassfjæren

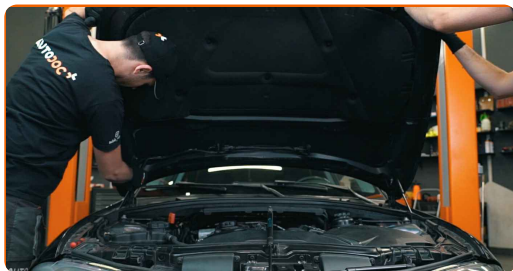


Vennligst merk deg!

- Hver gassfjær har to fester og er forbundet med bærekulen med et holdeklips
- Gassfjærene som har festebraketter speiler hverandre og kan dermed ikke brukes om hverandre

2

Be noen om å hjelpe deg med å holde panseret oppe under arbeidet for å unngå skader



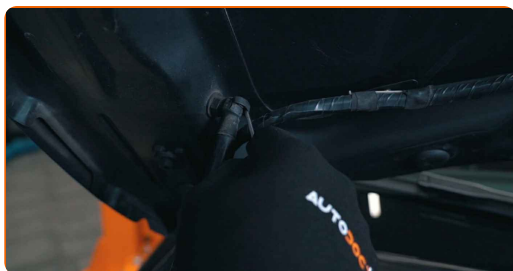
3

Dersom det ikke er praktisk mulig, plasserer du de nye gassfjærene og verktøyet du trenger slik at du lett får tak i dem



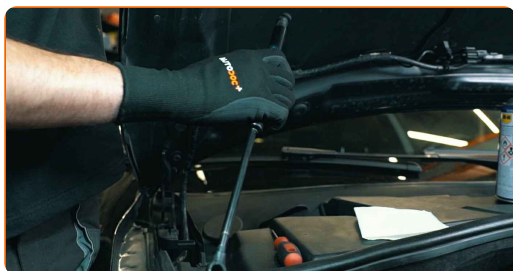
4

Hold panseret med en hånd og trekk opp gassfjærklipset med den andre



5

Fjern gassfjæren og rengjør festepunktet



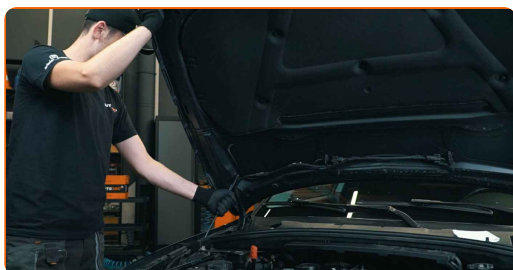
6 Sjekk at det er smøremiddel fra fabrikk i festene



7 Monter den nye gassfjæren og fest den med klipset



8 Pass på at du plasserer støttene på den måten bilprodusenten oppgir når du monterer gassfjærer



Viktig!

- Når fjæren er presset sammen, skal røret være plassert høyere enn festepunktet til stangen
- Dette vil holde stangen smurt og gassfjæren vil dermed beveges jevnt

9

Gjenta prosedyren på den andre siden av panseret



AUTODOC – TOPP KVALITET OG RIMELIGE BILDELER PÅ NETTET

AUTODOC-APPEN: SIKRE DEG GODE TILBUD I DEN PRAKTISKE APPEN VÅR



+ AUTODOC

GET IT ON
Google Play

 Download on the
App Store

Download

ET STORT UTVALG AV RESERVEDELER TIL BILEN DIN

PANSERDEMPERE: ET STORT UTVALG

ANSVARFRASKRIVELSE:

Dokumentet inneholder kun generelle anbefalinger som kan være til hjelp ved reparasjoner eller utskiftninger. AUTODOC er ikke ansvarlig for tap, personskader, skader på eiendom som oppstår under reparasjonen eller utskiftningen på grunn av feilaktig bruk eller feiltolkning av de opplysningene som er stilt til rådighet.

AUTODOC er ikke ansvarlig for noen mulige feil og usikkerheter i denne veiledningen. Opplysningene er kun stilt til rådighet som informasjon og kan ikke erstatte veiledninger fra en spesialist.

AUTODOC er ikke ansvarlig for feil eller farlig bruk av apparater, verktøy eller bildeler. AUTODOC anbefaler sterkt å være forsiktig og følge sikkerhetsreglene ved gjennomføring av reparasjon eller utskiftning. Husk: Bruk av bildeler av mindreverdige kvalitet garanterer ikke at du oppnår riktig nivå av trafiksikkerhet.

© Copyright 2023 – Alt innhold, særlig tekster, fotografier og grafikker er beskyttet av opphavsrett. Alle rettigheter, inkludert mangfoldiggjørelse, kunngjøring, bearbeiding og oversettelse forbeholdes AUTODOC SE.