



Slik bytter du dørlås på
en bil

VIDEOVEILEDNING



NØDVENDIGE VERKTØY:



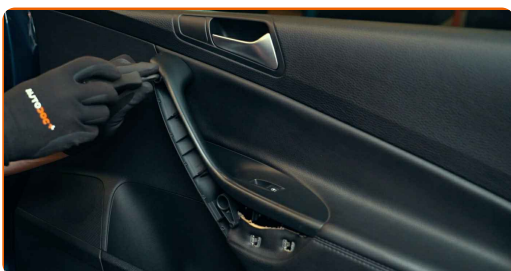
- Phillips-skrutrekker
- Dielektrisk fett

KJØP VERKTØY

Merk!

- Slå av tenningen før du begynner, og pass på at bilnøkkelen ikke er inne i bilen

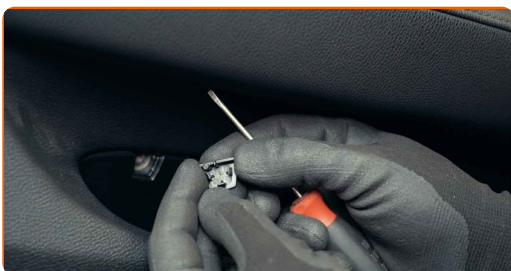
- 1 Fjern dørpanelet for å skaffe deg tilgang til komponenten. Gjør deg kjent med utformingen og hvor festene er plassert før du begynner



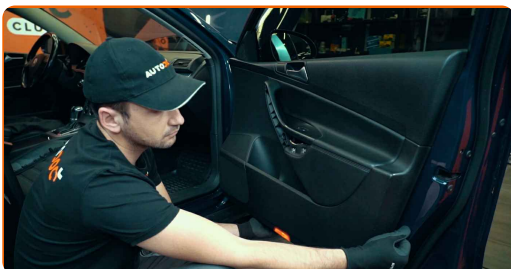
Vennligst merk deg!

- Festene er vanligvis plassert bak panelet til dørhåndtaket og langs kantene til dørpanelet

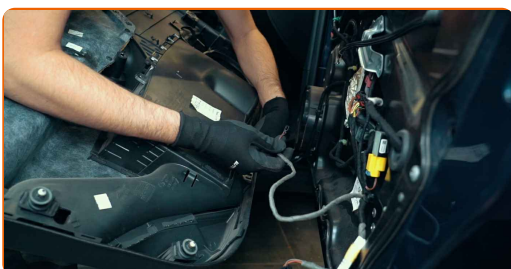
- 2 Kontroller nøye at det ikke er noen deksler eller ekstra fester på dørpanelet



- 3 Panelet er, i tillegg til være festet med skruer, også festet med klips. Løs dem, de nederste først, og fjern så panelet



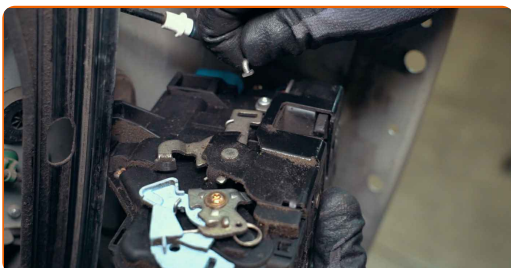
- 4 Deretter må du koble fra de ulike tilkoblingene og andre komponenter fra dørpanelet



Forsiktig!

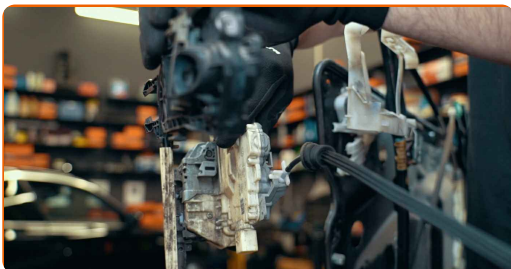
- Det kan også være isolasjon her, som må fjernes

- 5 Når du har skaffet deg tilgang til komponenten, kobler du fra kablene og andre deler som hindrer at du kan fjerne den



6

Du kan deretter fjerne selve komponenten

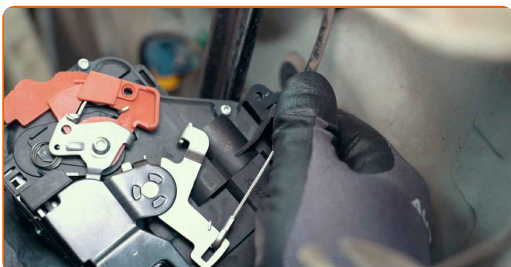


Viktig!

- Andre utforminger kan innebære at du må demontere mer av døren og fjerne vindusheisen
- I tillegg finnes det også mange biler, der du bare må fjerne dørpanelet for å skaffe deg tilgang til komponentene på innsiden

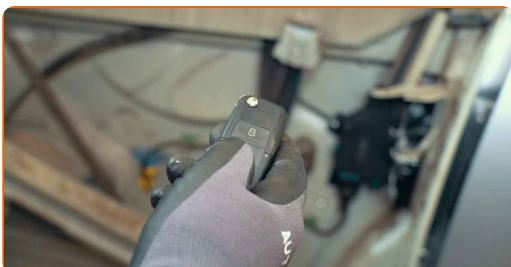
7

Når du monterer en ny del, kobler du låsestengene og kablene til, og har kontaktspray på strømtilkoblingene. Følg de korrekte dreiemomentene for strammingene



8

Kontroller at alle komponenter fungerer som de skal, før alt settes sammen igjen



9

Sett sammen døren og tilhørende deler i motsatt rekkefølge



AUTODOC – TOPP KVALITET OG RIMELIGE BILDELER PÅ NETTET

AUTODOC-APPEN: SIKRE DEG GODE TILBUD I DEN PRAKTISKE APPEN VÅR

GET IT ON
Google Play

Download on the
App Store

Download

ET STORT UTVALG AV RESERVEDELER TIL BILEN DIN

DØRLÅS: ET STORT UTVALG

ANSVARFRASKRIVELSE:

Dokumentet inneholder kun generelle anbefalinger som kan være til hjelp ved reparasjoner eller utskiftninger. AUTODOC er ikke ansvarlig for tap, personskader, skader på eiendom som oppstår under reparasjonen eller utskiftningen på grunn av feilaktig bruk eller feiltolkning av de opplysningene som er stilt til rådighet.

AUTODOC er ikke ansvarlig for noen mulige feil og usikkerheter i denne veiledningen. Opplysningene er kun stilt til rådighet som informasjon og kan ikke erstatte veiledninger fra en spesialist.

AUTODOC er ikke ansvarlig for feil eller farlig bruk av apparater, verktøy eller bildeler. AUTODOC anbefaler sterkt å være forsiktig og følge sikkerhetsreglene ved gjennomføring av reparasjon eller utskiftning. Husk: Bruk av bildeler av mindreverdige kvalitet garanterer ikke at du oppnår riktig nivå av trafiksikkerhet.

© Copyright 2023 – Alt innhold, særlig tekster, fotografier og grafikker er beskyttet av opphavsrett. Alle rettigheter, inkludert mangfoldiggjørelse, kunngjøring, bearbeiding og oversettelse forbeholdes AUTODOC SE.