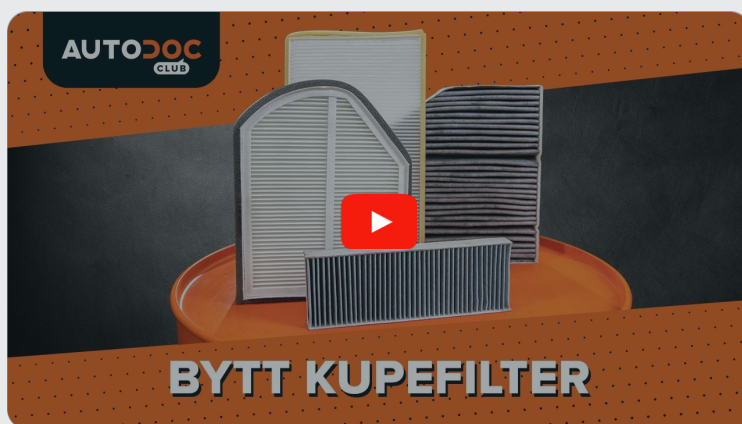




Slik bytter du kupefilter  
på en bil

## VIDEOVEILEDNING



## NØDVENDIGE VERKTØY:



- Phillips-skrutrekker
- Torx bits
- Torxnøkkel

**KJØP VERKTØY**

Om en bil har et pollenfilter eller ei, er avhengig av flere faktorer:

- Regionen bilen ble laget for
- Nivået på utstyrspakken til bilen
- Produksjonsåret til bilen

1

Finn filterelementet



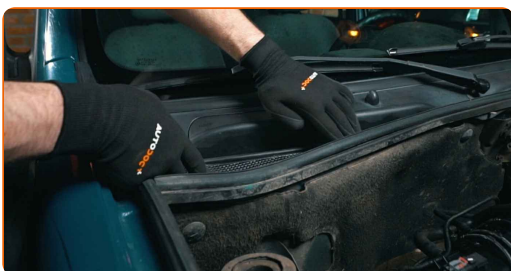
2

Du finner det på eller ved siden av panelet under frontruten



3

I noen tilfeller finnes det et spesielt deksel som gir enkel tilgang til filteret



4

I andre tilfeller må du løfte opp det øvre panelet litt

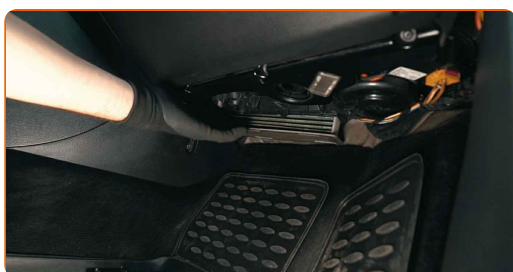


5

Det kan også være at filteret kan nås fra passasjerrommet

6

Under hanskerommet



7

Bak hanskerommet



8

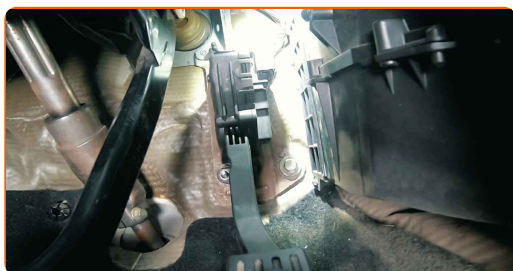
Bak sidepanelet



**9** På førersiden, nær gasspedalen



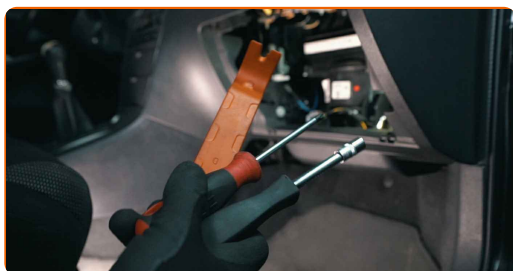
**10** I sistnevnt tilfelle, må du fjerne gasspedalen og noen plastdeler



Vennligst merk deg!

- Noen bilen kan ha to filter, et til grove og et til små partikler

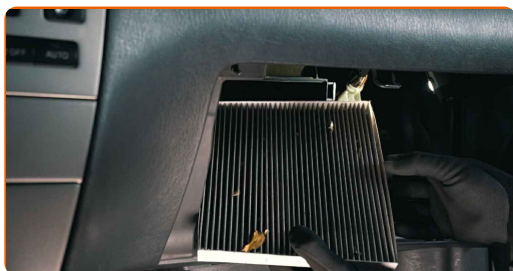
**11** Ha det nødvendige verktøy klart



**12** Fjern dekselet til pollenfilteret



**13** Ta ut filteret



**Vær forsiktig!**

- Sørg for at det ikke noe smuss kommer inn i systemet

**14** Se etter merkene på det nye filteret. De kan vise retningen til luftstrømmen, noe som må tas hensyn til når du monterer delen. Feil montering kan ende i at luften går rundt filteret



**15** Monter det nye pollenfilteret



**Viktig!**

- Vær forsiktig når du monterer det, slik at du ikke skader filterelementet

16

Hvis filteret sitter i en ramme, skal rammen rengjøres



17

Hvis filteret er plassert oppstrøms for luftresirkulasjonsklaffen, kan du først rengjøre monteringssetet etter at klaffen er lukket





# AUTODOC – TOPP KVALITET OG RIMELIGE BILDELER PÅ NETTET

**AUTODOC-APPEN: SIKRE DEG GODE TILBUD I DEN PRAKTISKE APPEN VÅR**



**+ AUTODOC**

GET IT ON  
**Google Play**

Download on the  
**App Store**

**Download**

**ET STORT UTVALG AV RESERVEDELER TIL BILEN DIN**

**KUPEFILTER: ET STORT UTVALG**

## **(i) ANSVARFRASKRIVELSE:**

Dokumentet inneholder kun generelle anbefalinger som kan være til hjelp ved reparasjoner eller utskiftninger. AUTODOC er ikke ansvarlig for tap, personskader, skader på eiendom som oppstår under reparasjonen eller utskiftningen på grunn av feilaktig bruk eller feiltolkning av de opplysningene som er stilt til rådighet.

AUTODOC er ikke ansvarlig for noen mulige feil og usikkerheter i denne veiledningen. Opplysningene er kun stilt til rådighet som informasjon og kan ikke erstatte veiledninger fra en spesialist.

AUTODOC er ikke ansvarlig for feil eller farlig bruk av apparater, verktøy eller bildeler. AUTODOC anbefaler sterkt å være forsiktig og følge sikkerhetsreglene ved gjennomføring av reparasjon eller utskiftning. Husk: Bruk av bildeler av mindreverdige kvalitet garanterer ikke at du oppnår riktig nivå av trafiksikkerhet.

© Copyright 2023 – Alt innhold, særlig tekster, fotografier og grafikker er beskyttet av opphavsrett. Alle rettigheter, inkludert mangfoldiggjørelse, kunngjøring, bearbeiding og oversettelse forbeholdes AUTODOC SE.