



Slik bytter du nedre
bærearmlarm fremme på en
**OPEL Astra Classic
Hatchback (A04)** –
veiledning

LIGNENDE VIDEOVEILEDNING



Denne videoen viser fremgangsmåten for bytte av en lignende bildel i en annen bil

Viktig!

Denne fremgangsmåten for bytte kan brukes for:

OPEL Astra Classic Hatchback (A04) 1.6, OPEL Astra Classic Hatchback (A04) 1.3 CDTI, OPEL Astra Classic Hatchback (A04) 1.7 CDTI, OPEL Astra Classic Hatchback (A04) 1.8, OPEL Astra Classic Hatchback (A04) 1.4 (L48)

Trinnene kan variere litt, avhengig av designet på bilen.

Denne veiledningen ble laget på grunnlag av fremgangsmåten for bytte av en lignende bildel på en: OPEL ZAFIRA B (A05) 1.8 (M75)

**UTSKIFTING: NEDRE BÆREARM FREMME – OPEL
ASTRA CLASSIC HATCHBACK (A04). VERKTØYET DU
KAN TRENGE:**



- Stålbørste
- WD-40 spray
- Bremserens
- Kobberpasta
- Kombinasjonsnøkkel #17
- Kombinasjonsnøkkel #18
- Pipenøkkelinnsats # 18
- Pipenøkkelinnsats # 19
- Hiulpipe #17
- Skrallenøkkel
- Momentnøkkel
- Spikerdor
- Hammer
- Flat meisel
- Gummihammer
- Brekkjern
- Hydraulisk transmisjon jekk
- Stoppekloss

Kjøp verktøy

Utskifting: nedre bærearmlarm fremme – OPEL Astra Classic Hatchback (A04).
AUTODOC anbefaler:

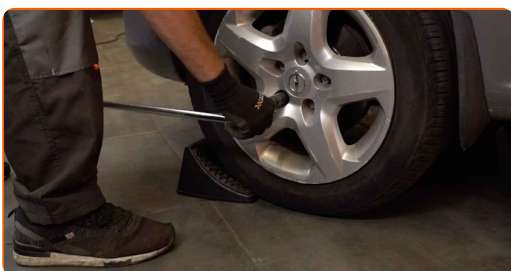
- Fremgangsmåten er identisk for nedre styrearmlarm til venstre og høyre.
- Alt arbeid bør utføres med motoren av.

UTSKIFTING: NEDRE BÆREARM FREMME – OPEL ASTRA CLASSIC HATCHBACK (A04). FØLG DISSE TRINNENE:

1 Sikre hjulene med klosser.



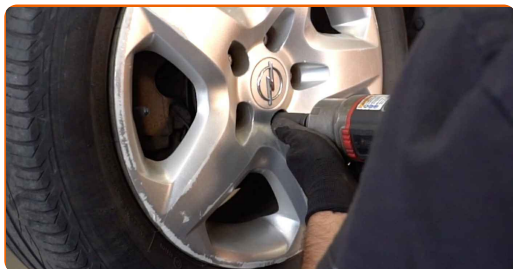
2 Løsne hjulfesteboltene. Bruk en kraftpipe for hjulmutter #17.



3 Hev fronten på bilen og sikre den på støttene.

4

Løsne hjulboltene.

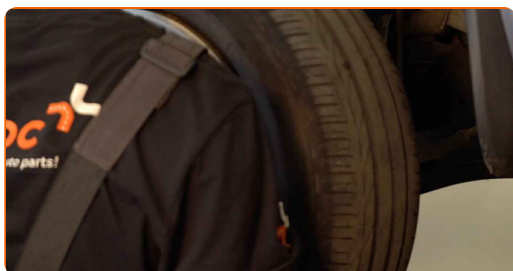


Utskiifting: nedre bæream fremme – OPEL Astra Classic Hatchback (A04).
Tips:

- For å unngå skade, hold hjulet opp når boltene skrur løs.

5

Ta av hjulet.



6

Rengjør alle ledd på armen. Bruk en stålbørste. Bruk WD-40 spray.



AUTODOC anbefaler:

- Utskifting: nedre bærearmer fremme – OPEL Astra Classic Hatchback (A04). Vent i noen minutter etter påføringen av sprayen.
- Bruk vernebriller.

7 Skru kuleleddfestet til styrespindelen. Bruk en kombinasjonsnøkkel #17. Bruk en pipenøkkelinnsats #19. Bruk en skrallenøkkel.



8 Fjern festebolt. Bruk en spikerdor. Bruk en gummihammer.



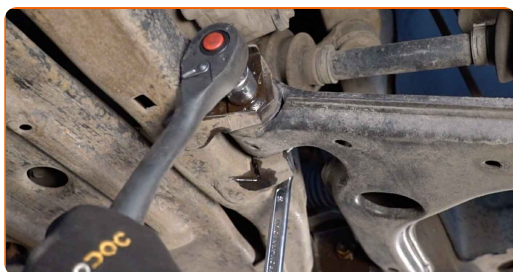
9 Rengjør alle ledd på armen. Bruk en stålbørste. Bruk WD-40 spray.



Utskifting: nedre bærearmlen fremme – OPEL Astra Classic Hatchback (A04).
AUTODOCs eksperter anbefaler:

- Vent et par minutter etter at sprayen er påført.
- Bruk vernebriller.

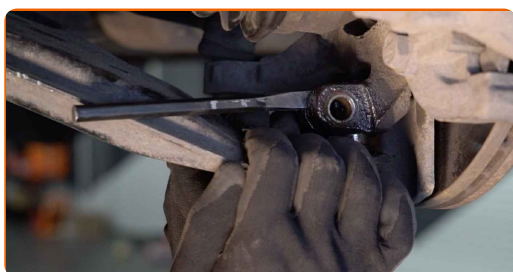
10 Løsne det fremre festet til bærearmlen. Bruk en pipenøkkelinnsats #18. Bruk en kombinasjonsnøkkel #18. Bruk en skrallenøkkel.



11 Løsne det bakre festet til bærearmlen. Bruk en pipenøkkelinnsats #18. Bruk en kombinasjonsnøkkel #18. Bruk en skrallenøkkel.



12 Løs festet som forbinder kuleleddet til den bakre bærearmlen med styrespindelen. Bruk en flat metal meisel. Bruk en hammer.



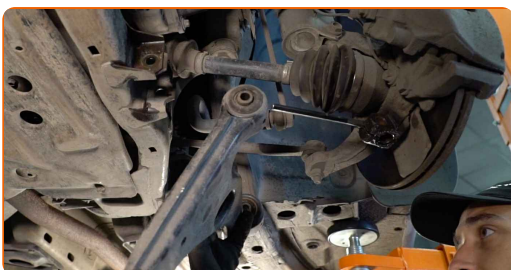
13 Koble den nedre armen fra styrespindelen.



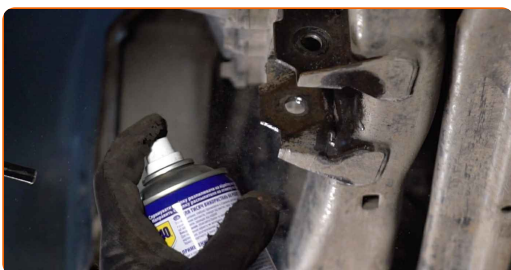
14 Fjern festboltene.



15 Fjern armen. Bruk et brekkjern.



16 Rengjør setene/festepunktet og gjengene på opphengsarmer. Bruk en stålbørste. Bruk WD-40 spray.



17 Installer en ny arm. Bruk et brekkjern.

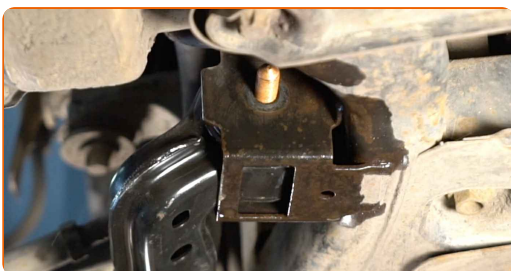


Utskifting: nedre bærearmler fremme – OPEL Astra Classic Hatchback (A04).
 Tips fra AUTODOC:

- Bruk kun nye bolter og muttere under installasjonsprosessen.
- Ikke skad kulele-dekselet.

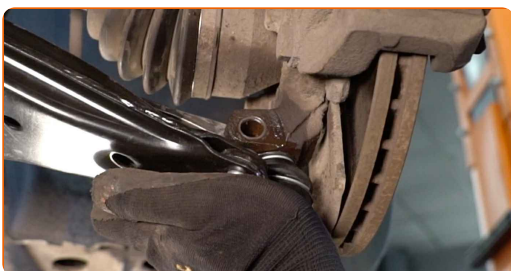
18

Monter festebolter.



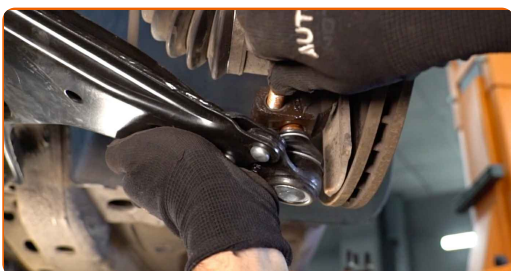
19

Koble den nedre armen til styrespindelen.



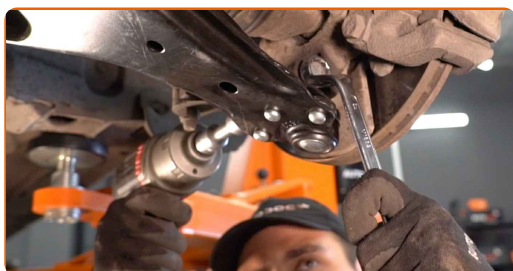
20

Monter festebolten.



21

Skru fast festene til kuleleddet. Bruk en pipenøkkelinnsats #19. Bruk en kombinasjonsnøkkel #17. Bruk en skrallenøkkel.



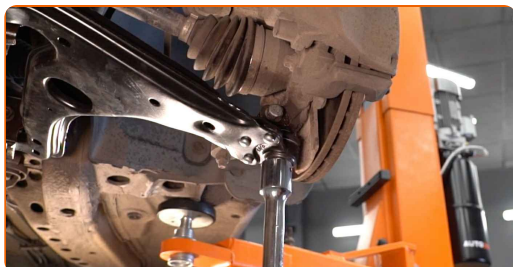
22

Stram kuleleddfestet. Bruk en pipenøkkelinnsats #19. Bruk en kombinasjonsnøkkel #17. Bruk en momentnøkkel. Stram den til 50 Nm dreiemoment.



23

Støtt armen. Bruk en hydraulisk jekk.



24

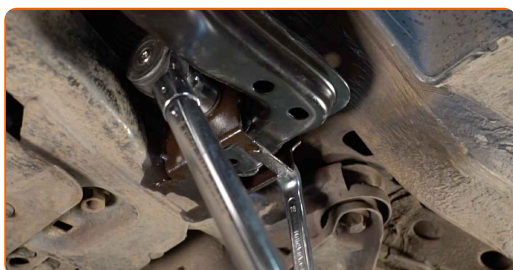
Skru fast festet til den fremre armen. Bruk en kombinasjonsnøkkel #18. Bruk en pipenøkkelinnsats #18. Bruk en skrallenøkkel.



- 25** Skru fast de bakre festene som tilkobler bæreamen til under rammen. Bruk en kombinasjonsnøkkel #18. Bruk en pipenøkkelinnsats #18. Bruk en skrallenøkkel.



- 26** Stram det bakre festet til bæreamen. Bruk en kombinasjonsnøkkel #18. Bruk en pipenøkkelinnsats #18. Bruk en momentnøkkel. Stram den til 90 Nm dreiemoment. +90°



AUTODOC anbefaler:

- Viktig! Bruk nye festelementer.

- 27** Stram festene som kobler kontrollarmen til underrammen. Bruk en kombinasjonsnøkkel #18. Bruk en pipenøkkelinnsats #18. Bruk en momentnøkkel. Stram den til 90 Nm dreiemoment. +90°

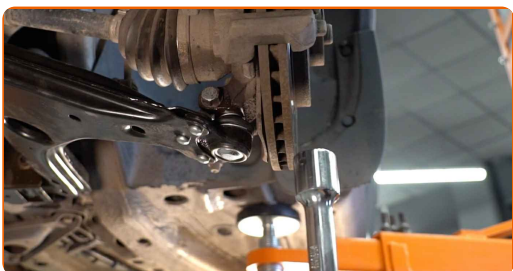


AUTODOC anbefaler:

- Viktig! Bruk nye festelementer.

28

Fjern støtten fra under armen.

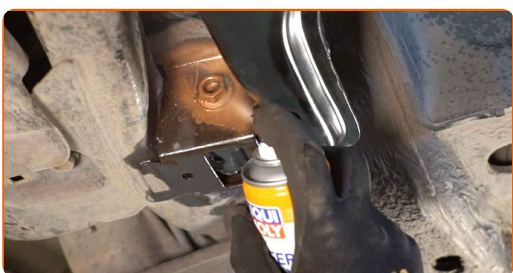


AUTODOC anbefaler:

- Utskifting: nedre bærearmer fremme – OPEL Astra Classic Hatchback (A04). Senk den hydrauliske jekken jevnt og uten rykk for å unngå skader på komponenter og mekanismer.

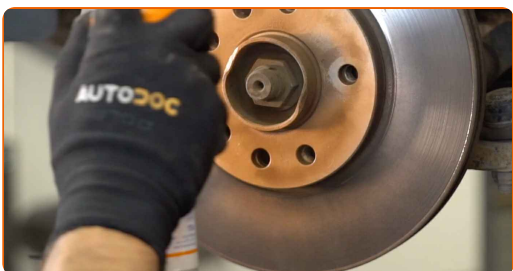
29

Behandle alle leddene armen. Bruk kobberfett.



30

Rens festepunktet til felgen. Bruk en stålbørste. Behandle deretter kontaktflaten. Bruk kobberfett.



31

Rengjør overflaten av bremseskiven. Bruk bremsrens.

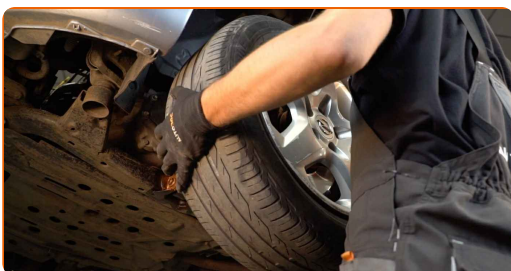


Utskifting: nedre bæream fremme – OPEL Astra Classic Hatchback (A04).
Tips fra AUTODOC:

- Vent et par minutter etter at sprayen er påført.

32

Installer hjulet.

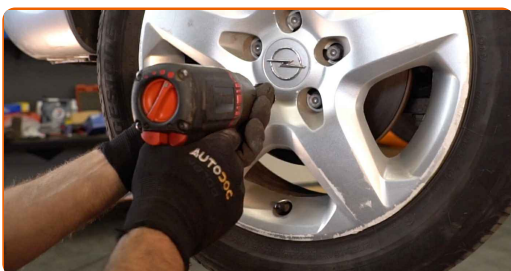


Utskifting: nedre bæream fremme – OPEL Astra Classic Hatchback (A04).
Profesjonelle anbefalinger:

- For å unngå skade, hold hjulet opp når festeboltene skrues fast.

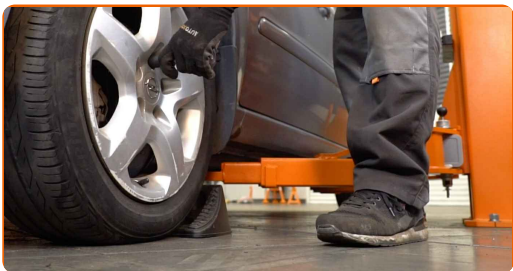
33

Skrue inn boltene. Bruk en kraftpipe for hjulmutter #17.



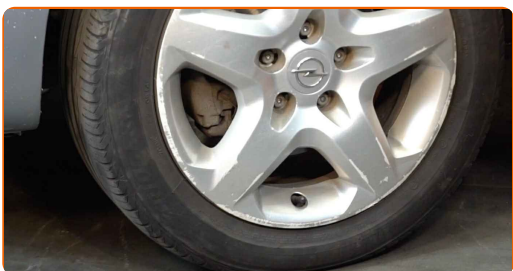
34

Senk bilen og stram hjulboltene, arbeid på kryss. Bruk en momentnøkkel. Stram den til 110 Nm dreiemoment.



35

Fjern jekker og klosser.



GODT GJORT! 

[SE FLERE VEILEDNINGER](#)

AUTODOC – TOPP KVALITET OG RIMELIGE BILDELER PÅ NETTET

AUTODOC-APPEN: SIKRE DEG GODE TILBUD I DEN PRAKTISKE APPEN VÅR

ET STORT UTVALG AV RESERVEDELER TIL BILEN DIN

BÆREBRU: ET STORT UTVALG

ANSVARFRASKRIVELSE:

Dokumentet inneholder kun generelle anbefalinger som kan være til hjelp ved reparasjoner eller utskiftninger. AUTODOC er ikke ansvarlig for tap, personskader, skader på eiendom som oppstår under reparasjonen eller utskiftningen på grunn av feilaktig bruk eller feiltolkning av de opplysningene som er stilt til rådighet.

AUTODOC er ikke ansvarlig for noen mulige feil og usikkerheter i denne veiledningen. Opplysningene er kun stilt til rådighet som informasjon og kan ikke erstatte veiledninger fra en spesialist.

AUTODOC er ikke ansvarlig for feil eller farlig bruk av apparater, verktøy eller bildeler. AUTODOC anbefaler sterkt å være forsiktig og følge sikkerhetsreglene ved gjennomføring av reparasjon eller utskiftning. Husk: Bruk av bildeler av mindreverdige kvalitet garanterer ikke at du oppnår riktig nivå av trafiksikkerhet.

© Copyright 2023 – Alt innhold, særlig tekster, fotografier og grafikker er beskyttet av opphavsrett. Alle rettigheter, inkludert mangfoldiggjørelse, kunngjøring, bearbeiding og oversettelse forbeholdes AUTODOC SE.