



Slik bytter du
bremseskiver fremme på
en **OPEL Combo C**
Varebil / Stasjonsvogn –
veiledning

LIGNENDE VIDEOVEILEDNING



Denne videoen viser fremgangsmåten for bytte av en lignende bildel i en annen bil

Viktig!

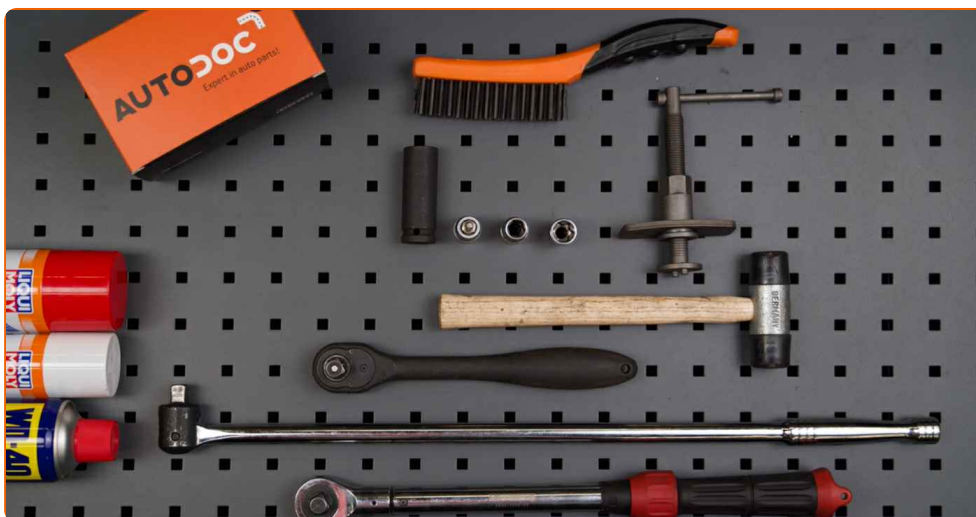
Denne fremgangsmåten for bytte kan brukes for:

OPEL Combo C Varebil / Stasjonsvogn 1.7 DI 16V, OPEL Combo C Varebil / Stasjonsvogn 1.6, OPEL Combo C Varebil / Stasjonsvogn 1.7 DTI 16V, OPEL Combo C Varebil / Stasjonsvogn 1.4 16V, OPEL Combo C Varebil / Stasjonsvogn 1.3 CDTI 16V, OPEL Combo C Varebil / Stasjonsvogn 1.6 CNG 16V

Trinnene kan variere litt, avhengig av designet på bilen.

Denne veiledningen ble laget på grunnlag av fremgangsmåten for bytte av en lignende bildel på en: OPEL Corsa C Hatchback (X01) 1.3 CDTI (F08, F68)

UTSKIFTING: BREMSESKIVER – OPEL COMBO C
VAREBIL / STASJONSVOGN. VERKTØYET DU KAN
TRENGE:



- Stålbørste
- WD-40 spray
- Bremserens
- Kobberpasta
- Torx bits T30
- Pipenøkkelinnsats # 12
- Pipenøkkelinnsats # E18
- Hjulpiper #17
- Bremsestempelverktøy
- Skrallenøkkel
- Momentnøkkel
- Gummihammer
- Svingjern
- Brekkjern
- Stoppekloss

Kjøp verktøy

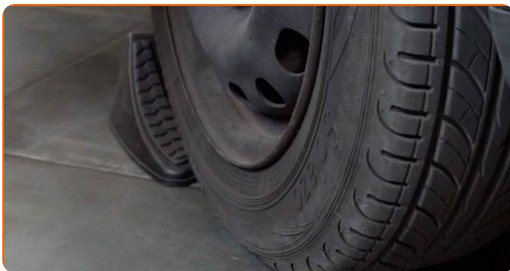
Utskifting: bremseskiver – OPEL Combo C Varebil / Stasjonsvogn. AUTODOC anbefaler:

- Skift ut bremseskiver på bilen OPEL Combo C Varebil / Stasjonsvogn i komplett sett for hver akse. Uavhengig av status på komponenter. Dette vil sikre jevn bremsing.
- Fremgangsmåten er identisk for begge bremseskiver på samme aksel.
- Ved bytte av bremseskiver, erstatt alltid bremsesklossene.
- Alt arbeid bør utføres med motoren av.

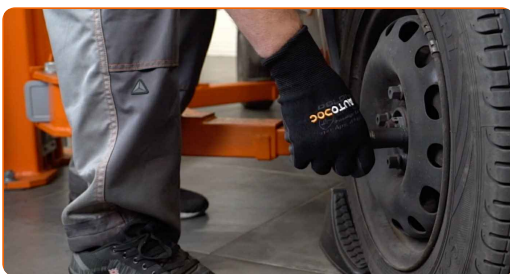
UTSKIFTING: BREMSESKIVER – OPEL COMBO C VAREBIL / STASJONSVOGN. FØLG DISSE TRINNENE:

1 Åpne panseret. Skru løs tanklokket for bremsevæsken.

2 Sikre hjulene med klosser.



3 Løsne hjulfesteboltene. Bruk en kraftpipe for hjulmutter #17.



4 Hev fronten på bilen og sikre den på støttene.

5 Løsne hjulboltene.



AUTODOC anbefaler:

- Advarsel! Hold i hjulet når du skruer løs festeboltene for å unngå skader. OPEL Combo C Varebil / Stasjonsvogn

6 Ta av hjulet.

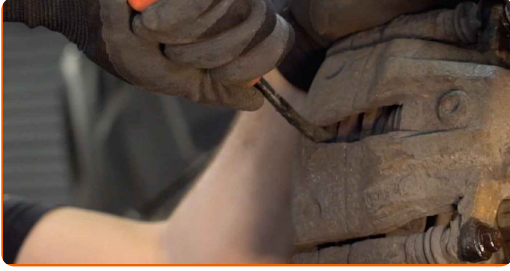


7 Rengjør festene til bremsecaliperen. Bruk en stålbørste. Bruk WD-40 spray.



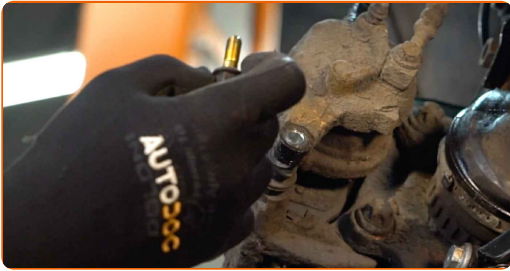
8

Spre bremseklossene. Bruk et brekkjern.



9

Skru løs bremsekalipernes feste. Bruk en pipenøkkelinnsats #12. Bruk en skrallenøkkel.



10

Fjern bremsekaliperen.

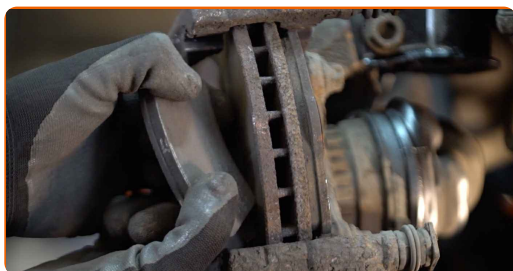


Utskifting: bremseskiver – OPEL Combo C Varebil / Stasjonsvogn.
Profesjonelle anbefalinger:

- Knyt kaliperen til suspensjon eller til karosseriet med en ledning, uten å koble fra bremseslangen for å unngå trykkavlastning i bremsesystemet.
- Kontroller at bremsekaliperen ikke henger på bremseslangen.
- Ikke press inn bremsepedalen etter at bremsekaliperen er fjernet. Stemplet kan falle ut fra bremsesynderen som et resultat, og bremsevæskelekkasje og trykkavlastning kan forekomme i systemet.
- Sjekk brakett, styrepinne og mansjettene til bremsekaliperen. Rengjør dem. Bytt ved behov.

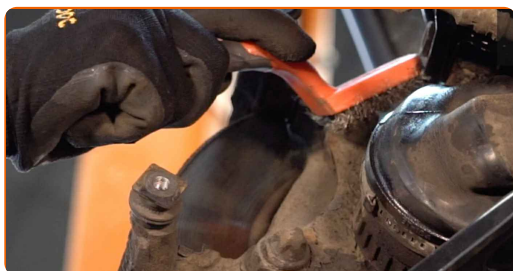
11

Fjern bremseklossene. Bruk et brekkjern.



12

Rengjør festene på braketten til bremsekaliperen. Bruk en stålbørste. Bruk WD-40 spray.



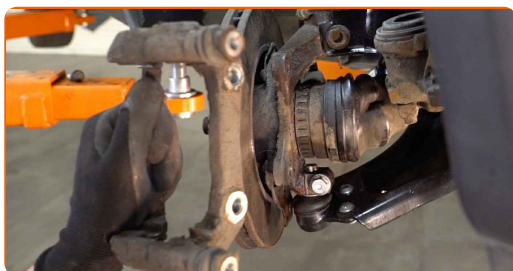
13

Skruløs kalipperbrakettfestet. Bruk en pipenøkkelinnsats #E18. Bruk et svingjern.



14

Fjern kalipperbraketten.



15

Rens festene til bremseskiven. Bruk en stålbørste. Bruk WD-40 spray.

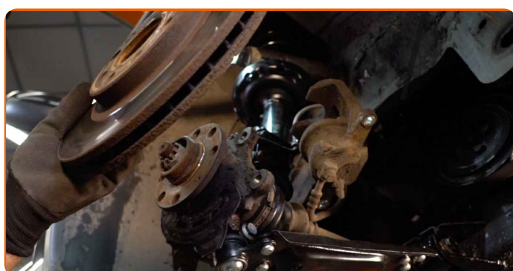
16

Skruløs bremseskivefestet. Bruk Torx T30. Bruk en skrallenøkkel.



17

Fjern bremseskiven.



Utskifting: bremseskiver – OPEL Combo C Varebil / Stasjonsvogn. AUTODOCs eksperter anbefaler:

- Om nødvendig, bruk en gummihammer.

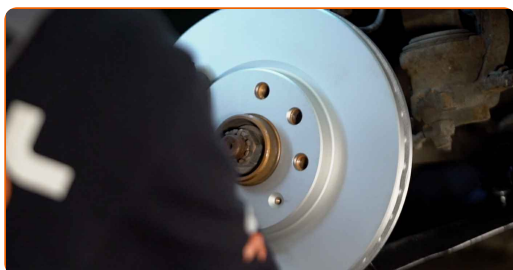
18

Rengjør navet. Bruk en stålbørste. Behandle deretter kontaktflaten. Bruk kobberfett.



19

Installer bremseskiven.



20

Stram bremseskivefestet. Bruk Torx T30. Bruk en momentnøkkel. Stram den til 7 Nm dreiemoment.



21

Rengjør bremsekaliperbraketten for smuss og støv. Bruk en stålbørste. Bruk bremserens.



AUTODOC anbefaler:

- Utskifting: bremseskiver – OPEL Combo C Varebil / Stasjonsvogn. Vent i noen minutter etter påføringen av sprayen.

22

Installer bremsekalipperbraketten.



23

Stram bremsekalipperbraketten. Bruk en pipenøkkelinnsats #E18. Bruk en momentnøkkel. Stram den til 100 Nm dreiemoment.



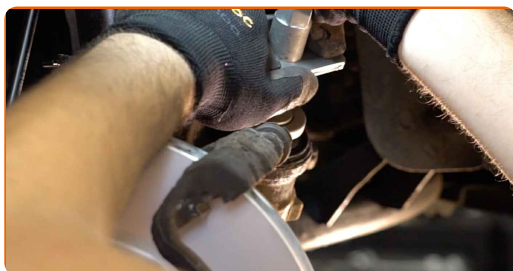
24

Behandle stempelet til bremsekaliperen. Bruk bremserens.

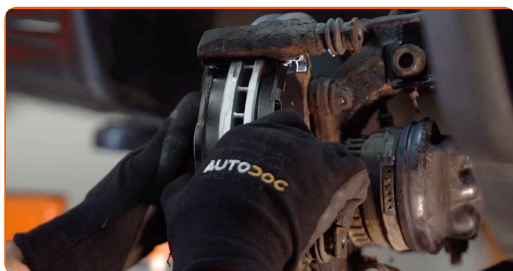
Utskifting: bremseskiver – OPEL Combo C Varebil / Stasjonsvogn. Tips fra AUTODOC:

- Vent et par minutter etter at sprayen er påført.

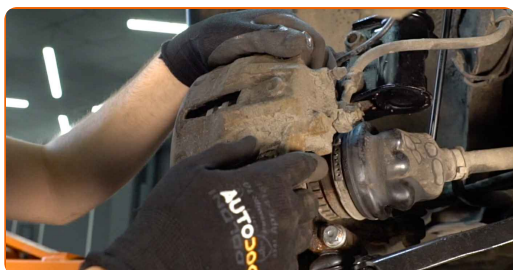
25 Trykk inn bremsekaliper-stemplet. Bruk bremsestempelverktøy.



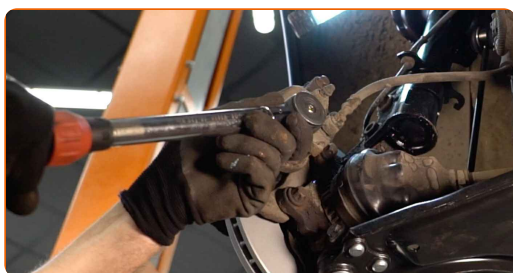
26 Installer bremseklossene.



27 Installer bremsekaliperen og fest den.



28 Stram festene til bremsekaliperen. Bruk en pipenøkkelinnsats #12. Bruk en momentnøkkel. Stram den til 27 Nm dreiemoment.

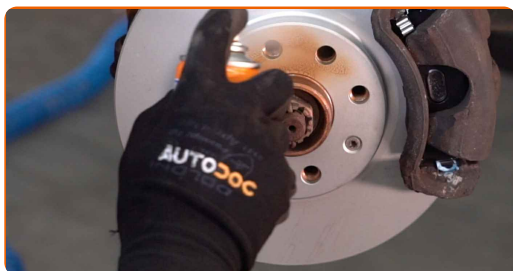


AUTODOC anbefaler:

- OPEL Combo C Varebil / Stasjonsvogn – trykk inn bremsepedalen flere ganger uten å starte motoren, helt til den kjennes fast.

29

Behandle overflaten hvor bremseskiven kontakter felgen. Bruk kobberfett.



30

Rengjør overflaten av bremseskiven. Bruk bremsrens.



Utskifting: bremseskiver – OPEL Combo C Varebil / Stasjonsvogn. Tips:

- Vent et par minutter etter at sprayen er påført.

31

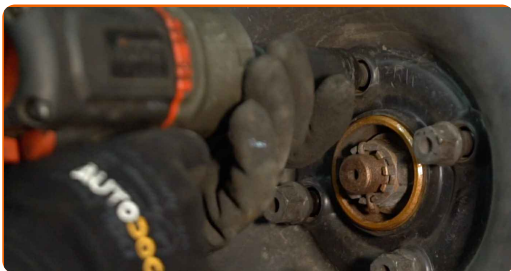
Installer hjulet.



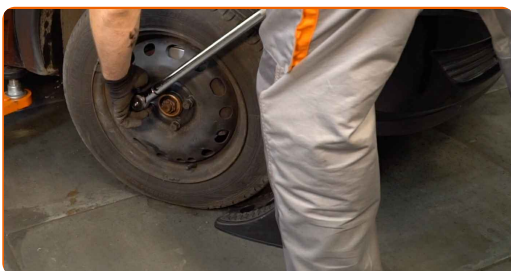
Utskifting: bremseskiver – OPEL Combo C Varebil / Stasjonsvogn. Tips fra AUTODOCs eksperter:

- For å unngå skade, hold hjulet opp når festeboltene skrues fast.

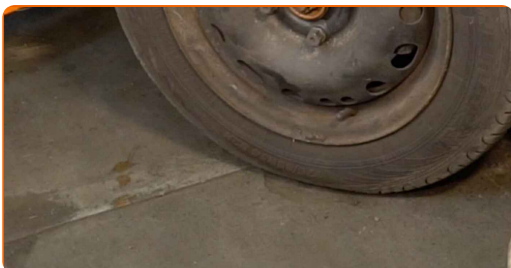
32 Skru inn boltene. Bruk en kraftpipe for hjulmutter #17.



33 Senk bilen og stram hjulboltene, arbeid på kryss. Bruk en momentnøkkel. Stram den til 110 Nm dreiemoment.



34 Fjern jekker og klosser.



AUTODOC anbefaler:

- **Viktig!**Utskifting: bremseskiver – OPEL Combo C Varebil / Stasjonsvogn.
Kontroller bremsevæsknivået i beholderen og fyll på ved behov.

35

Stram tanklokket til bremsevæsken. Lukk panseret.

GODT GJORT! 

SE FLERE VEILEDNINGER

AUTODOC – TOPP KVALITET OG RIMELIGE BILDELER PÅ NETTET

AUTODOC-APPEN: SIKRE DEG GODE TILBUD I DEN PRAKTISKE APPEN VÅR

ET STORT UTVALG AV RESERVEDELER TIL BILEN DIN

BREMSESKIVER: ET STORT UTVALG

ANSVARFRASKRIVELSE:

Dokumentet inneholder kun generelle anbefalinger som kan være til hjelp ved reparasjoner eller utskiftninger. AUTODOC er ikke ansvarlig for tap, personskader, skader på eiendom som oppstår under reparasjonen eller utskiftningen på grunn av feilaktig bruk eller feiltolkning av de opplysningene som er stilt til rådighet.

AUTODOC er ikke ansvarlig for noen mulige feil og usikkerheter i denne veiledningen. Opplysningene er kun stilt til rådighet som informasjon og kan ikke erstatte veiledninger fra en spesialist.

AUTODOC er ikke ansvarlig for feil eller farlig bruk av apparater, verktøy eller bildeler. AUTODOC anbefaler sterkt å være forsiktig og følge sikkerhetsreglene ved gjennomføring av reparasjon eller utskiftning. Husk: Bruk av bildeler av mindreverdige kvalitet garanterer ikke at du oppnår riktig nivå av trafiksikkerhet.

© Copyright 2022 – Alt innhold, særlig tekster, fotografier og grafikker er beskyttet av opphavsrett. Alle rettigheter, inkludert mangfoldiggjørelse, kunngjøring, bearbeiding og oversettelse forbeholdes AUTODOC GmbH.